

КВАЛІФІКАЦІЙНА РОБОТА

на здобуття освітнього ступеня

бакалавр

(назва освітнього ступеня)

на тему: Дослідження реалізації публічною організацією програм соціально-економічного розвитку, на прикладі Золочівської міської ради

Виконав(ла): студент(ка) IV курсу, групи БАЗс-41
спеціальності 281 Публічне управління та адміністрування

(шифр і назва спеціальності)

Савіч Н.М.

(підпис)

(прізвище та ініціали)

Керівник

Галушак О.Я.

(підпис)

(прізвище та ініціали)

Нормоконтроль

Мосій О.Б.

(підпис)

(прізвище та ініціали)

Завідувач кафедри

Сороківська О.А.

(підпис)

(прізвище та ініціали)

Рецензент

Андрушків Б. М.

(підпис)

(прізвище та ініціали)

Факультет

економіки та менеджменту

(повна назва факультету)

Кафедра

менеджменту та адміністрування

(повна назва кафедри)

ЗАТВЕРДЖУЮ

Завідувач кафедри

Сороківська О.А.

(підпис)

(прізвище та ініціали)

« »

2026 р.

ЗАВДАННЯ НА КВАЛІФІКАЦІЙНУ РОБОТУ

на здобуття освітнього ступеня

бакалавр

(назва освітнього ступеня)

за спеціальністю

281 Публічне управління та адміністрування

(шифр і назва спеціальності)

студенту

Савіч Наталії Миколаївні

(прізвище, ім'я, по батькові)

1. Тема роботи Дослідження реалізації публічною організацією програм соціально-економічного розвитку, на прикладі Золочівської міської ради

Керівник роботи Галушак Ольга Ярополківна, к.е.н., доц.

(прізвище, ім'я, по батькові, науковий ступінь, вчене звання)

Затверджені наказом ректора від « 28 » січня 2026 року № 4/9-66

2. Термін подання студентом завершеної роботи 08.06.2026

3. Вихідні дані до роботи інформація сайту Золочівської міської ради про її діяльність у 2023-2024 роках, теоретичні джерела стосовно теми дослідження

4. Зміст роботи (перелік питань, які потрібно розробити)

1 Теоретико-методичні засади соціально-економічного розвитку суб'єктів місцевого самоврядування

2 Аналіз ролі Золочівської міської ради в соціально-економічному розвитку територіальної громади

3 Удосконалення реалізації Золочівською міською радою програм соціально-економічного розвитку громади

4 Безпека життєдіяльності, основи охорони праці

5. Перелік графічного матеріалу (з точним зазначенням обов'язкових креслень, слайдів)

Складові системи планування соціально-економічного розвитку територіальної громади.

Підрозділи, які підпорядковуються Золочівській міській раді. Соціально-економічні

показники розвитку Золочівської громади та громад-конкурентів у 2022 році. Структура

капіталу Золочівської громади у 2023-2024 роках. Аналіз доходів та витрат Золочівської

громади у 2023-2024 роках. SWOT-аналіз розвитку економіки Золочівської громади у 2024

році. SWOT-аналіз розвитку соціальної сфери Золочівської громади у 2024 році.

Пропонована енергоефективна система (ЕЕС) Золочівської громади. Витрати на підготовку

працівника, який відповідатиме за функціонування енергоефективної системи. Етапи

запровадження енергоефективної системи (ЕЕС) у структурних підрозділах Золочівської

міської ради. Планові заходи і витрати на реалізацію програми енергоефективності комунальних

підприємств Золочівської громади. Планові заходи та витрати на реалізацію програми

соціальної підтримки населення Золочівської громади у 2026-2027 рр. Основні показники

реалізації програми соціальної підтримки населення Золочівської громади у 2026-2027 рр.

6. Консультанти розділів роботи

Розділ	Прізвище, ініціали та посада консультанта	Підпис, дата	
		завдання видав	завдання прийняв
Безпека життєдіяльності, основи охорони праці	Окіпний І.Б., к.т.н., доц.		

7. Дата видачі завдання 30.01.2026

КАЛЕНДАРНИЙ ПЛАН

№ з/п	Назва етапів роботи	Терміни виконання етапів роботи	Примітки
1	Теоретико-методичні засади соціально-економічного розвитку суб'єктів місцевого самоврядування	15.03.2026	
1.1	Соціально-економічний розвиток територіальних громад		
1.2	Планування та програмування місцевого соціально-економічного розвитку		
2	Аналіз ролі Золочівської міської ради в соціально-економічному розвитку територіальної громади	15.04.2026	
2.1	Загальна характеристика функціонування Золочівської МР		
2.2	Оцінювання соціально-економічного розвитку Золочівської міської територіальної громади		
3	Удосконалення реалізації Золочівською міською радою програм соціально-економічного розвитку громади	15.05.2026	
3.1	Програма енергоефективності житлово-комунального господарства та соціальної інфраструктури громади		
3.2	Програма соціальної підтримки населення Золочівської міської територіальної громади		
4	Безпека життєдіяльності, основи охорони праці	25.05.2026	
4.1	Адміністративні територіальні одиниці надзвичайних ситуацій		
4.2	Психофізіологічне розвантаження для працівників		
	Висновки	30.05.2026	
	Бібліографія	01.06.2026	

Студент

(підпис)

Савіч Н.М.

(прізвище та ініціали)

Керівник роботи

(підпис)

Галушак О.Я.

(прізвище та ініціали)

АНОТАЦІЯ

Савіч Н.М. Дослідження реалізації публічною організацією програм соціально-економічного розвитку, на прикладі Золочівської міської ради.

Кваліфікаційна робота бакалавра: 72 с., 5 рис., 23 табл., 27 літературних джерел.

Предмет дослідження – реалізація програм соціально-економічного розвитку публічною організацією.

Об'єкт дослідження – публічна діяльність організації.

Мета роботи – вивчення теоретичних засад, дослідження діяльності публічної організації та розроблення практичних рекомендацій з метою вдосконалення реалізації програм соціально-економічного розвитку органом місцевого самоуправління.

Методи дослідження – економіко-статистичні, порівняльного аналізу, економічного прогнозування, графічні.

У роботі обґрунтовані пропозиції, спрямовані на вдосконалення реалізації публічною організацією програми енергоефективності комунальних підприємств громади та програми соціальної підтримки населення Золочівської громади.

Ключові слова: міська рада, територіальна громада, публічна організація, програма соціально-економічного розвитку.

SUMMARY

Savich N. Studying how a public organization implements socio-economic development programs (case study: Zolochiv City Council).

Bachelor's degree paper contains of 72 pages, 5 pictures, 23 tables, 27 references.

The subject of investigation is implementation of programs of socio-economic development by the public organization.

The object of investigation is public activities of the organization.

The aim of the work is to study the theoretical foundations, research the activities of a public organization and develop practical recommendations in order to improve the implementation of socio-economic development programs by local government bodies.

Methods of investigation are economic and statistical, comparative analysis, economic forecasting, graphical.

The paper substantiates proposals aimed at improving the implementation by a public organization of the energy efficiency program of communal enterprises and the program of social support for the population of the Zolochiv community.

Key words: city council, territorial community, public organization, socio-economic development program.

ЗМІСТ

Вступ.....	7
Розділ 1 Теоретико-методичні засади соціально-економічного розвитку суб'єктів місцевого самоврядування	9
1.1 Соціально-економічний розвиток територіальних громад.....	9
1.2 Планування та програмування місцевого соціально-економічного розвитку.....	15
Розділ 2 Аналіз ролі Золочівської міської ради в соціально-економічному розвитку територіальної громади	24
2.1 Загальна характеристика функціонування Золочівської МР	24
2.2 Оцінювання соціально-економічного розвитку Золочівської міської територіальної громади	27
Розділ 3 Удосконалення реалізації Золочівською міською радою програм соціально-економічного розвитку громади	43
3.1 Програма енергоефективності житлово-комунального господарства та соціальної інфраструктури громади	43
3.2 Програма соціальної підтримки населення Золочівської міської територіальної громади	53
Розділ 4 Безпека життєдіяльності, основи охорони праці.....	61
4.1 Адміністративні територіальні одиниці надзвичайних ситуацій	61
4.2 Психофізіологічне розвантаження для працівників	63
Висновки.....	66
Бібліографія	69
Додатки	73

ВСТУП

Актуальність теми. За умов сучасних глобалізації та децентралізації питання соціально-економічного розвитку громад та територій набуває особливої актуальності. Це зумовлено необхідністю росту конкурентоспроможності місцевих економік, підвищення якості життя населення та забезпечення сталого розвитку регіонів. Сучасна економічна ситуація характеризується динамічними змінами, в наслідок чого перед громадами постають численні виклики, що стосуються і економічних, і соціальних аспектів. Серед них можна виділити нерівномірний розподіл ресурсів, міграцію населення, зниження промислового виробництва, екологічні та інші проблеми. Саме з метою ефективної роботи органів місцевого самоврядування в сучасних умовах необхідно реалізовувати програми соціально-економічного розвитку.

Мета роботи – вивчення теоретичних засад, дослідження діяльності публічної організації та розроблення практичних рекомендацій з метою вдосконалення реалізації програм соціально-економічного розвитку органом місцевого самоуправління.

З метою досягнення мети у бакалаврській роботі визначено наступні **завдання:**

- вивчити теоретичні засади функціонування публічної організації;
- дати загальну характеристику діяльності досліджуваного органу місцевого самоврядування;
- охарактеризувати особливості здійснення діяльності органу місцевого самоврядування;
- запропонувати заходи з метою вдосконалення реалізації публічною організацією програми енергоефективності комунальних підприємств та програми соціальної підтримки населення громади;
- оцінити доцільність проектних заходів.

Об'єктом дослідження - публічна діяльність організації.

Предметом дослідження є реалізація програм соціально-економічного розвитку публічною організацією.

Практичне значення роботи - розроблення практичних рекомендацій з метою вдосконалення реалізації публічною організацією програми енергоефективності комунальних підприємств громади та програми соціальної підтримки населення Золочівської громади.

РОЗДІЛ 1

ТЕОРЕТИКО-МЕТОДИЧНІ ЗАСАДИ СОЦІАЛЬНО-ЕКОНОМІЧНОГО РОЗВИТКУ СУБ'ЄКТІВ МІСЦЕВОГО САМОВРЯДУВАННЯ

1.1 Соціально-економічний розвиток територіальних громад

За умов сучасних глобалізації та децентралізації питання соціально-економічного розвитку громад та територій набуває особливої актуальності. Це зумовлено необхідністю росту конкурентоспроможності місцевих економік, підвищення якості життя населення та забезпечення сталого розвитку регіонів. Сучасна економічна ситуація характеризується динамічними змінами, в наслідок чого перед громадами постають численні виклики, що стосуються і економічних, і соціальних аспектів. Серед них можна виділити нерівномірний розподіл ресурсів, міграцію населення, зниження промислового виробництва, екологічні та інші проблеми.

Термін "розвиток" часто вживають в різних поєднаннях: розвиток територіальної громади, міста, регіону, економічний розвиток, розвиток економіки, соціально-економічний розвиток. У кожному варіанті під розвитком перш за все мають на увазі певну прогресивну зміну в економічній сфері.

Протягом останніх років теоретичні і практичні підходи до розвитку громад пройшли своєрідну еволюцію. Першопочаткове трактування концепції як забезпечення розвитку відсталих громад і регіонів та боротьби з бідністю трансформувалося в один з основоположних підходів сталого розвитку суспільства [1]. Акцент робиться на вирішенні екологічних, соціальних та економічних питань як взаємопов'язаних, а також визнанні важливості зв'язку місцевого, регіонального та національного рівнів економіки. Знання, досвід та ресурси громади повинні бути спрямовані на максимізацію наявних місцевих економічних можливостей.

Поняття «економічний розвиток громади» переважно трактується у двох площинах:

- орієнтація саме на економічний розвиток;
- врахування широкого спектру компонент, аж до стану довколишнього середовища та результатів діяльності органів влади.

Отже, з економічної точки зору розвиток охоплює доходи, ціни, заощадження, землеволодіння, вплив соціальних і класових стратифікацій, кредитно-фінансову систему, освіту та охорону здоров'я, організацію та мотивацію державних органів влади, державне управління, дозвілля, самовдосконалення та політичний клімат. Це багатовимірний процес, який має суцільний характер.

Економічний розвиток територій створює належну базу і стає важливим джерелом для підвищення якості життя населення, так як в ході взаємозалежних процесів створюються передумови для зростання доходів громадян, споживання, підвищення рівня освіти і медичного обслуговування. Наслідком цього стає зростання самоповаги громадян в результаті формування політичної, соціальної, економічної та інституційної систем, зорієнтованих на підвищення престижу особистості в суспільстві [2].

Все частіше разом із суто економічними показниками розглядають соціальні характеристики, які давно вже стали рівноправними термінами, що оцінюють рівень розвитку будь-якої територіальної громади. Саме тому соціально-економічний розвиток громади підкреслює тісний зв'язок між рівнем економічного розвитку і можливістю вирішення на практиці соціальних проблем [3]. Економічний розвиток громади стає процесом або стратегією для підвищення рівня добробуту, прогресу у соціально-трудої сфері тощо.

З огляду на це, соціально-економічний розвиток територій є об'єктивним процесом, який відбувається під впливом економічних, соціальних, політичних, ресурсних, демографічних та інших чинників. З іншого боку, розвиток територій – суб'єктивний процес, який відбувається під впливом управлінських рішень місцевої, районної, обласної та загальнодержавної гілок влади.

Соціально-економічний розвиток громади є складним процесом, який загалом охоплює багато аспектів, зокрема економічну активність,

інфраструктуру, освіту, охорону здоров'я, забезпечення соціальних потреб та багато інших. В науковій літературі розглядають кілька підходів щодо визначення цього поняття, кожний з яких підкреслює різні сторони процесу (рис. 1.1) [5].

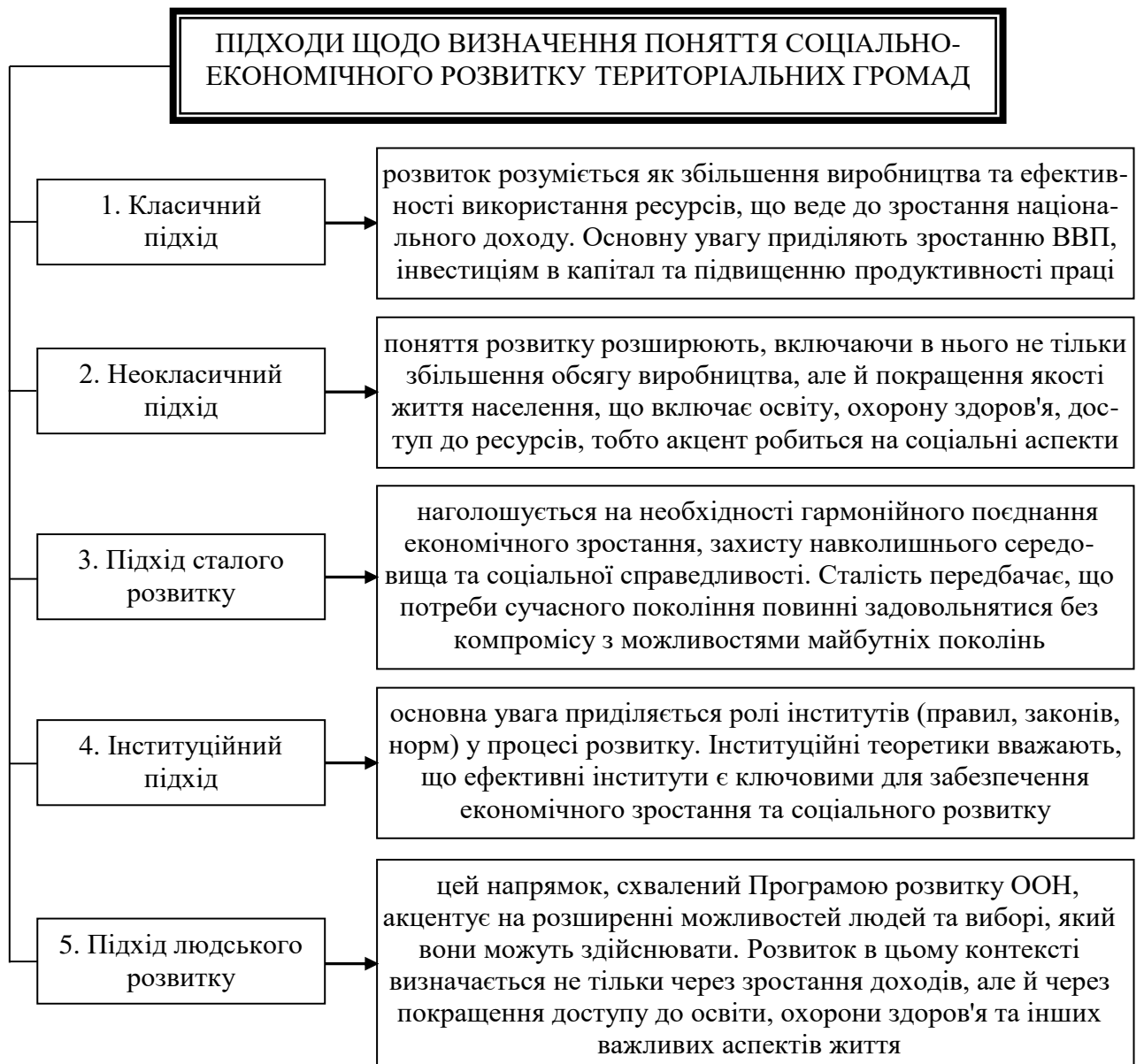


Рисунок 1.1 – Підходи щодо визначення поняття соціально-економічного розвитку

Кожен з зазначених підходів вносить важливий вклад у розуміння соціально-економічного розвитку та допомагає сформувати комплексну картину процесів, які відбуваються у територіальних громадах. Вибір певного підходу

або їх комбінації при розробленні концепції соціально-економічного розвитку громади визначається специфікою її цілей, пріоритетів та наявними ресурсами.

Сучасний стан громад в Україні визначається низкою чинників, вивчення яких дозволяє виявити головні проблеми та можливості щодо подальшого розвитку територій. Ключовими з тих, що впливають на розвиток громад, є:

- економічні: підприємницька активність, інвестиції, фінансові ресурси;
- соціальні: рівень освіти та охорони здоров'я, соціальна інтеграція;
- екологічні: раціональне використання природних ресурсів, стан довкілля, екологічна безпека;
- інституційні: ефективне управління, рівень корупції, стратегічне планування.

Основні чинники, які визначають розвиток міських територіальних громад, представлено у табл.1.

Економічні, соціальні, екологічні та демографічні проблеми вимагають системного вирішення, яке повинно базуватися на науково обґрунтованих підходах й ефективному управлінні. Розробка стратегій розвитку територіальних громад має враховувати специфіку кожної території та бути спрямованою на економічне зростання, підвищення якості життя населення та екологічну стійкість (рис 1.2) [7].

При реалізації в Україні реформи децентралізації ключову роль щодо управління соціально-економічним розвитком громад відведено місцевим органам самоврядування. Вони повинні координувати діяльність всіх господарських структур, у тому числі й об'єктів соціальної інфраструктури, приймати участь у розробці соціальних і виробничих проектів та їх реалізації, вирішувати питання розподілу бюджетних коштів. Органи місцевого самоврядування мають можливості створювати сприятливі умови для стимулювання економічних процесів у територіальних громадах; застосовувати інвестиційно-іноваційні механізми, розвивати суб'єкти господарювання усіх форм власності; сприяти зростанню зайнятості населення адміністративних утворень.

Таблиця 1.1 - Основні чинники розвитку територіальних громад [7]

№	Чинники	Зміст
1	Економічний стан	
1.1	Рівень економічного розвитку	Для більшості громад характерний нерівномірний економічний розвиток. Більші населені пункти, особливо міста, зазвичай, мають значно більш розвинуту інфраструктуру та вищу економічну активність, у той час як малі населені пункти зазнають стагнації та відтоку робочої сили. Однією з основних причин економічних проблем є недостатність інвестицій у виробництво та інфраструктуру
1.2	Безробіття та міграція	Серйозною проблемою для багатьох територіальних громад залишається високий рівень безробіття, що спричиняє трудову міграцію. Така міграція, особливо з сільських територій у великі міста, створює демографічні диспропорції та чинить додаткове навантаження на інфраструктуру міст
2	Соціальний стан	
2.1	Якість життя	Однією з найгостріших соціальних проблем є соціальна нерівність та ріст рівня бідності. Рівень життя значно варіюється у різних регіонах та залежно від розміру населеного пункту. Істотно різниться рівень заробітної плати та пенсійного забезпечення населення
2.2	Освіта та охорона здоров'я	У містах порівняно з селами зазвичай кращий доступ до освітніх, медичних та культурних послуг, вище їх кадрове та технічне забезпечення. В малих населених пунктах ситуація ускладнена браком ресурсів та кваліфікованих кадрів. Разом з тим для всіх територіальних громад актуальною необхідністю є модернізація соціальної інфраструктури
3	Демографічний стан	
3.1	Демографічні зміни	Практично для всіх територіальних громад характерним є зменшення народжуваності та старіння населення. Це створює додатковий тиск на соціальні структури та пенсійну систему
3.2	Урбанізація	Зростання чисельності міського населення стимулює розвиток міської інфраструктури з одного боку, проте породжує проблеми з транспортом та житлом – з іншого
4	Екологічний стан	
4.1	Екологічні проблеми	Однією з найсерйозніших проблем для значної кількості міських громад є забруднення води, повітря та ґрунтів. Транспортні засоби, промислові підприємства та населення істотно впливають на стан довкілля. Тому особливо актуальними є впровадження заходів щодо покращення стану довкілля та реалізації екологічних програм
4.2	Зелені зони та рекреація	На якість життя міського населення негативно впливає недостатня кількість рекреаційних територій та зелених відпочинкових зон. Це вимагає реалізації проектів щодо озеленення та створення скверів і парків



Рисунок 1.2 - Моделі соціально-економічного розвитку територіальних громад

Концепцією реформування в Україні місцевого самоврядування і територіальної організації влади для забезпечення соціально-економічного розвитку територій, зокрема, визначені наступні шляхи і способи [8]:

- надання безпосередньо всім місцевим бюджетам трансфертів із державного бюджету;

- забезпечення фінансової основи для здійснення власних повноважень органами місцевого самоврядування шляхом отримання податків та зборів на території відповідної адміністративно-територіальної одиниці;

- вилучення до місцевих бюджетів частини коштів від сплати податку на прибуток новоствореними юридичними особами протягом п'яти років;

- надання права регулювати ставки місцевих зборів і податків органам місцевого самоврядування;

- надання можливості органам місцевого самоврядування залучати кредитні ресурси для інвестиційного розвитку через спрощені процедури погодження і місцевих гарантій з метою запобігання банкрутства об'єктів комунальної власності;

- підвищення ефективності та прозорості використання бюджетних коштів для всіх місцевих бюджетів за допомогою програмно-цільового методу;

- визнання матеріальною основою місцевого самоврядування відповідного майна, у т.ч. землі, яка перебуває у власності громади;

- надання громадам права розпоряджатися земельними ресурсами своєї території, об'єднувати своє майно та ресурси при співробітництві територіальних громад з метою виконання спільних програм та більш ефективного надання населенню суміжних територіальних громад публічних послуг [8].

Переломним моментом на шляху розвитку української держави стало 24 лютого 2022 року. Війна створила нову реальність, породила нові виклики для органів місцевого самоврядування та територіальних громад.

Основні завдання, що в умовах війни постали перед місцевою владою, є:

- збереження та відновлення темпів економічного розвитку територіальної громади;

- підтримка місцевого населення та місцевого бізнесу;

- прийом та підтримка переміщених в громаду осіб;

- залучення переміщеного бізнесу;

- інтегрування переміщених осіб і переселеного бізнесу в економіку громади.

1.2 Планування та програмування місцевого соціально-економічного розвитку

Реформа децентралізації внесла до порядку денного питання спроможності територіальних громад ефективно розпоряджатися наявними у них ресурсами та відкрила нові можливості для їх розвитку. Сільські, селищні, міські ради та їхні виконкоми змушені постійно дбати про свою фінансову спроможність, яка прямо залежить від діяльності на їхній території суб'єктів господарювання, що є основними платниками податків до місцевого бюджету.

Найкращі світові та вітчизняні практики засвідчують, що успішний місцевий соціально-економічний розвиток досягається за умови належного планування, яке дозволяє ефективно використовувати наявні конкурентні

переваги регіону, майнові, природні і земельні ресурси громади та публічні кошти, які завжди обмежені. Лише за умови чіткого планування громада може досягнути якнайкращих результатів.

Завдяки плануванню місцева влада і сама громада стають краще підготовлені до мінливого середовища та різноманітних викликів, а також орієнтуються в існуючих трендах і тенденціях розвитку. Це дозволяє приймати оптимальні рішення, обирати конкретні програми та проекти, заходи і дії, здійснення яких сприятиме досягненню стратегічних цілей, розвитку місцевої економіки та підвищенню якості життя у громаді. Навіть за умов війни громади повинні шукати можливості для економічного зростання та забезпечення стабільності, що дозволяє їм бути стійкими у непростих умовах та підготовленими до післявоєнного відновлення.

З урахуванням змін до статті 7 Закону України «Про засади державної регіональної політики» (в редакції від 09.07.2022 р.) обов'язковим стає стратегічне планування на місцевому рівні [10]. З врахуванням того, що ключовим чинником покращення якості життя мешканців громади та соціального добробуту є економічний розвиток місцевих територій, домінуючим напрямком стратегічного планування, в першу чергу, має бути зосередження уваги на місцевому економічному розвитку [11].

Міністерством регіонального розвитку, будівництва та житлово-комунального господарства України Наказом № 75 від 30.03.2016 р. затверджено Методичні рекомендації щодо формування і реалізації прогнозних та програмних документів щодо соціально-економічного розвитку територіальної громади. Згідно цих рекомендацій система таких програмних документів повинна містити певні складові (рис. 1.3) [8].

Стратегія розвитку територіальної громади служить документом стратегічного планування регіональної політики, що встановлює стратегічні й оперативні цілі та завдання з метою сталого розвитку громади. Розробку її проекту здійснює виконавчий орган відповідної міської, селищної чи сільської

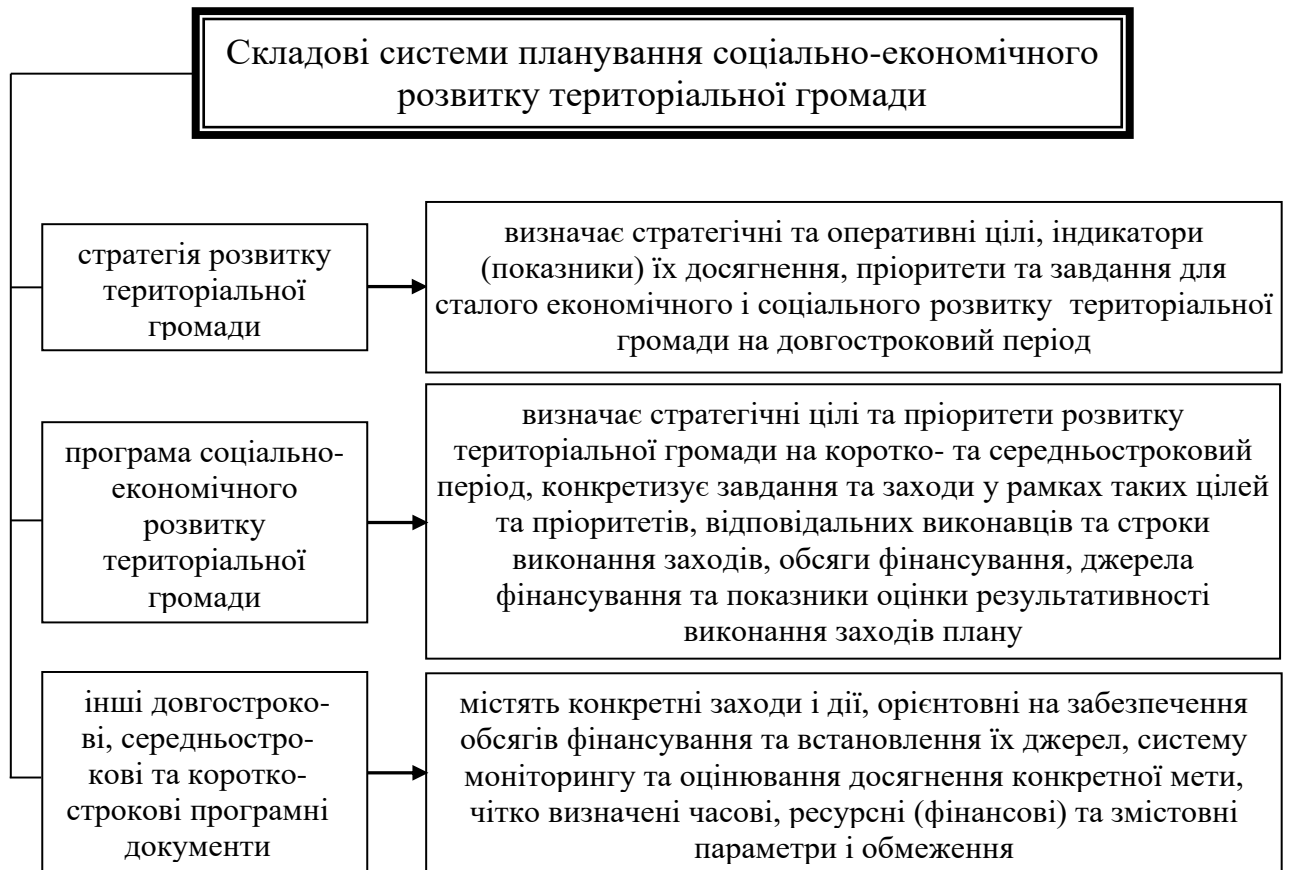


Рисунок 1.3 - Складові системи планування соціально-економічного розвитку територіальної громади [8, 12]

ради з врахуванням пріоритетів, встановлених Державною стратегією регіонального розвитку України.

Як показує практика, економічні питання обіймають найвагоміші позиції у всіх частинах плану соціально-економічного розвитку територіальної громади, який складається з наступних розділів:

1) аналітичної частини (збір даних, виявлення тенденцій та основних проблем розвитку, встановлення конкурентних переваг);

2) SWOT-аналізу (визначає логічні взаємозв'язки між внутрішніми (сильними та слабкими сторонами) та зовнішніми (можливості та загрози) чинниками, які є стратегічними для розвитку територіальної громади);

3) сценаріїв розвитку територіальної громади (основаних на прогнозах, побудованих за статистичними тенденціями і кількісними показниками для тих

сфер і секторів економіки, які найбільш вагомі для цієї території, та тих, які відображають тенденцію до прискореного росту);

4) стратегічного бачення розвитку територіальної громади (стислого і узагальненого опису перспектив соціально-економічного (інвестиційного, інноваційного, гуманітарного, екологічного тощо) розвитку, який є основою для встановлення стратегічних та оперативних цілей);

5) стратегічних, оперативних цілей та завдань щодо розвитку територіальної громади (2-4 цілі, які відображають потреби та орієнтири розвитку у ключових сферах. З них не менше однієї встановлюють щодо розвитку пріоритетних видів економічної діяльності з метою ефективного використання внутрішнього потенціалу громади та підвищення її рівня конкурентоспроможності. Оперативні цілі відображають бажані конкретні результати, яких планується досягти для реалізації заданої стратегічної цілі. Завдання є складовими досягнення цілей);

6) моніторингу, оцінювання стану реалізації стратегії та управління ризиками (містить систему показників (результатів), зокрема базове значення (на момент початку реалізації), проміжне (на конкретний період) та цільове (у результаті реалізації стратегії), які повинні характеризувати виконання кожної стратегічної та оперативної цілей [11].

Для забезпечення виконання завдань, передбачених стратегією розвитку територіальної громади, розробляється план заходів з її реалізації. План розробляється у два етапи: спочатку на перші три роки, а потім на наступні чотири роки дії Стратегії. Він складається з організаційних заходів та проектів щодо місцевого розвитку, основою для яких служать оперативні та стратегічні цілі, встановлені у Стратегії. Схематично структурні елементи програми соціально-економічного розвитку територіальної громади, який рекомендований Міністерством регіонального розвитку, будівництва та житлово-комунального господарства України, представлено на рис. 1.4.

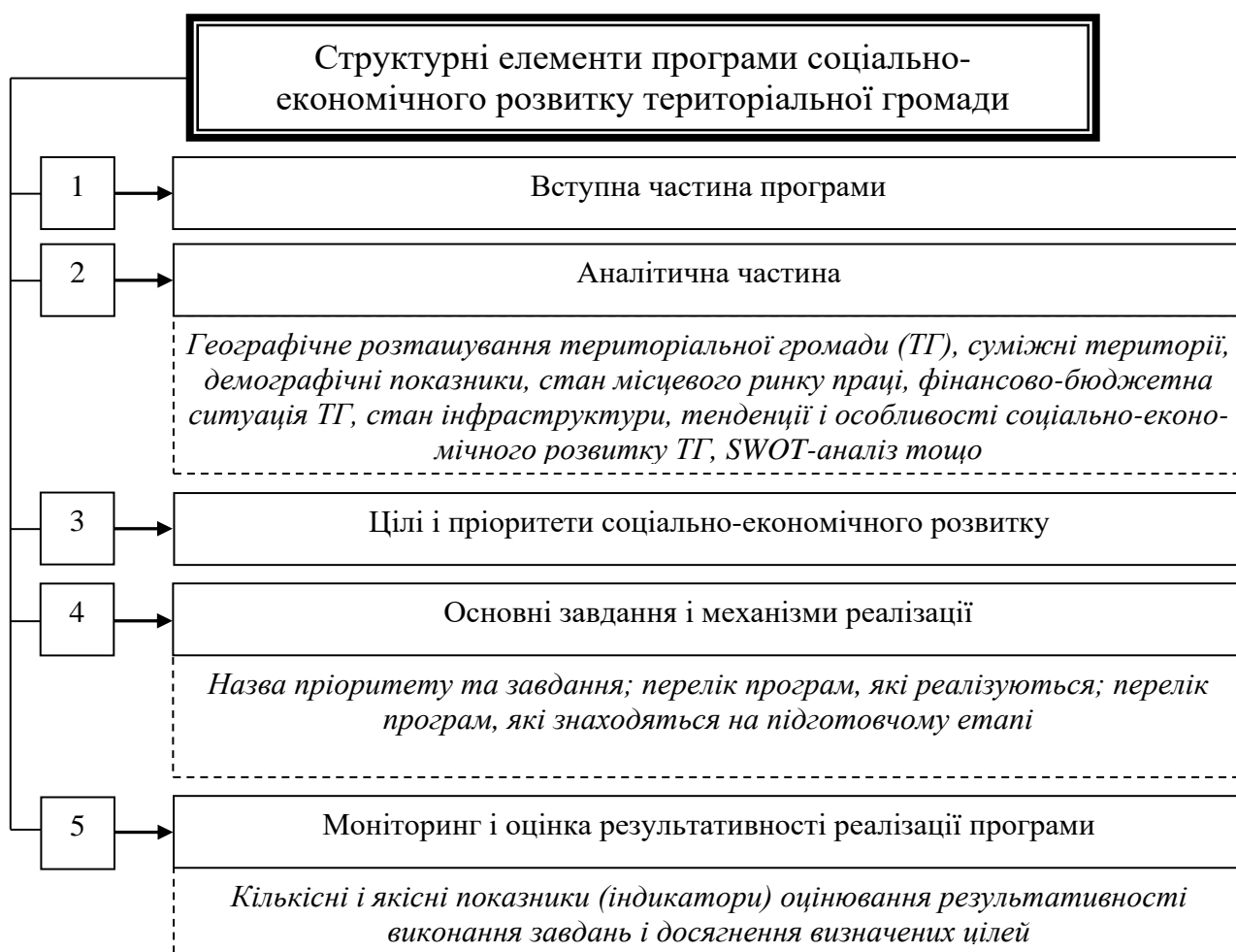


Рисунок 1.4 - Структурні елементи програми соціально-економічного розвитку територіальної громади [8, 12]

На виконання завдань та для досягнення цілей, визначених у стратегії розвитку територіальної громади, може бути передбачено розробку місцевих програм розвитку, які є складовою частиною плану заходів щодо реалізації стратегії. Місцева цільова програма – це сукупність пов’язаних завдань і заходів, узгоджених за ресурсним забезпеченням та строками виконання з усіма задіяними виконавцями, які спрямовані на розв’язання найбільш актуальних проблем розвитку громади або окремих галузей її економіки чи соціально-культурної сфери, реалізація яких здійснюється за кошти місцевого бюджету та

інші залучені кошти. Виконуватися такі програми можуть впродовж декількох років.

Для розроблення місцевої цільової програми мають бути виконані наступні умови:

- існування певної проблеми на рівні територіальної громади, розв'язання якої вимагає істотної координації спільних дій між органами місцевого самоврядування, місцевими органами виконавчої влади, підприємствами, установами, організаціями та громадянами;

- відповідність мети програми пріоритетним напрямкам розвитку громади;

- наявність можливостей для виконання програми: фінансових (з коштів місцевого бюджету та з інших джерел, які не заборонені законодавством), трудових і матеріально-технічних ресурсів. Крім власних коштів, заходи цільової програми можуть фінансуватися за рахунок обласного або державного бюджету, запозичених та грантових коштів та ін.

Кожна територіальна громада має застосовувати однакові підходи до розробки та реалізації власних цільових програм. З метою цього відповідна місцева рада своїм рішенням повинна затвердити Порядок прийняття та виконання місцевих цільових програм.

Основними етапами розроблення Програми та її виконання є:

1. Ініціювання розроблення Програми (ініціатором розробляється концепція Програми);
2. Громадське обговорення розробленої концепції Програми;
3. Схвалення концепції Програми, вибір головного розробника та визначення строку підготовки проєкту Програми;
4. Підготовка проєкту Програми (головним розробником визначаються заходи і завдання для включення до неї, обсяги і джерела фінансування, строки виконання заходів Програми, відповідальний виконавець, співвиконавці, формується сам документ);

5. Експертиза проєкту Програми, погодження усіма зацікавленими сторонами та інституціями, які будуть залучені до виконання Програми, узгодження проєкту Програми;
6. Подання узгодженого проєкту Програми до місцевої ради, її затвердження;
7. Включення фінансування Програми до річного бюджету територіальної громади, затвердження бюджетних призначень для її виконання;
8. Організація виконання Програми, внесення змін, у разі потреби та здійснення контролю її виконання;
9. Моніторинг, оцінювання ефективності, формування звіту за результатами виконання Програми, оприлюднення документів і підсумків;
10. Завершення Програми (за строками виконання або, за необхідності, дострокове).

Розробку та реалізацію програм здійснюють органи місцевого самоврядування, які можуть до цих процесів залучати науково-дослідницькі установи, громадськість, суб'єктів господарювання, представників бізнесу. В роботі над програмами вони керуються низкою нормативно-правових актів, ухвалених як органами центральної влади (закони, постанови, розпорядження), так і розробленими власноруч.

Регіональне програмування розвитку територій повинно проводитися як за кожною з його складових, так і в цілому (поєднанням окремих видів програмування). Такий підхід є необхідним для підтримки динамічної рівноваги у територіальних системах, за якої параметри елементів системи не будуть виходити за критичні межі. При розробці регіональних програм розвитку територій зазвичай застосовують різні методи: програмно-цільового планування, прогнозування, проектного- та SWOT-аналізу тощо.

Серед найбільш поширених програм, на яких територіальні громади повинні зосереджувати свою увагу першочергово, є розвиток малого та середнього підприємництва, розвиток людських ресурсів, залучення інвестицій,

маркетинг і брендинг, розвиток туризму, інфраструктурні питання, які стосуються економічного та інших секторів життєдіяльності громади.

Як приклад, інструментом реалізації оперативної цілі плану заходів щодо реалізації стратегії громади в частині розвитку підприємництва може бути місцева програма розвитку малого та середнього підприємництва. Здебільшого вона розробляється на середньостроковий період. Під час розроблення програми проводять аналіз сектору підприємництва, формулюють мету та завдання програми в руслі завдань відповідної оперативної цілі стратегії, визначають заходи програми, систему її моніторингу та оцінювання.

Слід зауважити, що аналіз і оцінювання стану розвитку підприємництва не повинні обмежуватися статистичними показниками, а мають включати також інформацію про наявність інфраструктури підтримки суб'єктів підприємництва та її ефективність, огляд існуючих у громаді проблем розвитку у цьому напрямку. У програмі особливу увагу слід приділити реалізації внутрішнього потенціалу, а обмежені ресурси слід спрямувати на ті види діяльності та сектори місцевої економіки, в яких громада може досягти найбільших конкурентних переваг, базуючись на наявних сильних сторонах та можливості впровадження інноваційних технологій.

В межах місцевих програм можуть реалізовуватись проекти місцевого (регіонального) розвитку, які поєднані спільною метою [11]. Проектна діяльність служить вирішальним інструментом виконання завдань, спрямованих на реалізацію потенціалу громади та її успішний територіальний розвиток. Вона дозволяє залучувати кошти для пріоритетних напрямів місцевого соціально-економічного розвитку та коригувати поточну діяльність згідно стратегічних програмних документів громади [27].

Відмінною ознакою проекту від інших інструментів є його спрямованість на досягнення конкретної мети, точно визначені часові, фінансові (ресурсні) та змістовні параметри й обмеження, висока координація взаємопов'язаних дій. Фактично, місцеві програми розвитку та проекти є основними інструментами

місцевого соціально-економічного розвитку як ключового елементу стратегії територіальної громади.

При плануванні і впровадженні місцевого соціально-економічного розвитку, розробці програм і проєктів слід враховувати, що:

1. Місцевий соціально-економічний розвиток залежить від рівня розвитку бізнесу у територіальній громаді.

2. Місцева влада не може заробляти гроші для громади, а має створювати умови для розвитку бізнесу, який забезпечує надходження до місцевого бюджету.

3. Підприємницька діяльність та робочі місця забезпечують доходи домогосподарств, мешканців та добробут громади.

4. Конкурентоспроможність громади формують людський і соціальний капітал, бізнес, розвинута інфраструктура, ефективно функціонуюча система управління місцевими ресурсами та інвестиціями.

5. У боротьбі за нові інвестиції головними елементами конкурентних переваг є сприятливе бізнес середовище, готовність місцевої влади до відкритих, партнерських відносин з бізнесом.

6. Ефективне управління розвитком забезпечується стратегічним та системним підходами. Перший передбачає спрямованість на вирішення питань у довгостроковій перспективі, а другий – планування, ресурсне та фінансове забезпечення, виконання запланованого шляхом реалізації програм і проєктів, моніторингу та оцінювання результатів, звітності та публічності.

7. Основними інструментами місцевого соціально-економічного розвитку є програми місцевого розвитку та проєктна діяльність.

8. Проєктноорієнтоване управління процесами розвитку територіальних громад вимагає постійного підвищення професійного рівня фахівців та інституційної спроможності місцевої влади [15].

РОЗДІЛ 2

АНАЛІЗ РОЛІ ЗОЛОЧІВСЬКОЇ МІСЬКОЇ РАДИ В СОЦІАЛЬНО-ЕКОНОМІЧНОМУ РОЗВИТКУ ТЕРИТОРІАЛЬНОЇ ГРОМАДИ

2.1 Загальна характеристика функціонування Золочівської МР

Золочівська міська рада належить до Золочівського району Львівської області. Вона є органом місцевого самоврядування, який приймає рішення і діє від імені Золочівської територіальної громади. Міська рада - це юридична особа, яка має гербову печатку та рахунки в банках. У своїй діяльності вона керується положеннями Конституції України, законом “Про місцеве самоврядування у Україні” і іншими законодавчими документами.

Золочівська міська рада – це 34 депутати, які обрані громадою та представляють її інтереси. Для дотримання законності і прозорості в діяльності міської ради існує нормативно-правовий документ органу місцевого самоврядування – це регламент. Він впорядковує здійснення діяльності депутатів, мера і виконавчих органів, порядок створення органів ради, врегульовує процедури скликання, підготовки та проведення сесій Золочівської міської ради, підготовки і прийняття рішень ради, проведення пленарних засідань та інші процедури.

Ефективність та безперервність функціонування Золочівської МР забезпечується належною роботою мера міста, секретаря ради, комісій і сесій ради, депутатів, а також виконавчого комітету Золочівської міської ради. У межах своїх повноважень міська рада приймає рішення, які є обов’язковими для виконання для всіх розташованих на території громади організацій, підприємств та установ незалежно від їхньої форми власності, громадян і посадових осіб, які постійно чи тимчасово перебувають на території громади, а також здійснює контролювання виконання цих рішень. Міська рада повинна інформувати громаду про результати своєї діяльності, про прийняті рішення і їх виконання.

У своїй роботі Золочівська МР дотримується такого принципу, як гласність, бо всі засідання міської ради і постійно діючих депутатських комісій є відкритими. Гласність роботи ради міста Золочів забезпечується через публікацію рішень ради в електронних і друкованих джерелах масової інформації, на офіційній сторінці Золочівської міської ради. Засідання тимчасових комісій ради проводять, як правило, закриті. Після обговорення питань засідання, приймається рішення з метою оприлюднення інформації цього засідання та поширення протоколу.

Функціонування Золочівської міської ради та її органів здійснюється відповідно до затвердженого плану роботи, який ухвалюють з урахуванням пропозицій депутатів, мера міста, секретаря ради, а також представників постійних і тимчасових комісій, а потім затверджують на засіданні ради.

Основна організаційно-правова форма діяльності Золочівської МР - це сесія. Вона складається з пленарних засідань - це засідання міської ради, засідання постійних та тимчасових комісій. Сесію проводять при необхідності, але не менше один раз в квартал. Якщо є питання відведення земельних ділянок, то сесію скликають не рідше, ніж один раз на місяць. В окремих випадках проводять позачергові сесії.

Доцільно розглянути структурні підрозділи Золочівської міської ради (рис. 2.1).

До закладів освіти Золочівської міської ради відносяться:

- дошкільні заклади «Вишенька», «Сонечко», «Малятко», «Вербиченька» та «Веселка»;

- заклади загальної середньої освіти №1, 2, 3 та 4; Золочівський навчально-виховний заклад «Школа радості», Золочівський економічний ліцей, Золочівський професійний ліцей, Золочівський коледж (підрозділ НУ «Львівська політехніка»), Мала академія наук учнівської молоді Золочівської районної ради, а також центр ментальної арифметики «Індіго»;

- Золочівський районний центр юнацької і дитячої творчості, а також станція юних техніків,

- Золочівська музична школа.



Рисунок 2.1 – Підрозділи, які підпорядковуються Золочівській міській раді

Серед закладів культури районний «Народний дім ім. І. Білозіра», центральна бібліотека для дорослих, районна дитяча бібліотека.

Медичні заклади Золочівської міської ради – це Золочівська центральна районна лікарня, поліклініка від центральної районної лікарні, приватні діагностичні медичні заклади, приватні кабінети стоматології, а також аптеки.

На Золочівському міському балансі є такі комунальні підприємства: міське КП «Золочівводоканал», КП «Золочівський ринок», Золочівське міське виробниче житлово-комунальне підприємство, МКП «Золочівтеплоенерго», ЗМЦФЗН «Спорт для всіх», КП «Готель Україна», міське житлово-комунальне підприємство «Перспектива», КП «Еко Баланс Золочів».

До спортивних закладів Золочівської міської ради належать Золочівська дитячо-юнацька спортивна школа, Золочівський міський центр фізичного здоров'я населення «Спорт для всіх», фітнес-клуб «Кедр», спортивний зал «Планета здоров'я».

Також Золочівській міській раді підпорядковується 161 ОСББ під назвами «Надія», «Весна», «Обрій», «Оберіг», «Каштан», «Наш дім» та багато інших.

26.11.2021 року Золочівська міська рада з метою підвищення якості та збільшення кількості надаваних адміністративних послуг населенню

Золочівської міської територіальної громади прийняла рішення про створення Центру надання адміністративних послуг (ЦНАП). Цей підрозділ оперативно надає необхідні громадянам та суб'єктам господарювання адміністративні послуги, забезпечує інформування громадян про порядок надання послуг у Центрі, проводить моніторинг якості надавання адміністративних послуг, здійснює державну реєстрацію речових прав на нерухоме майно, державну реєстрацію юридичних та фізичних осіб – підприємців, реєстрацію місця проживання та перебування фізичних осіб, надає суб'єктам господарювання документи дозвільного характеру, проводить державну реєстрацію актів цивільного стану, надає послуги соціального характеру, забезпечує реалізацію державної політики щодо соціального захисту населення, бере участь у визначенні і реалізації соціальних пріоритетів розвитку Золочівської територіальної громади, розробці місцевих програм та проєктів соціального спрямування, надає соціальну підтримку мешканцям громади, здійснює заходи, спрямовані на забезпечення соціального захисту вразливих груп населення, сімей, дітей та молоді.

2.2 Оцінювання соціально-економічного розвитку Золочівської громади

Золочівська територіальна громада створена у жовтні 2020 року. До її складу входить місто Золочів та 66 сіл. Сільські території поділені на 13 старостинських округів. Останні очолює староста, який виконує адміністративні функції і представляє інтереси населення відповідного округу. Щодо площі, то це 634,8 км², це територія 18 колишніх сільських рад та міської ради. Станом на 1.01.2024 року в громаді проживало 49,2 тис. осіб.

Золочівська громада знаходиться на сході Львівської області. На півночі, заході та півдні межує з громадами Львівщини, на сході - з Тернопільською областю. До кордону з Польщею - 100 км. Через територію громади проходять шосейні дороги, залізничні колії, газопроводи та нафтопровід «Дружба».

Доцільно порівняти основні соціально-економічні показники розвитку Золочівської громади з показниками аналогічних громад-конкурентів, які

знаходяться поруч до нашої громади, мають подібне географічне розташування в Львівській області, майже однакові за площею та кількістю населення, є переважно сільськогосподарськими, їхніми адміністративними центрами є міста, які так само, як і Золочів до 2020 року були районними центрами (табл 2.1).

Таблиця 2.1 - Соціально-економічні показники розвитку Золочівської громади та громад-конкурентів у 2024 році

Показники	Золочівська громада	Бродівська громада	Радохівська громада
1 Кількість населення, тис. осіб	49,2	39,8	33,6
2 Природний приріст/скорочення на 1000 осіб населення, осіб	-7,4	-7,4	-7,8
3 Територія, км ²	634,8	642,8	706,8
4 Щільність населення, осіб на 1 км ²	78,1	61,8	47,3
5 Сільськогосподарські землі, % від загальної площі	64,9	57,8	68,4
6 Ліси, % від загальної площі	27,0	35,2	23,7
7 Кількість суб'єктів господарювання	525	558	175
8 Кількість малих підприємств на 10 тис. населення	38	31	32
9 Середня зарплати на 1 жителя громади, тис. грн.	10,39	9,71	9,43
10 Доходи бюджету, тис. грн.	367314,5	372900,7	150528,8
11 Дотація, тис. грн.	+11242,9	-2767,1	+4804,9
12 Індекс податкостроможності	0,697	0,904	0,833
13 Забезпечення комунальними послугами, %:			
- водопостачання	62,0	65,8	42,6
- водовідведення	61,1	65,2	41,4
- постачання газу	86,9	87,7	83,8
14 Кількість дошкільних закладів	9	12	14
15 Кількість загальноосвітніх шкіл та НВК	29	25	25
16 Кількість медичних закладів	39	53	30
17 Кількість амбулаторій сімейної медицини	7	3	5
18 Кількість закладів культури	54	73	33
19 Кількість спортивних споруд	84	153	202
20 Найбільш розвинені сфери діяльності	сільське господарство, транспортна мережа, туристичний бізнес	транспортна мережа з транспортним вузлом у м. Броди	сільське господарство, харчопереробна галузь

Аналіз показників таблиці 2.1 свідчить, що досліджувана Золочівська

група є найчисельнішою порівняно з конкурентами, має найвищу щільність населення (78,1 чол. на 1 км²) при найменшій площі (634,8 км²), має найбільшу кількість малих підприємств на 10 тис. населення, найвищу середню зарплату з розрахунку на 1 особу (10,39 тис. грн.), кількість загальноосвітніх шкіл (29) та амбулаторій сімейної медицини (7). Золочівська група має наступні нижчі показники порівняно з конкурентами: менша за територією, кількістю суб'єктів господарювання та відсотком оброблюваної сільськогосподарської площі, має найменші доходи до бюджету (367,3 млн. грн.) та індекс податкоспроможності (0,697), тому є дотаційною (11,2 млн. грн.). Попри деякі відставання Золочівська група є розвинутим сільськогосподарським регіоном із значним туристичним потенціалом та транспортною мережею.

Для того, щоб визначити ефективність соціально-економічного розвитку Золочівської групи, доцільно проаналізувати джерела, з яких здійснюється формування капіталу досліджуваного суб'єкта місцевого самоврядування (табл. 2.2).

Аналіз показників таблиці 2.2 свідчить про те, що у 2024 році порівняно з 2023 роком фінансові ресурси Золочівської групи загалом збільшилися на 20432,26 тис. грн, або на 11,53%. Порівняння даних в абсолютному вираженні показує, що величина власного капіталу зросла на 20486,37 тис. грн., або на 11,61%. Таке зростання зумовлене зменшенням поточних зобов'язань та дефіциту бюджету на кінець 2024 року. Потрібно відзначити, що частка власного капіталу (99,64% у 2023 та 99,70% у 2024 році) у загальній структурі капіталу при цьому майже не змінилася. При цьому довгострокових зобов'язань Золочівська група не мала ні у 2023, ні у 2024 роках, що є свідченням успішної роботи досліджуваної публічної організації.

Щодо поточних зобов'язань загалом, то вони зменшилися на 54,11 тис. грн. або на 8,43% у 2024 році порівняно з 2023 роком. Таке зменшення сумарного результату відбулося, в основному, за рахунок зменшення абсолютному вираженні у 2024 році поточних зобов'язань за товари, роботи, послуги на 196,71 тис. грн. Поточні зобов'язання за розрахунками з бюджетом та інші поточні зобов'язання зросли відповідно на 127,6 тис. грн. та 15,0 тис.

Таблиця 2.2 – Структура капіталу Золочівської громади у 2023-2024

роках

Показники	2023 р.		2024 р.		Відхилення 2024р. від 2023 р.	
	тис. грн.	частка, %	тис. грн.	частка, %	Абсолютн е, тис. грн.	Відносне, %
1 Власний капітал, всього	176516,70	99,64	197003,07	99,70	20486,37	11,61
2 Довгострокові зобов'язання	-	-	-	-	-	-
3 Поточні зобов'язання, всього, з них:	641,32	0,36	587,21	0,30	-54,11	-8,43
- за товари, роботи, послуги	196,71	30,65	0,0	0,0	-196,71	-
- за розрахунками з бюджетом	155,56	24,25	283,16	48,22	127,60	82,03
- за розрахунками з оплати праці	0,65	0,10	0,65	0,11	-	-
- інші поточні зобов'язання	288,40	45,00	303,40	51,67	15,00	5,20
Разом	177158,02	100,0	197590,28	100,0	20432,26	11,53

грн.

Аналізування фінансових результатів роботи Золочівської громади у 2023 та 2024 роках, а саме доходів та витрат суб'єкта місцевого самоврядування, подано в таблиці 2.3.

Таблиця 2.3 – Аналіз доходів та витрат Золочівської громади у 2023-2024 роках

Доходи	2023р., тис. грн.	2024р., тис. грн.	Відхилення 2024р. від 2023 р.	
			Абсолют., тис. грн.	Відносне, %
1 Бюджетні асигнування	59655,30	58012,99	-1642,31	-2,75
2 Доходи від надання послуг, виконання робіт	166,63	180,73	14,10	8,46
3 Доходи від продажу активів	-	0,79	0,79	-

4 Доходи від необмінних операцій	7327,30	5565,33	-1761,97	-24,0
5 <i>Всього доходів</i>	67149,23	63759,84	-3389,39	-5,05
6 Витрати на виконання бюджетних програм	64916,66	67815,91	2899,25	4,47
7 Витрати на виготовлення продукції (виконання робіт, надання послуг)	305,75	90,08	-215,67	-70,54
8 Витрати з продажу активів	-	0,40	0,40	-
9 Інші витрати за обмінними операціями	307,88	219,18	-88,70	-28,81
10 Інші витрати за необмінними операціями	8342,65	3638,87	-4703,78	-56,39
11 <i>Всього витрат</i>	73872,94	71764,44	-2108,50	-2,85
Профіцит /дефіцит	- 6723,71	-8004,60	-1280,89	1,19

Аналіз показників таблиці 2.3 свідчить про те, що у 2024 та у 2023 роках відбулося перевищення витрат над доходами. Дефіцит бюджету Золочівської громади у 2023 році склав 6723,71 тис. грн., а у 2024 році - 8004,60 тис. грн. У 2024 році цей дефіцит зріс на 1280,89 тис. грн. або на 1,19% порівняно з 2023 роком. Це відбулося за рахунок зменшення бюджетних асигнувань (на 2,75%) та доходів від необмінних операцій (на 24%), а також зростання витрат на виконання бюджетних програм (на 4,47%).

Аналізування соціально-економічних показників розвитку Золочівської громади, структури її капіталу, доходів та витрат громади у 2023-2024 роках дозволило нам скласти SWOT-аналізи із зазначенням сильних та слабких сторін, можливостей і загроз у розвитку економіки та соціальної сфери досліджуваного суб'єкта господарювання (табл. 2.4 та 2.5).

SWOT-аналіз розвитку економіки Золочівської громади (табл. 2.4) свідчить, що кількість слабких сторін у діяльності досліджуваного суб'єкта господарювання є значною більшою, ніж сильних сторін. Потрібно зробити висновки з проведеного аналізу та намагатися максимально використати всі можливості:

Таблиця 2.4 - SWOT-аналіз розвитку економіки Золочівської громади у 2024 році

<i>Сильні сторони</i>	<i>Слабкі сторони</i>
<p>1 Значна площа сільськогосподарських земель, придатних для обробітку</p> <p>2 Хороше географічне розташування дозволяє мати добре транспортне сполучення з країнами Європи та обласними центрами України</p> <p>3 Значна кількість суб'єктів господарювання, в т.ч. малих підприємств</p> <p>4 Значна кількість фермерських господарств</p> <p>5 Добре розвинена сфера послуг, яка дає 81% від загальних обсягів податків</p> <p>6 Різноманітний туристичний бізнес</p> <p>7 Наявність корисних копалин</p> <p>8 Значні водні ресурси</p> <p>9 Партнерські зв'язки громади з містами Польщі та Німеччини</p> <p>10 Досвід впровадження проєктів з метою сталого місцевого розвитку, зростання конкурентоспроможності регіону, покращення рівня надання адміністративних послуг, вдосконалення енергозбереження</p>	<p>1 Велика кількість офіційно незареєстрованих працівників</p> <p>2 Низькі зарплати порівняно з обласними центрами та сусідніми країнами Європи</p> <p>3 Зниження рівня використання потенціалу промислових підприємств через зменшення попиту на продукцію</p> <p>4 Значна частка населення зайнята в бюджетних установах, які приносять незначні доходи громаді</p> <p>5 Висока вартість залучення кредитних ресурсів для підприємництва</p> <p>6 Відсутність державних програм для підтримання малого та середнього бізнесу</p> <p>7 Наявність роботодавців лише у декількох населених пунктах, що зумовлює недоотримання коштів до бюджету громади</p> <p>8 Значна трудова міграція спричиняє нестачу кваліфікованих кадрів</p> <p>9 Поганий стан громадського транспорту та перевезення пасажирів</p> <p>10 Нецільове використання сільськогосподарських земель</p> <p>11 Перебування у державній власності значної частини земель громади</p> <p>12 Невеликі надходження від туристичного бізнесу</p> <p>13 Значні витрати на утримання освітніх закладів</p> <p>14 Великі видатки на вторинну медицину</p> <p>15 Нелегальне використання родовищ</p> <p>16 Відсутність звітування відповідними органами за проміжні періоди виконання стратегічних завдань громади</p>
<i>Можливості</i>	<i>Загрози</i>
<p>1 Можливість розвитку переробної промисловості за рахунок залучення коштів інвесторів</p> <p>2 Зміцнення міжнародних зв'язків для реалізації програм та спільних проєктів</p> <p>3 Наявність можливостей для вирощування екологічно чистої сільськогосподарської продукції</p> <p>4 Водні ресурси дозволяють забезпечувати населення питною водою та займатися розведенням та вирощуванням риби</p> <p>5 Наявність вільних будівель та земельних</p>	<p>1 Постійні зміни в законодавстві</p> <p>2 Значні міграційні процеси, пов'язані з війною в країні</p> <p>3 Зменшення кількості малих підприємств та ФОП з появою монополістів</p> <p>4 Перереєстрація суб'єктів підприємницької діяльності на територію сусідніх громад</p> <p>5 Зменшення доходів від розвитку туризму через економічну та політичну нестабільність в країні, значну інфляцію</p>

<p>ділянок для придбання та оренди</p> <p>6 Можливість збільшення доходів громади за рахунок розвитку мисливських господарств</p> <p>7 Сприяння залученню інвесторів до вкладення коштів у розвиток зеленого туризму, реалізацію рекреаційних проєктів</p> <p>8 Наявність дешевої робочої сили дає можливості до збільшення доходів громади від нарощування обсягів діяльності машинобудівної та легкої галузей промисловості</p> <p>9 Розширення ринків збуту продукції харчової і швейної галузей за рахунок зростання попиту на неї на міжнародному рівні</p> <p>10 Участь у грантових програмах для соціально-економічного розвитку громади</p>	<p>та зниження платоспроможності населення</p> <p>6 Старіння населення, викликане критично низькою народжуваністю</p> <p>7 Зменшення попиту на вітчизняні продукти харчування у зв'язку із зниженням їхньої якості та конкурентоспроможності</p>
---	--

- маючи значний сільськогосподарський потенціал, вирощувати екологічно чисту продукцію;
- нарощувати обсяги діяльності машинобудівної, харчової та легкої галузей промисловості;
- збільшувати доходи громади за рахунок розвитку мисливських господарств та зеленого туризму, розведення та вирощування риби, реалізації рекреаційних проєктів;
- зміцнювати міжнародні зв'язки для реалізації програм та спільних проєктів;
- здійснювати соціально-економічний розвиток громади за рахунок участі у грантових програмах;
- поповнювати бюджет громади за рахунок продажу та оренди вільних будівель та земельних ділянок.

Щодо SWOT-аналізу розвитку соціальної сфери Золочівської громади (табл. 2.5), то бачимо, що є значна кількість як сильних сторін (які потрібно підтримувати), так і слабких сторін (які потрібно усувати) функціонування цієї сфери. Доцільно звернути увагу на загрози та можливості. Через старіння населення, міграцію висококваліфікованих молодих кадрів за межі громади, несвоєчасне надходження коштів на витрати громади з обласного та державного бюджетів, зміни нормативно-правових актів, які стосуються

Таблиця 2.5 - SWOT-аналіз розвитку соціальної сфери Золочівської громади у 2024 році

<i>Сильні сторони</i>	<i>Слабкі сторони</i>
<p>1 Наявність різноманітних дошкільних закладів у місті Золочів</p> <p>2 Хороша наповнюваність учнів у класах міських шкіл</p> <p>3 Покращення матеріально-технічної бази шкіл міста за рахунок коштів громади</p> <p>4 Наявність закладів середньої (школи, ліцеї) та вищої освіти (коледж)</p> <p>5 Ефективне функціонування Золочівської центральної районної лікарні</p> <p>6 Наявність висококваліфікованих педагогічних і медичних кадрів</p> <p>7 Хороша забезпеченість закладів медицини необхідним обладнанням</p> <p>8 Високий рівень комп'ютеризації медичних закладів Золочова</p> <p>9 Спроможність закладів медицини надавати різноманітні життєво-необхідні послуги</p> <p>10 Значні можливості для підтримання фізичного здоров'я дітей та дорослого населення громади (наявність спортивної школи, футбольного клубу, центру фізичного здоров'я, фітнес-клубу, тренажерних майданчиків та спортивного залу)</p> <p>11 Наявність значної кількості футбольних команд</p> <p>12 Розвиток різних видів спорту у громаді</p> <p>13 Результативна робота громадських організацій</p> <p>14 Вагомі культурно-мистецькі можливості (наявність творчих колективів (які мають звання «народні»), клубних закладів, комп'ютеризованої міської бібліотеки, мистецької школи)</p> <p>15 Працює Центр надання соціальних послуг</p> <p>16 Надаються реабілітаційні послуги особам з інвалідністю</p>	<p>1 Недостатня кількість дошкільних закладів у селах громади</p> <p>2 Велика кількість малокомплектних шкіл, які закривають як нерентабельні</p> <p>3 Існування розриву між успішністю учнів міських та сільських школах</p> <p>4 Значні витрати на одного учня, особливо у сільській місцевості</p> <p>5 Старіння персоналу освітніх закладів</p> <p>6 Низька доступність до позашкільної освіти дітей із сільської місцевості</p> <p>7 Недостатня кількість інклюзивних класів</p> <p>8 Непристосованість частини приміщень сільських медичних закладів до виконання функцій</p> <p>9 Відсутність медичних фахівців вузького профілю</p> <p>10 Недостатній рівень комп'ютеризації частини медичних закладів</p> <p>11 Третина персоналу медичних закладів громади – це люди пенсійного віку</p> <p>12 Значні видатки з бюджету громади на утримання медичних пунктів у селах</p> <p>13 Потреба в реконструкції та розширенні асортименту послуг реабілітаційного центру</p> <p>14 Низька громадська активність молоді</p> <p>15 Відсутність культурно-розважальних центрів у селах громади</p> <p>16 Нема Інтернету у сільських бібліотеках</p> <p>17 Значна кількість мешканців громади є пільговиками і потребує соціальної підтримки, що негативно впливає на бюджет громади</p> <p>18 Незадовільна ситуація з протипожежним та дронowo-ракетним захистом приміщень, де масово перебувають люди</p>
<p><i>Можливості</i></p> <p>1 Збільшення кількості дошкільних закладів та покращення їхньої привабливості</p> <p>2 Залучення грантових коштів, участь у міжнародних та державних програмах і проектах з метою зростання потенціалу об'єктів громади</p> <p>3 Розширення спектру послуг та збільшення доходів центральної районної лікарні</p> <p>4 Збільшення інвестування у зелений туризм та історичні пам'ятки з метою зростання надходжень до бюджету громади</p>	<p><i>Загрози</i></p> <p>1 Несвоєчасне надходження коштів на витрати громади з обласного та державного бюджетів</p> <p>2 Постійні зміни нормативно-правових актів, які стосуються функціонування громади</p> <p>3 Значна міграція висококваліфікованих молодих кадрів за межі громади та країни</p> <p>4 Нестача людей працездатного віку (через старіння населення) для поповнення бюджету громади</p>

функціонування громади, неможливо збільшити кількість дошкільних закладів та покращити їхню привабливість, розширити спектр послуг та збільшити доходи центральної районної лікарні, розвивати зелений туризм та відновлювати історичні пам'ятки з метою зростання надходжень до бюджету громади.

Аналіз структури економічних видів діяльності, які здійснюються в межах Золочівської громади, свідчить, що найбільшу частку займає діяльність у сфері адміністративного і допоміжного обслуговування (32,0%), потім надання інших видів послуг (15,2%), на третьому місці - переробна промисловість (12,0%). Діяльність у сфері адміністративного і допоміжного обслуговування є настільки поширеною у громаді через функціонування значної кількості об'єднань співвласників багатоквартирних будинків. У місті Золочів налічується 161 ОСББ.

Якщо аналізувати обсяги оподаткування, то тут теж переважає третинний сектор (сфера послуг), який приносить 59,4% від усіх податків. На другому місці первинний сектор, а саме, сільське господарство дає 14,5% податків. Третє місце за вторинним сектором і 2,6% податків. Решта (23,5%) – інші види діяльності.

Третинний сектор Золочівської громади характеризується широким спектром різних видів економічної діяльності. Джерелом фінансування цього сектора економіки є податки, які надходять до бюджету держави. Фактично податки юридичних та фізичних осіб є платою за послуги суспільного сектора, за ті бюджетні послуги, які держава надає своїм громадянам. До суспільного сектора незалежно від джерел фінансування і організаційно-правових форм належать державні та місцеві організації сфер публічного управління, освіти і охорони здоров'я, законності та правопорядку, соціального захисту і безпеки, соціальних та культурних послуг. Виокремлення цих видів діяльності суспільного сектора свідчить, що в економіці Золочівської громади вони є визначальними щодо обсягів оподаткування:

- освітні послуги - 22,8%;
- військовий сектор - 20,3%;

- послуги з охорони здоров'я і надання соціальної допомоги - 8,6%;
- державне управління і соціальне страхування - 7,0%;
- адміністративне та допоміжне обслуговування - 0,7%.

Сумарний обсяг податків від суспільного сектора у 2024 році склав 59,4%, це значно перевищувало податки від інших видів економічної діяльності.

Аналізуючи приналежність підприємств до Золочівської громади, слід виділити державне підприємство «Золочівський лісгосп» (чисельність працюючих у 2024 році - 200 осіб), філію товариства з обмеженою відповідальністю «Карпатські мінеральні води» (кількість працівників - 190 осіб), ТОВ «Княжі лани» (чисельність працюючих - 141 особа), Золочівське міське виробниче житлово-комунальне підприємство (91 працівник), міське комунальне підприємство «Золочівводоканал» (чисельність працюючих - 95 осіб), ТзОВ «Д-мікс» (чисельність працюючих - 132 особи), ПП «Галкомсервіс» (71 працівник) і інші. Як бачимо, ці підприємства функціонують у різних сферах діяльності: лісівництво, виробництво безалкогольних напоїв, вирощування сільськогосподарської продукції, постачання води, будівництво, виготовлення текстильних матеріалів, діяльність у сфері проводового електрозв'язку, виробництво тари з паперу та картону, пари, кондиційованого повітря, збирання та пероблення відходів. Загальний податок двадцяти двох суб'єктів підприємницької діяльності складає більше 20 млн. грн. за рік.

Якщо аналізувати географічне розташування фізичних об'єктів підприємницької діяльності, що функціонують на території досліджуваної громади, то бачимо, що більша їх частка – це підприємства, які знаходяться у місті Золочеві (74%), а решта 26% - це підприємства в сільській місцевості громади. Доцільно привести показники за окремими видами економічної діяльності щодо частки фізичних об'єктів підприємницької діяльності у адміністративному центрі громади - Золочеві та сільських населених пунктах. Зокрема: у сільському господарстві, лісовому та рибному господарстві - 54% у Золочеві і 46% у селах громади; у будівництві - 35% місто та 65% - сільські населені пункти; у переробній промисловості - відповідно 60% і 40%.

У 2024 році Золочівській міській раді підпорядковувалося 986 фізичних об'єктів підприємницької діяльності. З них 293 (майже 30%) використовували найманих працівників. Кількість таких найманих працівників була близько 1,1 тис. осіб у 2020-2024 роках. Така діяльність дозволяла отримувати надходження до державного бюджету близько 20 млн. грн. щорічно, у тому числі і до місцевого бюджету, в основному, за рахунок податку на доходи фізичних осіб.

До Золочівської територіальної громади належить 30 сільськогосподарських підприємств, у тому числі 7 фермерських господарств, які займаються рослинництвом. Серед найбільших сільськогосподарських підприємств у 2024 році - ТОВ «Княжі лани» (141 працівник), ТзОВ «Мисливське господарство «Надбужжя» (27 осіб), ТзОВ ім. М.Шашкевича (23 особи), ПП «ПАФ» Вороняцькі лани» (15 працівників), ФГ «Ольвія» (13 осіб).

За розмірами загальної посівної площі Золочівський район належить до трійки лідерів серед бувших районів Львівської області. Найбільша земельна площа у 2024 році була задіяна під вирощування зернових, олійних і цукрового буряка. За цими показниками Золочівщина ввійшла до п'ятірки лідерів серед інших районів Львівської області. Сільськогосподарські підприємства різних форм власності обробляють 76,3% від загальної кількості посівних площ, інші землі (23,7%) обробляє населення.

Щодо м'ясо-молочного скотарства, то ця галузь залишається проблемною останні роки (2020- 2024). За цей період виробництво молока зменшилося на 11%, виробництво яловичого м'яса - на 12%. Серед основних причин зниження темпів діяльності - втрата генетичного потенціалу, значне зростання витрат на утримання поголів'я, а звідси – зниження рентабельності діяльності і навіть збитковість через збільшення матеріаломісткості (найбільшою мірою це стосується енергозатрат).

За даними звіту соціально-економічного розвитку Золочівського району у 2024 році тваринництвом займалися наступні підприємства:

- СФГ «Пуцило», ТзОВ «Барком», ПП «Глиняни Агро» (сумарно близько 14 тис. голів) - свинарство;

- ФГ «Улар», ТзОВ «Агропродсервіс-Вест», (сумарно близько 400 тис. голів) - птахівництво;

- ФГ «Ехма Плюс» (240 голів) - вівчарство.

Загальна площа Золочівської територіальної громади - 63 тис. га, а площа лісів і інших лісовкритих площ складає 17 тис. га (близько 27%). Така значна площа лісових територій дозволяє економіці громади активно розвивати можливості деревообробної промисловості та займатися насадженням і вирощуванням лісів. Лісівництвом у Золочівській громаді займаються два суб'єкти господарської діяльності – це ДП «Золочівський лісгосп» (чисельність працюючих у 2024 році - 200 осіб) та Золочівське дочірнє лісгосподарське підприємство «Галсільліс» (6 працівників).

У будівельній галузі Золочівської громади налічується 19 підприємств (ТзОВ та ПП), які займаються житловим будівництвом, будівництвом та ремонтом доріг. Також є 9 фізичних осіб-підприємців, які мають найманих працівників і зафіксовані як платники податків. Найбільшими підприємствами будівельної галузі досліджуваної громади є ПП «Галкомсервіс» (71 працівник у 2024 році), ТзОВ «Золочівагробуд» (39 працівників).

У сфері постачання електроенергії, пари, газу і кондиційованого повітря на території Золочівської громади налічується 8 приватних підприємств. На відміну від інших громад Львівської області, досліджувана громада не має жодного комунального підприємства, яке б функціонувало у цій галузі. Основні підприємства у цій сфері - ТзОВ «Золочівенергоресурс» (у 2024 році налічувало 17 працівників) і ТзОВ «Еко-Теплобудінвест» (12 осіб). Слід відзначити, що на території Золочівської громади здійснюють діяльність три підприємства (ТОВ «Зтеір», ТОВ «Альтер енерджі Долина» та ТОВ «Альтер енерджі Рогатин»), які не є зареєстрованими як платники податків цієї громади. Це свідчить про те, що бюджет Золочівської громади недоотримує кошти.

У сфері водопостачання, водовідведення та поводження з відходами налічується три підприємства. Два з вищезгаданих підприємств знаходяться у комунальній формі власності (МКП «Золочівводоканал» (95 працівників у 2024 році), Золочівське МВЖКП (91 працівник)), а третє - КП «Еко баланс Золочів»

(43 працівники). Щодо МКП «Золочівводоканал», то воно є єдиним підприємством громади, яке здійснює водопостачання та водовідведення. Житлово-комунальне підприємство Золочівське МВЖКП займається благоустроєм території громади. Основні функції КП «Еко баланс Золочів» - це збір, вивезення і сортування твердих побутових відходів. Це підприємство має лінію для сортування відходів, здійснює реалізацією вторинної сировини (пластикові пляшки, макулатура, металобрухт, склобій, тверда пластмаса). Всі вищезгадані підприємства цієї сфери діяльності зафіксовані як платники податків на території Золочівської громади.

Вторинний сектор економіки Золочівської громади – це, в першу чергу, легка промисловість. Вона є важливою сферою діяльності, до неї належать сім підприємств (це ТОВ та ПП), а також три фізичних особи підприємці (вони мають найманих працівників). Лідером з-поміж підприємств цієї галузі промисловості є ТзОВ «Альтеко-захід» (33 працівники). Підприємство займається виготовленням та продажем нетканих полотен з синтипону, у тому числі товариство відправляє продукцію на експорт. ТДВ «Золочівська швейна фабрика»(13 працівників), яке було засноване ще у 1954 році, сьогодні значно скоротило свої обсяги виробництва продукції. Кількість працівників Золочівської швейної фабрики зменшилася до 13 осіб у 2024 році порівняно з 320 осіб у 2019 році. У галузі функціонують ще такі підприємства як ПП «Новелті» (23 працівники у 2024 році), ПП «Колорит» (6 працівників), ПП «Палітра» (27 працівників), ТОВ «Золотекс» (6 працівників) та ПП «Контур» (22 працівники), які теж займаються пошиттям одягу та його реалізацією.

У деревообробній галузі промисловості Золочівської громади функціонує небагато підприємств. Тут функціонує три фізичних особи-підприємці. Якщо порівняти їхні показники економічної діяльності, то доцільно виділити ФОП Крупський Р.А. (30 працівників у 2024 році). Результати роботи підприємств галузі дуже залежать від економічного стану інших суб'єктів господарської діяльності. Наприклад, різке зниження темпів виробничої діяльності ДП «Золочівський лісгосп» зумовило значні перепади в діяльності деревообробного підприємства ФОП Крупський Р.А. Свідченням цього є

зменшення чисельності працівників у ФОП Крупський Р.А., а також податків на 28 млн. грн. у 2024 році порівняно з 2019 роком.

Найбільш потужним підприємством у галузі машинобудування Золочівської громади є ТзОВ «Електроконтакт Україна» (1450 працівників у 2024 році). Товариство займається виробництвом електричних кабельних мереж для автомобілів концерну BMW. Уся продукція ТзОВ «Електроконтакт Україна» іде на експорт до Німеччини.

Виробництво харчових продуктів, напоїв, а також тютюнових виробів у Львівській області здійснюють 215 підприємств різних форм власності. У 2024 та 2025 роках спостерігалось нарощування темпів діяльності, які були сповільнені у 2022-2023 рр. через війну в Україні. Так, впродовж останніх років відбулося збільшення вартості виробництва олії, хлібобулочних виробів, тваринних жирів, борошна, збільшилися обсяги переробки та консервування овочів, виробництва готових кормів для тварин. Щодо харчової промисловості Золочівської громади, то тут функціонує 9 товариств з обмеженою відповідальністю та 9 фізичних осіб-підприємців. У цій галузі необхідно відзначити діяльність ТзОВ «Д-Мікс Україна» (108 працівників у 2024 році) та ТОВ «Коудайс Україна» (98 працівників), які постійно нарощують обсяги виробництва готових кормів для тварин, а також олії. Окрім ТзОВ «Д-Мікс Україна» та ТОВ «Коудайс Україна» у харчовій сфері успішно працюють інші підприємства, які є бюджетоутворюючими для Золочівської громади. Це ТзОВ "Карпатські мінеральні води" (190 працівників у 2024 році), ТзОВ "Д-Мікс" (132 працівники). Фізичні особи-підприємці харчової галузі використовують найманий персонал (в середньому до 10 працівників) і сплачують значні податки, поповнюючи бюджет громади.

У сфері торгівлі Золочівської громади функціонує 48 суб'єктів господарської діяльності (це юридичні особи) та 164 фізичних осіб-підприємців (використовують працю найманих працівників). Найбільш вагоме значення щодо поповнення бюджету громади (за результатами оподаткування у 2024 році) серед функціонуючих суб'єктів господарської діяльності мають Львівська філія ТзОВ «Торговий дім «Карпатські мінеральні води» (190 працівників),

ТзОВ "Золочів ТХ" (31 працівник), ПП "Віта агро" (15 працівників). До цієї сфери діяльності належить також КП «Золочівський ринок» (29 працівників), щорічні приблизні обсяги оподаткування якого наближаються до 2 млн. грн. Один з найбільших фізичних осіб-підприємців у сфері торгівлі - це ФОП Сич Н.Б., який здійснює роздрібну торгівлю.

Серед підприємств, які займалися оптовою торгівлею деревиною, будівельними матеріалами та санітарно-технічним обладнанням і сповільнювали свою діяльність у 2022-2024 роках, знаходяться ПМП «Крок» (9 працівників) та ТзОВ «Золочіврембуд» (7 працівників). Зупинила свою діяльність через зменшення попиту на її продукцію така компанія Золочівської громади як ТзОВ «Фреш експрес».

Аптечна мережа займає важливе місце у торговій сфері громади. Вона має значні темпи розвитку протягом останнього десятиріччя. Це пов'язано із відкриттям значної кількості приватних лікувальних медичних закладів, різноманітних медичних лабораторій і діагностичних центрів. Особливістю аптечної мережі Золочівської громади є те, що всі заклади знаходяться у місті. У 2024 році функціонувало 32 аптечно-діагностичні заклади у громаді. З них 28 аптек, 2 медичні лабораторії і 2 діагностичні центри розташовувалися у місті Золочів.

Підприємства транспорту та зв'язку громади є важливою складовою частиною комплексу інфраструктурних галузей, які сприяють досягненню соціальних і економічних завдань розвитку регіону та Золочівської громади. Слід відзначити, що наявність територіально-вигідних зовнішніх (з країнами Європи) та внутрішніх (з обласними центрами України) транспортних шляхів сполучення сприяють розвитку даної галузі. Поєднання автомобільного та залізничного транспорту дає змогу задовольняти потреби як суб'єктів господарювання, так і населення у вантажних і пасажирських перевезеннях. Автомобільний, залізничний та трубопровідний транспорт представляють на території Золочівської громади 9 підприємств та 31 ФОП, які зафіксовані як платники податків. Пасажирські перевезення жителям району здійснюють наступні підприємства: ТДВ «Золочівське АТП – 14611», ТзОВ «Насорох»,

ТзОВ «ЗолочівАвтоТранс», ПП «Вест -Авто», ПП «АТП-Завада», ТзОВ «Бродівське АТП – 14610», ПАТ «Львівське АТП – 14630», ФОП Гац М.Б., ФОП Бандровська М.Г. Через територію Золочівської громади проходить 4 міжнародні, 10 міжобласних, 18 міжміських і 24 приміських автобусних маршрути.

РОЗДІЛ 3

УДОСКОНАЛЕННЯ РЕАЛІЗАЦІЇ ЗОЛОЧІВСЬКОЮ МІСЬКОЮ РАДОЮ ПРОГРАМ СОЦІАЛЬНО-ЕКОНОМІЧНОГО РОЗВИТКУ ГРОМАДИ

3.1 Програма енергоефективності житлово-комунального господарства та соціальної інфраструктури громади

Ефективність діяльності житлово-комунального господарства Золочівської громади доцільно характеризувати за наступними критеріями:

- вчасне та якісне надання послуг жителям громади із забезпечення теплом та електроенергією, здійснення водопостачання та водовідведення, виконання ремонтно-будівельних робіт, благоустрій та озеленення територій, збирання, вивезення та сортування твердих побутових відходів;

- продуктивна робота всіх підрозділів житлово-комунального господарства, спрямована на задоволення потреб жителів громади;

- досягнення прибуткового рівня діяльності житлово-комунального господарства;

- забезпечення комфортних умов для проживання населення громади.

Аналіз діяльності комунальних підприємств, які належать Золочівській громаді (міське КП «Золочівводоканал», міське КП «Золочівтеплоенерго», міське ЖКП «Перспектива», КП «Золочівський ринок», КП «Еко Баланс Золочів», Золочівське міське виробниче житлово-комунальне підприємство, КП «Готель Україна», Золочівський міський центр фізичного здоров'я населення «Спорт для всіх»), свідчить, що роботи, які вони виконують, та послуги, які вони надають, є матеріаломісткими та, в першу чергу, енергомісткими. Міському голові Золочіва потрібно постійно моніторити енергозатратність функціонування цих установ на основі фактичних даних, які будуть збиратися працівниками запропонованого нами відділу з енергоефективності міської ради (рис. 3.1). Також доцільно мотивувати керівників комунальних підприємств з

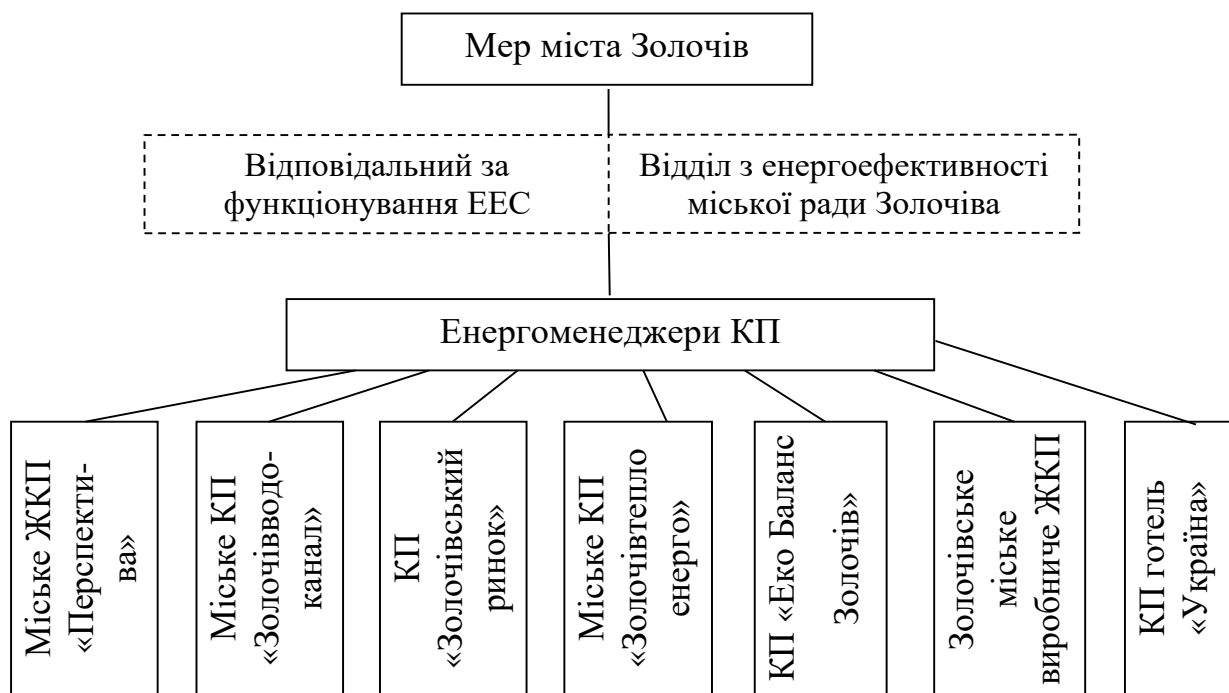


Рисунок 3.1 – Пропонована енергоефективна система (ЕЕС) Золочівської громади

метою впровадження інноваційних заходів для зменшення енергозатратності виконання робіт.

Вивчення роботи структурних підрозділів Золочівської міської ради та врахування енергетичної кризи, яка зараз існує в Україні в період війни, дозволяє нам запропонувати впровадження енергоефективної системи, яка дозволить зменшити питоме споживання електроенергії на одну послугу або на 1 гривню затрат на виконання робіт у всіх комунальних підприємствах досліджуваної публічної організації. У новоствореному відділі з енергоефективності міської ради Золочів у поточному 2026 році доцільно одному працівнику делегувати повноваження щодо відповідальності за функціонування енергоефективної системи, збирання інформації про витрачання електроенергії кожним комунальним підприємством, аналізування її і подання для розгляду та прийняття рішень міському голові. Виконання таких завдань займе чверть робочого часу даного фахівця. Щодо затрат на зарплату, то це 0,25 окладу.

Для того, щоб підготувати спеціаліста, який буде відповідати за запровадження і функціонування енергоефективної системи, виникнуть додаткові адміністративні витрати Золочівської громади. Ці витрати можуть бути різними залежно від виду підготовки фахівця (таблиця 3.1).

Таблиця 3.1 – Витрати на підготовку працівника, який відповідатиме за функціонування енергоефективної системи

№	Різновиди підготовки	Витрати, тис. грн.
1	Послуги консалтингової компанії для надання певних знань з енергоефективного управління	15,0
2	Навчання майбутнього спеціаліста на відповідних курсах за кошти громади	12,0
3	Самонавчання працівника	відсутні
4	Направлення майбутнього спеціаліста на безкоштовні тренінги з метою отримання відповідних знань	відсутні

Для того, щоб визначити річні витрати на утримання спеціаліста, який відповідатиме за функціонування енергоефективної системи, доцільно взяти до уваги середньомісячну заробітну плату працівників комунальних підприємств Золочіва у 2025 році. Вона була на рівні 17 тис. грн./міс. Отже, річні витрати на оплату праці пропонованого фахівця складуть:

$$0,25 * 17000 = 4,25 \text{ тис. грн./міс.}$$

$$4,25 * 12 \text{ міс.} = 51 \text{ тис. грн./рік}$$

Витрати на підготовку працівника, який відповідатиме за функціонування енергоефективної системи, можна не брати до уваги при розрахунках, бо він може здійснити самонавчання чи пройти навчання на безкоштовних курсах.

Запровадження енергоефективної системи у структурних підрозділах Золочівської міської ради доцільно здійснювати у декілька етапів (рис. 3.2):



Рисунок 3.2 – Етапи запровадження енергоефективної системи (ЕЕС) у структурних підрозділах Золочівської міської ради

- прийняття рішення міським головою Золочіва щодо впровадження енергоефективної системи;
- навчання майбутнього спеціаліста відділу з енергоефективності, який буде відповідати за функціонування енергоефективної системи;
- визначення переваг та недоліків від впровадження енергоефективної системи в діяльність структурних підрозділів Золочівської громади;
- встановлення ризиків функціонування енергоефективної системи;
- виділення підрозділів Золочівської громади, які будуть залучені до енергоефективної системи;
- обґрунтування доцільності запровадження енергоефективної системи;
- встановлення оцінювальних показників ефективності функціонування енергоефективної системи;
- доведення лімітів енергоспоживання на плановий період для комунальних підприємств ЖКГ Золочівської громади з метою стимулювання використання відновлюваної енергії;
- розрахунок відхилень встановлених лімітів споживання від фактичних даних для визначення ефективності функціонування енергоефективної системи.
- аналізування фактичного енергоспоживання як в розрізі окремих підрозділів Золочівської громади, так і загалом по всіх комунальних підприємствах ЖКГ з метою розроблення заходів;
- планування подальшої діяльності відділу з енергоефективності Золочівської міської ради.

Запровадження енергоефективної системи у структурних підрозділах Золочівської міської ради дозволить зменшити витрачання питомої електроенергії на одну послугу чи на одну гривню затрат на виконання робіт за рахунок доведення лімітів споживання. Досягнути цього можна буде двома шляхами – використанням дешевої відновлюваної енергії або зменшенням енергомісткості послуг. Енергоефективна система дозволить моніторити реалізацію програми з розвитку житлово-комунальної сфери за допомогою вивчення наступних показників:

- втрати тепла в мережах при його транспортуванні до населення і підприємств;
- втрати води в зв'язку з аварійністю водопровідних систем;
- витрачання електроенергії на постачання 1 м³ питної води;
- витрачання електроенергії на відведення 1 м³ стічних вод;
- витрачання газу на виробництво 1 Гкал теплової енергії;
- витрачання газу на нагрівання 1 м³ води;
- динаміка величини затрат комунальних підприємств громади на виконання робіт чи надавання населенню послуг;
- повне забезпечення населення і суб'єктів господарювання лічильниками з метою обліку споживання електроенергії;
- рівень задоволення жителів громади якістю житлово-комунальних послуг.

Обмін інформацією між суб'єктами енергоефективної системи буде синхронним завдяки узгодженій роботі електронних інформаційних ресурсів відділу з енергоефективності Золочівської міської ради.

У 2025 році Міністерство розвитку громад та територій України запустило програму «Національна база даних енергетичних характеристик будівель». Цим першим державним цифровим інструментом, який системно збирає і структурує інформацію про стан будівель по всій країні, доцільно скористатися працівникам відділу з енергоефективності Золочівської міської ради. Національна база даних дозволить отримати інформацію про енергетичний стан суб'єктів господарювання (у т. ч. досліджуваної громади), споживання електроенергії житловими будівлями, об'єднаними в ОСББ, здійснювати оцінювання потреб у енергомодернізації, визначати пріоритети впровадження проєктів, планувати реалізацію бюджетних енергопрограм на основі фактичної інформації, забезпечувати прозорість державної політики щодо енергоспоживання.

Цей інструмент державної політики у сфері енергоефективності запроваджений на виконання вимог законодавства ЄС. Інформація з бази даних буде корисною при підготовці державних та місцевих проєктів

термомодернізації будівель, бо вона дасть можливість проаналізувати динаміку споживання енергоресурсів, оцінити потенційні потреби в енергії, обґрунтувати обсяги інвестицій.

Також у 2025 році Міністерство розвитку громад та територій України продовжило реалізацію проєкту «Енергоефективність громадських будівель в Україні», який впроваджується при допомозі Європейського інвестиційного банку. Спрямовання проєкту - модернізація будівель соціальної інфраструктури (лікарні, школи, садочки, адміністративні установи). Золочівській міській раді, на балансі якої знаходяться заклади освіти, спортивні та медичні заклади, заклади культури, доцільно подати проєкт на отримання гранту з метою впровадження енергоефективних рішень для зменшення енергоспоживання і витрат на виконання робіт загалом, підвищення надійності інфраструктури і комфортності умов для споживачів послуг. Практика впровадження аналогічних проєктів свідчить, що можливо досягти 25-30% економії електроенергії від реалізації проєктних заходів залежно від об'єкта інфраструктури. За 2024-2025 роки громади отримали 10,3 млн. євро кредитних коштів та 1,02 млн. євро надійшло у 2025 році на модернізацію лікарень на основі 5 грантових угод [23].

Державну цільову програму здійснення термомодернізації громадських і житлових будівель до 2030 року прийнято у 2025 році. Це перша програма з довгостроковими цілями і механізмами модернізації, яка сприятиме:

- зменшенню енергоспоживання і витрачання коштів на опалення;
- збільшенню кількості проєктів термомодернізації будівель;
- збільшенню питомої ваги будівель з мінімальним споживанням енергії;
- зростання рівня комфортного проживання жителів громади.

Ця цільова програма передбачає отримання коштів з державного бюджету та фондів міжнародних партнерів. Золочівській громаді слід долучитися до цієї програми з метою отримання коштів з державного бюджету для термомодернізації об'єктів соціальної інфраструктури, а також житлового фонду, об'єднаного в ОССБ громади. Реалізація цієї програми є одним із зобов'язань України в галузі євроінтеграції. Державна цільова програма є

базисом масштабного переходу нашої країни до нових стандартів енергоефективності, вона сприятиме значному зменшенню навантаження на бюджет Золочівської громади за рахунок сповільнення темпів споживання енергії.

У 2025 році Міністерство розвитку громад і територій України підписало угоду з Програмою розвитку ООН в Україні про реалізацію проєкту «Рішення в сфері відновлюваної енергії». Щодо бюджету проєкту, то він складає 16,5 млн. євро. Кошти будуть спрямовані на зростання енергетичної незалежності соціальних закладів (медичних, навчальних, дошкільних, культурних). Участь у цьому проєкті дозволить Золочівській громаді встановити сонячну електростанцію в центральній районній лікарні, яка має значні проблеми з постачанням електроенергії через відключення від енергомереж. Також за рахунок бюджету проєкту можливий монтаж теплових насосів, встановлення систем зберігання енергії, а також сучасної автоматики.

Доцільно зазначити, що у 2025 році в нашій країні спрощено процедуру встановлення сонячних батарей на будівлях. Так, непотрібно дозволу та реєстрації при розміщенні сонячної електростанції на даху чи фасаді будинку. Також відмінена реєстрація сертифіката про готовність об'єкта. Відповідно до постанови № 406 КМ України встановлення сонячних систем вже не вважається реконструкцією чи капітальним ремонтом і не потребує спеціальних документів. Інженеру технічної служби центральної районної лікарні міста Золочів необхідно буде скласти звіт про технічний стан будівлі, на даху якої будуть встановлені сонячні батареї. Інспекція з державного архітектурно-будівельного контролю повинна схвалити цей звіт і надати дозвіл на розміщення сонячних систем. Фахівці інспекції мають переконатися, що сонячна електростанція не буде шкодити конструкції будівлі Золочівської центральної лікарні (споруда витримає навантаження) і не впливатиме на її надійність (вона залишиться безпечною для працівників та пацієнтів). Таке проєктне рішення буде важливим кроком до енергетичної самостійності районної лікарні, сприятиме зменшенню

навантаження на електромережі, підвищенню стійкості та енергоефективності Золочівської громади.

Аналіз діяльності комунальних підприємств Золочівської громади свідчить, що міське КП «Золочівводоканал» має найбільшу частку енерговитрат в собівартості послуг. Воно є організацією з від'ємною рентабельністю надання послуг у 2023-2025 роках. Збитки підприємства у 2023 році склали 2,5 млн. грн., у 2024 році – 312 тис. грн., у 2025 – 157 тис. грн. З метою покращення організації роботи та виходу підприємства з кризового становища пропонується укладення контракту з ЕСКО-компанією, яка за власні кошти придбає систему для перетворення сонячної енергії на електричну (СЕС). Всі ризики з придбання та монтажу сонячних батарей ЕСКО-компанія бере на себе. КП «Золочівводоканал» повертатиме кошти за рахунок економії затрат на електроенергію, яка вироблятиметься сонячною електростанцією протягом дії договору. Після його завершення система перетворення сонячної енергії на електричну стане власністю КП «Золочівводоканал» без додаткових виплат.

Укладення ЕСКО-контракту здійснюватиметься в системі «Прозоро». На аукціоні переможе та компанія, яка запропонує обладнання, що дозволить зекономити найбільше енергоресурсів за найкоротший проміжок часу. Сума коштів, на яку укладається контракт, має бути незмінною на весь період цього контракту.

Вивчення низки контрактів, укладених ЕСКО-компаніями за останні роки в Україні, дозволяє констатувати, що річна економія витрат на електроенергію КП «Золочівводоканал» складатиме 10%. Аналіз ринкових цін на сонячні системи свідчить, що ціна контракту на монтаж та обслуговування сонячної електростанції потужністю 100 кВт - 9 млн. грн. Оптимальний період контракту – 10 років. Отже, при 10% економії енергії підприємство щороку повертатиме ЕСКО-компанії 900 тис. грн.:

$$9000 \text{ тис грн.} * 0,1 = 900 \text{ тис. грн.}$$

Слід зазначити, що контракт може бути завершений достроково, якщо КП «Золочівводоканал» досягне більших обсягів економії. Зростання тарифу на електроенергію теж зумовить пришвидшення завершення контракту. КП «Золочівводоканал» стане більш незалежним від постачальників електроенергії в період її відключення через воєнні дії агресора. На нашу думку, впровадження такого проєктного заходу буде економічно вигідним для Золочівводоканалу, бо його реалізація відбудеться без капітальних витрат на обладнання та з його професійним утриманням. Обслуговування сонячної електростанції здійснюватиметься працівниками КП «Золочівводоканал», тому підприємство зможе зекономити 100 тис. грн./рік (табл. 3.2).

Таблиця 3.2 – Планові заходи і витрати на реалізацію програми енергоефективності комунальних підприємств Золочівської громади

Планові заходи	Ефект	Витрати, тис. грн.
1 Запровадження енергоефективної системи	Вдосконалення управління витрачанням електроенергії на надання послуг	51 тис. грн./рік
2 Затвердження лімітів енергоспоживання з метою впровадження енергоефективних проєктів	Зменшення обсягів придбання електроенергії на 200 тис. грн./рік за рахунок впровадження енергоефективних проєктів	відсутні
3 Впровадження системи електронного моніторингу фактичного енергоспоживання з метою виявлення відхилень	Виявлення значних відхилень споживання енергії та усунення їх	відсутні
4 Участь у проєкті «Рішення в сфері відновлюваної енергії» від Програми розвитку ООН в Україні	Зменшення споживання електроенергії на 300 тис. грн./рік за рахунок використання відновлювальної енергії. Економія витрат на обслуговування сонячної електростанції - 100 тис. грн./рік. Забезпечення безперебійної роботи комунального підприємства	51 тис. грн./рік

Річні затрати на утримання фахівця на 0,25 окладу, відповідального за впровадження контрактів щодо встановлення сонячних систем, визначимо виходячи з середньомісячної зарплати працівників КП «Золочівводоканал» у 2025 році. Вони складуть у 2026 році:

$$0,25 * 17000 = 4,25 \text{ тис. грн./міс.}$$

$$4,25 * 12 \text{ міс.} = 51 \text{ тис. грн./рік}$$

В доповнення до «Програми реформування та розвитку ЖКГ, благоустрою населених пунктів Золочівської міської територіальної громади у 2025 році» нами запропоновано низку заходів, спрямованих на зменшення енергомісткості послуг комунальних підприємств. Реалізація проектних заходів дозволить зекономити 600 тис. грн. на рік, річні витрати – 102 тис. грн. Отже, проектні заходи доцільно впроваджувати в плановому році в діяльність комунальних підприємств досліджуваної територіальної громади.

3.2 Програма соціальної підтримки населення Золочівської громади

При розробленні Комплексної програми соціального підтримання населення на 2024 рік та стратегії розвитку Золочівської міської територіальної громади до 2027 року проводилося анкетування жителів досліджуваної громади з метою встановлення рівня надання соціальних послуг, виявлення проблем та усунення їх. Оцінювання здійснювалося за бальною системою від 1 (мінімальний бал) до 4 (максимальний бал).

За результатами опитування мешканці громади найвище оцінили роботу дошкільних закладів (2,48 бала). Трошки менше (2,45 бала) отримали освітні заклади (загальноосвітні школи, ліцеї, коледж). Екологічне становище жителі Золочівської громади оцінили в 2,13 балів з чотирьох можливих. Гірша ситуація зі станом доріг та тротуарів, тут відповідно 1,4 та 2 бали. Медичне забезпечення

(1,76 бала), умови з метою започаткування та ведення бізнесу (1,76 бала), якість комунальних послуг (1,75 балів) оцінені з різницею всього 0,01 бала і отримали менше 50% від максимального результату, що є свідченням значних невіршених пробем у їхній діяльності. 50% опитаних відповіли, що слабка громадська ініціативність та відсутність інвестування зовні заважають розвитку Золочівської громади.

Дуже слабким місцем є можливості до працевлаштування, тут всього 1,56 бала з 4 можливих. Якщо аналізувати кількість опитаних осіб, то 50% з них вважають безробіття однією з основних перешкод до поповнення бюджету громади та успішного її функціонування.

Аналізуючи результати опитування загалом, можна зробити висновки, що до найважливіших завдань, які потребують негайного виконання, потрібно віднести:

- сприяння розвитку малого й середнього бізнесу;
- залучення фінансових коштів у вигляді грантів (вітчизняних та міжнародних), участі в інвестиційних програмах, державних субвенцій, кредитних коштів чи через державно-приватного партнерства з метою реалізації інфраструктурних проєктів та соціальних програм;
- зменшення частки безробітних мешканців громади.

На території Золочівської громади проживають працездатні мешканці та соціально незахищені особи (пенсіонери за віком, які мають невеликі доходи, інваліди, багатодітні сім'ї, діти-сироти, особи, які постраждали через аварію на ЧАЕС, внутрішньо переміщені особи, ветерани війни, а також малозабезпечені особи). До громади належить 49200 мешканців, з них у місті Золочів проживає 24 100 осіб, решта - у сільській місцевості.

Щодо проблем безробіття в сільській місцевості, то воно є значно відчутнішим, ніж у інших населених пунктах через концентрацію найбільшої кількості роботодавців саме у місті Золочів. Наявність незайнятого населення у працездатному віці зумовлене наступними факторами:

- зменшення кількості робочих місць в установах та організаціях та, в першу чергу, на сільськогосподарських підприємствах, бо Золочівська громада віднесена до зони «переважно сільськогосподарського використання»;

- скорочення темпів агропромислового виробництва у 2022-2024 роках;

- складне фінансово-економічне становище підприємств сільськогосподарського комплексу, ліквідація деяких з них та банкрутство.

Серед офіційно безробітних жителів громади є ті, які потребують додаткових гарантій для працевлаштування. До них відносять осіб, яким залишилося десять або менше років до настання права на отримання пенсії за віком; молодих людей, які закінчили вищі навчальні заклади чи професійно-технічні заклади освіти; інвалідів та ветеранів війни; осіб, які мають дітей дошкільного віку. Дехто з них не може займатися підприємницькою діяльністю, бо не володіє певними навичками та досвідом, а більшість з вищезазначеного переліку не можуть з певних причин повернутися на попереднє місце роботи.

Вважаємо, що з метою вирішення проблеми безробіття доцільно здійснювати соціальне підприємництво. Це дозволить:

- виконувати ті види діяльності і виготовляти ту продукцію, яка буде найбільш затребуваною споживачами певних регіонів в певні періоди часу;

- працевлаштовувати вразливі групи населення (ветеранів війни, людей з інвалідністю, жителів громади передпенсійного віку, мешканців сільської місцевості);

- спрямовувати прибутки від соціального підприємництва на підтримання функціонування громадських організацій;

- використовувати прибутки від підприємництва для здійснення виплат соціально вразливим групам населення;

- реалізовувати навчальні, соціальні, культурні та спортивні заходи;

- впроваджувати інноваційні проекти з метою додаткового залучення мешканців громади до активної роботи, розширення діяльності та збільшення доходів.

Серед головних причин, що перешкоджають належному працевлаштуванню в аграрній сфері, є сезонність роботи, зменшення кількості сільськогосподарських підприємств та потреби в працівниках через зростання рівня автоматизації виробництва, відносно невеликий розмір заробітної плати. Все ці фактори мають стимулювати керівництво Золочівської громади до пошуку нових сфер зайнятості та запровадження нових форм підприємництва у сільській місцевості.

Ліси та лісопокривні площі Золочівської громади займають 28% від загальної території. Вони служать рекреаційною зоною для жителів та сировиною для деревообробної галузі промисловості. Вважаємо, що виготовлення продукції з дерева (господарських виробів (меблі, вікна, двері), товарів культурно-побутового призначення (музичні інструменти, іграшки, сувеніри) та кухонного вжитку (тарілки, підставки, дошки, ложки, хлібнички), паперу та картону (листівки, календарі, коробки), інженерних виробів з деревини для будівельних робіт (ламінат, фанера, паркет) та надання різноманітних індивідуальних послуг домогосподарствам з деревообробки буде саме послугами та продукцією підприємств, де можна задіяти соціально вразливі групи населення.

Доцільно зазначити, що на балансі міста Золочів знаходяться чотири загальноосвітні школи, навчально-виховний заклад «Школа радості», економічний ліцей, професійний ліцей, коледж (підрозділ НУ «Львівська політехніка»), районний центр юнацької і дитячої творчості, станція юних техніків, а також Золочівське міське виробниче житлово-комунальне підприємство та міське житлово-комунальне підприємство «Перспектива», які мають майстерні чи певні приміщення з інструментом та технічним обладнанням. Приміщення та обладнання можна використовувати для підготовки фахівців до виготовлення продукції з дерева та виконання саме столярних робіт, профорієнтації учнів та розвитку їхніх індивідуальних здібностей, залучення до діяльності соціально вразливих жителів громади та формування у них умінь і навичок для практичної роботи.

Пропоновані проєктні рішення є доповненням до Комплексної програми соціального підтримання населення Золочівської міської територіальної громади та стратегії розвитку громади. Впровадження у 2026 році запропонованих заходів дозволять:

- працевлаштувати різні верстви населення, які проживають на території Золочівської громади: ветерани та інваліди війни; внутрішньо переміщені особи; випускники загальноосвітніх шкіл, ліцеїв та коледжу; жінки, які мають дітей дошкільного віку; пенсіонери з невеликим розміром пенсії; люди передпенсійного віку;

- організувати виробництво товарів та надавати послуги, які матимуть попит у жителів досліджуваної громади та Львівської області;

- забезпечити додаткові надходження коштів до бюджету громади;

- створити можливості до працевлаштування тим мешканцям громади, які можуть працювати неповний робочий день (інваліди, жінки, які мають дітей дошкільного віку);

- сприяти адаптації соціально вразливих груп населення Золочівської громади до сучасного соціуму;

- розвивати здібності у підлітків та молоді, створити додаткові можливості для здійснення творчої роботи у новостворених виробничих підрозділах.

Мета проєктних заходів:

- збільшити кількість робочих місць та покращити можливості для працевлаштування соціально вразливих груп населення Золочівської громади;

- започаткувати соціальне підприємництво для вирішення важливих суспільних, культурних та екологічних проблем за допомогою нової продукції чи нових видів діяльності.

Основна мета соціального підприємництва - здійснювати соціальний вплив, застосовувати нові підходи до застарілих суспільних проблем, захищати навколишнє середовище, реалізовувати освітні проєкти. Соціальні підприємства Золочівської громади працюватимуть як бізнесові, будуть виробляти і

реалізовувати продукцію, надавати послуги і не залежатимуть від державних бюджетних асигнувань, грантів, субсидій чи внесків до статутного капіталу.

Пропонується виробляти продукцію з відходів деревини (обрізки дощок, стружка, тирса) тих деревообробних підприємств, які функціонують на території Золочівської громади з метою захисту довкілля. Це можуть бути садові меблі, офісні полиці, журнальні столики, сувенірні скриньки, ящики для інструменту, рами для картин, фоторамки, дерев'яні світильники, сувеніри, елементи декору для дому (настінні годинники, дерев'яні тарілки), господарські вироби (підставки для квітів, кухонні дошки), дитячі іграшки (дерев'яні конструктори), а також компост для дачників з тирси та паливо (паливні брикети зі стружки та кори).

Серед бажаючих працевлаштуватися та розпочати підприємницьку діяльність жителів Золочівської громади є освітяни, тому доцільно залучити їх до проведення навчальних курсів, тренінгів та вебінарів. Такі освітні проекти дозволять отримувати не лише доходи, але й прибуток. При цьому весь прибуток або його значну частину пропонується спрямовувати на вирішення соціальних проблем громади.

Заходи щодо реалізації програми соціального підтримання населення Золочівської громади у 2026-2027 рр. подані в таблиці 3.3.

Таблиця 3.3 - Планові заходи та витрати на реалізацію програми соціальної підтримки населення Золочівської громади у 2026-2027 рр.

Період виконання	Назва заходу	Джерело фінансування	Витрати, тис. грн.
1	2	3	4
III квартал 2026 року	Формування команди проєкту та розподіл обов'язків	-	-
III квартал 2026 року	Пошук приміщень для проведення тренінгів та здійснення підприємницької діяльності	-	-
III квартал 2026 року	Інвентаризація приміщень	-	-
III квартал 2026 року	Приведення приміщень до належного стану (прибирання, поточний ремонт)	Бюджет громади	180,0
III квартал 2026 року	Придбання необхідного інструменту та обладнання	Державний фонд регіонального розвитку	1600,0

Продовження табл. 3.3

1	2	3	4
III квартал 2026 року	Пошук бажаючих до соціального підприємництва	-	-
III квартал 2026 року	Облаштування робочих місць	Бюджет громади	45,0
III квартал 2026 року	Реєстрація бажаючих долучитися до проєкту	-	-
III квартал 2026 року	Проведення навчальних курсів, вебінарів, тренінгів	Бюджет громади	27,0
III квартал 2026 року	Оформлення працівників на роботу, ознайомлення з функціональними обов'язками	-	-
IV квартал 2026 року	Моніторинг поточної діяльності	-	-
1 січня 2027 року	Підведення підсумків роботи за IV квартал (аналізування досягнень та недоліків)	-	-
I квартал 2027 року	Планування заходів з метою підтримання та розширення діяльності	-	-
	Разом		1852,0

Доцільно виділити кількісні та якісні показники реалізації програми (табл. 3.4). До кількісних показників програми соціального підтримання населення Золочівської громади слід віднести:

- кількість працевлаштованих жителів громади (це ті, хто долучиться до соціального підприємництва);
- вартість продукції, яку буде виготовлено додатково залученими працівниками;
- доходи, які будуть отримані громадою від наданих послуг;
- витрати на реалізацію програми;
- прибуток, який буде спрямований на розширення виробництва та соціальні потреби жителів громади;
- зростання доходів соціально вразливих жителів громади завдяки їхньому працевлаштуванню;
- зменшення відтоку жителів громади за її межі;
- кількість проведених курсів, тренінгів та вебінарів.

До якісних показників реалізації програми соціальної підтримки населення Золочівської громади слід віднести:

Таблиця 3.4 – Основні показники реалізації програми соціальної підтримки населення Золочівської громади у 2026-2027 рр.

Показники	Затрати, тис. грн.	Ефект
Кількість працевлаштованих жителів громади	-	40 працевлаштованих осіб
Вартість продукції, яку буде виготовлено додатково залученими працівниками за рік	70000	4 млн. грн. прибутку
Доходи, які будуть отримані громадою від наданих послуг	26000	1 млн. грн. прибутку
Витрати на придбання обладнання, ремонт приміщень, проведення навчань	1825,0	нові робочі місця
Зростання доходів соціально вразливих жителів громади	-	зростання на 3% середнього доходу жителя громади
Зменшення відтоку жителів громади за її межі	-	на 4% зменшиться відтік жителів
Кількість проведених курсів, тренінгів та вебінарів	27,0	залучення нових працівників
Збереження довкілля завдяки виробництву продукції з відходів деревини	-	виготовлена продукції
Сприяння адаптації соціально вразливих груп населення громади до підприємництва	-	покращення адаптації до роботи
Розвиток здібностей, створення навичок та вмінь у молоді до роботи у новостворених виробничих підрозділах	-	набуття досвіду роботи

- краще розуміння проблем жителів громади її керівництвом та бізнес-підприємцями;

- збереження довкілля завдяки виробництвові продукції з відходів деревини;

- створення можливостей до працевлаштування тим мешканцям громади, які можуть працювати неповний робочий день (інваліди, жінки, які мають дітей дошкільного віку);

- сприяння адаптації соціально вразливих груп населення громади до сучасного підприємництва;

- розвиток здібностей, створення навичок та вмінь у молоді до роботи у новостворених виробничих підрозділах.

РОЗДІЛ 4

БЕЗПЕКА ЖИТТЄДІЯЛЬНОСТІ, ОСНОВИ ОХОРОНИ ПРАЦІ

4.1 Адміністративні територіальні одиниці надзвичайних ситуацій

Адміністративно-територіальна одиниця - це компактна частина єдиної території України, що є просторовою основою для організації і діяльності органів державної влади та органів місцевого самоврядування. В українському законодавстві поняття «адміністративно-територіальні одиниці» безпосередньо пов'язане з класифікацією рівнів надзвичайних ситуацій (НС).

Надзвичайна ситуація (НС) — порушення нормальних умов життя і діяльності людей на об'єктах або територіях, спричинене аварією, катастрофою, епідемією, стихійним лихом, епізоотією, епіфітотією, великою пожежею, застосуванням засобів ураження, що призвели або можуть призвести до людських і матеріальних втрат, а також велике зараження людей і тварин.

Рівень НС визначається залежно від того, на територію скількох і яких саме одиниць поширилися наслідки події. Згідно з Кодексом цивільного захисту та Порядком класифікації НС залежно від кількості зачеплених одиниць виділяють такі територіальні межі та відповідні рівні:

- загальнодержавний рівень: НС, що поширилася на територію двох і більше областей (або АР Крим та міст Києва чи Севастополя), або загрожує транскордонним поширенням, а також у разі, коли для виправлення становища необхідні матеріали і технічні ресурси в обсягах, що перевищують власні можливості окремої області (Автономної республіки Крим, міст Києва та Севастополя), але не менше 1% обсягів видатків відповідного бюджету;

- регіональний рівень: НС, що поширилася на територію двох і більше районів (чи міст обласного значення) однієї області або загрожує перенесенням на землі суміжної області, а також у разі, коли для її усунення потрібні матеріальні і технічні можливості в обсягах, що перевищують власні

спроможності окремого району, але не менше 1% обсягів видатків відповідного бюджету;

- місцевий рівень: НС, яка не виходить за межі території однієї адміністративно-територіальної одиниці (району або населеного пункту). Надзвичайна ситуація місцевого рівня — це надзвичайна ситуація, яка загрожує поширенням самої ситуації або її вторинних наслідків на довкілля, сусідні населені пункти, інженерні споруди, а також у разі, коли для її подолання потрібні матеріальні і технічні ресурси в обсягах, що перевищують власні можливості об'єкта. До місцевого рівня також належать всі надзвичайні ситуації, які виникають на об'єктах житлово-комунальної сфери та інших, що не входять до затверджених переліків потенційно-небезпечних об'єктів;

- об'єктовий рівень: НС, наслідки якої обмежені територією конкретного об'єкта чи підприємства або їх санітарно-захисної зони і не загрожують населенню прилеглих територій.

Для запобігання або ліквідації наслідків катастроф на рівні конкретної адміністративної одиниці з метою координації діяльності влади створюються постійно діючі органи - комісії з питань техногенно-екологічної безпеки та надзвичайних ситуацій.

Комісії створюються на кожному рівні адміністративного поділу України:

- державна комісія - вирішує питання загальнонаціонального масштабу;
- регіональні комісії - створюються в областях начальниками ОВА/ОДА;
- місцеві комісії - створюються у районах та територіальних громадах головами РВА або громад;

- об'єктові комісії – створюються на великих підприємствах (АЕС, хімзаводах тощо).

До складу комісії обов'язково входять керівники місцевого підрозділу ДСНС, поліції, охорони здоров'я (головні лікарі), фінансових управлінь (для виділення коштів). Рішення комісій з питань техногенно-екологічної безпеки та надзвичайних ситуацій є обов'язковими для виконання всіма органами місцевої влади, підприємствами та громадянами на відповідній території. Зокрема, вони

мають право запроваджувати карантинні обмеження, приймати рішення про обов'язкову евакуацію населення, обмежувати рух транспорту або роботу підприємств у зоні лиха.

У мирний час засідання комісії проводяться за планом (зазвичай раз на квартал) для профілактики (наприклад підготовки до паводків, опалювального сезону тощо). У разі загрози або виникнення НС комісія переходить у режим надзвичайного стану і збирається негайно для прийняття оперативних рішень. Зараз територіальний поділ став ще критичнішим через райони ведення бойових дій. Від того, до якої категорії АТО віднесена громада (територія активних бойових дій, можливих бойових дій або окупована), залежить алгоритм роботи рятувальних служб та евакуаційні плани.

4.2 Психофізіологічне розвантаження для працівників

Успішна профілактика виробничого травматизму можлива лише за умови ретельного вивчення причин їх виникнення, в тому числі психофізіологічних. Психофізіологічні причини – помилкові дії внаслідок втоми працівника через надмірну важкість і напруженість роботи, монотонність праці, хворобливий стан працівника, необережність, невідповідність психофізіологічних чи антропометричних даних працівника використовуваній техніці чи виконуваній роботі.

До небезпечних та шкідливих психофізіологічних виробничих чинників належать фізичні (статичні, динамічні) і нервово-психічні перевантаження (розумова перенапруга, монотонність праці, перенапруження зорового, слухового, тактильного аналізаторів, емоційні перевантаження). Так, наприклад, праця офісних працівників управління (економістів, фінансистів, а також інших) характеризується тривалою багатогодинною (8 годин і більше) працею в одноманітному напруженому положенні, малою руховою активністю при значних локальних динамічних навантаженнях кістково-м'язового апарату кистей рук. Трудова діяльність даних працівників належить до категорії робіт, які пов'язані з використанням великих обсягів інформації, із застосуванням

комп'ютеризованих робочих місць, із частим прийняттям відповідальних рішень в умовах дефіциту часу, безпосереднім контактом із людьми різних типів темпераменту тощо. Тривала робота на комп'ютеризованому робочому місці призводить до значного навантаження на всі елементи зорової системи. Напружена зорова робота викликає біль, печію та різь в очах, почервоніння повік та очей. Все це зумовлює високий рівень нервово-психічного перевантаження, знижує функціональну активність центральної нервової системи, призводить до розвитку втоми, стресу.

Праця виробничих робітників обумовлена надмірним фізичним перевантаженням, що призводить до втоми м'язів через їх напруження. Чим більше навантаження та тривалість напруження м'яза, то швидше він втомлюється.

Надмірні фізичні та нервово-психічні перевантаження зумовлюють зміни у фізіологічному та психічному станах працівника, призводять до розвитку втоми та перевтоми, що стають причинами порушення координації рухів, зорових розладів, неуважності, втрати пильності та контролю реальної ситуації. При цьому працівник порушує вимоги технологічних інструкцій, припускається помилок та неузгодженості в роботі; у нього знижується відчуття безпеки. Спостерігається погіршення сприйняття подразників, внаслідок чого працівник окремі подразники зовсім не сприймає, а інші сприймає із запізненням; зменшення здатності концентрувати увагу, свідомо її регулювати; посилення мимовільної уваги до побічних подразників, які відволікають працівника від трудового процесу; погіршення запам'ятовування та труднощі пригадування інформації, що знижує ефективність професійних знань; сповільнення процесів мислення; підвищення дратівливості, поява депресивних станів, зміни частоти слуху, зору. Це призводить до того, що ближче до кінця робочої зміни збільшується кількість випадків виробничого травматизму. Згідно статистичних даних, кожному четвертому випадку передувала явно виражена втома.

За умови високого рівня втомлюваності рекомендується психофізіологічне розвантаження у спеціально обладнаних приміщеннях (кімнати

психофізіологічного розвантаження) під час регламентованих перерв або в кінці робочого дня. При проведенні сеансів психофізіологічного розвантаження рекомендується використовувати деякі елементи методу аутогенного тренування, який ґрунтується на свідомому застосуванні комплексу взаємопов'язаних прийомів психічної саморегуляції й виконанні нескладних фізичних вправ зі словесним самонавіюванням. Головна увага при цьому приділяється набуванню й закріпленню навичок м'язевого розслаблення (релаксації).

Сеанси психологічного розвантаження можуть проводитись за єдиною програмою через індивідуальні навушники і складатись із двох періодів по 5 хвилин кожний:

- 1) повне розслаблення;
- 2) активізація працездатності.

У разі потреби на фоні музичних програм можуть вимовлятися окремі фрази навіювання відпочинку, гарного самопочуття і на заключному етапі - бадьорості.

Після сеансів психофізіологічного розвантаження у працівників зменшується відчуття втоми, з'являються бадьорість, гарний настрій. Загальний стан відчутно поліпшується.

ВИСНОВКИ

Золочівська міська рада є органом місцевого самоврядування, який приймає рішення і діє від імені Золочівської територіальної громади. До структурних підрозділів, які є на балансі міста, відносять заклади освіти та культури, медичні та спортивні заклади, комунальні підприємства, ОСББ та ЦНАП.

Порівняння Золочівської громади та громад-конкурентів дає можливість зробити висновки, що досліджувана громада має найвищу середню зарплату з розрахунку на 1 особу, кількість загальноосвітніх шкіл та амбулаторій сімейної медицини, проте має менший відсоток оброблюваної сільськогосподарські площі, найменші доходи до бюджету та індекс податкоспроможності, тому є дотаційною (11,2 млн. грн.). У 2024 році порівняно з 2023 роком відбулися позитивні зміни - зріс власний капітал на 20,5 млн. грн. та зменшилися поточні зобов'язання.

Результати SWOT-аналізу розвитку економіки Золочівської громади свідчать про велику кількість офіційно незареєстрованих працівників, низькі зарплати порівняно з обласними центрами та сусідніми країнами Європи, зниження рівня використання потенціалу промислових підприємств, відсутність програм для підтримання малого та середнього бізнесу, наявність роботодавців лише у декількох населених пунктах, нецільове використання сільськогосподарських земель, нелегальне використання родовищ.

Результати SWOT-аналізу розвитку соціальної сфери Золочівської громади свідчать, що через старіння населення, дотаційність громади, міграцію висококваліфікованих молодих кадрів неможливо покращити роботу дошкільних та медичних закладів, розвивати зелений туризм з метою зростання надходжень до бюджету громади.

Аналіз діяльності комунальних підприємств, які належать Золочівській громаді, свідчить, що послуги, які вони надають, є енергомісткими. Міському

голови Золочіва потрібно постійно моніторити енергозатратність функціонування цих установ на основі фактичних даних, які будуть збиратися працівниками запропонованого нами відділу з енергоефективності міської рад). У новоствореному відділі один працівник буде збирати інформацію про витрачання електроенергії кожним комунальним підприємством, аналізувати її і подавати для розгляду та прийняття рішень міському голові.

Запровадження енергоефективної системи у структурних підрозділах Золочівської міської ради пропонуємо здійснювати у декілька етапів. Це дозволить зменшити витрачання електроенергії на одну гривню затрат на виконання робіт за рахунок доведення лімітів споживання. Досягнути цього можна буде двома шляхами – використанням дешевої відновлюваної енергії або зменшенням енергомісткості послуг. Ефективність реалізації програми буде здійснюватися за допомогою аналізування відповідних показників.

Отже, в доповнення до «Програми реформування та розвитку ЖКГ, благоустрою населених пунктів Золочівської громади» нами запропоновано низку заходів, спрямованих на зменшення енергомісткості послуг комунальних підприємств. Реалізація проектних заходів дозволить зекономити 600 тис. грн. на рік, річні витрати – 102 тис. грн.

Наступні проектні заходи стосуються програми соціального підтримання населення. Серед офіційно безробітних жителів громади, які потребують додаткових гарантій для працевлаштування, є особи передпенсійного віку, інваліди та ветерани війни; особи, які мають дітей дошкільного віку, молоді люди, які закінчили професійно-технічні заклади освіти. Вважаємо, що з метою вирішення проблеми безробіття доцільно здійснювати соціальне підприємництво. Це дозволить виконувати ті види діяльності і виготовляти ту продукцію, яка буде найбільш затребуваною споживачами; працевлаштувати вразливі групи населення; спрямовувати прибутки від соціального підприємництва на підтримання функціонування громади.

Пропонується виробляти продукцію з відходів деревини тих деревообробних підприємств, які функціонують на території Золочівської

громади з метою захисту довкілля. Це може бути різна продукція (садові меблі, сувеніри, ящики для інструменту, рами для картин, дерев'яні світильники, елементи декору для дому, господарські вироби, дитячі іграшки, компост для дачників з тирси, паливні брикети), де можна задіяти соціально вразливі групи населення.

Доцільно зазначити, що на балансі міста Золочів знаходяться чотири загальноосвітні школи, 2 ліцеї, коледж, районний центр юнацької і дитячої творчості, станція юних техніків, Золочівське міське виробниче ЖКП та міське ЖКП «Перспектива», що мають майстерні та певні приміщення з інструментом та технічним обладнанням, яке можна використати для підготовки фахівців до виготовлення продукції з дерева та виконання саме столярних робіт, профорієнтації учнів та розвитку їхніх індивідуальних здібностей, залучення до діяльності соціально вразливих жителів громади.

Пропоновані проєктні рішення є доповненням до Комплексної програми соціального підтримання населення Золочівської громади та стратегії її розвитку. Впровадження запропонованих заходів дозволить: працевлаштувати 40 жителів громади; виготовити продукції на 70 млн. грн.; надати послуг на 26 млн. грн.; зменшити відтік жителів громади за її межі; зберегти довкілля завдяки виробництвові продукції з відходів деревини; сприяти адаптації соціально вразливих груп населення громади до сучасного підприємництва та ін.

БІБЛІОГРАФІЯ

1. Рудик О.А. Соціально-економічний розвиток територіальних громад: зарубіжний досвід. Науковий вісник херсонського державного університету. 2019. Випуск 36. С. 93-96. URL: <https://ejournal.kspu.edu/index.php/ej/article/view/607/603>
2. Ксьонжик І.В., Потравка Л.О., Замковий В.М. Соціально-економічний розвиток територіальних громад в Україні в контексті децентралізації. Електронний журнал «Державне управління: удосконалення та розвиток». 2020. № 11. URL: <http://www.dy.nayka.com.ua/?op=1&z=1843>
3. Струк Н.П. Соціально-економічний розвиток територіальних громад і місцеве оподаткування: взаємозв'язок і взаємовплив. Електронне наукове фахове видання «Ефективна економіка». 2020. № 5. URL: http://www.economy.nayka.com.ua/pdf/5_2020/57.pdf
4. Машлій Г., Мосій О., Галушак О., Галушак М. Теоретичні та практичні аспекти фінансового забезпечення регіонального розвитку. Економічний простір. 2024. № 190. С. 335-339.
5. Пронько Л.М., Затайдих К.Ю., Чорний Я.І. Економічний розвиток територіальних громад: сутність, особливості та стратегічні перспективи. Економіка та суспільство. 2024. Випуск 59.
6. Ярошенко І.В., Семигуліна І.Б. Соціально-економічний розвиток територіальних громад в умовах фінансової децентралізації. Проблеми економіки. 2016. № 4. С. 67-76.
7. Коткевич Н.Ю. Концептуальні засади соціоекономічного розвитку територіальних міських громад. Актуальні проблеми економіки. 2023. № 12. Том 2 (270/2). С. 83-89. URL: https://eco-science.net/wp-content/uploads/2023/12/12-2.23._topic_Nazar-Yu.-Kotkevych-83-89.pdf
8. Про схвалення Концепції реформування місцевого самоврядування та територіальної організації влади в Україні: Розпорядження Кабінету міністрів

України від 1 квітня 2014 р. № 333-р URL:
<https://zakon.rada.gov.ua/laws/show/333-2014-%D1%80#Text>

9. Галушак О., Галушак М. Цифровізація в Україні: еволюційні перетворення. Галицький економічний вісник. 2023. №2 (81). С.155-163.

10. Про засади державної регіональної політики: Закон України від 05.02.2015 р. № 156-VIII. Відомості Верховної Ради (ВВР), 2015, № 13, ст.90. URL: <https://zakon.rada.gov.ua/laws/show/156-19#Text>

11. Про затвердження Методичних рекомендацій щодо порядку розроблення, затвердження, реалізації, проведення моніторингу та оцінювання реалізації стратегій розвитку територіальних громад. Наказ Міністерства розвитку громад та територій України № 265 від 21.12.2022 р. URL: <https://zakon.rada.gov.ua/rada/show/v0265914-22#Text>

12. Полторац А.С. Організація соціально-економічного розвитку територіальних громад. Modern Economics. 2022. № 33. С. 88-98. URL: <https://modecon.mnau.edu.ua/organization-of-socio-economic-development-of/>

13. Про затвердження Методичних рекомендацій щодо формування і реалізації прогнозних та програмних документів соціально-економічного розвитку об'єднаної територіальної громади: Наказ Мінрегіону України № 75 від 30.03.2016 р. URL: <https://zakon.rada.gov.ua/rada/show/v0075858-16#n8>

14. Кужда Т.І., Галушак М.П., Галушак О.Я. Форми та механізми демократії участі. Соціально-економічні проблеми і держава. 2021. Вип. 1 (24). С. 15-25. URL: <http://sepd.tntu.edu.ua/images/stories/pdf/2021/21ktimdu.pdf>

15. Федюк В. Планування місцевого економічного розвитку. 17.03.2025. Громадський простір: веб-сайт. URL: <https://www.prostir.ua/?library=planuvannya-mistsevoho-ekonomichnoho-rozvytku>

16. Місцеві програми територіальних громад: проблеми нормативно-правового забезпечення. Блог Аналітичного центру «Обсерваторія демократії». 19 березня 2021 р. URL: https://lb.ua/blog/observatory_democracy/480269_mistsevi_programi_teritorialnih.html

17. Біркентале В.В., Василенко В.М. Програмно-цільовий підхід до інвестиційного розвитку територій. Економіка і організація управління. 2021. № 2 (42). С. 132-141.
18. Галушак М.П., Галушак О.Я., Кужда Т.І. Прогнозування соціально-економічних процесів: Підручник. Тернопіль: ТНТУ, 2021. 160 с.
19. Маркіна І.А., Прилипко І.О., Свириденко С.І. Соціально-економічний розвиток об'єднаних територіальних громад як складова інноваційного потенціалу. Причорноморські економічні студії. 2017. Випуск 24. С. 50-53.
20. Кужелєв М. О., Федина В.В., Стабіас С.М. «Срібна економіка»: соціальні аспекти та сталий розвиток. Актуальні проблеми розвитку економіки регіону. 2021. Вип 17. Т.2. С.227-235.
21. Галушак М.П., Галушак О.Я. Електронна Тернопільщина: стан та перспективи розвитку. Актуальні проблеми публічного управління та адміністрування: Колективна монографія. Т.: ФОП Паляниця В.А. 2020. С. 7–32.
22. Бетлій О. В. Соціальна політика в Україні у воєнний час: 2022-2023 роки / Інститут економічних досліджень та політичних консультацій, 2023. URL: <https://www.kas.de/uk/web/ukraine/einzeltitel/-/content/social-na-politika-v-ukraini-u-voennij-cas-2022-2023-roki>
23. Енергоефективність: результати 2025 року та плани на 2026 рік. URL: <https://mindev.gov.ua/news/enerhoefektyvnist-ta-rozvytok-turystychnoi-haluzi-rezultaty-2025-roku-ta-plany-na-2026-rik>
24. О.Галушак, М. Галушак, Г.Машлій Електронна Україна в цифровому світі. Галицький економічний вісник. Т.: ТНТУ, 2023. Том 85. № 6. С. 174–182. URL: <https://elartu.tntu.edu.ua/handle/lib/44108>
25. Михайло Галушак, Ольга Галушак, Тетяна Кужда Індексне оцінювання рівня розвитку електронного урядування в Україні у світлі світових тенденцій. Галицький економічний вісник. Т.: ТНТУ, № 3 (94), 2025. С. 167–176. URL: <https://elartu.tntu.edu.ua/handle/lib/49951>

26. Спрощено процедуру встановлення сонячних електростанцій на будівлях. URL: <https://mindev.gov.ua/news/sproshcheno-protseduru-vstanovlennia-soniachnykh-elektrostantsii-na-budivliakh>

27. І.Луциків, О.Галушак, Т. Кужда Дослідження стану виконання місцевих бюджетів України в період воєнного часу. Галицький економічний вісник. Т. ТНТУ, № 1 (86). 2024. С. 178–186. URL: https://elartu.tntu.edu.ua/bitstream/lib/44736/2/GEJ_2024v86n1_Kuzhda_T-Research_the_state_of_local_178-186.pdf

ДОДАТКИ

Додаток А

Звіт про фінансові результати Золочівської ТГ за 2024 рік

	Дата (рік, місяць, число)	КОДИ		
		2025	01	01
Установа	Золочівська міська рада Золочівського району Львівської області	за ЄДРПОУ	04055908	
Територія	Золочівська	за КАТОТТГ	UA46040070000032075	
Організаційно-правова форма господарювання	Орган місцевого самоврядування	за КОПФГ	420	
Орган державного управління	Міські, районні у містах ради та їх виконавчі органи	за КОДУ	01009	
Вид економічної діяльності	Державне управління загального характеру	за КВЕД	84.11	
Одиниця виміру: грн				
Періодичність: річна				

**ЗВІТ
ПРО ФІНАНСОВІ РЕЗУЛЬТАТИ
за 2024 рік**

Форма №2-дс

І. ФІНАНСОВИЙ РЕЗУЛЬТАТ ДІЯЛЬНОСТІ

Стаття	Код рядка	За звітний період	За аналогічний період попереднього року
1	2	3	4
ДОХОДИ			
Доходи від обмінних операцій		-	-
Бюджетні асигнування	2010	58012991	59655300
Доходи від надання послуг (виконання робіт)	2020	180729	166633
Доходи від продажу активів	2030	794	-
Фінансові доходи	2040	-	-
Інші доходи від обмінних операцій	2050	-	-
Усього доходів від обмінних операцій	2080	58194514	59821933
Надходження до державних цільових фондів	2120	-	-
Інші доходи від необмінних операцій	2130	5565325	7327303
Усього доходів від необмінних операцій	2170	5565325	7327303
Усього доходів	2200	63759839	67149236
ВИТРАТИ			
Витрати за обмінними операціями		-	-
Витрати на виконання бюджетних програм	2210	67815914	64916659
Витрати на виготовлення продукції (надання послуг, виконання робіт)	2220	90077	305752
Витрати з продажу активів	2230	397	-
Фінансові витрати	2240	-	-
Інші витрати за обмінними операціями	2250	219181	307876
Усього витрат за обмінними операціями	2290	68125569	65530287
Витрати за необмінними операціями			
Трансферти	2300	-	-
Інші витрати за необмінними операціями	2310	3638872	8342654
Усього витрат за необмінними операціями	2340	3638872	8342654
Усього витрат	2380	71764441	73872941
Профіцит/дефіцит за звітний період	2390	-8004602	-6723705

Продовження додатку А

II. ВИДАТКИ БЮДЖЕТУ (КОШТОРИСУ) ЗА ФУНКЦІОНАЛЬНОЮ КЛАСИФІКАЦІЄЮ ВИДАТКІВ ТА КРЕДИТУВАННЯ БЮДЖЕТУ

Найменування показника	Код рядка	За звітний період	За аналогічний період попереднього року
1	2	3	4
Загальнодержавні функції	2420	39972974	39263308
Оборона	2430	-	-
Громадський порядок, безпека та судова влада	2440	6604833	4971287
Економічна діяльність	2450	2819219	6063370
Охорона навколишнього природного середовища	2460	50000	58145
Житлово-комунальне господарство	2470	73584	3803737
Охорона здоров'я	2480	-	-
Духовний та фізичний розвиток	2490	-	-
Освіта	2500	-	-
Соціальний захист та соціальне забезпечення	2510	22243831	19713094
УСЬОГО:	2520	71764441	73872941

III. ВИКОНАННЯ БЮДЖЕТУ (КОШТОРИСУ)

Стаття	Код рядка	Загальний фонд			Спеціальний фонд		
		план на звітний рік із урахуванням змін	фактична сума виконання за звітний період	різниця (графа 4 мінус графа 3)	план на звітний рік із урахуванням змін	фактична сума виконання за звітний період	різниця (графа 7 мінус графа 6)
1	2	3	4	5	6	7	8
<i>ДОХОДИ</i>							
<i>Податкові надходження</i>	2530	-	-	-	-	-	-
<i>Неподаткові надходження</i>	2540	-	-	-	-	-	-
Доходи від власності та підприємницької діяльності	2541	-	-	-	-	-	-
Адміністративні збори та платежі, доходи від некомерційної господарської діяльності	2542	-	-	-	-	-	-
Інші неподаткові надходження	2543	-	-	-	-	-	-
Власні надходження бюджетних установ	2544	-	-	-	-	-	-
<i>Доходи від операцій з капіталом</i>	2550	-	-	-	-	-	-
<i>Офіційні трансферти, з них:</i>	2560	-	-	-	-	-	-
від органів державного управління	2561	-	-	-	-	-	-
Цільові фонди	2570	-	-	-	-	-	-
<i>Надходження державних цільових фондів</i>	2580	-	-	-	-	-	-

IV. ЕЛЕМЕНТИ ВИТРАТ ЗА ОБМІННИМИ ОПЕРАЦІЯМИ

Стаття	Код рядка	За звітний період	За аналогічний період попереднього року
1	2	3	4
Витрати на оплату праці	2820	40777758	36994707
Відрахування на соціальні заходи	2830	8403356	7656134
Матеріальні витрати	2840	11120797	13926566
Амортизація	2850	7604477	6645004
Інші витрати	2860	219181	307876
Усього	2890	68125569	65530287

Додаток Б

Баланс Золочівської ТГ за 2024 рік

		Дата (рік, місяць, число)		
		2025	01	01
Установа	Золочівська міська рада Золочівського району Львівської області	за ЄДРПОУ	04055908	
Територія	Золочівська	за КАТОТТГ	UA46040070000032075	
Організаційно-правова форма господарювання	Орган місцевого самоврядування	за КОПФГ	420	
Орган державного управління	Міські, районні у містах ради та їх виконавчі органи	за КОДУ	01009	
Вид економічної діяльності	Державне управління загального характеру	за КВЕД	84.11	
Одиниця виміру: грн				
Періодичність: річна				

БАЛАНС
на 01 січня 2025 року

Форма №1-дс

АКТИВ	Код рядка	На початок звітного періоду	На кінець звітного періоду
1	2	3	4
I. НЕФІНАНСОВІ АКТИВИ			
<i>Основні засоби:</i>	1000	98740405	113248413
<i>первісна вартість</i>	1001	169857299	209049764
<i>знос</i>	1002	71116894	95801351
Незавершені капітальні інвестиції	1030	67993127	55823667
<i>Довгострокові біологічні активи:</i>	1040	-	-

Продовження додатку Б

Запаси	1050	3446732	3161038
Виробництво	1060	-	-
Поточні біологічні активи	1090	-	-
Усього за розділом I	1095	170180264	172233118
II. ФІНАНСОВІ АКТИВИ			
Довгострокова дебіторська заборгованість	1100	6000	6000
Довгострокові фінансові інвестиції, у тому числі:	1110	25002621	25002621
цінні папери, крім акцій	1111	-	-
акції та інші форми участі в капіталі	1112	25002621	25002621
Поточна дебіторська заборгованість:			
за розрахунками з бюджетом	1120	-	-
за розрахунками за товари, роботи, послуги	1125	182093	192025
за виданими авансами	1135	119850	112035
за розрахунками із соціального страхування	1140	-	-
за внутрішніми розрахунками	1145	-	-
інша поточна дебіторська заборгованість	1150	275237	269310
Поточні фінансові інвестиції	1155	-	-
Грошові кошти та їх еквіваленти розпорядників бюджетних коштів та державних цільових фондів у:			
національній валюті, у тому числі в:	1160	847050	752326
касі	1161	16800	26685
казначействі	1162	830250	725641
установах банків	1163	-	-
дорозі	1164	-	-
іноземній валюті	1165	-	-
Кошти бюджетів та інших клієнтів на:			
єдиному казначейському рахунку	1170	-	-
рахунках в установах банків, у тому числі в:	1175	-	-
національній валюті	1176	-	-
іноземній валюті	1177	-	-
Інші фінансові активи	1180	-	-
Усього за розділом II	1195	26432851	26334317
III. ВИТРАТИ МАЙБУТНІХ ПЕРІОДІВ			
БАЛАНС	1300	196613115	198567435

Продовження додатку Б

ПАСИВ	Код рядка	На початок звітнього періоду	На кінець звітнього періоду
1	2	3	4
I. ВЛАСНИЙ КАПІТАЛ ТА ФІНАНСОВИЙ РЕЗУЛЬТАТ			
Внесений капітал	1400	152242990	169338309
Капітал у дооцінках	1410	14019581	19103780
Фінансовий результат	1420	-63213824	-71306731
Капітал у підприємствах	1430	25002621	25002621
Резерви	1440	-	-
Цільове фінансування	1450	67993127	55823667
Усього за розділом I	1495	196044495	197961646
II. ЗОБОВ'ЯЗАННЯ			
<i>Довгострокові зобов'язання:</i>			
за цінними паперами	1500	-	-
за кредитами	1510	-	-
інші довгострокові зобов'язання	1520	-	-
Поточна заборгованість за довгостроковими зобов'язаннями	1530	-	-
<i>Поточні зобов'язання:</i>			
за платежами до бюджету	1540	269210	297108
за розрахунками за товари, роботи, послуги	1545	-	-
за кредитами	1550	-	-
за одержаними авансами	1555	-	-
за розрахунками з оплати праці	1560	1301	-
за розрахунками із соціального страхування	1565	-	-
за внутрішніми розрахунками	1570	-	-
інші поточні зобов'язання, з них:	1575	298109	308681
за цінними паперами	1576	-	-
Усього за розділом II	1595	568620	605789
III. ЗАБЕЗПЕЧЕННЯ	1600	-	-
IV. ДОХОДИ МАЙБУТНІХ ПЕРІОДІВ	1700	-	-
БАЛАНС	1800	196613115	198567435

Керівник (посадова особа)

Ігор ГРИНЬКІВГоловний бухгалтер (спеціаліст,
на якого покладено виконання
обов'язків бухгалтерської служби)Оксана ЛУЧАНКО

Додаток В

Баланс Золочівської ТГ за 2023 рік

		Дата (рік, місяць, число)	2024	01	01
Установа	Золочівська міська рада Золочівського району Львівської області	за ЄДРПОУ	04055908		
Територія	Золочівська	за КАТОТТГ	UA46040070000032075		
Організаційно-правова форма господарювання	Орган місцевого самоврядування	за КОПФГ	420		
Орган державного управління	Міські, районні у містах ради та їх виконавчі органи	за КОДУ	01009		
Вид економічної діяльності	Державне управління загального характеру	за КВЕД	84.11		
Одиниця виміру: грн					
Періодичність: річна					

БАЛАНС
на 01 січня 2024 року

Форма №1-дс

АКТИВ	Код рядка	На початок звітнього періоду	На кінець звітнього періоду
1	2	3	4
I. НЕФІНАНСОВІ АКТИВИ			
<i>Основні засоби:</i>	1000	68669029	98740405
первісна вартість	1001	133358064	169857299
знос	1002	64689035	71116894
<i>Інвестиційна нерухомість:</i>	1010	-	-
первісна вартість	1011	-	-
знос	1012	-	-
<i>Нематеріальні активи:</i>	1020	-	-
первісна вартість	1021	-	-
накопичена амортизація	1022	-	-
Незавершені капітальні інвестиції	1030	69363848	67993127
<i>Довгострокові біологічні активи:</i>	1040	-	-
первісна вартість	1041	-	-
накопичена амортизація	1042	-	-
Запаси	1050	3481046	3446732
Виробництво	1060	-	-
Поточні біологічні активи	1090	-	-
Усього за розділом I	1095	141513923	170180264
II. ФІНАНСОВІ АКТИВИ			
Довгострокова дебіторська заборгованість	1100	6000	6000
<i>Довгострокові фінансові інвестиції, у тому числі:</i>	1110	14633599	25002621
цінні папери, крім акцій	1111	-	-
акції та інші форми участі в капіталі	1112	14633599	25002621
<i>Поточна дебіторська заборгованість:</i>			
за розрахунками з бюджетом	1120	-	-
за розрахунками за товари, роботи, послуги	1125	144019	182093

Продовження додатку В

за виданими авансами	1135	119850	119850
за розрахунками із соціального страхування	1140	-	-
за внутрішніми розрахунками	1145	-	-
інша поточна дебіторська заборгованість	1150	169274	275237
Поточні фінансові інвестиції	1155	-	-
<i>Грошові кошти та їх еквіваленти розпорядників бюджетних коштів та державних цільових фондів у:</i>			
<i>національній валюті, у тому числі в:</i>	1160	1116347	847050
<i>касі</i>	1161	32400	16800
<i>казначействі</i>	1162	1083947	830250
Інші фінансові активи	1180	-	-
Усього за розділом II	1195	16189089	26432851
III. ВИТРАТИ МАЙБУТНІХ ПЕРІОДІВ	1200	-	-
БАЛАНС	1300	157703012	196613115

ПАСИВ	Код рядка	На початок звітнього періоду	На кінець звітнього періоду
1	2	3	4
I. ВЛАСНИЙ КАПІТАЛ ТА ФІНАНСОВИЙ РЕЗУЛЬТАТ			
Внесений капітал	1400	115895751	152242990
Капітал у дооцінках	1410	13869341	14019581
Фінансовий результат	1420	-56485565	-63213824
Капітал у підприємствах	1430	14633599	25002621
Резерви	1440	-	-
Цільове фінансування	1450	69075861	67993127
Усього за розділом I	1495	156988987	196044495
II. ЗОБОВ'ЯЗАННЯ			
<i>Довгострокові зобов'язання:</i>			
за цінними паперами	1500	-	-
за кредитами	1510	-	-
інші довгострокові зобов'язання	1520	-	-
Поточна заборгованість за довгостроковими зобов'язаннями	1530	-	-
<i>Поточні зобов'язання:</i>			
за платежами до бюджету	1540	41917	269210
за розрахунками за товари, роботи, послуги	1545	393419	-
за кредитами	1550	-	-
за одержаними авансами	1555	-	-
за розрахунками з оплати праці	1560	-	1301
за розрахунками із соціального страхування	1565	-	-
за внутрішніми розрахунками	1570	-	-
інші поточні зобов'язання, з них:	1575	278689	298109
за цінними паперами	1576	-	-
Усього за розділом II	1595	714025	568620
III. ЗАБЕЗПЕЧЕННЯ	1600	-	-
IV. ДОХОДИ МАЙБУТНІХ ПЕРІОДІВ	1700	-	-
БАЛАНС	1800	157703012	196613115

Керівник (посадова особа)

Георг ГРИНЬКІВГоловний бухгалтер (спеціаліст,
на якого покладено виконання
обов'язків бухгалтерської служби)Оксана ЛУЧАНКО

Додаток Г

Звіт про фінансові результати Золочівської ТГ за 2023 рік

		Дата (рік, місяць, число)	2024	01	01
Установа	Золочівська міська рада Золочівського району Львівської області	за ЄДРПОУ	04055908		
Територія	Золочівська	за КАТОТГГ	UA46040070000032075		
Організаційно-правова форма господарювання	Орган місцевого самоврядування	за КОПФГ	420		
Орган державного управління	Міські, районні у містах ради та їх виконавчі органи	за КОДУ	01009		
Вид економічної діяльності	Державне управління загального характеру	за КВЕД	84.11		
Одиниця виміру: грн					
Періодичність: річна					

**ЗВІТ
ПРО ФІНАНСОВІ РЕЗУЛЬТАТИ
за 2023 рік**

Форма №2-дс

I. ФІНАНСОВИЙ РЕЗУЛЬТАТ ДІЯЛЬНОСТІ

Стаття	Код рядка	За звітний період	За аналогічний період попереднього року
1	2	3	4
ДОХОДИ			
<i>Доходи від обмінних операцій</i>			
Бюджетні асигнування	2010	59655300	54718292
Доходи від надання послуг (виконання робіт)	2020	166633	215790
Доходи від продажу активів	2030	-	298
Фінансові доходи	2040	-	-
Інші доходи від обмінних операцій	2050	-	-
Усього доходів від обмінних операцій	2080	59821933	54934380
<i>Доходи від необмінних операцій</i>			
Надходження до державних цільових фондів	2120	-	-
Інші доходи від необмінних операцій	2130	7327303	3256488
Усього доходів від необмінних операцій	2170	7327303	3256488
Усього доходів	2200	67149236	58190868
ВИТРАТИ			
<i>Витрати за обмінними операціями</i>			
Витрати на виконання бюджетних програм	2210	64916659	59393605
Витрати на виготовлення продукції (надання послуг, виконання робіт)	2220	305752	199457
Витрати з продажу активів	2230	-	-
Фінансові витрати	2240	-	-
Інші витрати за обмінними операціями	2250	307876	376740
Усього витрат за обмінними операціями	2290	65530287	59969802
<i>Витрати за необмінними операціями</i>			
Трансферти	2300	-	-
Інші витрати за необмінними операціями	2310	8342654	956463
Усього витрат за необмінними операціями	2340	8342654	956463
Усього витрат	2380	73872941	60926265
Профіцит/дефіцит за звітний період	2390	-6723705	-2735397

Продовження додатку Г

II. ВИДАТКИ БЮДЖЕТУ (КОШТОРИСУ) ЗА ФУНКЦІОНАЛЬНОЮ КЛАСИФІКАЦІЮ ВИДАТКІВ ТА КРЕДИТУВАННЯ БЮДЖЕТУ

Найменування показника	Код рядка	За звітний період	За аналогічний період попереднього року
1	2	3	4
Загальнодержавні функції	2420	39263308	34689547
Оборона	2430	-	-
Громадський порядок, безпека та судова влада	2440	4971287	2436891
Економічна діяльність	2450	6063370	5653679
Охорона навколишнього природного середовища	2460	58145	49912
Житлово-комунальне господарство	2470	3803737	52989
Охорона здоров'я	2480	-	-
Духовний та фізичний розвиток	2490	-	-
Освіта	2500	-	-
Соціальний захист та соціальне забезпечення	2510	19713094	18043247
УСЬОГО:	2520	73872941	60926265

Продовження додатку Г

III. ВИКОНАННЯ БЮДЖЕТУ (КОШТОРИСУ)

Стаття	Код рядка	Загальний фонд			Спеціальний фонд		
		план на звітний рік із урахуванням змін	фактична сума виконання за звітний період	різниця (графа 4 мінус графа 3)	план на звітний рік із урахуванням змін	фактична сума виконання за звітний період	різниця (графа 7 мінус графа 6)
1	2	3	4	5	6	7	8
ДОХОДИ							
Податкові надходження	2530	-	-	-	-	-	-
Неподаткові надходження	2540	-	-	-	-	-	-
Доходи від власності та підприємницької діяльності	2541	-	-	-	-	-	-
Адміністративні збори та платежі, доходи від некомерційної господарської діяльності	2542	-	-	-	-	-	-
Інші неподаткові надходження	2543	-	-	-	-	-	-
Власні надходження бюджетних установ	2544	-	-	-	-	-	-
Доходи від операцій з капіталом	2550	-	-	-	-	-	-
Офіційні трансферти, з них:	2560	-	-	-	-	-	-
від органів державного управління	2561	-	-	-	-	-	-
Цільові фонди	2570	-	-	-	-	-	-
Надходження державних цільових фондів	2580	-	-	-	-	-	-

IV. ЕЛЕМЕНТИ ВИТРАТ ЗА ОБМІННИМИ ОПЕРАЦІЯМИ

Стаття	Код рядка	За звітний період	За аналогічний період попереднього року
1	2	3	4
Витрати на оплату праці	2820	36994707	34023072
Відрахування на соціальні заходи	2830	7656134	7170040
Матеріальні витрати	2840	13926566	12825941
Амортизація	2850	6645004	5574009
Інші витрати	2860	307876	376740
Усього	2890	65530287	59969802

Керівник (посадова особа)

Ігор ГРИНЬКІВГоловний бухгалтер (спеціаліст,
на якого покладено виконання
обов'язків бухгалтерської служби)Оксана ЛУЧАНКО