

КВАЛІФІКАЦІЙНА РОБОТА

на здобуття освітнього ступеня

Бакалавр

(назва освітнього ступеня)

на тему: **«Виявлення шляхів зниження собівартості продукції на підприємстві, на прикладі ТОВ «Львівська кондитерська фабрика «Світоч»»**

Виконала: студентка 4 курсу, групи БМс-42

спеціальності 073 – Менеджмент

(шифр і назва спеціальності)

(підпис)

Гаранджук Ю.В.

(прізвище та ініціали)

Керівник

(підпис)

Сороківська О.А.

(прізвище та ініціали)

Нормоконтроль

(підпис)

Мосій О.Б.

(прізвище та ініціали)

Завідувач кафедри

(підпис)

Сороківська О.А.

(прізвище та ініціали)

Рецензент

(підпис)

Шерстюк Р.П.

(прізвище та ініціали)

Міністерство освіти і науки України
Тернопільський національний технічний університет імені Івана Пулюя

Факультет Економіки та менеджменту
(повна назва факультету)
Кафедра Менеджменту і адміністрування
(повна назва кафедри)

ЗАТВЕРДЖУЮ

Завідувач кафедри

Сороківська О.А.

(підпис)

(прізвище та ініціали)

« »

2024 р.

**ЗАВДАННЯ
НА КВАЛІФІКАЦІЙНУ РОБОТУ**

на здобуття освітнього ступеня Бакалавр
за спеціальністю 073 - Менеджмент
(шифр і назва спеціальності)
студентці Гаранджук Юлії Віталіївни
(прізвище, ім'я, по батькові)

1. Тема роботи Виявлення шляхів зниження собівартості продукції на підприємстві,
на прикладі ТОВ «Львівська кондитерська фабрика «Світоч»
Керівник роботи Сороківська Олена Анатоліївна, д.е.н., професор
(прізвище, ім'я, по батькові, науковий ступінь, вчене звання)

Затверджені наказом ректора від « 5 » лютого 2024 року № 4/7-117

2. Термін подання студентом завершеної роботи 12 червня 2024 року.
3. Вихідні дані до роботи Статут підприємства, організаційна структура управління,
баланс, звіт про фінансові результати, звіт про рух грошових коштів, звіт про власний
капітал

4. Зміст роботи (перелік питань, які потрібно розробити):

1. Теоретично-методичні аспекти утворення витрат і собівартості продукції на підприємстві.
2. Системний аналіз виробничо-господарської діяльності ТОВ «Львівська кондитерська
фабрика «Світоч» 3. Шляхи зниження собівартості продукції ТОВ «Львівська кондитерська
фабрика «Світоч». 4. Безпека життєдіяльності, основи охорони праці.

5. Перелік графічного матеріалу (з точним зазначенням обов'язкових креслень, слайдів):

1. Напрями використання собівартості. 2. Організаційна структура ТОВ «ЛКФ» «Світоч». 3.
Структура позавиробничих витрат ТОВ «ЛКФ «Світоч» у 2021 році. 4. Структура
позавиробничих витрат ТОВ «ЛКФ «Світоч» у 2022 році. 5. Високошвидкісна горизонтальна
пакувальна машина «flow-rac» 051.67.01. 6. Питома вага кожного виду витрат у собівартості
реалізованої продукції у 2022 році. 7. Питома вага кожного виду витрат у собівартості
реалізованої продукції у плановому році.

6. Консультанти розділів роботи

Розділ	Прізвище, ініціали та посада консультанта	Підпис, дата	
		завдання видав	завдання прийняв
Безпека життєдіяльності, основи охорони праці	Окіпний І.Б., к.т.н., доцент		

7. Дата видачі завдання 25 січня 2024 року.

КАЛЕНДАРНИЙ ПЛАН

№ з/п	Назва етапів роботи	Термін виконання етапів роботи	Примітка
1	Теоретично-методичні аспекти утворення витрат і собівартості продукції на підприємстві	Січень-лютий 2024	<i>Виконано</i>
1.1	Групування витрат підприємства як ключовий елемент у формуванні собівартості продукції	Січень 2024	<i>Виконано</i>
1.2	Еволюція та економічна сутність собівартості продукції, її види та основні шляхи зниження даного показника	Лютий 2024	<i>Виконано</i>
2.	Системний аналіз виробничо-господарської діяльності ТОВ «Львівська кондитерська фабрика «Світоч»	Лютий-березень 2024	<i>Виконано</i>
2.1	Політика діяльності підприємства та його організаційно-економічна характеристика	Лютий 2024	<i>Виконано</i>
2.2	Дослідження фінансово-економічного стану ТОВ «ЛКФ «Світоч»	Березень 2024	<i>Виконано</i>
2.3	Аналіз витрат та собівартості продукції ТОВ «ЛКФ «Світоч»	Березень 2024	<i>Виконано</i>
3	Шляхи зниження собівартості продукції ТОВ «Львівська кондитерська фабрика «Світоч»	Березень-квітень 2024	<i>Виконано</i>
3.1	Економічне обґрунтування шляхів та резервів зниження собівартості продукції ТОВ «ЛКФ «Світоч»	Березень 2024	<i>Виконано</i>
3.2	Розрахунок та оцінка показників ефективності запропонованого проєкту	Квітень 2024	<i>Виконано</i>
4	Безпека життєдіяльності, основи охорони праці	Квітень-травень 2024	<i>Виконано</i>
4.1	Вплив діяльності людини на довкілля	Квітень 2024	<i>Виконано</i>
4.2	Вимоги безпеки до робочих місць для виконання робіт	Травень 2024	<i>Виконано</i>
	Висновки	Травень 2024	<i>Виконано</i>
	Бібліографія	Травень 2024	<i>Виконано</i>

Студент

_____ (підпис)

Гаранджук Ю.В.

_____ (прізвище та ініціали)

Керівник роботи

_____ (підпис)

Сороківська О.А.

_____ (прізвище та ініціали)

АНОТАЦІЯ

Гаранджук Ю.В. Виявлення шляхів зниження собівартості продукції на підприємстві, на прикладі ТОВ «Львівська кондитерська фабрика «Світоч»

Кваліфікаційна робота бакалавра: 74 сторінки, 7 рисунків, 19 таблиць, 2 додатки, 23 літературних джерела.

Об'єкт дослідження – управління процесами формування собівартості продукції підприємства.

Предмет дослідження – теоретичні, методичні та практичні основи зниження собівартості продукції підприємства.

Метою роботи є дослідження собівартості продукції підприємства в сучасних економічних умовах України та розробка методологічних підходів до її зниження.

Методи дослідження – аналізу та синтезу, вимірювання, калькулювання, графічний, порівняння, стратегічного планування.

Розроблено проєктні пропозиції щодо зниження собівартості продукції шляхом впровадження нового фасувально-пакувального обладнання та використання вторинної сировини у виробництві.

Ключові слова: собівартість, витрати, калькуляція, підприємство, рентабельність, аналіз, оптимізація, ліквідність.

SUMMARY

Garandzhuk Y.V. Identification of ways to reduce the cost of production at the enterprise (LLC “Lviv Confectionery Factory “Svitoch” as a case study).

Bachelor's thesis: 74 pages, 7 figures, 19 tables, 2 applications, 23 references.

Object of research - management of the company's product cost price.

The subject of research is the theoretical, methodical and practical basis of reducing the cost of the company's products.

The purpose of the work is to research the cost of production of the enterprise in the modern economic conditions of Ukraine and to develop methodological approaches to its reduction.

Research methods – analysis and synthesis, measurement, calculation, graphic, comparison, strategic planning.

Project proposals have been developed to reduce the cost of production through the introduction of new packaging equipment and the use of secondary raw materials in production.

Keywords: cost, costs, calculation, enterprise, profitability, analysis, optimization, liquidity.

ЗМІСТ

Вступ	8
Розділ 1. Теоретично-методичні аспекти утворення витрат і собівартості продукції на підприємстві.....	10
1.1 Групування витрат підприємства як ключовий елемент у формуванні собівартості продукції.....	10
1.2 Еволюція та економічна сутність собівартості продукції, її види та основні шляхи зниження даного показника.....	16
Розділ 2. Системний аналіз виробничо-господарської діяльності ТОВ «Львівська кондитерська фабрика «Світоч».....	23
2.1 Політика діяльності підприємства та його організаційно-економічна характеристика.....	23
2.2 Дослідження фінансово-економічного стану ТОВ «ЛКФ «Світоч».....	30
2.3 Аналіз витрат та собівартості продукції ТОВ «ЛКФ «Світоч».....	31
Розділ 3. Шляхи зниження собівартості продукції ТОВ «Львівська кондитерська фабрика «Світоч».....	38
3.1 Економічне обґрунтування шляхів та резервів зниження собівартості продукції ТОВ «ЛКФ «Світоч».....	38
3.2 Розрахунок та оцінка показників ефективності запропонованого проекту.....	50
Розділ 4. Безпека життєдіяльності, основи охорони праці	59
4.1 Вплив діяльності людини на довкілля.....	59
4.2 Вимоги безпеки до робочих місць для виконання робіт.....	62
Висновки та пропозиції	65
Бібліографія	67
Додатки	70

ВСТУП

Актуальність теми дослідження. Ключовим показником, що відображає обсяг витрат на виробництво продукції є собівартість, яка стосується всіх сфер діяльності підприємства. Аналіз даного показника обумовлений тим, що головним завданням роботи бізнесу є створення необхідних для споживачів товарів та послуг. Ефективність будь-якої виробничої діяльності в умовах ринку виявляється лише тоді, коли вартість кінцевого продукту перевищує витрати на вихідні ресурси або фактори, які були здійснені на виробництво та збут. І головна мета підприємства полягає у максимізації цієї різниці.

Актуальність обраної теми виявляється в тому, що оптимізація виробничих витрат є однією з основних передумов для збільшення прибутку компанії, підвищення її рентабельності, ефективності та конкурентоспроможності на ринку. Також важливо врахувати, що нині в Україні, в умовах повномасштабного вторгнення, спостерігається значне зростання цін і можливі обмеження деяких ресурсів.

Собівартість продукції, її компоненти, норми витрат за окремими складовими, а також система формування та управління витратами є предметом глибоких наукових досліджень для великої групи науковців, як в Україні, так і за кордоном. Зокрема, це Рудановський О.П., Цал-Цалко Ю.С., Чумаченко М.Г., Ф.Ф. Бутинець, Друрі К., Портер М., Каплан Р.

Метою роботи є дослідження собівартості продукції підприємства в сучасних економічних умовах України та розробка методологічних підходів до її зниження.

Для досягнення поставленої мети потрібно вирішити такі **завдання**:

- розкрити економічну сутність собівартості продукції підприємства;
- охарактеризувати види витрат підприємства;
- розглянути шляхи зниження собівартості на підприємстві;
- провести аналіз виробничо-господарської діяльності ТОВ «Львівська

кондитерська фабрика «Світоч»;

– виявити фактори, що впливають на собівартість продукції досліджуваного підприємства;

– визначити резерви зниження собівартості продукції ТОВ «Львівська кондитерська фабрика «Світоч»;

– розробити проєкт скорочення собівартості реалізованої продукції;

– обчислити та проаналізувати показники ефективності проєкту.

Об’єктом дослідження роботи є ТОВ «Львівська кондитерська фабрика «Світоч» (далі – ТОВ «ЛКФ «СВІТОЧ»).

Предметом дослідження є теоретичні, методичні та практичні основи зниження собівартості продукції підприємства.

Практичне значення результатів дослідження полягає у розробленні проєктних пропозицій щодо зниження собівартості реалізованої продукції ТОВ «ЛКФ «Світоч» шляхом впровадження автоматичного високошвидкісного фасувально-пакувального устаткування.

РОЗДІЛ 1

ТЕОРЕТИЧНО-МЕТОДИЧНІ АСПЕКТИ УТВОРЕННЯ ВИТРАТ І СОБІВАРТОСТІ ПРОДУКЦІЇ НА ПІДПРИЄМСТВ

1.1 Групування витрат підприємства як ключовий елемент у формуванні собівартості продукції

Будь-який суб'єкт господарювання у процесі своєї роботи здійснює різні види затрат (матеріальні, фінансові, трудові) з метою одержання прибутків. Ці витрати стосуються виробництва і реалізації продукції, надання послуг, виконання робіт на сторону, використання основних та оборотних фондів, утримання персоналу тощо.

Витрати представляють собою важливу та складну економічну категорію, яка відіграє ключову роль в загальному управлінні підприємством. Побудова оптимальної структури управління витратами виробництва є ключовим завданням у будь-якій системі господарювання.

Отже, витрати – це сума використаних виробничих ресурсів (матеріальних, грошових, трудових) у процесі господарської діяльності підприємців з метою максимізації їх добробуту та отримання прибутку, вираженого у грошовій формі [1].

Витрати підприємства можна розподілити за різними критеріями. Їхня класифікація є важливою для встановлення вартості виготовленої продукції та, відповідно, становить основу для розрахунку собівартості. В свою чергу, собівартість – це загальні витрати на виробництво й реалізацію продукції, відображені у грошових одиницях [2, с. 417].

Значущість систематизації витрат виявляється особливо при калькуляції собівартості продукції для різних управлінських потреб, що полягає у акумулюванні виробничих витрат і віднесення їх на готовий продукт. Цей розрахунок спрямований на визначення вартості одиниці продукції, порівняння затрат компанії із результатами її виробничо-господарської діяльності,

визначення рівня ефективності роботи та інших аспектів [3].

Для розрахунку собівартості та різностороннього аналізу всі витрати підприємства групуються за різними ознаками (табл. 1.1).

Таблиця 1.1 – Класифікація витрат підприємства¹

№ з/п	Ознаки класифікації	Елементи витрат
1	2	3
1.	За економічними елементами	<ul style="list-style-type: none"> – матеріальні витрати; – витрати на оплату праці; – відрахування на соціальні заходи; – амортизація; – інші операційні витрати.
2.	За статтями калькуляції	<ul style="list-style-type: none"> – сировина і матеріали; – купівельні напівфабрикати, послуги та роботи виробничого характеру, покупні вироби; – паливо й енергія на виробничі цілі; – зворотні відходи (вираховуються); – основна заробітна плата; – додаткова заробітна плата; – відрахування на соціальне страхування; – витрати на утримання та експлуатацію; – загальновиробничі витрати; – витрати від браку; – інші виробничі витрати.
3.	За відношенням до обсягу виробництва	<ul style="list-style-type: none"> – постійні (умовно-постійні); – змінні (умовно-змінні).
4.	За відношення до процесу виробництва	<ul style="list-style-type: none"> – основні; – накладні.
5.	За складністю	<ul style="list-style-type: none"> – прості (одноеlementні); – комплексні (багатоelementні).
6.	За календарним періодом	<ul style="list-style-type: none"> – поточні; – одноразові;

¹ Складено автором за даними [4].

Продовження таблиці 1.1

1	2	3
		– довгострокові.
7.	Залежно від прийняття рішення	– релевантні; – нерелевантні.
8.	За можливістю здійснення контролю	– контрольовані; – неконтрольовані.
9.	За об'єктом управління	– витрати за місцем виникнення; – витрати за центрами відповідальності.
10.	За можливістю встановлення нормативів	– нормовані; – ненормовані.
11.	За доцільністю	– продуктивні; – непродуктивні.
12.	За кругообігом коштів	– виробничі (витрати у виробничій діяльності); – обігові (у сфері обігу).

Найвагоміше значення серед наведених ознак класифікації виявляється у розподілі витрат за економічними елементами та статтями калькуляції. Економічні елементи - це різноманітні види витрат, що мають однорідний економічний характер, виражені у грошовому виразі та розподілені за різними категоріями. На мою думку, така класифікація має суттєве значення. За її допомогою здійснюється планування важливих факторів виробництва, розробляються кошториси витрат, визначаються запаси, необхідні для виготовлення продукції. Також вона служить основою для калькулювання та проведення аналізу динаміки і структури затрат.

Не менш важливу роль відіграє упорядкування витрат за статтями калькуляції, які характеризують склад використаних ресурсів, враховуючи напрями діяльності (операційна, фінансова, інвестиційна діяльність) та об'єкт витрат. Також ця класифікація відображає способи формування витрат з метою їх аналізу та контролю. Одні витрати розглядаються за окремими видами (елементами), тоді як інші включаються до комплексних статей, охоплюючи декілька елементів одночасно [5]. Склад статей витрат розробляється підприємством таким чином, щоб забезпечити правильне формування собівартості продукції та отримати корисну інформацію для менеджерів.

Класифікація витрат за статтями на промислових підприємствах сприяє ефективному контролю над ресурсами та організації збору інформації про затрати в різних центрах і сферах відповідальності.

Розмежування виробничих витрат на постійні та змінні є вихідною точкою для встановлення закону спадної віддачі чи ефективності граничного продукту. Відповідно до цього закону, при збільшенні використання одного ресурсу, залишаючи інші незмінними, граничний продукт цього ресурсу зменшується. Наприклад, при досягненні певної кількості устаткування зростання обсягу виробництва буде сповільнюватися, якщо залучається все більше працівників для його обслуговування. Таким чином, постійні витрати – це витрати, величина яких є сталою або майже незмінною (умовно-постійні) незалежно від кількості виробленої продукції (зарплата адміністративного персоналу, амортизація, комунальні платежі, страхування, оренда тощо). Змінні витрати (умовно-змінні), в свою чергу, – це ті витрати, розмір яких змінюється відповідно до зміни обсягу виробництва (сировина, паливо, електроенергія, зарплата робітникам) [6].

Основні витрати включають у себе прямі витрати, пов'язані з виробництвом певної продукції, такі як сировина, матеріали, купівельні напівфабрикати, комплектуючі вироби, оплата праці, відрахування на соціальні заходи тощо. Накладні затрати виникають у процесі виробництва, але не пов'язні прямо із виконанням функцій бізнесу. Це є допоміжні матеріали, оплата праці обслуговуючого персоналу, витрати на утримання та ремонт будівель, приміщень, устаткування, амортизація основних засобів, плата за оренду й комунальних послуг тощо.

Прості (одноелементні) затрати характеризуються однотипністю за економічною суттю (зарплата, відрахування на соціальні заходи, сировина, матеріали), а комплексні (багатоелементні) складаються з різних економічних елементів (загальновиробничі, адміністративні та витрати на збут, втрати від браку тощо).

Поточні витрати виникають регулярно і повторюються з періодичністю, меншою за місяць. Одноразові витрачаються рідше одного разу на місяць і можуть

спрямовуватися на забезпечення процесу виробництва протягом тривалого періоду. Довгострокові витрати стосуються виконання довгострокового договору, який не передбачається завершити раніше, ніж за дев'ять місяців від початку здійснення перших витрат чи отримання авансу.

Релевантними називаються майбутні витрати, які можуть змінюватись у результаті ухвалення певного рішення. Ними можуть бути затрати, пов'язані зі зберіганням запасів. Витрати, незалежні від ухвалення керівного рішення, вважаються нерелевантними. До них включають затрати, що виникли в минулих періодах. Коли компанія розглядає можливість заміни старого устаткування на нове, вартість старого не є релевантною, тому що кошти на його придбання вже були витрачені. Вартість комерційного приміщення та сума орендної плати стають релевантними витратами, коли керівникам підприємства необхідно прийняти рішення про їх купівлю або оренду [7].

Контрольованими витратами є такі, над якими є можливість здійснення контролю та впливу з боку відповідальних осіб (заробітна плата, утримання будівель і обладнання), а неконтрольовані – не піддаються контролю та впливу менеджерів (вартість електроенергії, сума податків, зміни цін на сировину тощо).

Класифікація витрат за місцями їх виникнення і центрами відповідальності розмежовує витрати за виконавцями, що сприяє об'єктивному встановленню їх відповідальності за дотримання режиму економії.

Місце виникнення витрат являє собою сферу відповідальності, пов'язану із конкретними видами затрат при виготовленні продукції чи управлінні виробництвом. Сюди включаються різні види виробництва, такі як обслуговуючі, підсобні та допоміжні, а також структурні підрозділи підприємства.

При веденні обліку за центрами посилюється індивідуальна відповідальність керівників цехів, служб, майстрів, бригадирів і окремих виконавців. Вони відповідають не тільки за розмір витрат на їхніх робочих ділянках, але й за ефективність загальної діяльності цих ділянок і підрозділів. Тому створюються необхідні передумови для проведення попереднього і поточного внутрішньовиробничого контролю, включаючи моніторинг за рівнем

витрат з метою активного впливу на формування собівартості безпосередньо в процесі виробництва. Отже, центри відповідальності, залежно від повноважень, якими наділяються менеджери, поділяються на:

- центри витрат – керівники відповідають тільки за витрати;
- центри доходів – керівники відповідають тільки за одержання доходів;
- центри прибутку – керівники відповідають одночасно за витрати та доходи підрозділу;
- центри інвестицій – керівники відповідають не тільки за витрати та доходи, але і за ефективність використання інвестицій [8].

Нормовані витрати обчислюються на основі заздалегідь встановлених норм витрат матеріалів, сировини, трудовитрат на виріб тощо. Для ненормованих витрат норми наперед не визначені (реклама, аварія, природна катастрофа).

Продуктивні затрати відповідають стандартам і виконують вимоги технології та організації виробництва, а непродуктивні – пов'язані з порушенням встановлених стандартів та вимог технології та організації виробництва. Наприклад, оплата понаднормових робіт, брак продукції, втрати від простоїв.

Виробничі витрати – це витрати, які прямо пов'язані із створенням продукції (матеріали, сировина, трудові ресурси, амортизація основних засобів). Обігові затрати виникають в процесі обігу та збуту товарів і не пов'язані безпосередньо з виробництвом. Сфера обігу може включати витрати на збут, рекламу, логістику, складське господарство та адміністрування.

Отже, багатогранність цілей, що ставляться перед менеджментом підприємства, веде до застосування різноманітних систем класифікації витрат. Вибір певної системи не виключає інші варіанти. Для прийняття обґрунтованих управлінських рішень важливо аналізувати витрати з урахуванням всіх критеріїв класифікації.

1.2 Еволюція та економічна сутність собівартості продукції, її види та основні шляхи зниження даного показника

Як зазначалось вище, витрати, виражені в грошовій формі, називаються собівартістю та включаються у вартість продукту. Цей показник є узагальнюючим, тому що відображає не лише рівень витрат на продукцію, але й віддзеркалює рівень технологічності та ефективність організації виробництва, а також ступінь раціонального та економічно обґрунтованого управління на підприємстві. Таким чином, собівартість входить до числа особливо значущих індикаторів ефективності господарської діяльності.

Термін «собівартість продукції» виник в процесі розвитку економічної теорії. Його еволюція пов'язана зі зростанням потреби у точному визначенні затрат на виробництво та ефективному управлінні підприємства. Поняття «витрати» виникло на етапі формування основ сучасної фінансової звітності, що відбувалося в Стародавній Греції на початку III століття до н.е. Їх поділили на чисті (пов'язані з торгівлею) та додаткові витрати в різних сферах діяльності. Облік витрат відбувався в хронологічному порядку.

Перші згадки про калькулювання можна віднести до XVII століття, коли промисловці стали стикатись з необхідністю контролю над фінансами. Зокрема, Вільям Петті у своїй праці «Трактат про податки та збори» (1662 р.) розглядає теорію складу витрат виробництва та встановлює закон вартості.

У кінці XIX – на початку XX століття виникла трудова теорія вартості, яка відображається у працях Адама Сміта. Він висловив три концепції, відповідно до яких вартість може бути визначена як труд, витрачений на виробництво товару; купована праця, тобто обсяг іншої праці, яку товаровиробник може отримати в обмін на свою працю; сума доходів. Теорія витрат виробництва була основою практичного використання концепції собівартості в соціалістичній економіці [9].

Вперше чітке формулювання терміну «собівартість продукції» виникло на початку XX століття, коли вчений Джордж Чартер Гаррісон сформував і запровадив діючу систему стандарт-костингу (1911 р.), що передбачає нормування витрат. У 1933 році Чарльз Кларк розробив ключові принципи

директ-костингу, який представляє метод калькулювання собівартості та застосовується й в наш час.

Зараз існує безліч досліджень, присвячених аналізу цієї економічної категорії, з різними підходами до її визначення. Собівартість відображає витрати, які підприємство понесло на виробництво та обіг продукції. Вона є ключовим елементом для здійснення порівняльного аналізу між витратами та доходами. Якщо не відома собівартість, то як можна визначити прибуток? Чи при формуванні відпускної ціни хіба можна обійтися без неї? Даний показник показує, у що обходиться підприємству продукція, яку воно випускає, скільки можна заробити від її продажу або яку націнку зробити понад собівартість, тобто вона є основою ціноутворення.

На рисунку 1.2 зображено напрями використання даних про собівартість. Як бачимо, цей показник застосовується для вирішення багатьох важливих економічних завдань.

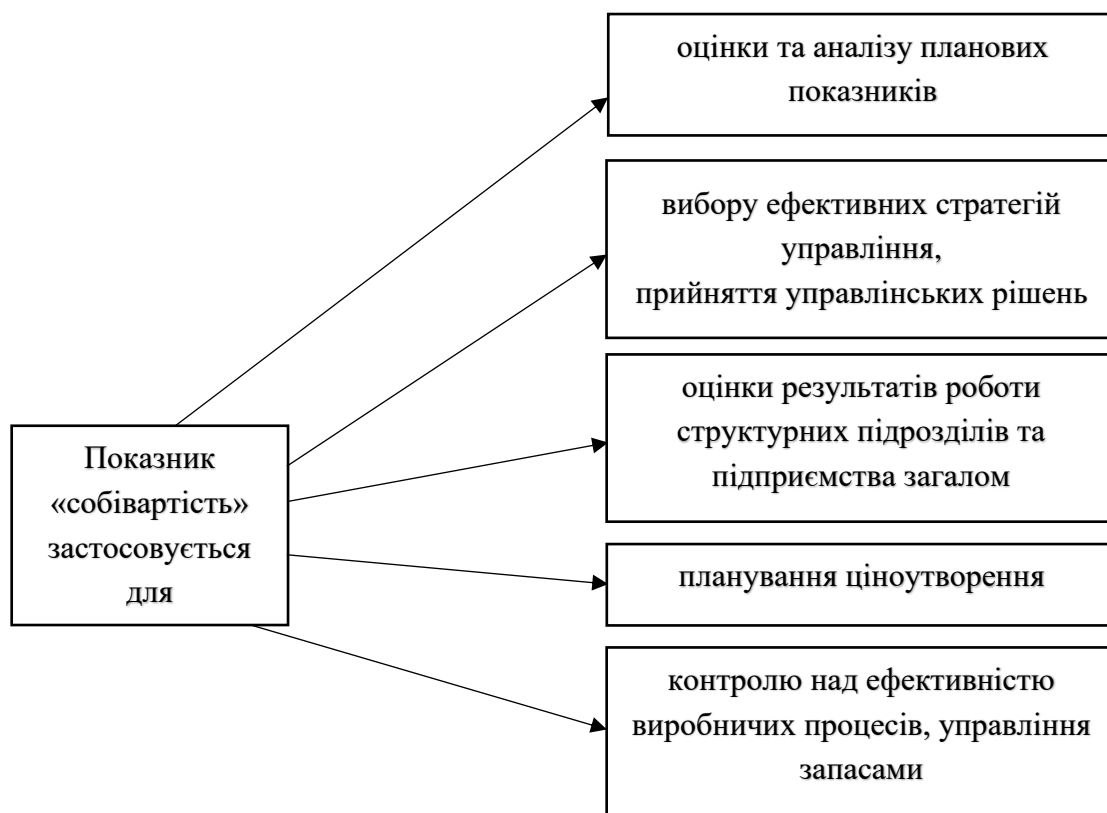


Рисунок 1.2 – Напрями використання собівартості²

² Складено автором за даними [10].

Керівнику важливо знати різні види собівартості продукції, що дозволить йому ефективніше планувати й оцінювати діяльність компанії.

Собівартість поділяється на кілька видів. У таблиці 1.2 представлено класифікацію цього показника за впливом різноманітних чинників.

Таблиця 1.2 – Класифікація собівартості продукції³

№ п/п	Вид собівартості	Характеристика
1	2	3
Залежно від моменту обчислення витрат		
1.	Планова	розраховують за нормами та стандартами витрат ресурсів до початку планового періоду.
2.	Фактична	показує реальні витрати на виробництво продукції згідно з бухгалтерськими даними.
3.	Нормативна	охоплює витрати на виготовлення продукції, які встановлюються на основі попередньо розрахованих поточних норм затрат ресурсів.
4.	Кошторисна	ціна кінцевого продукту формується на основі кошторису, який розроблено згідно з жорсткими нормами та правилами; використовується переважно в будівельній промисловості.
Залежно від місця походження витрат		
5.	Технологічна	відображає витрати, що виникають у технологічному процесі виготовлення продукції.
6.	Цехова	охоплює додаткові витрати на підтримку виробництва.
7.	Виробнича	включає витрати виробництва.
8.	Повна	містить у собі виробничу собівартість і витрати на реалізацію товару.
Відповідно до тривалості розрахункового періоду		
9.	Місячна	обчислюється на основі витрат та обсягу виготовленої продукції протягом конкретного місяця.
10.	Квартальна	обчислюється на основі витрат та обсягу виготовленої продукції протягом певного кварталу.
11.	Річна	визначається на основі витрат та обсягу виробленої продукції у звітному році.
За розподілом у промисловості		
12.	Індивідуальна	відображає витрати виробництва продукції у межах конкретного підприємства.
13.	Середньогалузева	охоплює витрати на виробництво однотипних продуктів у середньому для галузі.

³ Складено автором за даними [10], [11].

Повна собівартість – це найпоширеніший показник, який користується популярністю серед більшості підприємств і містить суму витрат на виробництво (виробничу собівартість) та реалізацію товару.

Витрати на виробництво складаються із загальних виробничих та цехових затрат, що включають:

- прямі витрати на матеріали;
- прямі витрати на оплату праці;
- інші прямі витрати, які не входять у категорію матеріалів або оплати праці, але безпосередньо пов'язані з виготовленням продукції;
- непрямі змінні та постійні витрати (загальновиробничого характеру) [12].

Матеріали, сировина, закуплені напівфабрикати, комплектуючі для виробів стосуються прямих матеріальних витрат.

Заробітна плата та інші винагороди працівникам, які безпосередньо займаються виготовленням продукції стосуються прямих витрат на оплату праці.

До інших прямих витрат можемо віднести соціальні виплати, виробничий брак, орендна плата за приміщення, майнові та земельні паї тощо.

Непрямі змінні та постійні витрати включають амортизацію, страхівку, забезпечення водопостачанням, освітленням та опаленням, витрати на обслуговування та ремонт обладнання, транспортні затрати тощо.

Як зазначалося раніше, собівартість є ціноутворюючим фактором. Її зменшення призводить до збільшення обсягу прибутку та % рентабельності. Також зниження витрат на виробництво є стратегічно важливим завданням, оскільки це може сприяти забезпеченню економічної стійкості та конкурентоспроможності підприємства.

У країнах з різним рівнем економічного розвитку відзначається різноманітність структури собівартості продукції. В Україні основні витрати спрямовані на сировину і матеріали, в той час, як у Німеччині та США цей показник є удвічі меншим [13]. Проте тут важливо враховувати особливості галузей та специфіку виробництва. У державах з високорозвинутою індустрією може спостерігатися більший акцент на високотехнологічності виробництва, що

може впливати на структуру собівартості. В нашій країні сільське господарство – одна з провідних галузей економіки. Цей галузевий сектор вимагає значних обсягів матеріальних ресурсів, а саме витрат на посівний матеріал, добрива, засоби захисту рослин та інші матеріали, які необхідні для забезпечення високого врожаю та якісної продукції. З іншого боку, у розвинених країнах витрати на оплату праці становлять значно більшу частину, ніж в Україні, як і відрахування на соціальні потреби. Тому важливо дотримуватись розумного компромісу і зберегти баланс.

Знижувати собівартість продукції можна на різних рівнях підприємствах: виробничі підрозділи, цехи, господарства, майстерні, ділянки та окремі робочі місця.

У таблиці 1.3 виокремлено фактори та шляхи зниження собівартості продукції. До факторів зниження собівартості продукції можна віднести засоби використання наявних резервів потенціалу підприємства.

Таблиця 1.3 – Фактори та шляхи зменшення собівартості продукції⁴

№ п/п	Фактор	Шляхи зменшення
1	2	3
1.	Покращення технічного стану виробництва	<ul style="list-style-type: none"> – підвищення автоматизації виробничих процесів; – модернізація устаткування; – упровадження новітніх технологій та обладнання; – використання енергоефективних технологій.
2.	Вдосконалення організації праці	<ul style="list-style-type: none"> – ефективна організація апарату управління компанією; – впровадження сучасних методів управління; – застосування системи стимулювання працівників, що дозволяє підвищити їхню продуктивність; – зменшення частки заробітної плати в собівартості продукції; – скорочення трудомісткості робіт.
3.	Оптимізація організації виробництва	<ul style="list-style-type: none"> – зниження витрат від браку; – усунення непродуктивних витрат; – збільшення обсягів виробництва, що призводить до відносного зменшення умовно-постійних витрат; – перегляд структури виготовлюваної продукції; – підвищення продуктивності праці;

⁴ Складено автором за даними [14].

Продовження таблиці 1.3

1	2	3
		<ul style="list-style-type: none"> – оптимальне розташування обладнання та робочих місць; – скорочення втрат робочого часу; – покращення експлуатації основних виробничих фондів з метою збільшення продуктивності на кожну гривню основних фондів.
4.	Економія ресурсів	<ul style="list-style-type: none"> – повторне застосування сировини або переробка відходів; – використання енергоефективного обладнання; – впровадження технологій «зеленого» виробництва; – застосування економічних видів сировинних і матеріальних ресурсів.
5.	Оптимізація логістичних процесів	<ul style="list-style-type: none"> – надходження матеріалів постачальників, які розташовані неподалік підприємства; – зменшення витрат на реалізацію продукції шляхом удосконалення форм збуту; – раціональне складування товарів та управління запасами; – перевезення вантажів найбільш дешевим видом транспорту.

Зменшення витрат має бути розумним, без погіршення якості та конкурентоспроможності виробленої продукції. Відомими є факти, коли зниження собівартості виявилось неефективним:

- погіршення становища персоналу підприємства внаслідок різкого скорочення розміру заробітної плати може призвести до низької продуктивності працівників, підвищення ризику відтоку кваліфікованих спеціалістів і збільшення коефіцієнта плинності кадрів;
- використання дешевших аналогів сировини й матеріалів у виробництві впливає на надійність товару, призводить до втрати довіри покупців і зменшення загальної кількості продажів;
- нехтування стандартами безпеки може спричинити виробництво шкідливої продукції;
- зниження витрат на маркетинг може відобразитись на попиті на продукцію та призвести до скорочення частки на ринку;
- зменшення інноваційної активності може вплинути на конкурентоспроможність через відсталість у технологічному прогресі.

Таким чином, запропоновані заходи зниження собівартості продукції підприємства та вдосконалення системи управління витратами повинні бути ретельно економічно обґрунтовані.

Отже, у першому розділі кваліфікаційної роботи бакалавра розкрито економічний зміст витрат виробництва та собівартості продукції. Розглянуто класифікацію затрат підприємства за різними ознаками та проаналізовано суть всіх її елементів. Досліджено етапи формування терміну «собівартість продукції», висвітлено можливі напрями його використання та представлено види даного показника за впливом різноманітних чинників. Також виокремлено фактори та шляхи зниження собівартості продукції.

Із проведених досліджень можемо зробити висновок, що групування витрат має велике значення для калькуляції виробу, виконаних робіт чи послуг, а собівартість продукції водночас можна вважати чи не найважливішим показником, який охоплює всі сторони діяльності підприємства.

Це свідчить про те, що головне завдання будь-якого підприємства – одержання прибутку, величина якого безпосередньо залежить від ресурсів чи факторів, витрачених на виробництво та реалізацію продукції, робіт чи послуг, іншими словами, від собівартості. Якщо рівень витрат збільшується, то віддача бізнесу зменшується. Вміння підприємця розуміти процес формування собівартості продукції, розпізнавати її види та аналізувати впливові фактори є ключовим аспектом ефективного управління підприємством. Особливо досягнення успіху в бізнесі великою мірою залежить від правильної оптимізації собівартості продукції, що становить важливий елемент управлінської стратегії підприємства.

РОЗДІЛ 2

СИСТЕМНИЙ АНАЛІЗ ВИРОБНИЧО-ГОСПОДАРСЬКОЇ ДІЯЛЬНОСТІ ТОВ «ЛЬВІВСЬКА КОНДИТЕРСЬКА ФАБРИКА «СВІТОЧ»

2.1 Політика діяльності підприємства та його організаційно-економічна характеристика

ТОВ «Львівська кондитерська фабрика «Світоч» славиться своїм статусом одного з найстаріших підприємств української кондитерської галузі та вважається провідним виробником національного рівня. Швейцарська корпорація «Nestle», яка є світовим лідером у виробництві продуктів харчування, володіє контрольним пакетом акцій компанії. «Світоч» зареєстрований за юридичною адресою м. Львів, вулиця Ткацька, будинок 10.

Історія підприємства почалась 10 травня 1962 року, коли Львівський раднаргосп прийняв рішення про об'єднання Кондитерської фабрики «Більшовик», Кондитерської фабрики імені Кірова та Чортківської кондитерської фабрики у виробничу компанію «Червона Троянда». 3 серпня того ж року раднаргосп змінив назву фірми на «Світоч». У 1998 році «Nestle» купила контрольний пакет акцій підприємства.

Внаслідок проведеної реорганізації львівської кондитерської фабрики у 2022 році змінено організаційно-правову форму господарювання із акціонерного товариства на товариство з обмеженою відповідальністю, а також скасовано реєстрацію випуску акцій. Компанія здійснює свою діяльність на основі законодавства України, міжнародних стандартів звітності та обліку, внутрішніх правил, регламентів, процедур та інших нормативних актів підприємства.

«Світоч» не має власних прав на торгові марки, діє як виробник продукції на замовлення ТОВ «Нестле Україна» для потреб українських ринків. 2022 року підприємство здійснювало експорт до 9 країн, включаючи Румунію, Угорщину, Болгарію, Молдову, Німеччину, Велику Британію, Польщу та ін. Приблизно 31 % сировини постачають українські підприємства, зокрема це постачальники

пакувальних матеріалів, борошна, цукру, цукрової пудри, сухого молока, кондитерських жирів. Основними імпортерами сировини є Швейцарія, Іспанія, Велика Британія, Швеція, Туреччина та Нідерланди.

Основним видом продукції компанії є:

- торти та тістечка, кондитерські виробів з борошна;
- сухе печиво та сухарі;
- шоколад у пластинах, брикетах або плитках з різною начинкою;
- шоколадні цукерки;
- есенції, екстракти та концентрати кави.

На рисунку 2.1 зображено організаційну структуру управління кондитерської фабрики.

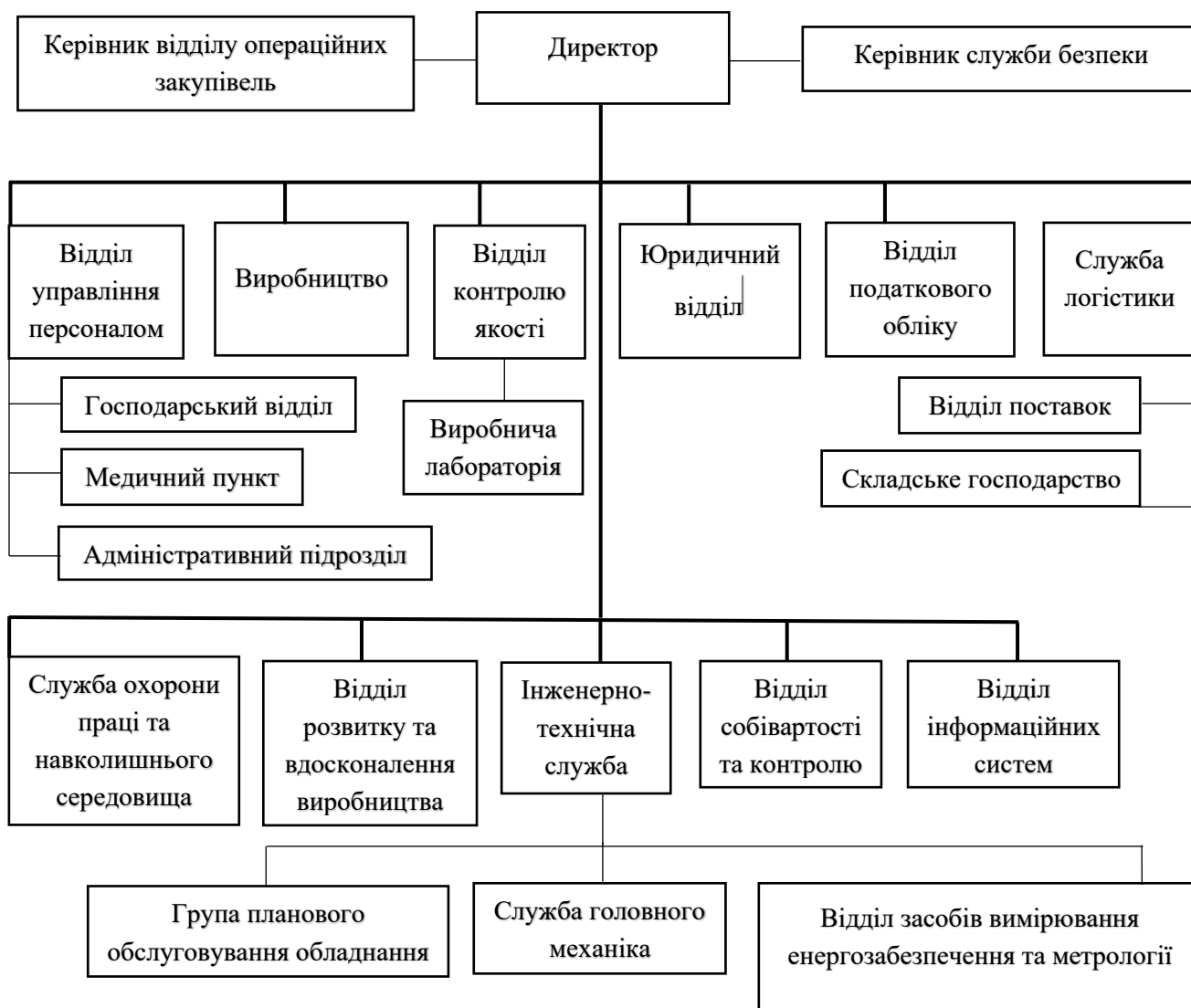


Рисунок 2.1 – Організаційна структура ТОВ «ЛКФ» «Світоч» [15]

Управління ТОВ «ЛКФ «Світоч» здійснюється одноосібним виконавчим органом (директором) та загальними зборами учасників. Інші органи компанії можуть створюватись загальними зборами учасників, які визначають порядок їхньої діяльності.

Директор наділений повноваженнями вирішення всіх питань, що стосуються управління поточною діяльністю підприємства, за винятком питань, які є виключно компетенцією загальних зборів учасників.

Організаційна структура управління львівської кондитерської фабрики є лінійного типу, де кожен підлеглий підпорядковується тільки одному керівнику, що відповідає за адміністративні функції у відповідному відділі чи підрозділі. Її переваги включають наступне:

- кожний працівник знає, за що він відповідає, оскільки його функції та обов'язки точно визначені;
- чітка ієрархія та розподіл обов'язків допомагають уникнути непорозумінь та конфліктів між працівниками;
- така структура є дуже простою для впровадження, особливо в невеликих організаціях або підприємствах.

Недоліком лінійної структури є негнучкість та неспроможність адаптуватися до майбутнього розвитку компанії. Вищі рівні керівництва можуть стикатися з перевантаженням, оскільки вони відповідають за прийняття рішень у багатьох аспектах діяльності. Також успіх лінійного управління часто залежить від сильного та компетентного лідерства [16].

Основними джерелами фінансування роботи кондитерської фабрики у 2022 році були: власний капітал, кредиторська заборгованість за товари, роботи, послуги та позика, отримана від пов'язаної сторони. Фінансова політика компанії спрямована на регулярне збільшення та ефективне використання коштів, дотримання дисципліни у веденні розрахунків, досягнення оптимального співвідношення власних і залучених ресурсів, а також на забезпечення фінансової стійкості з метою прибуткового функціонування.

У компанії значну увагу приділяють безпеці, якості продукції та умовам праці працівників. В основному стандарти якості «Nestle» перевищують державні стандарти. Перевірка якості продукції здійснюється у спеціалізованій лабораторії. Сировина проходить перевірку на декількох рівнях контролю, починаючи від зовнішнього огляду і закінчуючи бактеріологічним аналізом. Зокрема, до якості борошна діють дуже високі вимоги. Щоб вафельний лист не був грудкою, використовується лише найвищий сорт. На кінець року проводиться конкурс для відбору постачальників, які проходять аудит компанією, під час якого перевіряються сертифікати, технології та проводиться огляд виробництва.

Станом на 31 грудня 2022 року облікова кількість штатних працівників досліджуваного підприємства становила 887 осіб (31 грудня 2021 року – 969), з них 527 жінок. Зниження чисельності персоналу стало результатом повномасштабної війни на території України, що призвело до еміграції працівників за кордон та їх мобілізації до Збройних Сил.

Важливим аспектом у кадровій політиці ТОВ «ЛКФ «Світоч» є підтримання робочого середовища, яке залучатиме робітників та забезпечуватиме їх задоволеність від роботи у компанії. Велика увага приділяється умовам праці, зокрема створенню зручного робочого місця, використанню натурального одягу, а також підтриманню сприятливого температурного режиму. Заробітні плати встановлюються підприємством самостійно та відображають рівень зарплати на локальному ринку праці. Оплата праці визначається на основі особистої результативності (PDP рейтингу), внутрішньої справедливості, зовнішньої конкурентоздатності та фінансових можливостей компанії.

Метою змінної оплати праці є мотивація працівників до досягнення персональних та колективних результатів, які перевищують сподівання, а також для визнання особистого внеску в діяльність фабрики. Система преміювання залежить від посади та загального підходу, встановленого на локальному та глобальному рівнях. Також можливе преміювання за видатні досягнення. Працівникам надаються різноманітні та конкурентні пільги. Підприємство

застосовує систему охорони праці, яка відповідає міжнародному стандарту системи менеджменту гігієни та безпеки праці ISO 45001.

Проведемо SWOT-аналіз компанії для дослідження її економічного становища та оцінки внутрішніх і зовнішніх факторів, які впливають на діяльність компанії (табл. 2.1).

Таблиця 2.1 – SWOT-аналіз ТОВ «ЛКФ «Світоч»

1	Сильні сторони 2	Слабкі сторони 3
Внутрішнє середовище	<ul style="list-style-type: none"> – широкий асортимент; – сучасні технології виробництва; – значний досвід роботи в галузі; – здійснюються заходи щодо охорони довкілля; – висока якість продукції; – приналежність до міжнародно визнаного бренду Nestle, що позитивно впливає на імідж компанії; – ефективна збутова система; – використання інноваційних розробок. 	<ul style="list-style-type: none"> – висока залежність від імпортних постачальників сировини; – недостатній рівень реклами; – зниження прибутку підприємства; – вищі ціни на товари порівняно з конкурентами; – невисока ринкова частка; – брак персоналу через високий рівень мобілізації до Збройних Сил та еміграцію українців за кордон.
Зовнішнє середовище	<p style="text-align: center;">Можливості</p> <ul style="list-style-type: none"> – вихід на нові ринки; – розширення і диверсифікація товарного асортименту; – поява нових партнерів; – освоєння новітніх технологій; – зростання ринку кондитерської продукції; – використання сучасних маркетингових стратегій; – збільшення експорту продукції; – банкрутство конкурентів; – зростання частки підприємства на українському ринку; – розвиток власної сировинної бази. 	<p style="text-align: center;">Загрози</p> <ul style="list-style-type: none"> – політична нестабільність; – економічна криза; – фізична втрата або пошкодження активів внаслідок ракетного обстрілу; – зростаючий конкурентний тиск; – скорочення ринків кондитерської галузі; – зміна потреб і смаку покупців; – негативні коливання валютних курсів; – зростання цін на сировину, зокрема на какао-боби; – підвищення суми податків; – порушення транспортної інфраструктури; – зниження доходів споживачів на фоні економічної кризи; – поява товарів-замінників; – обмеження постачання сировини внаслідок тимчасової окупації частини території України.

У загальному компанія має стійкий фундамент, але є велика потреба в удосконаленні ряді аспектів для досягнення більшої стійкості та успіху на ринку. «Світоч» виділяється серед інших виробників завдяки своїй конкурентній перевазі, що полягає в упровадженні низки заходів по збереженню довкілля, а саме:

- використання найбільш ефективних технологій та методів оброблення води перед повторним використанням;
- здійснення проєктів зі скорочення енергетичного ресурсу (автоматизація систем кондиціонування виробничих ліній, що сприяє раціональному використанню зовнішнього повітря залежно від часу доби та пори року для охолодження виробничих приміщень. Це дозволяє знижувати витрати енергії);
- вдосконалення обладнання для подання пари та повернення конденсату;
- сортування усіх відходів виробництва у спеціально відведених місцях;
- підписання угоди про надання послуг з вивезення, утилізації та купівлі-продажу відходів для вторинного використання, що сприяло досягнення компанією нульового показника розміщення відходів на сміттєзвалищі.

Зменшення кількості відходів сприяє більш ефективному управлінні ресурсами, що в свою чергу може позитивно вплинути на собівартість продукції. Крім того, компанія має можливість скоротити витрати на закупівлю сировини, якщо вторинно використовувати відходи.

Кондитерська фабрика дотримується принципів управління якістю Nestle, які містять вимоги щодо безпеки продуктів харчування. Це виділяє її серед конкурентів. У компанії функціонує система передбачення ризиків, яка дозволяє вчасно визначати сигнали, які можуть перерости в проблеми. ТОВ «ЛКФ «Світоч» володіє сертифікатами відповідності міжнародним стандартам ISO 9001, ISO 14001, ISO 45000 та схемі FSSC 22000.

У 2022 році кондитерська фабрика постала перед значними труднощами, серед яких основними були нестабільна економічна ситуація та повномасштабне вторгнення в Україну. Ці фактори мали суттєвий негативний вплив на

господарську діяльність та фінансові показники компанії протягом звітного періоду.

Як бачимо із табл. 2.1, ТОВ «ЛКФ «Світоч» стикається з численними загрозами, рівень яких значно виріс з початку 2022 року. Керівництво фабрики вважає, що наявність такої істотної невизначеності може викликати значні сумніви щодо здатності продовжувати свою діяльність. Тому існує ймовірність виникнення ситуації, коли підприємство не зможе виплатити борги та реалізувати свої активи в нормальних умовах ведення бізнесу.

Керівництво «Світоч» приймає наступні заходи з метою управління вищезазначеними ризиками:

- зміна структури системи постачання. Оскільки приблизно 31% сировини постачали українські підприємства, а частина з них опинилась в зоні бойових дій, було проведено перегляд ланцюгів поставок. Компанія знайшла альтернативних постачальників в Україні та частково в країнах ЄС;

- збереження необхідної чисельності працівників для досягнення запланованих обсягів продажів підприємства;

- захист майна та підвищення рівня безпеки;

- зміна частини логістичних маршрутів. Внаслідок блокади українських морських портів, компанія переорієнтувалась на європейські. Збільшення витрат на паливо призвело до зростання собівартості продукції що, в свою чергу, спричинило підвищення цін на виготовлені товари;

- зменшення капітальних вкладень сприяло зниженню операційних витрат компанії;

- зміна асортименту відповідно до попиту споживачів та наявності сировини, необхідної для виробництва;

- управління кредитним портфелем. Українські дочірні підприємства Nestle мають загальний ліміт кредитної лінії на суму 15 мільйонів, який може використовуватися за їхніми потребами у відповідності з умовами, встановленими банком.

2.2 Дослідження фінансово-економічного стану ТОВ «ЛКФ «Світоч»

Проведення фінансово-економічного аналізу є ключовим завданням для будь-якого суб'єкта господарювання. Це дозволяє керівництву та зацікавленим сторонам зрозуміти, наскільки ефективно функціонує компанія, оцінити її фінансову стійкість та перспективи подальшого розвитку. Основними завданнями такого дослідження є:

- оцінювання майнового стану підприємства;
- розрахунок коефіцієнтів ліквідності;
- аналіз показників фінансової стійкості;
- оцінка фінансових результатів діяльності компанії;
- аналіз показників рентабельності та ділової активності.

Проведемо оцінку майнового стану ТОВ «ЛКФ «Світоч». У таблиці 2.2 проаналізовано зміни обсягу і структури основних засобів за 2021-2022 роки.

Таблиця 2.2 – Аналіз обсягу і структури основних засобів ТОВ «ЛКФ «Світоч»⁵

Найменування основних засобів	2021 рік		2022 рік		Відхилення за рік	
	тис. грн.	%	тис. грн.	%	абсолютне, тис. грн.	відносне, %
Будівлі та споруди	212 548	25,5	231 231	28,4	18 683	8,8
Машини та обладнання	595 395	71,5	560 650	68,8	-34 745	-5,8
Транспортні засоби	259	0,1	259	0,1	-	-
Інструменти, прилади, інвентар	24 164	2,9	21 929	2,7	-2 235	-9,2
Всього	832 366	100	814 069	100	-18 297	-2,2

Аналіз проведений в таблиці 2.2 показав, що в структурі основних засобів у 2021 і 2022 роках переважають машини та обладнання, які складають відповідно 71,5% та 68,8%. Найменшу частку займають транспортні засоби, які залишились без змін. Найбільший приріст мав місце серед будівель та споруд, що зросли за рік

⁵ Складено автором за даними [15].

на 18 683 тис. грн. або на 8,8%. Негативним є зменшення обсягу машин та обладнання (активна частина основних фондів) на 34 745 тис. грн. або на 5,8%, що може погано вплинути на рівень фондівіддачі. Також спостерігається зниження суми інструментів, приладів та інвентарю на 2 235 тис. грн. або на 9,2%.

Проаналізуємо показники майнового стану компанії для більш детального уявлення про її фінансовий стан.

Таблиця 2.3 – Аналіз показників майнового стану ТОВ «ЛКФ «Світоч»⁶

Показники	Нормативне значення	2021 рік	2022 рік	Відхилення	
				абсолютне	відносне, %
Коефіцієнт росту основних фондів	збільшення	0,64	0,58	-0,06	-9,4
Коефіцієнт вибуття основних фондів	зменшення	0,01	0,02	0,01	100
Коефіцієнт зносу основних фондів	зменшення	0,45	0,47	0,02	4,4
Коефіцієнт придатності основних фондів	збільшення	0,55	0,53	-0,02	-3,6
Фондовіддача	збільшення	2,43	2,37	-0,06	-2,5
Фондомісткість	зменшення	0,41	0,42	0,01	2,4

Як видно із таблиці 2.3, майновий стан товариства за звітний рік дещо погіршився. Зниження коефіцієнта росту на 9,4% може бути причиною фінансових труднощів, через які компанія не може вкладати достатньо коштів у нові основні фонди. Збільшення коефіцієнта вибуття та зносу свідчить про те, що підприємство використовує застаріле обладнання або основні засоби, які потребують ремонту чи заміни. Тенденція показників фондівіддачі і фондомісткості вказує на зменшення ефективності використання основних виробничих фондів. Також зниження фондівіддачі може призвести до зростання собівартості продукції, оскільки збільшуються витрати на утримання та експлуатацію обладнання. Наступним етапом аналізу фінансово-економічного стану є розрахунок коефіцієнтів ліквідності об'єкта дослідження у таблиці 2.4.

⁶ Складено автором за даними [15].

Таблиця 2.4 – Аналіз показників ліквідності ТОВ «ЛКФ «Світоч»⁷

Показники	Нормативне значення	2021 рік	2022 рік	Відхилення	
				абсолютне	відносне, %
1	2	3	4	5	6
Коефіцієнт поточної ліквідності	1-3	3,8	2,2	-1,6	-42,1
Коефіцієнт швидкої ліквідності	1-2	2,9	1,4	-1,5	-51,7
Коефіцієнт абсолютної ліквідності	0,2-0,6	0,01	0,002	-0,008	-80

За даними таблиці 2.4, можемо зробити такий висновок:

– коефіцієнт поточної ліквідності в 2021 році склав 3,8, що перевищує нормативне значення. Це є ознакою неефективної структури активів і надмірного залучення оборотних коштів, що в свою чергу призводить до збільшення фінансових витрат. В 2022 році цей показник вирівнявся до норми і становив 2,2, що свідчить про наявність достатнього обсягу оборотних активів компанії для повернення її поточних зобов'язань. Кредитори можуть бути впевнені, що погашення боргів відбудеться вчасно. Крім того, такий рівень коефіцієнта поточної ліквідності вказує на те, що підприємство має потенціал для подальшого розвитку та розширення своєї діяльності;

– коефіцієнт швидкої ліквідності в 2021 та 2022 роках свідчить про те, що оборотних коштів підприємства було достатньо для покриття зобов'язань;

– коефіцієнт абсолютної ліквідності за аналізований період знаходиться значно нижче нормативного значення. Це вказує на те, що в компанії недостатньо грошових коштів для погашення своїх фінансових зобов'язань.

Проведемо аналіз показників фінансової стійкості компанії для більш точних висновків щодо її фінансового стану (табл. 2.5).

⁷ Складено автором за даними з Додатку А.

Таблиця 2.5 – Аналіз показників фінансової стійкості ТОВ «ЛКФ «Світоч»⁸

Показники	Нормативне значення	2021 рік	2022 рік	Відхилення	
				абсолютне	відносне, %
1	2	3	4	5	6
Коефіцієнт автономії (фінансової незалежності)	>0,5	0,69	0,57	-0,12	-17,4
Коефіцієнт забезпеченості власними обіговими засобами	>0,1	0,42	0,23	-0,19	-45,2
Коефіцієнт ефективності використання власних коштів	>0,4	0,06	-0,09	-0,15	-250
Коефіцієнт маневреності власного капіталу	>0,1	0,57	0,54	-0,03	-5,3
Коефіцієнт співвідношення залучених і власних коштів	<1	0,45	0,76	0,31	68,9
Коефіцієнт використання фінансових ресурсів усього майна	збільшення	0,04	-0,05	-0,09	-225
Коефіцієнт фінансової стійкості	0,7-0,9	0,86	0,74	-0,12	-13,9

Згідно таблиці 2.5, більшість показників фінансової стійкості компанії перевищують нормативні значення, що свідчить про її високий рівень фінансової стабільності.

Коефіцієнт фінансової автономії є одним із найбільш важливих коефіцієнтів фінансової стійкості. Він важливий як для кредиторів, так і для власників підприємства. Значення цього показника протягом 2022 року зменшилось з 0,69 до 0,57, що підтверджує здатність львівської кондитерської фабрики профінансувати 57% активів за рахунок власного капіталу.

У звітному періоді коефіцієнт забезпеченості власними обіговими засобами склав 0,23, що є вищий за нормативний. Це вказує на можливість компанії

⁸ Складено автором за даними з Додатку А.

здійснювати активну діяльність навіть у випадку обмеження доступу до позикових коштів і зовнішніх джерел фінансування.

Негативним у діяльності компанії є зменшення значення коефіцієнта ефективності використання власних коштів та коефіцієнта використання фінансових ресурсів усього майна, яке спричинено збитком (чистим фінансовим результатом) в 2022 році. Така ситуація вимагає уваги та може потребувати коригування стратегій управління і фінансової політики компанії.

Всі інші показники фінансової стійкості є в межах нормативного значення, що вказує на оптимальну роботу підприємства.

Для більш глибокого аналізу фінансового стану ТОВ «ЛКФ «Світоч» досліджено економічні результати його діяльності, зокрема: дохід, чистий дохід, чистий прибуток (табл. 2.6).

Таблиця 2.6 – Аналіз фінансових результатів діяльності ТОВ «ЛКФ «Світоч»⁹

Показники	2021 рік, тис. грн.	2022 рік, тис. грн.	Відхилення	
			абсолютне, тис. грн.	відносне, %
Чистий дохід від реалізації продукції (товарів, робіт, послуг)	2 572 657	2 635 805	63 148	2,4
Собівартість реалізованої продукції (товарів, робіт, послуг)	2 329 241	2 387 340	58 099	2,5
Валовий прибуток (збиток)	243 416	248 465	5 049	2,1
Інші операційні доходи	15 574	8 449	-7 125	-45,7
Адміністративні витрати	73 764	86 590	12 826	17,4
Витрати на збут	15 833	12 293	-3 540	-22,3
Інші операційні витрати	27 331	59 948	32 617	119,3
Прибуток (збиток) від операційної діяльності	142 062	98 083	-43 979	-30,9
Фінансові витрати	20 411	28 627	8 216	40,2
Інші витрати	17 984	192 380	174 396	969,7
Чистий прибуток (збиток)	91 227	-127 993	-219 220	-240,3

За даними таблиці 2.6 можемо зробити висновок про загальне погіршення фінансових результатів аналізованого підприємства, оскільки в 2022 році воно

⁹ Складено автором за даними з Додатку Б.

знало збитку в розмірі 127 993 тис. грн. Це може бути спричинено наступними факторами:

- зменшення операційних доходів у 2022 році на 7 125 тис. грн. або на 45,7% в порівнянні з 2021 роком;
- збільшення адміністративних витрат у звітному періоді на 12 826 тис. грн. або на 17,4%;
- зростання інших операційних витрат на 32 617 тис. грн. або на 119,3%;
- збільшення фінансових витрат на 8 216 тис. грн. або на 40,2%;
- суттєве зростання інших витрат на 174 396 тис. грн. або на 969,7%.

Не завжди можна однозначно вважати зростання валового прибутку позитивним явищем, адже це може бути наслідком підвищення цін на продукцію компанії. Проте також можливо, що це свідчить про збільшення обсягів продажів.

Для оцінки рівня прибутковості чи збитковості та раціонального використання наявних ресурсів досліджено показники рентабельності й ділової активності ТОВ «ЛКФ «Світоч» (табл. 2.7).

Таблиця 2.7 – Аналіз показників рентабельності та ділової активності ТОВ «ЛКФ «Світоч»¹⁰

Показники	2021 рік	2022 рік	Відхилення	
			абсолютне	відносне
Рентабельність виробництва, %	9,7	-8,8	-18,5	-190,7
Рентабельність активів, %	4,6	-5,9	-10,5	-228,3
Рентабельність продажів, %	3,5	-4,8	-8,3	-237,1
Рентабельність капіталу, %	6,7	-9,4	-16,1	-240,3
Коефіцієнт обіговості активів (ресурсовіддача)	1,3	1,2	-0,1	-7,7
Коефіцієнт обіговості запасів	10,2	6,8	-3,4	-33,3
Коефіцієнт обіговості власного капіталу	1,9	1,9	-	-
Коефіцієнт обіговості кредиторської заборгованості	9,2	9,1	-0,1	-1,1
Коефіцієнт обіговості дебіторської заборгованості	3,3	3,2	-0,1	-3

¹⁰ Складено автором за даними з Додатку А, Б.

Дані, наведені в таблиці 2.7, вказують про значні негативні зміни в рівні прибутковості досліджуваного підприємства. Всі види рентабельності в 2022 році мали від'ємне відхилення порівняно з 2021 роком через збитковість.

Протягом аналізованого періоду коефіцієнт обіговості активів компанії скоротився на 7,7%, що свідчить про низький рівень поповнення її активів.

Коефіцієнт обіговості запасів зменшився з 10,2 до 6,8, що може вказувати на складнощі управління запасами.

Коефіцієнт обіговості власного капіталу залишився без змін, тобто було вироблено продукції на кожну гривню залучених коштів власників у розмірі 1,9 грн.

Коефіцієнти обіговості кредиторської та дебіторської заборгованості були стабільними протягом 2021-2022 рр. Значення цих показників коливалися у межах 9,1-9,2 та 3,2-3,3 оборотів в рік відповідно.

Результати проведених досліджень вказують на загальне погіршення фінансово-економічного стану ТОВ «ЛКФ «Світоч» у 2022 році.

2.3 Аналіз витрат та собівартості продукції ТОВ «ЛКФ «Світоч»

Проведемо аналіз операційних витрат, оскільки вони безпосередньо впливають на фінансові результати роботи компанії (табл. 2.8).

Таблиця 2.8 – Аналіз обсягу і структури операційних витрат ТОВ «ЛКФ «Світоч»¹¹

Елементи операційних витрат	2021 рік		2022 рік		Відхилення за рік	
	тис. грн.	%	тис. грн.	%	абсолютне, тис. грн.	відносне, %
Матеріальні витрати	1 874 899	76,6	1 940 993	76,2	66 094	3,5
Витрати на оплату праці	231 759	9,5	230 060	9,1	-1 699	-0,7
Відрахування на соціальні заходи	48 390	2,1	46 225	1,8	-2 165	-4,5
Амортизація	89 314	3,6	93 808	3,7	4 494	5,1
Інші операційні витрати	201 807	8,2	235 085	9,2	33 278	16,5
Всього	2 446 169	100	2 546 171	100	100 002	4,1

¹¹ Складено автором за даними з Додатку Б.

Як видно із таблиці 2.8, за останній рік операційні витрати зросли на 100 002 тис. грн. або на 4,1%, що може свідчити про розширення масштабів діяльності компанії. Найбільший приріст в 2022 році мав елемент «Інші операційні витрати», що збільшився на 16,5% порівняно з 2021 роком. Зросли й матеріальні витрати та амортизація на 3,5% і 5,1% відповідно.

У структурі операційних витрат ТОВ «ЛКФ «Світоч» матеріальні витрати займають найбільшу питому вагу, як у будь-якому іншому підприємстві в галузі харчової промисловості. В 2021 році вони становили 76,6%. Найменшу частку склали амортизація (3,6%) та відрахування на соціальні заходи (2,1%).

У 2022 році структура операційних витрат практично не змінилась, за винятком збільшення частки інших операційних витрат на 1%.

Витрати, що виникають у процесі операційної діяльності та не включаються до собівартості реалізованої продукції поділяються на адміністративні витрати, витрати на збут та інші операційні витрати. Вони не пов'язані безпосередньо з виробництвом, але необхідні для забезпечення нормального функціонування підприємства.

Проаналізуємо склад позавиробничих витрат у таблиці 2.9.

Таблиця 2.9 – Аналіз обсягу і структури позавиробничих витрат ТОВ «ЛКФ «Світоч»¹²

Найменування та склад витрат	2021 рік		2022 рік		Відхилення за рік	
	тис. грн.	%	тис. грн.	%	абсолютне, тис. грн.	відносне, %
1	2	3	4	5	6	7
Адміністративні витрати						
Заробітна плата та інші пов'язані витрати	35 669	48,3	35 943	41,5	274	0,8
Професійні послуги	24 281	32,9	35 971	41,6	11 690	48,1
Амортизація необоротних активів	7 100	9,7	7 544	8,7	444	6,2
Податки, збори та інші обов'язкові внески	823	1,1	1 278	1,5	455	55,3
Комісії банків та витрати	505	0,7	461	0,5	-44	-8,7

¹² Складено автором за даними [15].

Продовження таблиці 2.9

1	2	3	4	5	6	7
Технічне обслуговування та ремонт необоротних активів	366	0,5	387	0,4	21	5,7
Відрядження працівників	152	0,2	462	0,5	310	203,9
Послуги зв'язку	163	0,2	168	0,2	5	3,1
Загальні корпоративні витрати	177	0,2	161	0,2	-16	-9
Інші адміністративні витрати	4 528	6,2	4 215	4,9	-313	-6,9
Всього	73 764	100	86 590	100	12 826	17,4
Витрати на збут						
Амортизація необоротних активів	6 893	43,5	7 746	63	853	12,4
Пакувальні матеріали	6 233	39,4	3 107	25,3	-3 126	-50,1
Транспорт та експедиція	1 648	10,4	784	6,4	-864	-52,4
Інші витрати на збут	1 059	6,7	656	5,3	-403	-38
Всього	15 833	100	12 293	100	-3 540	-22,3
Інші операційні витрати						
Негативні курсові різниці	3 941	14,4	24 913	41,5	20 972	532,1
Резерв на покриття очікуваних кредитних збитків від торгової дебіторської заборгованості	2 192	8	18 891	31,5	16 699	761,8
Страховання	4 915	18	5 032	8,4	117	2,4
Пенсійне забезпечення	3 335	12,2	2 957	4,9	-378	-11,3
Переробка, зберігання та утилізація відходів	1 090	4	1 279	2,1	189	17,3
Дослідження та розробки	1 015	3,7	966	1,7	-49	-4,8
Списання сумнівних боргів	28	0,1	615	1,1	587	2 096,4
Втрати за наслідками інвентаризації	1 717	6,3	-	-	-	-
Інші витрати	9 098	33,3	5 295	8,8	-3 803	-41,8
Всього	27 331	100	59 948	100	32 617	119,3

За аналізований період адміністративні витрати зросли на 12 826 тис. грн. або на 17,4%. Найбільший приріст мали такі витрати:

- професійні послуги – на 48,1%;
- податки, зроби та інші обов'язкові внески – на 55,3%;
- відрядження працівників – на 203,9%.

У структурі адміністративних затрат у 2021 році переважали витрати на заробітну плату та інші пов'язані витрати (48,3%), проте у звітному періоді найбільшу частку склали витрати на професійні послуги (41,6%). Найменшу

частку за 2021-2022 рр. становили затрати на відрядження працівників, послуги зв'язку та загальні корпоративні витрати.

Основна частина збутових витрат пов'язана з готовою продукцією, яка виготовляється на замовлення іноземними компаніями групи Nestle відповідно до умов договорів. У звітному періоді спостерігаємо зниження всіх складових витрат на збут, окрім витрат на амортизацію необоротних активів. Загальна сума даного показника у 2022 році скоротилася на 3 540 тис. грн. або на 22,3%. За 2 роки найбільшу частку склали затрати на амортизацію необоротних активів та пакувальні матеріали, а найменшу – інші витрати на збут.

У 2022 році інші операційні витрати зросли на 32 617 грн. або на 119,3%. Значний ріст відбувся за рахунок збільшення витрат, пов'язаних з негативними курсами різниці, резервом на покриття очікуваних кредитних збитків від торгової дебіторської заборгованості та списанням сумнівних боргів. У структурі даного виду позавиробничих витрат у 2021 році переважали інші витрати (33,3%), а у наступному році найбільшу частку становили витрати, пов'язані з негативними курсами різниці. Така зміна у структурі може бути викликана політичною та економічною нестабільністю в Україні. Найменшу частку склали затрати, пов'язані із списанням сумнівних боргів.

Проаналізуємо питому вагу кожного виду позавиробничих витрат компанії за 2 роки (рис. 2.2 – 2.3). За аналізований період найбільшу частку позавиробничих витрат підприємства займали адміністративні витрати. У 2022 році відбулося збільшення їх частки і зменшення частки витрат на збут, тоді як інші операційні витрати залишилися майже незмінними.

Один із ключових показників собівартості – це витрати на 1 грн. реалізованої продукції. Він показує скільки коштує виробництво одиниці продукції, що в свою чергу дозволяє оцінити ефективність використання ресурсів, виявити можливості для зниження витрат і підвищення прибутковості.



Рисунок 2.2 – Структура позавиробничих витрат ТОВ «ЛКФ «Світоч» у 2021 році



Рисунок 2.3 – Структура позавиробничих витрат ТОВ «ЛКФ «Світоч» у 2022 році

У таблиці 2.10 наведено витрати на 1 грн. реалізованої продукції львівської кондитерської фабрики за 2021-2022 рр.

Таблиця 2.10 – Аналіз витрат на 1 грн. реалізованої продукції ТОВ «ЛКФ «Світоч»¹³

Вид продукції (товарів, робіт, послуги)	Витрати на 1 грн. реалізованої продукції, коп.		Відхилення	
	2021 рік	2022 рік	абсолютне, коп.	відносне, %
Кава або продукція на її основі	90,5	90,5	-	-
Вафлі або продукти на їх основі	90,4	90,4	-	-
Шоколадні цукерки	90,6	90,5	-0,1	-0,11
Шоколад у пластинах або плитках з різною начинкою чи без	90,3	90,6	0,003	0,33
Проведення дегустацій, виставок, доставка продукції, організація рекламних заходів	90,5	90,4	-0,1	-0,11
Всі види продукції (товарів, робіт, послуг)	90,5	90,6	0,1	0,11

Отже, витрати на 1 грн. реалізованої продукції для всіх видів продукції (товарів, робіт, послуг) в 2022 році склали 90,6 копійок. Протягом року відбулось мізерне зростання даного показника на 0,1 копійку, що свідчить про практично відсутність змін. Проведемо аналіз складу собівартості реалізованої продукції (товарів, робіт, послуг) компанії за 2 роки у таблиці 2.11.

Таблиця 2.11 – Собівартість реалізованої продукції ТОВ «ЛКФ «Світоч»¹⁴

Статті витрат	2021 рік, тис. грн.	2022 рік, тис. грн.	Відхилення	
			абсолютне, тис. грн.	відносне, %
Сировина та матеріали	1 841 641	1 900 876	59 235	3,2
Заробітна плата та інші пов'язані витрати	241 820	238 098	-3 722	-1,5
Газ та електроенергія	75 833	103 095	27 262	35,9
Амортизація необоротних активів	74 940	77 851	2 911	3,9
Технічне обслуговування та ремонт необоротних активів	26 973	23 414	-3 559	-13,2
Упакування продукції	34 021	18 446	-15 575	-45,8
Зберігання товарно-матеріальних цінностей	9 620	9 048	-572	-5,9
Сертифікація продукції	5 233	4 470	-763	-14,6
Утримання виробничих приміщень	3 536	3 835	299	8,4
Перевезення працівників	8 554	-	-	-
Інші накладні виробничі витрати	7 070	8 207	1 137	16,1
Всього	2 329 241	2 387 340	58 099	2,5

¹³ Складено автором за даними [15].

¹⁴ Складено автором за даними [15].

Як засвідчують дані таблиці 2.11, у 2022 році відбулось зростання собівартості реалізованої продукції порівняно з 2021 роком на 58 099 тис. грн. або на 2,5%. Це зумовлено збільшенням витрат на сировину та матеріали, газ та електроенергію, амортизацію необоротних активів, утримання виробничих приміщень та інших накладних виробничих витрат. Таке відхилення може також пояснюватись підвищенням рівня цін та інфляції. Позитивним є зменшення витрат на пакування та допоміжних робіт на 45,8%.

Таким чином, у другому розділі кваліфікаційної роботи бакалавра розкрито суть виробничо-господарської діяльності ТОВ «ЛКФ «Світоч», що виробляє різноманітну кондитерську продукцію. Детально розглянуто економічне середовище, організаційну структуру, кадрову та соціальну політику компанії.

Фінансово-економічний аналіз підприємства свідчить про наявність застарілих основних засобів, що потребують модернізації. Майновий стан в 2022 році ТОВ «ЛКФ «Світоч» погіршився, проте коефіцієнти ліквідності та фінансової стійкості знаходяться в межах оптимального рівня. Виявлено негативні зміни в фінансових показниках, зокрема збитковість та зменшення рентабельності, що свідчать про загальне погіршення фінансового стану компанії. Показники обіговості активів та запасів зменшилися, що може вказувати на проблеми управління активами та запасами. Інші показники ділової активності знаходились в межах норми. Загалом спостерігається тенденція погіршення фінансового стану у 2022 році, що вимагає прийняття заходів для покращення ефективності управління та фінансової діяльності підприємства.

Також було досліджено витрати ТОВ «ЛКФ «Світоч», їхню структуру та динаміку. Зокрема, операційні витрати підприємства зросли протягом останнього року. Структура позавиробничих витрат практично залишилась незмінною, хоча частка адміністративних витрат значно збільшилась. Загальні операційні витрати великим чином впливають на собівартість продукції, яка зросла у 2022 році порівняно з попереднім роком, переважно через збільшення витрат на сировину, матеріали, електроенергію та амортизацію.

РОЗДІЛ 3

ШЛЯХИ ЗНИЖЕННЯ СОБІВАРТОСТІ ПРОДУКЦІЇ ТОВ «ЛЬВІВСЬКА КОНДИТЕРСЬКА ФАБРИКА «СВІТОЧ»

3.1 Економічне обґрунтування шляхів та резервів зниження собівартості продукції ТОВ «ЛКФ «Світоч»

Основною метою діяльності будь-якої компанії є отримання прибутку та його збільшення шляхом оптимізації собівартості продукції. Та окрім цього, зниження витрат може призвести і до інших позитивних результатів діяльності підприємства:

- покращення фінансово-економічних показників;
- підвищення конкурентоспроможності;
- збільшення обсягу виробництва при наявних ресурсах та прискорення оборотності оборотних активів шляхом зменшення витрат на одиницю продукції;
- загальне зниження матеріальних витрат має позитивний вплив на економіку держави, коли важливе збереження ресурсів;
- зменшення собівартості може призвести до зниження цін на продукцію, що в свою чергу сприяє підвищенню рівня задоволеності споживачів;
- становлення іміджу компанії серед інвесторів як ефективного та економічно вигідного підприємства.

Внаслідок проведеного аналізу виявлено, що ТОВ «ЛКФ «Світоч» має необхідність в зниженні витрат через незадовільні фінансові показники, такі як збиток та низький рівень абсолютної ліквідності. Також отримано негативні дані під час дослідження майнового стану підприємства, а саме від'ємну тенденцію коефіцієнта вибуття основних фондів та фондівіддачі.

Для вирішення проблеми скорочення витрат на виробництво та реалізації продукції необхідно розробити комплексну програму, яка буде переглядатися щорічно, враховуючи зміни у компанії. Ця програма має враховувати всі фактори,

що впливають на зниження собівартості продукції. В загальному, в ній повинні бути відображені наступні заходи:

- впровадження нових технологій, комплексної автоматизації виробничих процесів, використання сучасного обладнання. Ці заходи спрямовані на зменшення витрат часу та ресурсів;

- вдосконалення логістичних процесів, включаючи постачання сировини та вивіз готової продукції, з метою зменшення витрат на транспортування та складування;

- розгляд можливостей для використання енергоефективних технологій та обладнання, що дозволить зменшити витрати енергії;

- економія матеріальних ресурсів шляхом використання прогресивних видів матеріалів, оптимізації процесів виробництва, переробки виробничих відходів та їх використання, розробки ефективної системи контролю;

- поліпшення використання основних засобів, а саме надання зайвого майна компанії в оренду або його продаж, збільшення завантаженості машин й устаткування, модернізація обладнання;

- покращення роботи працівників, що включає збереження оптимальної кількості персоналу, підвищення рівня його кваліфікації, створення мотивації високопродуктивної праці;

- удосконалення організації виробництва шляхом поглиблення концентрації, кооперації, спеціалізації й диверсифікації діяльності підприємства.

Отже, резервами зниження собівартості продукції можуть бути:

- недопущення понадпланового витрачання матеріалів та підвищення вартості одиниці товарно-матеріальних цінностей;

- недопущення непродуктивних виплат заробітної плати;

- недопущення непродуктивних витрат на утримання та експлуатацію обладнання;

- недопущення непродуктивних затрат на управління та обслуговування виробництва;

- розширення спеціалізації і кооперування;

- підвищення продуктивності праці;
- зниження матеріаломісткості продукції.

Таким чином, досягнути максимальний ефект зниження витрат на виробництво та реалізацію продукції можливо тільки за умови комплексної програми скорочення витрат, а не окремих дій.

Отож в таблиці 3.1 запропонуємо наступні основні шляхи зниження собівартості продукції досліджуваної компанії.

Таблиця 3.1 – Основні шляхи зниження собівартості продукції ТОВ «ЛКФ «Світоч»

№ п/п	Найменування запропонованого шляху	Зміст та економічний ефект
1	2	3
1.	Вдосконалення технічного рівня виробництва	<ul style="list-style-type: none"> – упровадження нових та прогресивних оборотних фондів, автоматизація та механізація виробничих процесів дозволить підвищити продуктивність праці, що особливо важливо для кондитерських підприємств, оскільки вони мають значну частку матеріальних витрат у загальній структурі собівартості. Це призведе до зменшення норми витрат сировини; – для економії затрат на робочу силу рекомендується придбання автоматизованих фасувально-пакувальних машини, які самостійно виконують всі операції упакування продукції, включаючи нанесення етикеток, запаювання упаковок та їх групування для подальшого транспортування; – впровадження обладнання для переробки відходів та повторного використання їх у виробництві може знизити витрати на сировину та матеріали; – введення автоматизованого обладнання може замінити деякі операції, що раніше виконувалися вручну допоміжним і підсобним персоналом, тим самим зменшуючи витрати на заробітну плату.
2.	Покращення організації виробництва і праці	<ul style="list-style-type: none"> – розробка оптимального графіка роботи обладнання та працівників дозволить уникнути перевантаження або простою устаткування та зменшити перерви між операціями; – раціональне розташування обладнання та складських приміщень забезпечить мінімальні втрати часу на переміщення матеріалів та готової продукції; – використання вторинної сировини та матеріалів у технологічних процесах; – перегляд організаційної структури підприємства з метою зменшення бюрократії та надмірних рівнів управління. Це дозволить скоротити зайві посади і

Продовження таблиці 3.1

1	2	3
		<ul style="list-style-type: none"> – дублювання обов'язків, що в свою чергу, зменшить адміністративні витрати.
3.	<p>Оптимізація витрат на амортизацію необоротних активів та їх ремонт</p>	<ul style="list-style-type: none"> – проведення регулярних оглядів обладнання з метою виявлення потенційних проблем дозволить швидше уникнути серйозних поломок та знизить витрати на ремонт; – планування графіку технічного обслуговування для запобігання непланової зупинки виробництва.
4.	<p>Оптимізація витрат на газ та електроенергію</p>	<ul style="list-style-type: none"> – фарбування стін приміщень світлою фарбою, що може підвищити рівень освітлення; – розширення площі склопакетів та вилучення штор дозволить забезпечити велику кількість денного світла; – утеплення приміщень допоможе зберегти тепло взимку; – перехід на LED-освітлення, яке споживає менше електроенергії; – інвестування у печі та варильні котли може значно знизити споживання газу; – установка сонячних батарей для використання та акумуляції електроенергії на виробництві, обігріву приміщення; – постійний моніторинг режиму освітлення за допомогою датчиків присутності та руху в приміщеннях, у яких відсутні постійні роботи чи перебування людей.
5.	<p>Удосконалення системи зберігання товарно-матеріальних цінностей та оптимізація логістичних процесів</p>	<ul style="list-style-type: none"> – оптимізація термінів поставок і перегляд постачальників, які постачають сировину і матеріали. Може бути розглянута співпраця з місцевими постачальниками, що сприятиме скороченню часу доставки та зменшенню витрат на збут; – використання системи FIFO «першим прийшов, першим вийшов» допоможе уникнути застою товарів; – використання систем Just-in-Time, яка спрямована на мінімізацію запасів на складі шляхом постачання їх в потрібний момент, коли вони необхідні для виробництва або продажу.
6.	<p>Розробка ефективної маркетингової стратегії</p>	<ul style="list-style-type: none"> – розробка унікальних асортиментів кондитерських виробів з використанням якісних інгредієнтів та оригінальних рецептур може дозволити встановити більш високі ціни, тим самим забезпечивши більші маржинальні прибутки; – привабливий та екологічно чистий дизайн упаковки може сприяти підвищенню споживчого попиту на продукцію, що дозволить збільшити обсяги продажів; – розширення каналів збуту через співпрацю із різними супермаркетами, кафе, ресторанами та іншими точками продажу;

Продовження таблиці 3.1

1	2	3
		<ul style="list-style-type: none"> – ведення блогу, створення відеоконтенту та активна участь у соціальних мережах можуть збільшити зацікавленість споживачів; – просування пакетних пропозицій, наприклад подарункових наборів.

Враховуючи вищевказану інформацію, розробимо два проєктних заходи з метою зниження собівартості продукції львівської кондитерської фабрики.

Першим проєктом є оптимізація витрат на сировину й матеріали, які займають найбільшу питому вагу у структурі собівартості реалізованої продукції.

Для економії матеріальних ресурсів пропонується використання вторинної сировини та матеріалів, які виникають абсолютно на всіх етапах виробництва кондитерських виробів. Вони утворюються у процесі підготовки сировини для виготовлення цукерок, їх декорування та упакування, під час приготування сиропу, формування помадних мас тощо. Враховуючи неможливість повного уникнення утворенню відходів, їх можна використовувати для подальшого виробництва, що сприяє більш ефективному використанню ресурсів та зниженню собівартості продукції.

Невід’ємним інгредієнтом більшості кондитерської продукції є шоколад. При дотриманні всіх умов обробки шоколаду розглянемо наступні способи використання його відходів:

- залишки та обрізки шоколаду можна повторно використовувати, змішуючи їх з наступною партією шоколаду того ж самого сорту, виду та категорії;

- шоколадні відходи можуть бути розтоплені та використані для глазурування або начинки інших виробів.

Відходи какао, так само як і відходи шоколаду, можна використовувати та переробляти для створення різноманітних продуктів. Зокрема, оболонка какао-бобів підлягає переробці у якісний какао-порошок.

Непридатні до споживання помадні, збивні цукерки та желе, яке не покрито шоколадом, можна перетворити на безбарвний, нейтральний сироп без запаху, який підлягає повторному використанню у будь-яких кондитерських процесах.

У процесі виробництва продукції ТОВ «ЛКФ «Світоч» використовуються фрукти, з яких також утворюються відходи у вигляді пошкоджень, псування та обрізків. Пропонується переробити їх на джеми, желе та інші продукти, які можуть бути використані для виготовлення начинки тортів, тістечок та інших продуктів.

Перед використанням будь-яких відходів важливо переконатися, що вони якісні та безпечні. Застосування вторинної сировини у виробництві продукції може знизити витрати на сировину, утилізацію відходів та зменшити негативний вплив на довкілля.

Другим проєктним заходом є скорочення витрат на оплату праці, що займають вагоме місце у структурі собівартості продукції. Рекомендується впровадження автоматизованих фасувально-пакувальних машин, які автоматично дозують та пакують продукцію різного складу, форми та консистенції. Ці апарати забезпечують швидке та ефективне упакування, сприяючи зниженню витрат на робочу силу та підвищенню продуктивності виробництва.

Вибір фасувально-пакувального обладнання для кондитерського підприємства залежить від багатьох факторів, таких як:

- вид продукції;
- обсяг виробництва;
- бюджет компанії;
- вимоги до упаковки;
- інші фактори.

Оскільки ТОВ «ЛКФ «Світоч» позиціонується як велике підприємство, слід враховувати необхідність високошвидкісного фасувально-пакувального устаткування. Можна розглянути впровадження наступного обладнання:

– горизонтальні пакувальні машини. Вони використовуються для упакування продуктів у плівку або інші гнучкі матеріали. Таке обладнання

підходить для упаковки цукерок, печива, тістечок та інших кондитерських виробів;

– вертикальні пакувальні машини. Це устаткування призначене для упаковки продукції у коробки та інші жорсткі матеріали. Ними можна упакувати шоколад, цукерки та печива;

– обладнання для автоматичного розміщення та упакування. Такі машини автоматично розміщують вироби в упаковку і запаяють їх;

– автоматичні фасувальні лінії. Вони включають в себе дозування, фасування, пакування та маркування продукції.

На підприємстві використовується напівавтоматичне фасувальне устаткування PIN-20-V1 для упакування цукерок, шоколаду, печива та інших товарів. Кондитерська продукція вручну поміщається на стрічковий конвеєр, який подає її в дозатор. Дозатор автоматично вимірює задану кількість продукту, який далі формується в упаковку та запечатуються. Готова упаковка виводиться з машини на стрічку транспортування. Таке обладнання має ряд недоліків, зокрема залежність від людської праці та невисока продуктивність.

Для ТОВ «ЛКФ «Світоч» запропоновано впровадження нової та вдосконаленої високошвидкісної горизонтальної пакувальної машина «flow-pac» 051.67.01 (рис. 3.1).



Рисунок 3.1 – Високошвидкісна горизонтальна пакувальна машина «flow-pac» 051.67.01

Процеси подачі виробів, зважування, фасування, дозування, запечатування, нанесення етикеток та групування здійснюються повністю автоматично. Таке обладнання відмінно фасує дрібні вироби в одну загальну упаковку, а саме цукерки, шоколад, мармелад тощо. Машина може зберігати 100 наборів параметрів пакування (положення виробу, швидкість пакування, довжина пакета). Вартість такого обладнання – 1 500 000 грн. Дана машина має сертифікати ISO 9001:2000 і CE. Економічний ефект від впровадження даного устаткування:

- збільшення продуктивності, яка становить 500 упаковок/хв;
- зменшення кількості працівників, необхідних для виконання робіт з фасування та пакування продукції;
- зменшення кількості відходів, пов'язаних з пакуванням.
- скорочення витрат на пакувальні матеріали;
- краща гнучкість та адаптація обладнання для роботи з різними типами та розмірами упаковки;
- зниження витрат на обслуговування та ремонт.

3.2 Розрахунок та оцінка показників ефективності впровадження фасувально-пакувального обладнання

Під час аналізу собівартості продукції ТОВ «ЛКФ «Світоч» виявлені резерви її зниження. Було запропоновано два проєктних заходи, які сприятимуть зменшенню витрат компанії. У попередньому підрозділі досліджено, чому кожен із заходів має бути впроваджений. Тепер дослідимо загальний вплив реалізації одного із заходів та відобразимо зміну загального прибутку підприємства.

Почнемо з оцінки основних техніко-економічних показників нового фасувально-пакувального обладнання. У таблиці 3.2 порівняємо високошвидкісну горизонтальну пакувальну машину «flow-pac» 051.67.01, яка є повністю автоматичною, та наявний на підприємстві фасувально-пакувальний напівавтомат з ваговим дозатором PIN-20-V1.

Таблиця 3.2 – Порівняння основних технічно-економічних показників фасувально-пакувальних обладнань

№ п/п	Показники	Наявне фасувально-пакувальне обладнання (PIN-20-V1)	Нове фасувально-пакувальне обладнання (високошвидкісна горизонтальна пакувальна машина «flow-rac» 051.67.01)
1	2	3	4
1.	Продуктивність, упаковок/хв	до 10	до 500
2.	Кількість обладнання на підприємстві, штук	5	1
3.	Кількість операторів, необхідних для роботи одного обладнання, осіб	2	1
4.	Загальна кількість працівників, необхідних для забезпечення ефективної роботи усіх обладнань, осіб	15	2
5.	Споживана потужність за 1 год, кВт	2	1,5

Як бачимо, впровадження нового обладнання має такі переваги:

- збільшення продуктивності у 50 раз;
- скорочення кількості працівників, необхідних для виконання робіт з фасування та упакування продукції;
- зменшення споживання електроенергії, що може призвести до часткового скорочення собівартості продукції.

Заміна фасувально-пакувального обладнання може бути важливою для компанії через зростання її доходів. Чим більший обсяг продаж та випуск продукції, тим більша потреба в її ефективному упакуванні. Якщо підприємство буде розширювати свій асортимент продукції, то може знадобитися нове обладнання, яке зможе обробляти різні типи, види та розміри упаковки. Дані про фінансові результати ТОВ «ЛКФ «Світоч» за останні роки свідчать про стабільне зростання чистого доходу від реалізації продукції щороку.

Розрахуємо початкові інвестиції, а саме витрати на придбання, транспортування, встановлення та налагодження обладнання у таблиці 3.3.

Таблиця 3.3 – Розрахунок початкових інвестицій установки високошвидкісної горизонтальної пакувальної машини «flow-rac» 051.67.01

№ п/п	Найменування витрат	Вартість, грн.
1	2	3
1.	Обладнання	1 500 000
2.	Доставка	12 000
3.	Монтаж та підключення до електромережі	20 000
4.	Навчання персоналу	10 000
5.	Інші витрати (інструменти, запчастини)	15 000
6.	Загальні початкові інвестиції	1 557 000

Наступним кроком буде обчислення поточних витрат на утримання нового фасувально-пакувального обладнання, що включають витрати на електроенергію та його технічне обслуговування й ремонт.

Витрати на електроенергію залежать від декількох факторів:

- потужність обладнання: 1,5 кВт;
- час роботи обладнання: 10 год, 256 робочих днів;
- тариф на електроенергію: станом на 01.01.2024 по теперішній час – 528,57 МВт/год або 0,52857 кВт/год [17].

Споживання електроенергії за 1 рік = 1,5 кВт*10 год*256 днів = 3840 кВт.

Вартість електроенергії за 1 рік = 3840 кВт*0,52857 кВт/год = 2030 грн.

Отже, протягом одного року роботи обладнання буде використано близько 3840 кВт/год електроенергії, що становить у сумі 2030 грн.

Очікувані витрати на технічне обслуговування та ремонт машини протягом року становлять приблизно 75 000 грн. (вартість запчастин – 50 000 грн., вартість роботи допоміжних працівників – 15 000 грн.). Витрати на утримання наявного обладнання є більшими через те, що його на підприємстві є 5 одиниць, а також воно є застарілим.

Сумарні поточні витрати = 2030 + 75 000 = 77 030 грн.

У таблиці 3.4 наведемо економію різних статей витрат при впровадженні нового фасувально-пакувального обладнання.

Таблиця 3.4 – Економія від впровадження високошвидкісної горизонтальної пакувальної машини «flow-rac» 051.67.01

№ п/п	Стаття витрат	PIN-20-V1	Високошвидкісна горизонтальна пакувальна машина «flow-rac» 051.67.01	Зниження витрат	
				грн.	%
1	2	3	4	5	6
1.	Заробітна плата операторів обладнання, грн.	3 960 000	528 000	-3 432 000	-86,7
2.	Електроенергія, грн.	13 531	2030	-11 501	-85
3.	Технічне обслуговування та ремонт обладнання, грн.	320 000	75 000	-245 000	-76,5
4.	Упакування продукції, грн.	18 446 000	14 756 800	-3 689 200	-20
5.	Загальна економія витрат, грн.	7 377 701			

Проведемо детальне роз'яснення економії кожної статі витрат, наведених у таблиці 3.4:

– зниження витрат на оплату праці. Для обслуговування наявного обладнання необхідно 2 працівників. На підприємстві числиться 15 операторів напівавтоматичної фасувально-пакувальної машини PIN-20-V1, якої є 5 одиниць. Для функціонування одиниці високошвидкісної горизонтальної пакувальної машини «flow-rac» 051.67.01 достатньо двох людей на підприємстві. Річна заробітна плата одного оператора напівавтоматичної фасувально-пакувальної машини становить приблизно 264 000 грн. (22 000 грн. на місяць). Загальна сума зарплати для 15 операторів протягом року становить 3 960 000 грн. Заробітна плата двох операторів нового обладнання на рік складає 528 000 грн.

Зниження витрат на робочу силу = $((528\ 000 - 3\ 960\ 000) / 3\ 960\ 000) * 100\% = -86,7\%$. Таким чином, впровадження вдосконаленого фасувально-пакувального обладнання може призвести до зменшення витрат на оплату праці операторів на 86,7% або на 3 432 000 грн.;

– скорочення витрат на електроенергію. Проведемо розрахунки споживання електроенергії наявного на підприємстві обладнання

PIN-20-V1. Споживання електроенергії за 1 рік для одиниці обладнання = 2 кВт*10 год*256 днів = 5120 кВт.

Споживання електроенергії за 1 рік для 5 одиниць обладнання = 5*5120 = 25 600 кВт.

Вартість електроенергії за 1 рік = 25 600 кВт*0,52857 кВт/год = 13 531 грн.

Зниження витрат на електроенергію = $((2030 - 13 531)/13 531)*100\% = -85\%$. Отже, вартість електроенергії, яку споживає нове обладнання менша на 85% або на 11 501 грн. порівняно із наявним обладнанням;

– зниження витрат на технічне обслуговування та ремонт машини. Напівавтоматичне обладнання PIN-20-V1 потребує щомісячного технічного обслуговування та щорічного капітального ремонту. Приблизно вартість ремонту 5 одиниць обладнання становить 320 000 грн. Зниження витрат на робочу силу = $((75 000 - 320 000)/320 000)*100\% = -76,6\%$. Таким чином, спостерігаємо зменшення даних витрат на 76,6% або на 245 000 грн.

– зменшення витрат на упаковання. Впровадження нової автоматизованої машини може забезпечити більш ефективне використання пакувальних матеріалів та зменшити кількість браку й відходів. При цьому очікується зниження цих витрат приблизно на 20%.

У процесі дослідження встановлено, що в результаті впровадження нового фасувально-пакувального обладнання буде зекономлено 7 377,7 тис. грн.

У таблиці 3.5 представимо порівняння собівартості реалізованої продукції ТОВ «ЛКФ «Світоч» з урахуванням запропонованого заходу.

Таблиця 3.5 – Порівняння собівартості реалізованої продукції «ЛКФ «Світоч» з урахуванням запропонованого заходу

№ п/п	Статті витрат	2022 р., тис. грн.	За планом, тис. грн.	Відхилення	
				абсолютне, тис. грн.	відносне, %
1	2	3	4	5	6
1.	Сировина та матеріали	1 900 876	1 900 876	-	-
2.	Заробітна плата та інші пов'язані витрати	238 098	234 666	-3 432	-1

Продовження таблиці 3.5

1	2	3	4	5	6
3.	Газ та електроенергія	103 095	103 083	-12	-0,01
4.	Амортизація необоротних активів	77 851	77 851	-	-
5.	Технічне обслуговування та ремонт необоротних активів	23 414	23 169	-245	-1,05
6.	Упакування продукції	18 446	14 757	-3 689	-20
7.	Зберігання товарно-матеріальних цінностей	9 048	9 048	-	-
8.	Сертифікація продукції	4 470	4 470	-	-
9.	Утримання виробничих приміщень	3 835	3 835	-	-
10.	Інші накладні виробничі витрати	8 207	8 207	-	-
11.	Всього	2 387 340	2 379 962	-7 378	-0,3

Проаналізуємо зміну питомої ваги кожного виду витрат у собівартості реалізованої продукції ТОВ «ЛКФ «Світоч» у 2022 році та за планом (рис. 3.2 – 3.3).

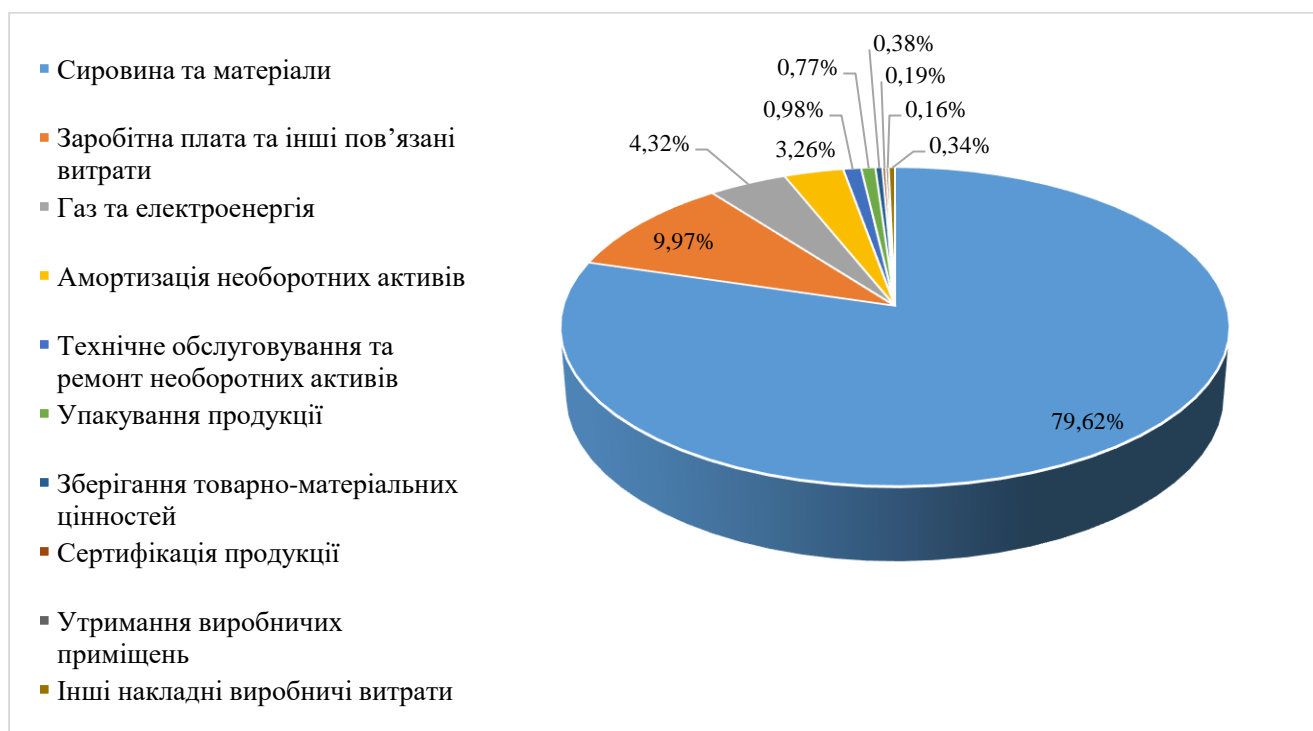


Рисунок 3.2 – Питома вага кожного виду витрат у собівартості реалізованої продукції у 2022 році

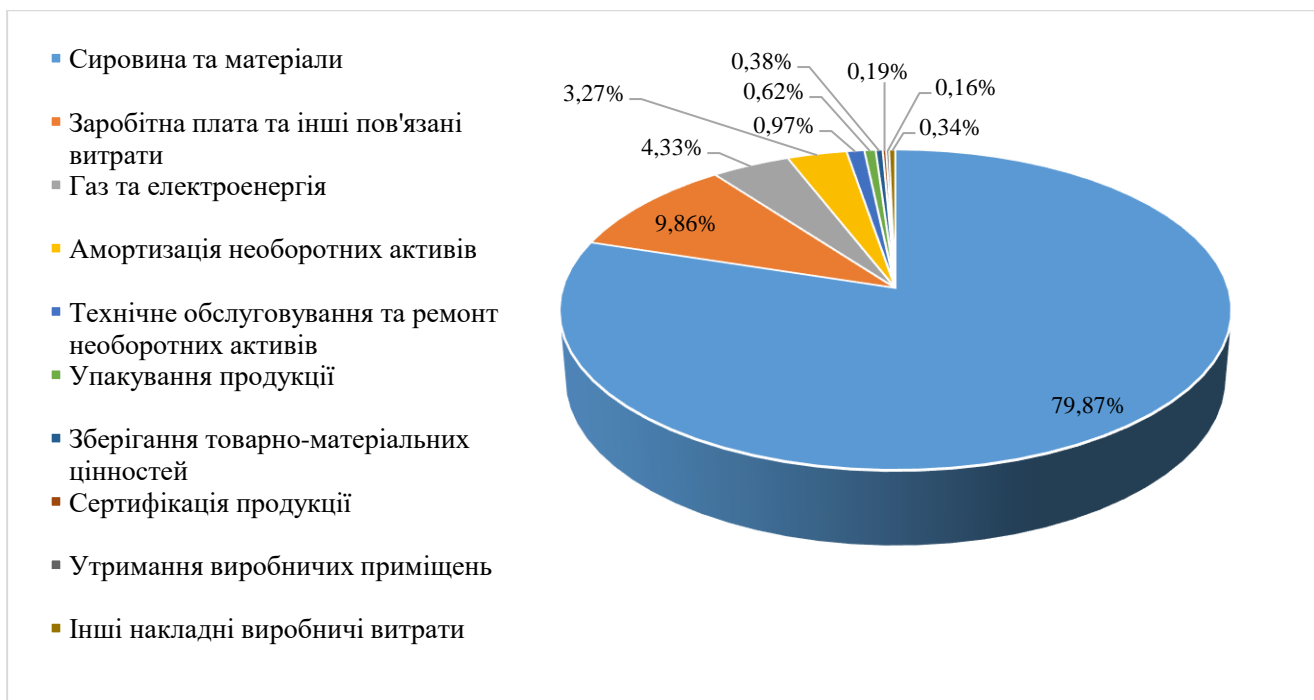


Рисунок 3.3 – Питома вага кожного виду витрат у собівартості реалізованої продукції у плановому році

Дослідження засвідчили, що на ТОВ «ЛКФ «Світоч» загальна величина витрат на заробітну плату та інші пов'язані витрати у плановому періоді становитиме 234 666 тис. грн. або 9,86% в структурі собівартості реалізованої продукції. Відбудеться скорочення витрат на упакування продукції на 3 689 тис. грн. або на 20%. Питома вага у плановому році зменшилась на 0,15% порівняно з 2022 роком. Також спостерігаємо зниження витрат на газ та електроенергію й технічне обслуговування та ремонт необоротних активів відповідно на 0,01% та 1,05%.

Собівартість реалізованої продукції у плановому році зменшиться на 7 377,7 тис. грн., або на 0,3%. Таким чином, економія витрат після запропонованих заходів складатиме 7 377 701 грн. щорічно, що підтверджує перспективність та ефективність з економічної точки зору впровадження нового фасувально-пакувального обладнання.

Для кращого розуміння впливу запропонованого рішення на ключові показники діяльності підприємства, ми підготуємо таблицю, в якій відобразимо їх зміни (табл. 3.6).

Таблиця 3.6 – Вплив запропонованого рішення на ключові показники діяльності ТОВ «ЛКФ «Світоч»

№ п/п	Найменування показника	2022 р., тис. грн.	За планом, тис. грн.	Відхилення	
				абсолютне, тис. грн.	відносне, %
1	2	3	4	5	6
1.	Чистий дохід від реалізації продукції (товарів, робіт, послуг)	2 635 805	2 635 805	-	-
2.	Собівартість реалізованої продукції (товарів, робіт, послуг)	2 387 340	2 379 962	-7 378	-0,3
3.	Валовий прибуток (збиток)	248 465	255 843	7 378	3
4.	Інші операційні доходи	8 449	8 449	-	-
5.	Адміністративні витрати	86 590	86 590	-	-
6.	Витрати на збут	12 293	12 293	-	-
7.	Інші операційні витрати	59 948	59 948	-	-
8.	Прибуток (збиток) від операційної діяльності	98 083	105 461	7378	7,5
9.	Фінансові витрати	28 627	28 627	-	-
10.	Інші витрати	192 380	192 380	-	-
11.	Витрати з податку на прибуток	5 069	5 069	-	-
12.	Чистий прибуток (збиток)	-122 993	-120 615	2 378	2
13.	Рентабельність продажів, %	-4,8	-4,2	0,6	12,5

У результаті проведеного дослідження можна зробити висновки, що після впровадження високошвидкісної горизонтальної пакувальної машини «flow-pac» собівартість реалізованої продукції зменшиться на 7 378 тис. грн. на рік, Рентабельність продажів зросте на 0,6%.

Отже, у третьому розділі кваліфікаційної роботи бакалавра виявлено основні шляхи та резерви зниження собівартості продукції ТОВ «ЛКФ «Світоч». На основі даного аналізу ми розробили два проектних заходи.

Перший захід передбачає використання вторинної сировини з метою зниження матеріальних витрат. Другий проект полягає у зменшенні витрат на оплату праці через впровадження нової високошвидкісної горизонтальної пакувальної машини «flow-pac» 051.67.01.

Проведені розрахунки підтвердили ефективність другого проектного заходу. В результаті впровадження нового фасувально-пакувального обладнання

буде заощаджено 7 377,7 тис. грн. Ми отримали комплексне скорочення витрат на:

- заробітну плату та пов'язані витрати (3 432 тис. грн. або на 1%);
- електроенергію (12 тис. грн. або на 0,01%);
- технічне обслуговування та ремонт необоротних активів (245 тис. грн. або на 1,05%);
- упакування продукції (3 689 тис. грн. або на 20%).

Крім того, нова фасувально-пакувальна машина працює швидше та ефективніше, ніж попередня модель. Це може призвести до значного збільшення обсягів виробництва, що в свою чергу, зменшить собівартість на одиницю продукції.

Також нове обладнання використовує менше пакувальних матеріалів, що сприяє додатковій економії коштів на упаковці. Впровадження таких інновацій не тільки знизить собівартість реалізованої продукції, але й допоможе компанії підвищити загальну ефективність своєї діяльності.

РОЗДІЛ 4

БЕЗПЕКА ЖИТТЄДІЯЛЬНОСТІ ТА ОСНОВИ ОХОРОНИ ПРАЦІ

4.1 Вплив діяльності людини на довкілля

З самого початку свого існування людина тісно взаємодіяла з довкіллям, впливаючи на нього різними способами. Спочатку цей вплив був незначним, адже людські поселення були невеликими, а технології – примітивними. Проте з розвитком цивілізації та зростанням чисельності населення, вплив людини на довкілля став значно потужнішим і масштабнішим.

З одного боку, людство досягло значних успіхів у розвитку технологій та покращенні якості життя. З іншого боку, ця діяльність зумовила низку серйозних екологічних проблем, які ставлять під загрозу майбутнє нашої планети.

Господарська діяльність людини призвела до пошкодження та вичерпування природних ресурсів, що спричиняє деформацію природного циклу речовин та енергії на Землі, сформованого протягом мільйонів років.

Початок ХХ століття відзначився посиленням впливу людини на навколишнє середовище завдяки науково-технічному прогресу. Активна урбанізація, стрімкий розвиток промисловості, прогрес у медицині та зростання чисельності населення призвели до неминучих наслідків для природи. Розглянемо проблеми, що виникають через вплив господарської діяльності людини на довкілля:

– зміна клімату. Це, мабуть, найсерйозніша екологічна проблема сьогодення. Спалення викопного палива, вирубка лісів та інші види людського діяння призводять до викидів парникових газів в атмосферу, що спричиняє збільшення температури на планеті. Це зумовлює танення льодовиків, підвищення рівня моря, екстремальні погодні явища та зміни в рослинному та тваринному світі. Зокрема, в Україні спостерігається збільшення періоду посухи, зміна рівня води у річках та озерах, потепління усіх сезонів року. Крім того, науковці фіксують хвилі тепла, які призводять до аномально високих температур повітря, зумовленими саме антропогенними змінами клімату. Останнім часом

вчені вживають термін «кліматична криза» для наголошення серйозності цієї проблеми та збільшення уваги на необхідності термінових та ефективних дій для її вирішення. Щоб протидіяти цій кризі необхідно досягти нульового викиду вуглекислого газу протягом наступних 30 років [18];

– забруднення довкілля. Надходження в навколишнє середовище шкідливих хімічних, фізичних та біологічних речовин, які негативно впливають на стан довкілля, призводять до забруднення повітря, води та ґрунту. Вихлопні гази від автомобілів, промислові викиди та спалювання викопного палива забруднюють повітря, яким ми дихаємо. Це може спричинити респіраторні захворювання, проблеми із серцем, онкології тощо. Скидання стічних вод заводів, ферм та житлових будинків, використання хімічних речовин у сільському господарстві та промисловості забруднюють водні ресурси. Це може призвести до загибелі риб та інших водних тварин, а також до проблем зі здоров'ям у людей, які споживають цю воду. Надмірне внесення добрив, пестицидів та скидання промислових відходів зумовлює зниження родючості ґрунтів та їх деградацію, знищення рослин і тварин, зменшення поживної та технологічної цінності вирощуваних культур. Щоб запобігти забрудненню довкілля, важливо впроваджувати екологічно чисті технології та методи виробництва, використовувати відновлювальні джерела енергії й активно впроваджувати політику переробки відходів та їх утилізації;

– вичерпання природних ресурсів. Це явище є результатом надмірного та нерационального їх споживання через стрімке зростання населення та розвиток промисловості й технологій. Неконтрольований вилов риби зумовлює скорочення популяцій риб та інших водних тварин, що може поставити під загрозу екосистеми океанів. Незаконна вирубка лісів та надмірне використання деревини для будівництва, паперу та інших потреб призводить до зменшення лісових масивів, що негативно впливає на клімат та ґрунти. Видобуток корисних копалин (нафта, газ, метали, мінерали) є причиною забруднення довкілля та руйнування природних ландшафтів. Одним з найбільш серйозних наслідків вичерпання природних ресурсів є втрата біорізноманіття та руйнування екосистем. Для

запобігання цьому необхідно приділяти більше уваги розвитку технологій відновлення та збереження ресурсів, впровадженню жорсткіших норм і підвищенню екологічної свідомості.

Попри те, що більшість дій людини завдають значної шкоди навколишньому середовищу, варто зазначити позитивний вплив на природу. Серед таких заходів можна виділити:

- створення заповідників та національних парків. Це допомагає зберегти природні екосистеми, біологічне різноманіття та мальовничі ландшафти;
- використання іригаційних систем. Завдяки створенню спеціальних штучних систем навіть у найбільш посушливі регіони доставляється волога;
- розвиток екологічно чистих технологій. Це включає використання відновлювальних джерел енергії, створення електромобілів, розробку енергоефективних технологій [19].

Вплив господарської діяльності на довкілля у кондитерській галузі може бути значним. Використання великих обсягів ресурсів, виробничі відходи, викиди та упакування – всі ці аспекти негативно впливають на навколишнє середовище. Однак багато компаній вживають заходів для зменшення цього впливу.

ТОВ «ЛКФ «Світоч» поставило перед собою мету досягнення нульового впливу своєї господарської діяльності на довкілля. Кожного року директором затверджується реєстр екологічних питань, які підприємство має враховувати, щоб уникнути можливих негативних наслідків для природи та здоров'я людей.

На підприємстві враховується ряд таких особливостей: ефективне використання енергії та природного газу, чистка інвентарю та обладнання, промивання систем транспортування продуктів, заміна ртутних ламп, безпечне поводження з азбестом.

Працівники служби охорони праці компанії здійснюють моніторинг та сприяють оптимізації використання водних ресурсів.

Компанією використовуються найефективніші технології та методи очищення води для подальшого використання або відведення у довкілля. Також ТОВ «ЛКФ «Світоч» здійснює проекти зі скорочення енергетичного та водного

ресурсу.

Підприємство досягло нульового показника розміщення відходів на сміттєзвалищі шляхом підписання угоди про надання послуг з їх вивезення, утилізації та купівлі-продажу для вторинного використання.

Зобов'язання щодо підтримки екології відображаються у щоденній роботі компанії. Це інвестиції в енергоефективні технології, підвищення рівня безпеки, реалізацію навчальних програм для персоналу на всіх рівнях виробництва, підтримка культурних та соціальних ініціатив.

4.2 Вимоги безпеки до робочих місць для виконання робіт

Згідно з українським законодавством, роботодавець зобов'язаний організувати робочі місця таким чином, щоб забезпечити безпеку та здоров'я працівників. Вимоги безпеки до робочих місць для виконання робіт регулюються низкою нормативно-правових актів, включаючи Закон України «Про охорону праці», Правила охорони праці та Державні санітарні норми та правила. В цих нормативних документах йдеться про організацію робочих місць таким чином, щоб мінімізувати ризики травм та захворювань. Роботодавець повинен забезпечити безпечні умови праці на робочих місцях, де виконуються роботи.

До загальних принципів організації робочих місць включають наступне:

- робоче місце повинно відповідати антропометричним, фізіологічним та психофізіологічним особливостям людини, а також характеру виконуваної роботи;
- на робочому місці мають бути лише необхідні предмети, розташовані поруч із працівником, але так, щоб не заважали йому;
- освітлення важливо мати як природне, так і штучне. Світло не повинно бути занадто яскравим або тьмяним;
- предмети, якими користуються частіше, мають бути розташовані ближче, ніж ті, якими користуються рідше;
- предмети, які беруться лівою рукою розміщуються ліворуч, а ті, які

беруться правою рукою знаходяться праворуч;

- робоче місце повинно забезпечуватись належною вентиляцією, щоб видаляти шкідливі речовини, пил і гази;

- температура та вологість на робочому місці має відповідати встановленим нормативам;

- рівень шуму та вібрації не повинен перевищувати встановлені нормативи;

- обладнання, яке створює більшу небезпеку для травмування працівника, розташовується вище, ніж менш небезпечно;

- робоче місце не повинно закладатись заготовками та готовими деталями;

- на робочому місці має бути належний рівень оглядовості [20].

Кондитерська промисловість - це важлива сфера економіки, яка забезпечує людей смачними та поживними продуктами. Однак, як і будь-яка інша галузь, таке виробництво пов'язано з певними ризиками для працівників. Щоб мінімізувати ці ризики та забезпечити безпечні умови праці, роботодавці повинні дотримуватися низки вимог.

Кондитерам, які користуються електричним та газовим обладнанням, потрібно пройти навчання з правил безпечної експлуатації та отримати відповідне посвідчення.

Вимоги безпеки до робочих місць для виконання кондитерських робіт сформульовані наступним чином:

- для безпечної праці необхідно використовувати справне обладнання та інструменти лише за призначеними цілями;

- важливо підтримувати своє робоче місце в чистоті;

- не дозволяється виправлення виявлених несправностей та дефектів при включеному обладнанні;

- в приміщенні повинна бути витяжка для видалення запахів, пари та шкідливих речовин;

- на робочому місці мають бути належні умови освітлення;

- працівники повинні бути забезпечені спеціальним одягом та захисними засобами для запобігання опіків;

- працівники мають дотримуватись правил роботи з хімічними добавками;
- під час виготовлення помадки варто не заповнювати ємність посуду більше, ніж на 40% [21].

Одним із ключових елементів корпоративної культури компанії Nestle є відповідне дотримання вимог з техніки безпеки та охорони праці. Для підвищення рівня безпеки та запобігання нещасним випадкам корпорація на українських підприємствах, зокрема на досліджуваному ТОВ «ЛКФ «Світоч», запровадила служби охорони праці, які надають кваліфіковані рекомендації як керівникам, так і співробітникам компанії.

Львівська кондитерська фабрика застосовує систему охорони праці, яка відповідає міжнародному стандарту системи менеджменту гігієни та безпеки праці ISO 45001. Дана система містить різні напрямки: встановлення цілей та програм; виявлення потенційних загроз, оцінка ризиків і розробка стратегій управління ними; навчання персоналу щодо безпеки праці та культури охорони праці; розробка документації з охорони праці (положення, інструкції); надання працівникам засобів індивідуального захисту; організація оптимальних режимів праці та відпочинку [15].

ВИСНОВКИ ТА ПРОПОЗИЦІЇ

У даній кваліфікаційній роботі бакалавра було досліджено низку наукових завдань.

Розглянуто економічну сутність собівартості продукції та встановлено, що цей показник є одним із найважливіших економічних показників, який характеризує ефективність виробничо-господарської діяльності підприємства. Собівартість продукції відіграє ключову роль у визначенні фінансових результатів, формуванні цінової політики, а також у плануванні та управлінні виробничими процесами компанії.

Проаналізовано класифікацію витрат підприємства за різними ознаками та детально розглянуто суть всіх її елементів. Охарактеризовано види собівартості продукції та можливі шляхи її зниження.

У сучасних умовах гострої конкуренції та постійного зростання цін на необхідні ресурси, дослідження напрямів зниження собівартості продукції є вкрай необхідним для підприємств будь-якої галузі. Виявлено, що зниження собівартості продукції призводить до:

- збільшення рентабельності компанії;
- підвищення конкурентоспроможності на ринку;
- розширення виробництва та можливостей інвестування;
- зниження цін на продукцію, що робить її більш доступною для споживачів;
- підвищення фінансової стійкості підприємства.

Виявлено численні фактори, що сприяють зниженню собівартості продукції, такі як покращення технічного стану виробництва, вдосконалення організації виробництва, праці та логістичних процесів, а також економія ресурсів.

Для визначення напрямів зниження собівартості реалізованої продукції ТОВ «ЛКФ «Світоч» було проведено аналіз таких аспектів діяльності:

- оцінка показників майнового стану підтвердила необхідність модернізації застарілих основних засобів;
- дослідження фінансових результатів показало, що підприємство веде збиткову діяльність;
- коефіцієнти фінансової стійкості знаходяться в межах оптимального рівня;
- аналіз показників ліквідності підтвердив залежність компанії від зовнішнього фінансування, що може створити ризик ліквідності;
- дослідження витрат та їхньої структури показало, що найбільшу питому вагу у складі собівартості реалізованої продукції займають матеріальні витрати та витрати на оплату праці.

За попередніми дослідження було прийнято рішення про впровадження високошвидкісної горизонтальної пакувальної машини «flow-pac» 051.67.01. Цей захід дозволить зекономити 7 377,7 тис. грн. Зокрема, очікується зменшення витрат на оплату праці на 1%, на електроенергію 0,01%, на технічне обслуговування та ремонт необоротних активів на 1,05% та на упакування продукції на 20%.

БІБЛІОГРАФІЯ

1. Поняття витрат та собівартості продукції. *Букліб*. URL: <https://buklib.net/books/37321/> (дата звернення: 25.01.2024).
2. Економіка підприємства : підручник / за заг. ред. Л.Г. Липич. Луцьк : Вежа-Друк, 2021. 767 с.
3. Калькулювання як процес визначення собівартості продукції. *Освіта.UA*. URL: https://osvita.ua/vnz/reports/econom_pidpr/21914/ (дата звернення: 31.01.2024).
4. Маркіна І.А., Вороніна В.Л., Рудич А.І. Теоретичні основи управління витратами підприємства. *Держава та регіони*. 2020. №4. С. 140–147. URL: <https://doi.org/10.32840/1814-1161/2020-4-24> (дата звернення: 31.01.2024).
5. Про внесення змін до Методичних рекомендацій з формування складу витрат та порядок їх планування у торговельній діяльності : Наказ Міністерства економіки України від 02.03.2010р. №226. URL: <https://ips.ligazakon.net/document/ME100188> (дата звернення: 06.02.2024).
6. Поняття та класифікація витрат підприємства. *Освіта.UA*. URL: https://osvita.ua/vnz/reports/econom_pidpr/18184/ (дата звернення: 08.02.2024).
7. Релевантні витрати для прийняття рішення по питаннях ціноутворення. *Student-Works*. URL: <http://www.student-works.com.ua/kursovi/BJD/1366.html> (дата звернення: 10.02.2024).
8. Берестецька О.М. Застосування концепції центрів відповідальності для управління витратами підприємства. *Формування ринкової економіки*. 2015. Вип. 35. С. 17-19.
9. Мельник О.С. Тенденції розвитку витрат через призму історії. *Наукове мислення*. URL: <http://naukam.triada.in.ua/index.php/konferentsiji/48-visimnadtsyata-vseukrajinska-praktichno-piznavalna-internet-konferentsiya/394-tendentsiji-rozvitku-vitrat-cherez-prizmu-istoriji> (дата звернення: 15.02.2024).

10. Аналіз, калькуляція і планування собівартості продукції. *Pidru4niki*. URL: https://pidru4niki.com/73352/investuvannya/analiz_kalkulyatsiya_planuvannya_sobivartosti_produktsiyi (дата звернення: 17.02.2024).
11. Що таке собівартість продукції та як її розрахувати? *Школа бізнесу Нова пошта*. URL: <https://online.novaposhta.education/blog/shho-take-sobivartist-produkcii-ta-yak-ii-rozrahuvati#4401> (дата звернення: 19.02.2024).
12. Уклад. І. В. Причепка, Л. П. Руда. Економіка та організація виробництва : навч. посіб. Вінниця : ВНТУ, 2017. 186 с.
13. Явтушенко О.С., Андрусь О.І. Шляхи зниження собівартості продукції на підприємстві. *Ефективна економіка : електронне наукове фахове видання*. 2013. №4. URL: <http://www.economy.nayka.com.ua/?op=1&z=1959> (дата звернення: 22.02.2024).
14. Севастьянов Р.В., Рябко Д.В. Шляхи та фактори зниження собівартості продукції промислового підприємства. *Сер. Ефективна економіка*. 2015. № 5. URL: https://old-zdia.znu.edu.ua/gazeta/evzdia_7_092.pdf (дата звернення: 25.02.2024).
15. ТОВ «ЛКФ «Світоч» фінансова звітність за 2022 рік зі звітом незалежного аудитора. *Nestlé*. URL: <http://surl.li/rnycu> (дата звернення: 07.03.2024).
16. Самчинська С.С. Електронний навчальний посібник з дисципліни «Організація виробництва», 2018. URL: <https://is.gd/zmkMxc> (дата звернення: 22.03.2024).
17. Тарифи на електроенергію для підприємств. *Мінфін*. URL: <https://index.minfin.com.ua/ua/tariff/electric/prom/> (дата звернення: 12.04.2024).
18. Зміна клімату в Україні та світі: причини, наслідки та рішення для протидії. *Екодія*. URL: <https://ecoaction.org.ua/zmina-klimatu-ua-ta-svit.html> (дата звернення: 05.05.2024).

19. Вплив людини на природу. *Моя освіта*. URL: <https://moyaosvita.com.ua/ekologiya/%E2%9C%85vpliv-lyudini-na-prirodu/#i-3> (дата звернення: 07.05.2024).

20. Вимоги безпеки щодо організації робочих місць. *Букліб*. URL: <https://buklib.net/books/31185/> (дата звернення: 10.05.2024).

21. Інструкція з охорони праці для пекаря-кондитера. *BudInfo*. URL: <https://budinfo.org.ua/doc/1302392.jsp> (дата звернення: 15.05.2024).

22. Рибін Т. С., Малюта Людмила Ярославівна, Цьопик В. М. Системний підхід в управлінні витратами підприємства. *Матеріали XI Всеукраїнської науково-практичної конференції пам'яті почесного професора Тернопільського національного технічного університету імені Івана Пулюя, академіка НАН України Миколи Григоровича Чумаченка: „Наука, інновації, бізнес: проблеми, перспективи і сьогочасні тренди розвитку“*, 26 травня 2023 року. Тернопіль: ФОП Паляниця В. А., 2023. С. 104–106.

23. Шведа Т. Р., Малюта Л.Я. Аналіз беззбитковості виробництва на підприємстві. *Матеріали XI Всеукраїнської науково-практичної конференції пам'яті почесного професора Тернопільського національного технічного університету імені Івана Пулюя, академіка НАН України Миколи Григоровича Чумаченка: „Наука, інновації, бізнес: проблеми, перспективи і сьогочасні тренди розвитку“*, 26 травня 2023 року. Тернопіль: ФОП Паляниця В. А., 2023. С. 132–133.

ДОДАТКИ

Додаток А

Баланс (Звіт про фінансовий стан) станом на 31 грудня 2022 року ТОВ «ЛКФ
«Світоч», тис. грн.

Підприємство: Товариство з обмеженою відповідальністю «Львівська кондитерська фабрика «Світоч»
Територія: Львівська обл., м. Львів, Шевченківський р-н
Організаційно-правова форма господарювання: Товариство з обмеженою відповідальністю
Вид економічної діяльності: Виробництво какао, шоколаду та цукрових кондитерських виробів
Середня кількість працівників: 873
Адреса: 79019 Україна, Львівська область, м. Львів, вул. Ткацька, 10
Одиниця виміру: тис. грн. без десяткового знака
Складено за міжнародними стандартами фінансової звітності

Дата (рік, місяць, число) 2023 01 01
за ЄДРПОУ 00382154
за КОАТУУ UA46060250010615203
за КОПФГ 240
за КВЕД 10.82

Баланс (Звіт про фінансовий стан)
станом на 31 грудня 2022 року

Форма № 1 Код за ДКУД 1801001

Актив	Код рядка	Примітка	На початок звітного періоду	На кінець звітного періоду
1	2		3	4
I. Необоротні активи				
Нематеріальні активи	1000		-	-
первісна вартість	1001		568	568
накопичена амортизація	1002		568	568
Незавершені капітальні інвестиції	1005	8	111 855	194 338
Основні засоби	1010	8	832 107	813 810
первісна вартість	1011		1 405 763	1 468 598
Знос	1012		573 656	654 788
Інвестиційна нерухомість	1015		-	-
Довгострокові фінансові інвестиції:				
які обліковуються за методом участі в капіталі інших підприємств	1030		-	-
інші фінансові інвестиції	1035		-	-
Довгострокова дебіторська заборгованість	1040		-	-
Відстрочені податкові активи	1045	18	5 069	-
Інші необоротні активи	1090		-	-
Усього за розділом I	1095		949 031	1 008 148
II. Оборотні активи				
Запаси	1100	9	243 764	459 411
виробничі запаси	1101		228 425	439 847
незавершене виробництво	1102		7 562	4 994
готова продукція	1103		7 777	14 570
Поточні біологічні активи	1110		-	-
Дебіторська заборгованість за продукцію, товари, роботи, послуги	1125	10	756 798	700 197
Дебіторська заборгованість за розрахунками:				
за виданими авансами	1130	11	49 166	38 464
з бюджетом	1135	11	22 291	92 817
у тому числі з податку на прибуток	1136		-	-
Дебіторська заборгованість за розрахунками із внутрішніх розрахунків	1145		-	-
Інша поточна дебіторська заборгованість	1155	10	1 793	1 802
Поточні фінансові інвестиції	1160		-	-
Гроші та їх еквіваленти	1165	12	5 305	1 471
Готівка	1166		-	-
Рахунки в банках	1167		5 141	1 471
Витрати майбутніх періодів	1170	13	1 384	1 550
Інші оборотні активи	1190	13	7 997	6 129
Усього за розділом II	1195		1 088 498	1 301 841
III. Необоротні активи, утримувані для продажу, та групи вибуття				
Баланс	1300		2 037 529	2 309 989

Продовження Додатка А

Пасив	Код рилка	Примітка	На початок звітнього періоду	На кінець звітнього періоду
1	2		3	4
I. Власний капітал				
Зареєстрований капітал	1400	14	88 111	88 111
Капітал у дооцінках	1405		-	-
Додатковий капітал	1410		31 141	31 141
Резервний капітал	1415		-	-
Нерозподілений прибуток (непокритий збиток)	1420	7	1 289 105	1 191 661
Неоплачений капітал	1425		-	-
Вилучений капітал	1430		-	-
Усього за розділом I	1495		1 408 357	1 310 913
II. Довгострокові зобов'язання і забезпечення				
Відстрочені податкові зобов'язання	1500		-	-
Довгострокові кредити банків	1510		-	-
Інші довгострокові зобов'язання	1515	15	342 157	411 487
Довгострокові забезпечення	1520		-	-
Цільове фінансування	1525		-	-
Усього за розділом II	1595		342 157	411 487
III. Поточні зобов'язання і забезпечення				
Короткострокові кредити банків	1600		-	-
Поточна кредиторська заборгованість за:				
довгостроковими зобов'язаннями	1610		-	-
товари, роботи, послуги	1615	16	267 656	522 992
розрахунками з бюджетом	1620	16	867	143
у тому числі з податку на прибуток	1621		806	-
розрахунками зі страхування	1625	16	277	358
розрахунками з оплати праці	1630	16	469	540
за одержаними авансами	1635	16	53	-
Поточні забезпечення	1660	7	-	-
Доходи майбутніх періодів	1665		-	-
Інші поточні зобов'язання	1690	7, 15	17 693	63 556
Усього за розділом III	1695		287 015	587 589
IV. Зобов'язання, пов'язані з необоротними активами, утримуваними для продажу, та групами вибуття	1700		-	-
Баланс	1900		2 037 529	2 309 989

Затверджено до випуску зведеного фінансового звіту

Директор



Юлія ГАЛИЦЬКА

25 серпня 2023 року

Головний бухгалтер

Марія ЯРЕМКО

25 серпня 2023 року

Додаток Б

Звіт про фінансові результати (Звіт про сукупний дохід) за 2022 рік, тис. грн.

Дата (рік місяць число) 2023 01 01
за ЄДРПОУ 00382154

Підприємство: Товариство з обмеженою відповідальністю «Львівська кондитерська фабрика «Світоч»

Звіт про фінансові результати (Звіт про сукупний дохід)
за 2022 рік

I. ФІНАНСОВІ РЕЗУЛЬТАТИ

Форма № 2 Код за ДКУД 1801003

Стаття	Код рядка	Примітка	За звітний період	За аналогічний період попереднього року
1	2		3	4
Чистий дохід від реалізації продукції (товарів, робіт, послуг)	2000	19	2 635 805	2 572 657
Собівартість реалізованої продукції (товарів, робіт, послуг)	2050	20	(2 387 340)	(2 329 241)
Валовий:				
прибуток	2090		248 465	243 416
збиток	2095		-	-
Інші операційні доходи	2120	23	8 449	15 574
Адміністративні витрати	2130	21	(86 590)	(73 764)
Витрати на збут	2150	22	(12 293)	(15 833)
Інші операційні витрати	2180	23	(59 948)	(27 331)
Фінансовий результат від операційної діяльності:				
прибуток	2190		98 083	142 062
збиток	2195		-	-
Дохід від участі в капіталі	2200		-	-
Інші фінансові доходи	2220	24	-	2
Інші доходи	2240	25	-	10 920
Фінансові витрати	2250	24	(28 627)	(20 411)
Втрати від участі в капіталі	2255		-	-
Інші витрати	2270	25	(192 380)	(17 984)
Фінансовий результат до оподаткування:				
прибуток	2290		(122 924)	114 589
збиток	2295		-	-
Витрати (дохід) з податку на прибуток	2300	18	(5 069)	(23 362)
Прибуток (збиток) від припиненої діяльності після оподаткування	2305		-	-
Чистий фінансовий результат:				
прибуток	2350		-	91 227
збиток	2355		(127 993)	-

Продовження Додатка Б

II. СУКУПНИЙ ДОХІД

Стаття	Код рядка	Примітка	За звітний період	За аналогічний період попереднього року
1	2		3	4
Дооцінка (уцінка) необоротних активів	2400		-	-
Дооцінка (уцінка) фінансових інструментів	2405		-	-
Накопичені курсові різниці	2410		-	-
Частка іншого сукупного доходу асоційованих та спільних підприємств	2415		-	-
Інший сукупний дохід	2445	15	36 549	6 865
Інший сукупний дохід до оподаткування	2450		36 549	6 865
Податок на прибуток, пов'язаний з іншим сукупним доходом	2455		-	-
Інший сукупний дохід після оподаткування	2460		36 549	6 865
Сукупний дохід (сума рядків 2350, 2355 та 2460)	2465		(91 444)	98 092

III. ЕЛЕМЕНТИ ОПЕРАЦІЙНИХ ВИТРАТ

Стаття	Код рядка	Примітка	За звітний період	За аналогічний період попереднього року
1	2		3	4
Матеріальні витрати	2500		1 940 993	1 874 899
Витрати на оплату праці	2505		230 060	231 759
Відрахування на соціальні заходи	2510		46 225	48 390
Амортизація	2515		93 808	89 314
Інші операційні витрати	2520		235 085	201 807
Разом	2550		2 546 171	2 446 169

IV. РОЗРАХУНОК ПОКАЗНИКІВ ПРИБУТКОВОСТІ АКЦІЙ

Назва статті	Код рядка	Примітка	За звітний період	За аналогічний період попереднього року
1	2		3	4
Середньорічна кількість простих акцій	2600		-	-
Скоригована середньорічна кількість простих акцій	2605		-	-
Чистий прибуток(збиток) на одну просту акцію	2610		-	-
Скоригований чистий прибуток(збиток) на одну просту акцію	2615		-	-
Дивіденди на одну просту акцію	2650		-	-

Затверджено до випуску та підписано

Директор



Юлія ГАЛИЦЬКА

25 серпня 2023 року

Головний бухгалтер

Марія ЯРЕМКО

25 серпня 2023 року