

Міністерство освіти і науки України
Тернопільський національний технічний університет імені Івана Пулюя

Факультет економіки та менеджменту

(повна назва факультету)

Кафедра бухгалтерського обліку та аудиту

(повна назва кафедри)

КВАЛІФІКАЦІЙНА РОБОТА

на здобуття освітнього ступеня

Магістр

(назва освітнього ступеня)

На тему: **Організаційно-методичне забезпечення системи обліку, аналізу та контролю сільськогосподарських підприємств(на прикладі Сільськогосподарського ТОВ "Сидорівський "Бровар")**

Виконав(ла):

студент(ка)

спеціальності

6 курсу, групи ПОМ-61

071 «Облік і оподаткування»

(шифр і назва спеціальності)

Борніцький Т.В.

(підпис)

(прізвище та ініціали)

Керівник

Білоус О.С.

(підпис)

(прізвище та ініціали)

Нормоконтроль

(підпис)

(прізвище та ініціали)

Завідувач

кафедри

Співак С.М.

(підпис)

(прізвище та ініціали)

Рецензент

(підпис)

(прізвище та ініціали)

Тернопіль
2023

ЗМІСТ

ВСТУП.....	3
РОЗДІЛ 1.....	6
ТЕОРЕТИКО-МЕТОДИЧНІ ПІДХОДИ ДО ВИЗНАЧЕННЯ СУТНОСТІ ОРГАНІЗАЦІЙНО-МЕТОДИЧНОГО ЗАБЕЗПЕЧЕННЯ СИСТЕМИ ОБЛІКУ, АНАЛІЗУ ТА КОНТРОЛЮ СІЛЬСЬКОГОСПОДАРСЬКИХ ПІДПРИЄМСТВ	6
1.1. Економічна сутність організаційно-методичного забезпечення системи обліку, аналізу та контролю сільськогосподарських підприємств.....	6
1.2. Особливості організаційно-методичного забезпечення системи обліку, аналізу та контролю сільськогосподарських підприємств.....	12
1.3. Сучасні підходи до оцінки ефективності організаційно-методичного забезпечення системи обліку, аналізу та контролю сільськогосподарських підприємств	21
Висновки до розділу I	26
РОЗДІЛ 2	29
АНАЛІЗ ДІЯЛЬНОСТІ ПІДПРИЄМСТВА В КОНТЕКСТІ ЕФЕКТИВНОСТІ ОРГАНІЗАЦІЙНО-МЕТОДИЧНОГО ЗАБЕЗПЕЧЕННЯ СИСТЕМИ ОБЛІКУ, АНАЛІЗУ ТА КОНТРОЛЮ СІЛЬСЬКОГОСПОДАРСЬКИХ ПІДПРИЄМСТВ (на прикладі СТОВ «СИДОРІВСЬКИЙ «БРОВАР»)	29
2.1. Організаційно-економічна характеристика та організація охорони праці СТОВ «СИДОРІВСЬКИЙ «БРОВАР»	29
2.2. Аналіз організаційно-методичного забезпечення системи обліку, аналізу та контролю сільськогосподарських підприємств	33
2.3. Оцінка ефективності організаційно-методичного забезпечення системи обліку, аналізу та контролю сільськогосподарських підприємств.....	44
Висновки до розділу II.....	52
РОЗДІЛ 3	54

ОБҐРУНТУВАННЯ РІШЕНЬ ЩОДО ЕФЕКТИВНОСТІ ОРГАНІЗАЦІЙНО-МЕТОДИЧНОГО ЗАБЕЗПЕЧЕННЯ СИСТЕМИ ОБЛІКУ, АНАЛІЗУ ТА КОНТРОЛЮ СІЛЬСЬКОГОСПОДАРСЬКИХ ПІДПРИЄМСТВ СТОВ «СИДОРІВСЬКИЙ «БРОВАР»	54
3.1. Впровадження сучасних процесів облікового забезпечення як інструменту забезпечення ефективності організаційно-методичного забезпечення системи обліку, аналізу та контролю сільськогосподарських підприємств	54
3.2. Обґрунтування доцільності удосконалення управління організаційно- методичним забезпеченням системи обліку, аналізу та контролю сільськогосподарських підприємств СТОВ «СИДОРІВСЬКИЙ «БРОВАР»	60
3.3. Оцінка ефективності впровадження запропонованих рішень	65
Висновки до розділу III	69
РОЗДІЛ 4	71
ОХОРОНА ПРАЦІ ТА БЕЗПЕКА В НАДЗВИЧАЙНИХ СИТУАЦІЯХ	71
4.1. Підвищення стійкості роботи підприємств сільськогосподарської галузі у воєнний час	71
Висновки до розділу VI	76
ВИСНОВКИ	77
СПИСОК ВИКОРИСТАНИХ ДЖЕРЕЛ	79
ДОДАТКИ	85

ВСТУП

Сучасний розвиток аграрного виробництва українських регіонів та затвердження його конкурентної природи визначальною мірою залежить від організаційно-методичного забезпечення системи обліку, аналізу та контролю, його адаптивності і сприйнятливості до впливу кон'юнктурних чинників. Значимість розробки цієї проблеми обумовлена об'єктивною необхідністю врахування ринкових сигналів: мінливих цін, коливань попиту та пропозиції сільгосппродукції на ринку, змін уподобань та смаків покупців, обсягів імпортного продовольства, що ввозиться, тощо. Саме система організаційно-методичного забезпечення обліку, аналізу та контролю сільгоспвиробників визначає їх конкурентні позиції. У цьому зв'язку економічний механізм, що формується нині в АПК, повинен мати ряд інноваційних рис, обумовлених значними змінами в принципах і методах господарювання. У тому числі гнучкість, здатність до адаптації в змінних умовах ринку, трансформуємість, стратегічна спрямованість забезпечення конкурентоспроможності. Це визначається імперативами забезпечення конкурентних переваг і передбачає приведення маркетингової стратегії підприємств у відповідність до ринкової кон'юнктури, а також зміна організаційної структури апарату управління. Тому вироблення сучасної ринково-конкурентної стратегії підприємств АПК, визначення зовнішніх умов її реалізації, що формуються на макро- та мезорівнях, видаються практично важливими та актуальними з точки зору концептуальної розробки та інструментарно-методичного забезпечення моделювання механізму системи облікового забезпечення, що відповідає умовам ринку.

Ступінь вивченої проблеми. Тенденції розвитку агроаграрного комплексу в Україні в умовах ринках аналізуються в працях О.В. Скидан, Г.М. Рябенко, І.Д. Бондаренко, М.П. Денисенко І.В. Чукіної, І.М. Демчак, Д.М. Микитюк, В.О. Завалевської та ін.

Проблеми організаційно-методичного забезпечення системи обліку, аналізу та контролю в сучасних умовах аналізуються в роботах С.І. Дем'яненко, В.Г. Кудлай, К.В. Мазур, О.Г. Кубай, Г.М. Калетнік, та ін.

Але в умовах відставання процесу формування якісно нового механізму управління АПК на макро- та мезорівнях, непослідовності заходів реформаційної політики уряду, проблематика обґрунтування напрямів удосконалення облікового забезпечення на підприємствах АПК з урахуванням поточної ситуації та ризиків набула особливої наукової актуальності та практичної значущості. Недостатня розробленість дієвих схем виробничого механізму, а також варіантів, сценаріїв, моделей та інструментів, що враховують особливості сучасних умов, у яких функціонують аграрні підприємства, залишає широкі межі для наукових розробок. Об'єктивною потребою в них господарської практики зумовлений вибір теми дослідження, визначення його мети та постановка завдань.

Об'єктом дослідження є організаційно-методичне забезпечення системи обліку, аналізу та контролю СТОВ «СИДОРІВСЬКИЙ «БРОВАР».

Предмет дослідження – теоретико-методичні і практичні аспекти організаційно-методичного забезпечення системи обліку, аналізу та контролю сільськогосподарських підприємств.

Мета дослідження – дослідити економічну ефективність організаційно-методичного забезпечення системи обліку, аналізу та контролю сільськогосподарських підприємств і обґрунтувати рішення щодо його підвищення.

Завдання дослідження:

- конкретизувати сутність та значення організаційно-методичного забезпечення системи обліку, аналізу та контролю сільськогосподарських підприємств;

- розглянути особливості організаційно-методичного забезпечення системи обліку, аналізу та контролю сільськогосподарських підприємств;

- описати сучасні підходи до оцінки ефективності організаційно-методичного забезпечення системи обліку, аналізу та контролю сільськогосподарських підприємств;
- навести організаційно-економічну характеристику СТОВ «СИДОРІВСЬКИЙ «БРОВАР»;
- проаналізувати виробничі ресурси на СТОВ «СИДОРІВСЬКИЙ «БРОВАР»;
- оцінити ефективність організаційно-методичного забезпечення системи обліку, аналізу та контролю сільськогосподарських підприємств;
- запропонувати напрями забезпечення ефективності організаційно-методичного забезпечення системи обліку, аналізу та контролю сільськогосподарського підприємства;
- обґрунтувати доцільність удосконалення управління організаційно-методичним забезпеченням системи обліку, аналізу та контролю сільськогосподарського підприємства СТОВ «СИДОРІВСЬКИЙ «БРОВАР»;
- оцінити ефективність впровадження запропонованих рішень.

Методи дослідження. У ході дослідження було застосовано системні, логічні, ситуаційні та процесні підходи. Також використовувалися найбільш поширені загальнонаукові методи вивчення соціально-економічних явищ та процесів: аналіз, абстрагування, синтез, конкретизація, ретроспектива та формалізація. Слід зазначити монографічний та експертний метод.

Інформаційна база, що використовувалася в процесі даного дослідження: законодавчі та нормативно-правові документи, звітні дані Аграрного комітету статистики, нормативні акти Кабінету Міністрів України, наукові публікації, фактичні дані досліджуваного підприємства.

РОЗДІЛ 1.
ТЕОРЕТИКО-МЕТОДИЧНІ ПІДХОДИ ДО ВИЗНАЧЕННЯ
СУТНОСТІ ОРГАНІЗАЦІЙНО-МЕТОДИЧНОГО ЗАБЕЗПЕЧЕННЯ
СИСТЕМИ ОБЛІКУ, АНАЛІЗУ ТА КОНТРОЛЮ
СІЛЬСЬКОГОСПОДАРСЬКИХ ПІДПРИЄМСТВ

1.1. Економічна сутність організаційно-методичного забезпечення системи обліку, аналізу та контролю сільськогосподарських підприємств

Учені по-різному трактують саму сутність поняття «організаційно-методичного забезпечення системи обліку, аналізу та контролю сільськогосподарських підприємств», кожен з них виділяє свої показники ефективності їхнього використання. Зокрема, науковці В. Швандар і В. Горфінкель до головних показників застосування організаційно-методичного забезпечення системи обліку, аналізу та контролю сільськогосподарських підприємств відносять продуктивність праці, фондівіддачу, матеріаломісткість виробництва продукції. На їхню думку, рівень ефективності організаційно-методичного забезпечення системи обліку, аналізу та контролю сільськогосподарських підприємств, вимірюється в обсягах та якісних характеристиках виробленої і реалізованої продукції; в показниках собівартості продукції; у величині застосованих ресурсів [6].

У своїх працях А. Ільїн, В. Волков поділяють виробничі ресурси на трудові, виробничі фонди, інвестиції та інформаційні ресурси та оцінюють їх використання відповідними показниками. Наприклад, для оцінювання використаних трудових ресурсів застосовують темпи росту продуктивності праці; економію чисельності робітників; зарплатоємність виробленої продукції; трудоємність продукції та послуг, які надаються (працевіддачу) та інші. Для оцінювання використання основних засобів використовують показники капіталовіддачі, капіталомісткості продукції, відносної економії основного виробничого капіталу, а для оцінювання

використання оборотних засобів – відносну економію оборотного капіталу; матеріаломісткість продукції (матеріаловіддачу) та ін. Використання інвестицій оцінюють за показниками капіталоємності продукції (капіталовіддачі); відносної економії інвестицій [4, с. 654].

Виділення та особливо розгляд економічної ефективності організаційно-методичного забезпечення системи обліку, аналізу та контролю сільськогосподарських підприємств дозволяють проводити більш поглиблений диференційований аналіз різних чинників розвитку з метою повного виявлення наявних резервів для подальшого прискореного підйому економіки. Це необхідне, що, як було зазначено раніше, чинники розвитку виробництва повністю взаємозамінні. Тому для мобілізації наявних резервів важливо мати у своєму розпорядженні об'єктивні дані, що достовірно характеризують рівень економічної ефективності використання не тільки всієї сукупності організаційно-методичного забезпечення системи обліку, аналізу та контролю сільськогосподарських підприємств загалом (виробничий потенціал) та одного з їх основних видів – засобів праці (виробничі потужності), але й кожного окремого різновиду організаційно-методичного забезпечення системи обліку, аналізу та контролю сільськогосподарських підприємств.

Виробничі ресурси є окремими складовими елементами виробничого потенціалу. Варто відзначити, що в сучасній економіці до сукупності організаційно-методичного забезпечення системи обліку, аналізу та контролю сільськогосподарських підприємств, окрім наведених вище, відносять і інформаційні ресурси. Це стосується підприємств усіх галузей.

Кожному виду організаційно-методичного забезпечення системи обліку, аналізу та контролю сільськогосподарських підприємств належить певне місце у виробничих процесах (рис. 1.1). Із виокремлених організаційно-методичного забезпечення системи обліку, аналізу та контролю сільськогосподарських підприємств аграрного підприємства визначальними і найактивнішими є трудові ресурси, тобто здатне до суспільно корисної праці населення. У процесі виробництва саме вони приводять у «рух» решту необхідних

ресурсів задля досягнення поставлених перед виробництвом економічних пріоритетів і соціальних цілей.

Матеріальні ресурси – це засоби виробництва, що складаються із засобів та предметів праці. Проявлення економічної сутності матеріально-технічних ресурсів виражається в тому, що виступаючи оборотними засобами підприємства, вони в повному обсязі переносять свою вартість на вироблену продукцію.

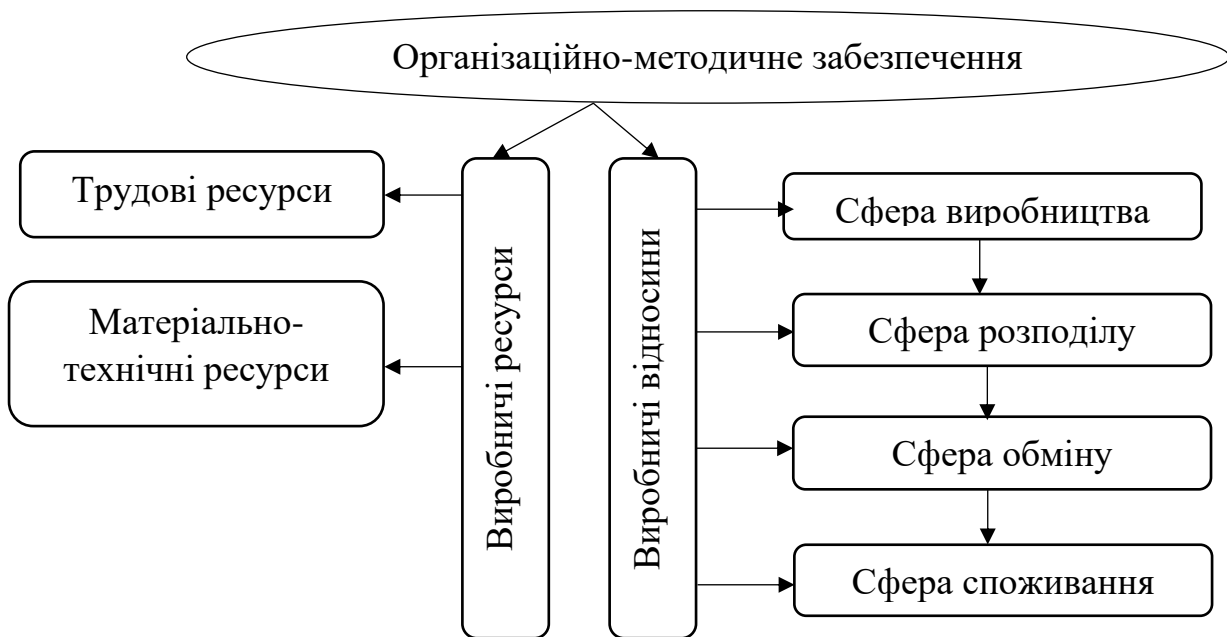


Рис. 1.1. Місце організаційно-методичного забезпечення системи обліку, аналізу та контролю сільськогосподарських підприємств.

В сучасних умовах значення матеріально-технічних та соціально-економічних факторів у розвитку організаційно-методичного забезпечення системи обліку, аналізу та контролю сільськогосподарських підприємств є надзвичайно важливим. Взаємозв'язок цих факторів дозволяє, з одного боку, створити сучасну матеріально-технічну базу для організаційно-методичного забезпечення системи обліку, аналізу та контролю сільськогосподарських підприємств, а з іншого боку — забезпечити зростання ефективності системи аналізу, обліку та контролю виробництва на підприємствах шляхом інтенсифікації, раціональної організації та впровадження організаційно-методичного

забезпечення. Цей підхід передбачає оптимізацію та раціоналізацію організаційно-економічного господарського механізму, що дозволяє досягти підвищення ефективності виробництва на сільськогосподарських підприємствах. Застосування сучасних підходів до організаційно-методичного забезпечення системи обліку, аналізу та контролю може сприяти ефективному управлінню ресурсами та підвищенню конкурентоспроможності в аграрному секторі.

Фінансові ресурси є кошти грошово-кредитної та бюджетної систем, використовувані задля забезпечення безперебійного, безперервного функціонування матеріальних ресурсів. Поряд із цим фінансові ресурси витрачаються суспільством на проведення соціально-культурних заходів, на потреби управління та оборони.

Обов'язковою умовою організаційно-методичного забезпечення системи обліку, аналізу та контролю сільськогосподарських підприємств, природною базою його розвитку є природні ресурси (земельні, водні, лісові, ресурси тваринного світу та ін). Елементом продуктивних сил суспільства, його виробничого потенціалу природні ресурси стають лише тоді, коли вони залучаються до господарського обороту.

Специфічний ресурс сучасного розвитку економіки загалом і пересічного підприємства, зокрема, це – інформація, роль якої постійно посилюється з роками. Їй властива сполучна функція щодо інших складових ресурсного потенціалу. До інформаційних ресурсів організаційно-методичного забезпечення системи обліку, аналізу та контролю сільськогосподарських підприємств належать системи технологічної, маркетингової, виробничо-організаційної, нормативноправової та іншої інформації [20].

Маркетингові інформаційні ресурси виступають основою розробки оптимальної збутової політики підприємства та раціоналізації витрат, що чинить вплив на придбання матеріальних ресурсів, а також обумовлює підвищення ефективності діяльності підприємства в короткостроковому періоді.

Технологічна інформація здійснює вплив на раціоналізацію роботи агротехнічної та інженерної служб на підприємстві, узагальнює повну картину щодо стану земельних ресурсів та технологічних можливостей підприємства в процесі організаційно-методичного забезпечення системи обліку, аналізу та контролю сільськогосподарських підприємств продукції.

Система виробничо-організаційної інформації також виступає основою в загальному керівництві діяльністю підприємства та дає можливість здійснювати раціональний розподіл та витрачання організаційно-методичного забезпечення системи обліку, аналізу та контролю сільськогосподарських підприємств.

Оптимальна побудова системи нормативно-правової інформації дає змогу підприємству своєчасно реагувати та приймати відповідні рішення на основі змін правового поля ведення діяльності та мінімізувати за рахунок цього ризику небажаних фінансових та часових втрат.

На нашу думку, на підприємствах аграрно-аграрного комплексу в складі інформаційної складової ресурсів залежно від їх характеру та призначення доцільно виділити наступні основні групи: виробничого призначення (інформація щодо стану земель, технології вирощування, характеристики сортів різних культур тощо); юридичні (нормативно-правова інформація у сфері промислової діяльності); фінансові (інформація про обґрунтовані показники фінансового стану підприємства, про стан фінансових ринків та ін.); природно-кліматичні (інформація про особливості клімату, метеорологічні прогнози тощо); інші. Відмінною особливістю інформаційних ресурсів є той факт, що в процесі споживання вони не зникають, а накопичуються і можуть бути використано повторно. Однак у деяких випадках постійне накопичення інформаційних ресурсів призводить до формування великого обсягу неактуальної, а часто непотрібної та недостовірної інформації. Таким чином, для підприємств важливим параметром даних ресурсів є якість інформації. Для того, щоб вони отримували достовірну та релевантну інформацію, доцільно прискорене впровадження спеціалізованих автоматизованих

інформаційних систем, орієнтованих на потреби аграрного сектора, у тому числі інтернет-сервісів.

Проблема нарощування економічної ефективності організаційно-методичного забезпечення системи обліку, аналізу та контролю сільськогосподарських підприємств, зайнятих у промисловості, дуже важлива та одна з головних у виробничому процесі. Водночас у аграрногосподарській практиці не приділяється належної уваги питанням визначення кількісних і якісних взаємозв'язків організаційно-методичного забезпечення системи обліку, аналізу та контролю сільськогосподарських підприємств. Це пояснюється недостатньою розробкою методичних підходів до обґрунтування використання економічних важелів, спрямованих на оптимізацію використання земельного ресурсу аграрногосподарськими організаціями, інтенсифікацію організаційно-методичного забезпечення системи обліку, аналізу та контролю сільськогосподарських підприємств, підвищення ефективності використання кадрових ресурсів, машинно-тракторного парку та інших видів ресурсів.

Так, земля, яка є визначальним засобом організаційно-методичного забезпечення системи обліку, аналізу та контролю сільськогосподарських підприємств, як відомо, просторово обмежена. У зв'язку з багаторічним проведенням меліоративних і землевпорядних робіт із кожним роком дедалі менше стає реальних можливостей для розширення площі аграрних угідь за рахунок залучення до інтенсивного аграрногосподарського обороту меліорованих площ, розорювання нових земель, враховуючи відведення площ під забудову міст та аграрних центрів, для будівництва доріг, створення зон відпочинку та з багатьох інших причин.

Щодо трудових ресурсів, зайнятих у промисловості, то їх кількість із року в рік послідовно скорочується.

Реальні можливості збільшення матеріальних ресурсів підприємств аграрного спрямування також далеко не безмежні. Це зумовлено, по-перше, обмеженістю джерел коштів, які може виділити підприємство на розширення

основного й оборотного капіталу. По-друге, виробничі потужності галузей промисловості, що виробляють засоби та предмети праці для ведення промислової діяльності, обмежені певними межами. Не завжди є реальні можливості для того, щоб зазначені виробничі потужності суттєво розширювати на протязі тривалого періоду часу. Це ж можна стверджувати і щодо галузей, які забезпечують матеріально-технічне постачання, виробничо-технічне обслуговування аграрного господарства.

Темпи відтворення основного та оборотного капіталу у промисловому підприємстві здійснюють істотний вплив на процес розмноження рослин і тварин.

Основним критерієм ефективності використання виробничого потенціалу має виступати сума отриманого прибутку на одиницю вартості сукупного виробничого потенціалу. Загалом, будь-яке матеріальне виробництво, у тому числі промислове, за своєю суттю представляє собою процес перетворення ресурсів на продукцію. У промисловості кожен із організаційно-методичного забезпечення системи обліку, аналізу та контролю сільськогосподарських підприємств суворо специфічний і проблеми, що виникають окремо хоча б по одному з ресурсів, негайно надають негативний вплив на інші. Тому особливу актуальність набувають питання, пов'язані з забезпеченістю, якістю, збалансованістю та ефективністю застосовуваних ресурсів, включаючи земельні, трудові та матеріальні.

1.2. Особливості організаційно-методичного забезпечення системи обліку, аналізу та контролю сільськогосподарських підприємств

Досягнення максимальних показників ефективності організаційно-методичного забезпечення системи обліку, аналізу та контролю сільськогосподарських підприємств можливе лише за умови раціонального використання його ресурсів, визначення механізмів формування та відтворення.

При цьому використання ресурсів в виробництві при реалізації виробничих процесів є досить специфічним порівняно з іншими галузями національного господарства.

Трудові ресурси є важливим ресурсом виробничих процесів, оскільки вони є виробничим персоналом, який здійснює безпосереднє виконання основних та допоміжних технологічних операцій. Важливість даного виду ресурсів в промисловому секторі зумовлена наявністю демографічних проблем, а саме нераціональним та не вигідним співвідношенням аграрного та міського населення, що є результатом масового виїзду кваліфікованих кадрів з сільської місцевості та збільшенням загального рівня старіння населення [31].

Найістотнішою особливістю, яка зумовлює специфіку трудових ресурсів та їх використання аграрногосподарськими підприємствами, виступає сезонний характер їх організаційно-методичного забезпечення системи обліку, аналізу та контролю сільськогосподарських підприємств. Піковий обсяг необхідного персоналу припадає на весну, коли розпочинається посівна кампанія, та восени при зборі урожаю. У зв'язку з цим відбувається значне коливання рівня доходів працівників даної сфери, що негативним чином позначається на привабливості аграрних професій.

Другою специфічною рисою є гендерна нерівність. Переважна більшість виконуваних аграрних робіт вимагають суттєвого фізичного навантаження. З огляду на це, до них залучають переважно чоловіків. Жінки мають лише відносну перевагу в тваринництві, адже виконання робіт по догляду за худобою є менш виснажливим. Щодо адміністративно-управлінського персоналу підприємств, то традиційно більшість посад, обіймають жінки.

Також характерною особливістю організації трудових процесів аграрного господарства є широке застосування некваліфікованої праці. Окрім того не для всіх є можливість оплатити навчання у виші. З цих причин люди одержують лише середню або середньо-спеціальну освіту. При цьому слід зауважити, що останніми роками АПК демонструє стабільні тенденції, а престиж професій аграрного сектору зростає. Це сприяє цілеспрямованому набуттю фахової освіти молоддю з метою

отримання високих зарплат, працюючи на селі. До того ж, городян приваблюють перспективи працевлаштування на підприємствах [2].

Для прийняття управлінських рішень керівництву аграрного підприємства необхідна інформаційна інфраструктура. Зокрема, змінилися вимоги до систем управлінського обліку та аналізу. Основою для обліку та аналізу в аграрного підприємства є облікова інформація - бухгалтерська, загально-аналітична та облікова інформація, що виникає в процесі управління. Найважливішим з усіх інформаційних ресурсів є інформація, що надається системою бухгалтерського обліку. Дані бухгалтерського обліку слугують основою для подальшого аналізу фінансово-господарської діяльності органів державної влади. Дослідження процесу формування обліково-аналітичної інформації в коледжі дозволили виокремити кілька етапів. Від її якості безпосередньо залежить достовірність облікової інформації.

1. Розпізнавання, зберігання та реєстрація облікової інформації в первинних облікових документах.

2. Підготовка внутрішніх та зовнішніх звітів промислового підприємстві.

3. Аналітична обробка облікових даних.

Доходи, витрати та фінансові результати діяльності аграрного підприємства впливають на його ефективність та результативність. З огляду на вищезазначене, завданнями цього процесу є:

1. Отримання оперативної, об'єктивної та аналітичної інформації про всю діяльність установи;

2. Отримайте чітке уявлення про поточний і майбутній рівень фінансової стабільності фінансової установи.

3. Уникнення та зменшення невизначеності в управлінських рішеннях щодо раціонального використання фінансових ресурсів.

Проаналізувавши роботу аграрних підприємств можна відзначити, що основними адміністративними методами управління є: щотижневі наради; накази і локальні інструкції; розпорядження; службові записки; дошка оголошень на промислового підприємстві.

Як відомо, обліково-аналітичне забезпечення діяльності аграрного сектору, має великі характеристики. Міністерство фінансів України є основним регулятором у цій сфері, оскільки встановлює вимоги щодо забезпечення єдиного підходу до бухгалтерського та аналітичного забезпечення. Виходячи з вищевикладеного, обліково-аналітичну систему закладів освіти необхідно будувати з урахуванням наступних вимог. Для того, щоб забезпечити ефективне аналітичне забезпечення, ми пропонуємо створити ефективний операційний менеджмент. Для підвищення фінансово-аналітичного забезпечення необхідно: проводити систематичне підвищення ефективного: управління запасами (оптимізації залишків на складі, щоб знизити період обороту, але не створювати дефіцит); систематичний аналіз кошторису (оптимізації її розміру, як через укладені з державні договори, включаючи використання кошторисної політики, так і через використання системи державних закупівель); управління кредиторською заборгованістю (через можливість відстрочки платежу, якщо такі умови можливі у відносинах з постачальниками, щоб фінансувати залишки запасів і дебіторської заборгованості); управління державними засобами (залучення їх тільки в міру необхідності, в достатній кількості, зі своєчасним і швидким погашенням); управління вдосконалення процесів діяльності.

Для вирішення проблем, виявлених під час аналізу роботи адміністративного персоналу (АДМ) під час війни, компанія повинна приймати комплексний підхід та вживати різноманітні заходи. Ось більш докладний розгляд кожної проблеми та рекомендацій:

Проблема: Безпека співробітників

1. Впровадити систему гнучкого робочого часу: Дозвольте співробітникам працювати з дому або інших безпечних місць. Забезпечте засобами зв'язку та інфраструктурою для безпечної роботи на віддаленій локації.

2. Забезпечити співробітникам можливість дистанційного навчання: Запровадьте онлайн-курси та тренінги для підвищення кваліфікації співробітників. Це допоможе їм розвиватися, не ризикуючи власним життям у військовій зоні.

3. Надати співробітникам психоемоційну підтримку: Створіть програми психологічної підтримки та консультування для співробітників, що допоможуть їм впоратися із стресом та тривогою, пов'язаними з війною. Регулярно спілкуйтеся зі співробітниками, виявляйте їхні потреби та реагуйте на них.

Проблема: Фінансові труднощі

1. Звернутися за фінансовою допомогою до держави або міжнародних організацій: Розробіть план взаємодії з органами влади та міжнародними групами для отримання фінансової підтримки. Підготуйте необхідні документи та аргументи для звернення.

2. Розширити міжнародну присутність: Розвивайте нові ринки та розширюйте мережу клієнтів за межами військової зони. Залучайте міжнародних партнерів та інвесторів для збільшення доходів компанії.

3. Впровадити заходи щодо економії коштів: Аналізуйте всі сфери діяльності компанії та шукайте можливості для зменшення витрат. Розробляйте ефективні стратегії економії, включаючи оптимізацію процесів, зменшення витрат на рекламу та маркетинг, а також контроль над запасами.

1. Підприємство має можливість покращити свою систему планування, обліку та контролю ключових аспектів своєї діяльності. Це можна досягти шляхом впровадження ефективної системи внутрішнього контролю та активного використання сучасних технологій, розвитку комп'ютерних мереж для зв'язку та застосування передових програмних рішень. Особлива увага має бути приділена вдосконаленню системи фінансового менеджменту, бюджетування, управління фінансовими потоками та витратами. Використання економічного планування допоможе збільшити оборотність активів через ефективний управлінський контроль над ризиками.

Методичні підходи до проведення контролю спрямовані на:

- сприяння досягненню цілей національних стратегій;
- вирішення потенційних проблем;
- формування стосунків довіри;
- зміни поведінки населення;

– мотивації населення до участі у державних справах; формування ефективного партнерства;

Інспектування здійснюється Установою аграрного фінансового контролю у формі ревізії або перевірки.

Основним напрямком в методичному забезпеченні фінансово-аналітичного контролю – підбір влучних напрямків цифровізації фінансово-аналітичного забезпечення систем для обліку, аналізу та контролю.

Забезпечення належного рівня персоналу методом користування цифровізації фінансово-аналітичного забезпечення системами.

Захист даних підприємства. Розробка та впровадження політики безпеки даних, включаючи регулярну резервну копію та заходи з обмеження доступу.

Забезпечення системи для збору даних підприємства, фінансовий стан закладу, кадровий склад тощо. Після цього можна використовувати ці дані для аналізу та прийняття рішень.

Розробка системи звітів та аналітики, яка допоможе адміністрації та вчителям отримувати необхідну інформацію для управління.

Крім того дуже важливо в роботі аграрного підприємства – постійно вдосконалювати системи та методи, використовуючи сучасні технології та найкращі практики.

Організація обліку, аналізу та контролю в умовах цифровізації фінансово-аналітичного забезпечення допомагає покращити ефективність управління.

Цифровізація фінансово-аналітичного забезпечення – це широко поширений, поступовий і складний процес, який відкриває значні можливості для розвитку усіх галузей економіки та суб'єктів ринку за допомогою інформаційних технологій. Цей процес трансформує суспільство з урахуванням матеріальних і соціальних цінностей.

Внутрішній фінансовий контроль в аграрному підприємстві здійснюється у таких формах:

1) попередній контроль – керівником аграрного підприємства, головним бухгалтером, керівниками структурних підрозділів під час виконання їх посадових

обов'язків;

2) поточний контроль – проводиться співробітниками централізованої бухгалтерії аграрного підприємства.

3) наступний контроль – ведення подальшого контролю здійснюється суб'єктами внутрішнього фінансового контролю.

Наступний фінансовий контроль здійснюється шляхом проведення:

- 1) планових перевірок;
- 2) позапланових перевірок;
- 3) окремих контрольних заходів.

Важливим завданням для реалізації функції внутрішнього фінансового аудиту є вироблення підходів до проведення внутрішнього аудиту достовірності бюджетної звітності відомства та їх закріплення у правовому полі.

Таким чином, необхідні програми навчання фахівців у галузі внутрішнього фінансового аудиту з урахуванням стандартів з внутрішнього фінансового аудиту та розуміння принципів відмінностей функції внутрішнього фінансового аудиту від будь-якої контрольної-ревізійної функції.

У ході аналізу діяльності в промисловому підприємстві було виділено дві проблеми: зайві часові витрати за рахунок великої кількості коригувань програм та недостатня автоматизація даного процесу.

Все це відноситься до соціального проектування, соціальної інженерії, соціального управління. Такі проекти фінансуються державою, а також із приватних фондів та коштів громади. Цифровізація - це широко поширений, поступовий і складний процес, який відкриває значні можливості для розвитку усіх галузей економіки та суб'єктів ринку за допомогою інформаційних технологій.

Однією з проблем в організації трудового процесу є встановлення дисципліни. Ця проблема в ряді випадків обумовлена високим рівнем алкоголізму серед сільських мешканців. А робота з аграрногосподарською технікою в стані сп'яніння спричиняє високі ризики виробничого травматизму. До того ж, значних збитків діяльності завдають внутрішні крадіжки. Працівники підприємств крадуть паливно-мастильні матеріали, добрива, запаси готової продукції.

Підводячи підсумок, слід відзначити наступні специфічні риси використання трудових ресурсів аграрногосподарськими підприємствами: сезонні коливання потреб у кадрових ресурсах, гендерна нерівність, виконання значної частини роботи некваліфікованими працівниками та проблеми з дисципліною і мотивацією. При цьому, якщо фактор сезонності є природнім явищем, то систематичне порушення дисципліни потребує від керівників підприємств прийняття якісних управлінських рішень [3].

Безумовно, мета ведення виробничо-господарської діяльності аграріїв передбачає суцільне відтворення використовуваних оборотних засобів, створення резервних фондів на оновлення основних засобів і формування прибутку.

Сукупність матеріально-технічних ресурсів, які відносяться до оборотного капіталу, беруть участь у виробничих процесах на протязі 1-го виробничого циклу, а відтак потребують регулярного відшкодування на попередньому рівні в умовах простого відтворення або в збільшеному обсязі в умовах розширеного відтворення.

У ході виробничих процесів їх речовинна форма набуває змін, і це відрізняє їх від тих ресурсів, які формують сукупність основних засобів підприємства. Зокрема, посівні матеріали в процесі організаційно-методичного забезпечення системи обліку, аналізу та контролю сільськогосподарських підприємств, перебуваючи під природним впливом кліматичних, біологічних та геологічних факторів, перетворюються на рослини, а внесення мінеральних добрив в ґрунт перетворюється на поживні елементи, що формують сприятливі умови для росту рослин.

Наявні фінансові ресурси дають можливість аграрногосподарським виробникам забезпечити в повній мірі виробничу діяльність необхідними матеріально-технічними ресурсами. Дискусійним є питання про віднесення фінансових ресурсів до складу організаційно-методичного забезпечення системи обліку, аналізу та контролю сільськогосподарських підприємств, адже ряд вчених висловлює думку лише про потенційну можливість фінансових ресурсів забезпечити потребу в необхідних для організаційно-методичного забезпечення системи обліку, аналізу та контролю сільськогосподарських

підприємств ресурсах, при цьому самі по собі гроші безпосередньо не беруть участі у виробничих процесах, а лише формують вартість виробленої продукції [18]. Варто відзначити, що фінансові ресурси підприємств формуються під впливом характерних особливостей організаційно-методичного забезпечення системи обліку, аналізу та контролю сільськогосподарських підприємств. Доцільним є виокремлення наступних об'єктивних ознак кругообігу фінансових ресурсів в аграрній сфері: сезонна розмежованість здійснення витрат і тримання доходів; тривалість виробничого циклу; високі ризики господарювання та суб'єктивність впливу управлінських рішень на фінансовий стан суб'єктів господарювання.

Формується ресурсний потенціал підприємств відповідно до низки принципів [26], якими необхідно послуговуватися:

- 1) екологічність і екологічна забезпеченість;
- 2) високий технологічний рівень, універсальність, надійність і комфортність використання технічних засобів за високих показників продуктивності та експлуатації;
- 3) економічність і енергозбереження;
- 4) відповідність вимогам комплексної механізації, автоматизації та комп'ютеризації організаційно-методичного забезпечення системи обліку, аналізу та контролю сільськогосподарських підприємств.

Достатній рівень забезпечення підприємств фінансовими ресурсами зумовлений багатьма факторами технологічного, фінансово-економічного та організаційного характеру, і при цьому до нього висувається рід вимог:

1. Забезпечити достатній рівень ліквідності оборотних активів, адже вони мають безпосередній вплив на платоспроможність підприємства.
2. Забезпечити мінімальний рівень інфляційних втрат фінансових ресурсів в ході їх використання.
3. Забезпечити раціональний розподіл фінансових ресурсів між сферами їх функціонування шляхом скорочення частки неякісної дебіторської заборгованості [9].

Таким чином, сукупність організаційно-методичного забезпечення системи обліку, аналізу та контролю сільськогосподарських підприємств організаційно-методичного забезпечення системи обліку, аналізу та контролю сільськогосподарських підприємств є особливою, досить складною, інтегрованою системою, яка забезпечує взаємозв'язок різних за своїми характеристиками ресурсних груп матеріального та нематеріального характеру, які дають можливість досягати бажаних результатів шляхом організаційно-методичного забезпечення системи обліку, аналізу та контролю сільськогосподарських підприємств промислової продукції.

1.3. Сучасні підходи до оцінки ефективності організаційно-методичного забезпечення системи обліку, аналізу та контролю сільськогосподарських підприємств

Ефективність – складна економічна категорія, що відбиває взаємодію природних, організаційних та соціально-економічних умов діяльності суб'єкта господарювання. Загальну ефективність функціонування соціально-економічної системи визначає ступінь досягнення мети.

Дослідження показують, що проблема ефективності аграрного господарства є дуже складною, оскільки вона має відображати результативність різноманітної діяльності людей у процесі організаційно-методичного забезпечення системи обліку, аналізу та контролю сільськогосподарських підприємств ними матеріальних благ [11]. Тому складність і багатогранність категорії ефективності не дозволяє виявити один критерій її виміру і змушує розмежовувати ефективність ряду видів та розкривати поняття кожного з них.

На рівні підприємства система цілей відбиває інтереси національного господарства, колективні та індивідуальні економічні інтереси. Такі інтереси пов'язані з виробництвом продукції, наданням певних послуг, колективні інтереси

– із забезпеченням умов відтворення організації, індивідуальні інтереси – з відшкодуванням витрат праці.

Сутність ефективності організаційно-методичного забезпечення системи обліку, аналізу та контролю сільськогосподарських підприємств може бути також виражена через види та критерії. Критерій – це ознака, на підставі якого здійснюється оцінювання рівня ефективності організаційно-методичного забезпечення системи обліку, аналізу та контролю сільськогосподарських підприємств. Ознака – відмінна характеристика об'єкта.

Приватні показники, характеризуючи віддачу навіть найважливіших чинників, таких, як земля, праця, капітал, що не дають повної характеристики рівня ефективності. Тому як критерій необхідний показник, що відображає сукупний вплив всіх факторів.

Критерій економічної ефективності повинен відображати сутність економічних відносин у процесі відтворення. Так, при розгляді проблеми ефективності організаційно-методичного забезпечення системи обліку, аналізу та контролю сільськогосподарських підприємств та реалізації окремого продукту правомірно як критерій використовувати розмір одержаного доходу на одиницю сукупних витрат. З метою оцінювання ефективності діяльності окремого товаровиробника критерієм його ефективності може виступати максимум прибутку при готівкових та організаційно-методичного забезпечення системи обліку, аналізу та контролю сільськогосподарських підприємств.

У промисловому виробництві критерієм економічної ефективності є збільшення доходу за мінімальних витрат живої та уречевленої праці, що можливо за рахунок раціонального використання всіх елементів організаційно-методичного забезпечення системи обліку, аналізу та контролю сільськогосподарських підприємств – земельних, матеріально-технічних, трудових і фінансових ресурсів [19]. Ефективність організаційно-методичного забезпечення системи обліку, аналізу та контролю сільськогосподарських підприємств виражається показниками результативності організаційно-методичного забезпечення системи обліку, аналізу

та контролю сільськогосподарських підприємств, що можуть наводитися як у натуральному, так і у вартісному вираженні.

Економічна ефективність відображає рівень реалізації фінансово-економічних інтересів і вимірюється системою вартісних показників, які відображають рівень ефективності організаційно-методичного забезпечення системи обліку, аналізу та контролю сільськогосподарських підприємств та реалізації продукції (показники собівартості, валова продукція у поточних ланцюгах, валовий дохід, прибуток, рентабельність, показники фінансового стану товаровиробника – рівень фінансової стійкості та платоспроможності).

Розрізняють також нормативну та фактичну технологічну ефективність [33]. Нормативна технологічна ефективність знаходить відображення у технологічній картці організаційно-методичного забезпечення системи обліку, аналізу та контролю сільськогосподарських підприємств певної промислової культури. Показники технологічної ефективності використовуються для оцінки ефективності елементів систем землеробства та тваринництва.

При оцінці ефективності використання ресурсів застосовують показники землевіддачі, капіталовіддачі, продуктивності праці, матеріаломісткості та інші.

Для оцінки ефективності витрат використовують показники собівартості, окупності, рентабельності та інші. Оцінюючи рівень ефективності діяльності агропідприємств, широко використовують натуральні показники: врожайність, продуктивність, вихід продукції і т.д. Вони прості та добре зіставні, але їх застосування обмежене через різноманітність використовуваних ресурсів і виробленої продукції.

Для оцінки використання ресурсів підприємств варто використати сучасні методи діагностики та оцінки. Узагальнюючи дослідження цього питання, нами систематизовано методи здійснення оцінки організаційно-методичного забезпечення системи обліку, аналізу та контролю сільськогосподарських підприємств підприємств (табл. 1.1). У науковій літературі охарактеризовано та систематизовано показники економічної ефективності організаційно-методичного

забезпечення системи обліку, аналізу та контролю сільськогосподарських підприємств та використовуваних ресурсів [16].

Таблиця 1.1

Методи оцінки організаційно-методичного забезпечення системи обліку, аналізу та контролю сільськогосподарських підприємств підприємств

Назва	Характеристика
<i>У напрямку формування інформаційної бази</i>	
Критеріальні методи	характеризуються можливістю формувати інформаційну базу аналізу, базуючись на звітній та/або плановій документації підприємства. Має місце одночасного використання показників в абсолютному та відносному вираженні. При належному інформаційному забезпеченні дана група методів є однією з найточніших, оскільки вихідні дані для проведення розрахунків детерміновані.
Експертні методи	переважно базою виступають стохастичні дані згідно оцінок експертів. Ця група методів дозволяє отримати високу точність аналізу, проте з великим ступенем ймовірності дозволяють здійснити оцінку ефективності організаційно-методичного забезпечення системи обліку, аналізу та контролю сільськогосподарських підприємств
<i>За способом відображення кінцевих результатів</i>	
Графічні методи	забезпечують наочність сприйняття кінцевих результатів аналізу, що інтерпретуються у графічних об'єктах (рисунок, графіках, діаграмах).
Математичні методи	Мають в своїй основі певні алгоритми розрахунків показників, вони сконцентровані на моделюванні за факторами організаційно-методичного забезпечення системи обліку, аналізу та контролю сільськогосподарських підприємств та реалізації продукції.
Методи логічного аналізу	алгоритмізовані методи, що ґрунтуються на логічних посиланнях та висновках. Ця група методів дозволяє отримати швидкі результати без великих витрат. Ці методи дають позитивний результат в умовах складності або неможливості моделювання процесів, або при неможливості формалізації показників.
<i>За способом виконання</i>	
Індикаторні методи	Є найбільш сучасними та поширеними в умовах ринкової економіки. Система індикаторів групується за напрямками аналізу (індикатор використання ресурсів, праці, ємності ринку). Кожен індикатор є співвідношенням абсолютних чи відносних показників, які відображають найбільш значущі характеристики об'єкта або поле його діяльності. Кожен індикатор складається з кількох показників або навіть їх груп, що характеризують стан об'єкта в цілому або його окремих функціональних та приватних елементів
Матричні методи	Дають можливість проводити аналіз системно, впорядковуючи як елементи в системі, так і сукупність взаємозв'язків між ними. Зв'язки та складові елементи можна розглядати як в статистиці, так і в динаміці
<i>За необхідності врахування динаміки процесів</i>	

(наступній сторінці)

Продовження таблиці 1.1

Статичні методи	дозволяють проводити оцінку тільки фактичного стану показників, не враховуючи вплив минулих періодів, та визначати найбільш ймовірний розвиток системи на майбутнє. За результатами аналізу з використанням цієї групи методів можна приймати оперативні рішення за тактичними завданнями функціонування та розвитку підприємства, проте не відповідають потребам перспективного планування
Методи стратегічного аналізу	Їх застосування засноване на побудові динамічних моделей аналізованих процесів.

Проведення аналізу ефективного використання окремих видів ресурсів дає можливість порівняння ефективності їх застосування різними галузями та оцінки досягнутого рівня конкретним підприємством та порівняння з показниками кращих представників галузі, а також визначити власний рівень поміж виробників аналогічної продукції та розробити план організаційно-методичного забезпечення системи обліку, аналізу та контролю сільськогосподарських підприємств та можливий обсяг витрачання ресурсів на плановий період [5].

Як ефект від використання сукупних ресурсів може бути використано валову продукцію, товарну продукцію, чисту продукцію або суму прибутку. Формула продуктивності сукупного ресурсного потенціалу у такому разі виглядатиме так:

$$E = \frac{ВП_j(ТП_j, ЧП_j, П_j)}{ГОЗ_j + ТР_j + ОФ_j + ОбФ_j} = \frac{ВП_j(ТП_j, ЧП_j, П_j)}{\sum_{i=1}^i P_{ij}} \quad (1)$$

де $ВП_j$ ($ТП_j$, $ЧП_j$, $П_j$) – обсяг валової продукції (товарної продукції, чистої продукції, розмір прибутку) по j -му об'єкту;

$ГОЗ_j$ – грошова оцінка землі по j -му об'єкту;

$ТР_j$ – трудові ресурси по j -му об'єкту;

$ОФ_j$ – вартість основного капіталу по j -му об'єкту;

$ОбФ_j$ – вартість оборотного капіталу по j -му об'єкту;

P_{ij} – обсяг i -го виду ресурсів у вартісному вираженні в загальному обсязі ресурсного потенціалу за j -м об'єктом.

Проведення аналізу рівня ефективності використаних ресурсів за кінцевим підсумком відбувається з метою з'ясування, чи є ефект від їх вкладення адекватним, та прийняття відповідного управлінського рішення.

Таким чином, для всебічної оцінки ефективності використання ресурсів у промисловому виробництві необхідна чітка система показників, які б відображали різні сторони виробничої діяльності. Застосування конкретних показників залежить від цілей і завдань ефективності організаційно-методичного забезпечення системи обліку, аналізу та контролю сільськогосподарських підприємств, що багато в чому пов'язано з наявністю ресурсів організаційно-методичного забезпечення системи обліку, аналізу та контролю сільськогосподарських підприємств, їх збалансованістю та рівнем використання.

Аналіз методичних підходів до обчислення сукупної величини ресурсного потенціалу аграрного господарства та його складових елементів дозволяє зробити висновок, що в умовах, коли всі відтворювальні процеси в промисловому секторі економіки обслуговуються товарно-грошовими відносинами та відповідно вимірюються вартісними категоріями, переваги набуває грошовий метод обчислення ресурсного потенціалу аграрного господарства. При цьому, оцінюючи ресурсний потенціал аграрного господарства, окремі складові варто розглядати як відповідні різновиди потенціалів (земельний, трудовий, матеріально-технічний), що дозволить оцінити їх не тільки як матеріальну основу організаційно-методичного забезпечення системи обліку, аналізу та контролю сільськогосподарських підприємств, а й як носії потенційних можливостей організаційно-методичного забезпечення системи обліку, аналізу та контролю сільськогосподарських підприємств, закладених у тих або інших ресурсах.

Висновки до розділу I

При вивченні економічної сутності організаційно-методичного забезпечення системи обліку, аналізу та контролю сільськогосподарських підприємств були розглянуті їх основні види. Визначено три головні категорії ресурсів: матеріальні

(земля і капітал), людські (праця і підприємництво) та інформаційні. Кожен з цих ресурсів виконує свої важливі функції у виробничому процесі та формуванні сільськогосподарської продукції.

Важко визначити, які з цих ресурсів є більш важливими, оскільки кожен з них відіграє ключову роль у реалізації виробничих завдань. Власники цих ресурсів очікують на відповідні доходи: власник праці сподівається на заробітну плату, власник земельних ресурсів — на ренту, власник капіталу — на відсоток від інвестицій, а підприємець — на прибуток.

Такий підхід визначає економічну сутність організаційно-методичного забезпечення системи обліку, аналізу та контролю сільськогосподарських підприємств, де кожен ресурс виступає як ключовий елемент в системі створення і розподілу вартості, сприяючи досягненню ефективності та винесенню рішень, що сприяють сталому розвитку підприємств.

Слід пам'ятати, що сукупність організаційно-методичного забезпечення системи обліку, аналізу та контролю сільськогосподарських підприємств є складною інтегрованою системою. Ця система забезпечує взаємозв'язок різних за своїми характеристиками ресурсних груп матеріального та нематеріального характеру, що сприяє досягненню бажаних результатів у сфері організаційно-методичного забезпечення системи обліку, аналізу та контролю сільськогосподарських підприємств промислової продукції.

Окрім того, виробничі ресурси підприємств характеризуються рядом особливостей, які включають природні особливості земельних ресурсів, сезонні коливання в потребі персоналу, рівень кваліфікації трудового потенціалу, а також розміри та якість матеріально-технічних ресурсів. Доцільне використання цих ресурсів вимагає урахування їхньої пропорційності та врахування сезонних особливостей господарювання.

Фінансові ресурси також визначаються сезонною розмежованістю витрат та отримання доходів, тривалістю виробничого циклу, високими ризиками господарювання та суб'єктивністю впливу управлінських рішень на фінансове становище суб'єктів господарювання.

Усі ці особливості враховуються при організації системи обліку, аналізу та контролю сільськогосподарських підприємств з метою забезпечення ефективного використання ресурсів та досягнення позитивних результатів у господарській діяльності.

РОЗДІЛ 2
АНАЛІЗ ДІЯЛЬНОСТІ ПІДПРИЄМСТВА В КОНТЕКСТІ
ЕФЕКТИВНОСТІ ОРГАНІЗАЦІЙНО-МЕТОДИЧНОГО ЗАБЕЗПЕЧЕННЯ
СИСТЕМИ ОБЛІКУ, АНАЛІЗУ ТА КОНТРОЛЮ
СІЛЬСЬКОГОСПОДАРСЬКИХ ПІДПРИЄМСТВ (на прикладі СТОВ
«СИДОРІВСЬКИЙ «БРОВАР»»)

2.1. Організаційно-економічна характеристика СТОВ «СИДОРІВСЬКИЙ «БРОВАР»»

Сільськогосподарське товариство з обмеженою відповідальністю «СИДОРІВСЬКИЙ БРОВАР» зареєстрована 23.03.2000 за юридичною адресою Україна, Тернопільська обл., Чортківський р-н, село Сидорів, вул.Парадна, будинок 2/А. Код ЄДРПОУ 30865040.

Види діяльності:

01.11 Вирощування зернових культур (крім рису), бобових культур і насіння олійних культур

01.13 Вирощування овочів і баштанних культур, коренеплодів і бульбоплодів

01.24 Вирощування зерняткових і кісточкових фруктів

01.25 Вирощування ягід, горіхів, інших плодових дерев і чагарників

СТОВ «СИДОРІВСЬКИЙ «БРОВАР»» з організаційно-методичного забезпечення системи обліку, аналізу та контролю сільськогосподарських підприємств пройшло необхідну сертифікацію: зокрема, підприємство має сертифікат, що підтверджує відповідність системи менеджменту безпечності та якості харчових продуктів згідно вимогам стандарту BRC food safety v.8, область застосування якої «Віджим, фільтрування та пакування в металеві ємності нерафінованої соняшникової пресової сирової олії».

У розвитку СТОВ «СИДОРІВСЬКИЙ «БРОВАР»» в сфері організаційно-методичного забезпечення системи обліку, аналізу та контролю

сільськогосподарських підприємств та реалізації впродовж 2016-2022 рр. спостерігаються стабільні позитивні тенденції (табл. 2.1).

Таблиця 2.1

Основні показники діяльності СТОВ «СИДОРІВСЬКИЙ «БРОВАР»

Назва показника	2020 р.	2021 р.	2022 р.
Обсяги реалізації, тис. грн,	1659649	2024684	2706103
Кількість оптових клієнтів, яких обслуговує підприємство, од.	756	859	1028
Середня кількість штатних та позаштатних працівників, осіб	1601	921	909
Середня продуктивність праці, тис. грн/особу	1036,6	2198,4	2977,0

Графічно основні показники логістичної діяльності СТОВ «СИДОРІВСЬКИЙ «БРОВАР» наведені на рис. 2.1.

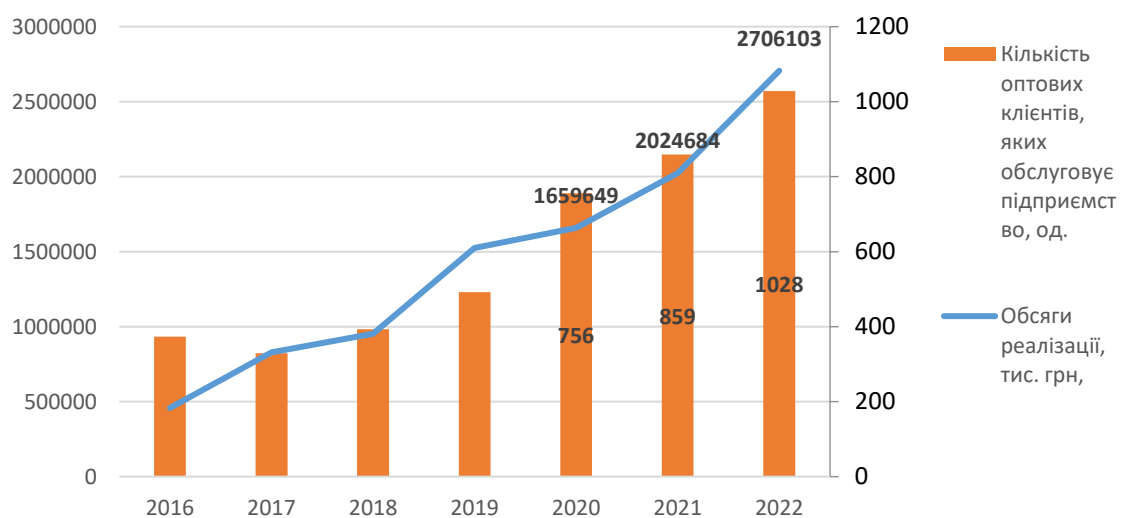


Рис. 2.1. Основні показники діяльності СТОВ «СИДОРІВСЬКИЙ «БРОВАР»

Розрахунок фінансово-економічних показників функціонування вивченого підприємства здійснювався на підставі інформації, включеної до річної фінансової звітності за період з 2020 по 2022 роки. Проаналізувавши діяльність промислового підприємства, можна відзначити, що основними методами адміністрування є щотижневі наради, видача наказів і локальних інструкцій, виписування розпоряджень, складання службових записок та використання дошки оголошень на промисловому підприємстві

Дані табл. 2.2 свідчать, що середньорічна вартість капіталу в 2022 році становила 832295 тис. грн. Це на 166250 тис. грн. більше показника попереднього року (темп приросту становить 25.0%), а в порівнянні з показником за 2020 рік вартість активів збільшилася на 253459.5 тис. грн (темп приросту активів СТОВ «СИДОРІВСЬКИЙ «БРОВАР» за 2020-2022 рр. становив 43.8%).

Таблиця 2.2

Техніко-економічні показники СТОВ «СИДОРІВСЬКИЙ «БРОВАР» за 2020-2022 рр.

Показники	За рік			Абсолютне відхилення, ±		Темп приросту, %	
	2020	2021	2022	за 2021-2022 рр.	за 2020-2022 рр.	за 2021-2022 рр.	за 2020-2022 рр.
Середньорічна вартість активів, тис. грн.	578835.5	666045	832295	166250	253459.5	25.0	43.8
Середньорічна вартість основних засобів, тис. грн.	278034	301682.5	352440.5	50758	74406.5	16.8	26.8
Середньорічна вартість власного капіталу, тис. грн.	177147.5	222017	318745.5	96731.5	141598	43.6	79.9
Реалізовано послуг, тис. грн.	1659649	2024684	2706103	681419	1046454	33.7	63.1
Собівартість реалізованих послуг, тис. грн.	1271181	1521831	2052854	531023	781673	34.9	61.5
Матеріальні витрати, тис. грн.	1152828	1409205	1763122	353917	610294	25.1	52.9
Витрати на оплату праці, тис. грн.	52692	61650	74980	13330	22288	21.6	42.3

Чисельність працюючих, чол.	1601	921	909	-103	-783	-11.2	-48.9
Чистий прибуток, тис. грн.	60745	129631	164523	34892	103778	26.9	170.8
Капіталовіддача	6.0	6.7	7.7	1.0	1.7	14.4	28.6
Капіталомісткість	0.2	0.1	0.1	-0.02	-0.04	-12.6	-22.3
Продуктивність праці персоналу, тис. грн/чол.	1036,6	2198,4	2977,0	1161.8	778.6	112,08	34,41
Матеріаломісткість продукції, %	79.5	79.9	79.2	-0.7	-0.3	-0.9	-0.3
Середня заробітна плата, грн.	2742.7	5578.2	7638.5	2060.4	4895.9	36.9	178.5
Рентабельність (збитковість) продукції, %	4.8	8.5	8.0	-0.5	3.2	-5.9	67.7
Рентабельність (збитковість) активів, %	10.5	19.5	19.8	0.3	9.3	1.6	88.4
Рентабельність (збитковість) власного капіталу, %	34.3	58.4	51.6	-6.8	17.3	-11.6	50.5

У 2022 році середньорічна вартість основних засобів підприємства, оцінена за первісною оцінкою, становила 352440.5 тис. грн, що на 26,8% перевищує показник 2020 року. За звітний рік 2022 вартість цих активів зросла на 50758 тис. грн, що відповідає темпу приросту 16.8%. Порівняно з 2020 роком, спостерігається збільшення вартості основних засобів на 74406.5 тис. грн, а темп приросту за період 2020-2022 роки становить 26.8%. Ці зміни обумовлені придбанням нової промислової техніки та модернізацією виробничого обладнання.

Середньорічна вартість власного капіталу у 2022 році склала 318745.5 тис. грн, що свідчить про зростання на 43.6% порівняно з попереднім роком. Протягом цього періоду власний капітал збільшився на 96731.5 тис. грн. У порівнянні з 2020 роком, спостерігається значне зростання власного капіталу на 141598 тис. грн, а темп приросту склав 79.9%. Це зростання пов'язане зі збільшенням нерозподіленого прибутку підприємства.

Виручка від реалізації в 2022 році склала 2706103 тис. грн, що є зростанням на 33.7% порівняно з попереднім роком. За звітний період обсяг збуту збільшився на 681419 тис. грн, а темп приросту склав 63.1%. Це збільшення обумовлене

розширенням контрактної бази та зростанням обсягів товарної продукції, реалізованої підприємством.

2.2. Аналіз організаційно-методичного забезпечення системи обліку, аналізу та контролю сільськогосподарських підприємств

У процесі написання магістерської роботи було проаналізовано складові організаційно-методичного забезпечення системи обліку, аналізу та контролю сільськогосподарських підприємств СТОВ «СИДОРІВСЬКИЙ «БРОВАР» у наступній послідовності:

- 1) основні засоби;
- 2) фінансові ресурси;
- 3) кадри.

Також у ході дослідження проаналізували ринковий потенціал досліджуваного підприємства та екологічну складову його діяльності.

До основних показників ефективності використання основних засобів належать капіталовіддача та капіталомісткість основних засобів. Аналіз показників ефективності використання основних засобів було виконано методом порівняння фактичного їх рівня за звітний період з аналогічними показниками попереднього періоду (табл. 2.3).

Таблиця 2.3

**Аналіз ефективності використання основних засобів на СТОВ
«СИДОРІВСЬКИЙ «БРОВАР»**

Показники	2020 рік	2021 рік	2022 рік	Відхилення, (+,-)	
				у 2021 році	у 2022 році
1. Середньорічна вартість ОЗ, тис. грн.	278034	301682,5	352440,5	+23648,5	+50758,0
2. Вартість послуг, тис. грн.	1659649	2024684	2706103	+681419	+1046454
3. Валовий прибуток, тис. грн.	388468	502853	653249,0	114385	+150396,0
4. Фінансовий результат від операційної діяльності, тис. грн.	147247	206904	259436,0	+59657	+52532
5. Капіталовіддача основних засобів, грн.	3,45	3,57	3,8	+0,12	+0,2
6. Капіталомісткість основних засобів, грн.	0,29	0,28	0,3	-0,01	-0,02
7. Отримано в розрахунку на 100 грн. основних засобів:					
- валового прибутку					
- прибутку від операційної діяльності	139,72	166,68	185,4	+26,96	+18,7
	52,96	68,58	73,6	+16,62	+5,0

Розрахунки свідчать, що ефективність використання основних засобів на підприємстві зросла у звітному році порівняно з попереднім роком (табл. 2.3).

Важливою проблемою у формуванні матеріальних ресурсів СТОВ «СИДОРІВСЬКИЙ «БРОВАР» є забезпечення діяльності паливом і необхідними запчастинами, що вимагає встановлення надійних, взаємовигідних відносин із постачальниками. Інструментами такої співпраці є інтеграційні процеси з постачальниками, стратегічне партнерство, встановлення довгострокових договірних відносин. Аналіз підсистеми постачання показав, що відділу МТЗ СТОВ «СИДОРІВСЬКИЙ «БРОВАР» потрібно особливу увагу зосередити (можливо знайти альтернативних постачальників) на поставках двигунів (суттєва залежність від основного постачальника Merkantil Export-Import (Німеччина)), акумуляторів і підшипників.

У даному ракурсі були розглянуті показники ефективності використання оборотних активів підприємства (табл. 2.4).

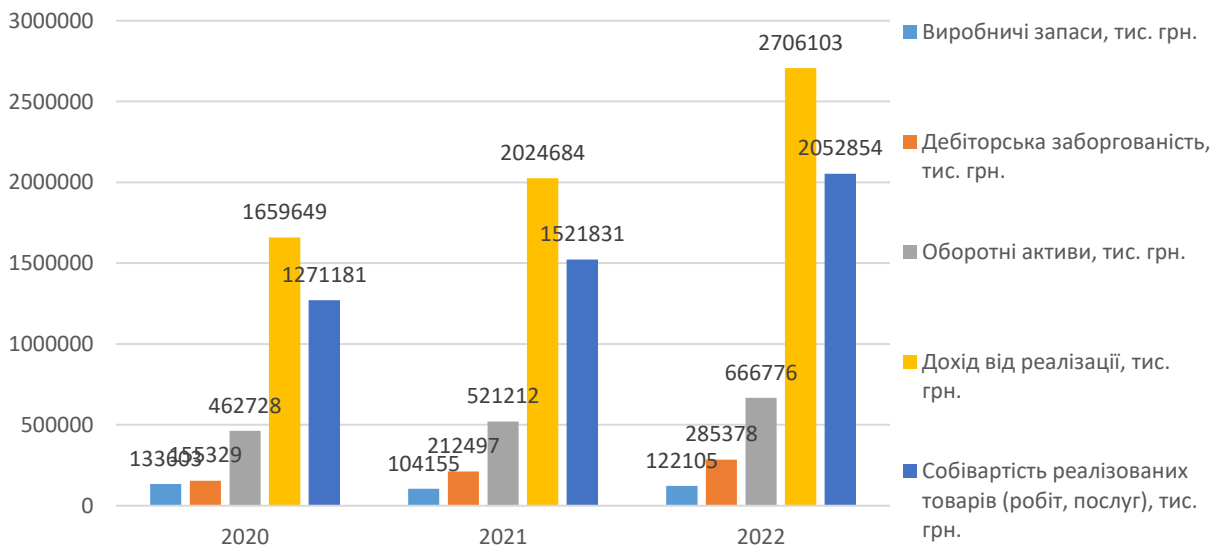
Таблиця 2.4

**Аналіз ефективності використання оборотних засобів на СТОВ
«СИДОРІВСЬКИЙ «БРОВАР»**

Показники	Рік			Абс.відхилення, ±	
	2020	2021	2022	2021 від 2020 рр.	2022 від 2021 рр.
Виробничі запаси, тис. грн.	133603	104155	122105	-29448	17950
Дебіторська заборгованість, тис. грн.	155329	212497	285378	57168	72881
Оборотні активи, тис. грн.	462728	521212	666776	58484	145564
Дохід від реалізації, тис. грн.	1659649	2024684	2706103	365035	681419
Собівартість, тис. грн.	1271181	1521831	2052854	250650	531023
Період операційного циклу, днів	72	62	59	-9	-3

Виконані розрахунки свідчать, що за аналізований період операційний цикл підприємства скоротився на 12 днів за три роки.

Така динаміка, а саме перевищення темпів росту виручки від реалізації над темпами росту оборотних активів загалом і виробничих запасів як важливої їх частини, свідчить про підвищення ефективності їх використання та скорочення операційного циклу (рис. 2.2).



**Рис. 2.2. Динаміка використання оборотних активів СТОВ
«СИДОРІВСЬКИЙ «БРОВАР»**

Загалом, операційний цикл підприємства зменшувався впродовж 2020-2022 рр. в основному за рахунок того, що зростала чиста виручка від реалізації. Можна

констатувати, що виявлена тенденція свідчить про покращення ресурсної політики СТОВ «СИДОРІВСЬКИЙ «БРОВАР» в частині управління оборотними активами та поживлення ділової активності: вкладені у виробництво засоби швидше обертаються та повертаються.

Фінансові ресурси характеризують можливість використання грошових коштів СТОВ «СИДОРІВСЬКИЙ «БРОВАР» з метою придбання й залучення матеріально речових і трудових ресурсів. Вони обумовлюють здатність аналізованого підприємства до залучення необхідного капіталу, внутрішньої капіталізації, а також потенційні інвестиційні можливості.

У ході дослідження виявлено, що для формування фінансових ресурсів СТОВ «СИДОРІВСЬКИЙ «БРОВАР» використовуються такі інструменти фінансового менеджменту: управління активами (необоротними і оборотними), управління капіталом, управління грошовими потоками, управління інвестиціями, управління ризиками та ін. Але сучасні умов спричиняють складності в отриманні фінансових ресурсів з даних джерел, а саме високу вартість залучення, складність та тривалість процедур, високий рівень ризиків. Отже, основним джерелом фінансових ресурсів, переважно, залишається власна виробнича діяльність, що стримує розвиток ресурсного потенціалу СТОВ «СИДОРІВСЬКИЙ «БРОВАР» і результативність їх діяльності.

Основними результуючими показниками формування фінансової складової ресурсного потенціалу СТОВ «СИДОРІВСЬКИЙ «БРОВАР» є фінансові коефіцієнти підприємства. У ході аналізу ефективності використання фінансових ресурсів СТОВ «СИДОРІВСЬКИЙ «БРОВАР» (табл. 2.5) виявили, що протягом 2020-2022 рр. підприємство мало стабільні показники фінансової стійкості.

Таблиця 2.5

**Аналіз ефективності використання фінансових ресурсів СТОВ
«СИДОРІВСЬКИЙ «БРОВАР»**

Показники	Нормативне значення	2020	2021	2022	Абсолютне відхилення, ±.		Віднос. відхилення, %	
					2021 від 2020 рр.	2022 від 2021 рр.	2021 від 2020 рр.	2022 від 2021 рр.
1	2	3	4	5	6	7	8	9
Показники фінансової стійкості								
Коефіцієнт фінансової незалежності (автономії)	0,5–0,8	0,330	0,336	0,417	0,006	0,081	101,8	124,1
Коефіцієнт концентрації залученого капіталу	0,2–0,5	0,670	0,664	0,583	-0,006	-0,081	99,1	87,8
Коефіцієнт співвідношення залученого і власного капіталу	0,25–1	0,100	0,100	0,100	0,000	0,000	100,0	100,0
Коефіцієнт фінансової залежності	1,25–2,0	3,028	2,975	2,397	-0,053	-0,579	98,2	80,6
Коефіцієнт маневреності власного капіталу	0,05–0,10	0,200	0,200	0,300	0,000	0,100	100,0	150,0
Коефіцієнт структури залученого капіталу		0,473	0,443	0,360	-0,030	-0,083	93,6	81,3
Коефіцієнт інвестування	>1,0	1,252	1,296	1,363	0,044	0,067	103,5	105,1
Коефіцієнт покриття запасів і затрат власними оборотними коштами	0,6–0,8	0,313	0,519	0,875	0,206	0,355	166,0	168,4
Коефіцієнт прогнозу банкрутства	в динаміці	0,384	0,371	0,321	-0,012	-0,050	96,7	86,5
Коефіцієнт фінансової стійкості		0,936	0,909	1,119	-0,027	0,210	97,1	123,1
Показники ліквідності та платоспроможності								
Власний оборотний (функціонуючий) капітал (ВОК)	> 0	241051	261105	308472	20054	47367	108,3	118,1
Коефіцієнт оборотності оборотного капіталу	2,0–2,5	0,252	0,496	0,533	0,244	0,037	197,0	107,4
Коефіцієнт швидкої ліквідності	0,8–1,5	1,485	1,603	1,520	0,119	-0,083	108,0	94,8

(на наступній сторінці)

Продовження таблиці 2.5

Коефіцієнт абсолютної ліквідності	0,25–0,3	0,079	0,133	0,037	0,055	-0,096	169,4	28,1
Частка оборотних активів в активах підприємства		0,736	0,741	0,694	0,004	-0,047	100,6	93,7
Частка власних оборотних коштів в оборотних активах		0,521	0,501	0,463	-0,020	-0,038	96,2	92,3
Частка виробничих запасів в оборотних активах		0,289	0,200	0,183	-0,089	-0,017	69,2	91,6
Частка власних оборотних коштів у покритті запасів і витрат		1,804	2,507	2,526	0,703	0,019	138,9	100,8

Так, коефіцієнт фінансової незалежності мав тенденцію до підвищення та на кінець аналізованого періоду досяг нормативного значення 0,417. При цьому знизився коефіцієнт концентрації залученого капіталу з 0,670 у 2020 р. до 0,583 у 2022 р., що свідчить про зниження залежності підприємства від зовнішніх джерел фінансування. Коефіцієнт покриття запасів і затрат власними оборотними коштами за аналізований період істотно зріс (з 0,313 у 2020 р. до 0,875 у 2022 р.) та перевищив норматичне значення, що підтверджує посилення фінансової стійкості підприємства. Також серед позитивних змін слід відзначити зниження коефіцієнту банкрутства з 0,384 у 2020 р. до 0,321 у 2022 р. (рис. 2.3).

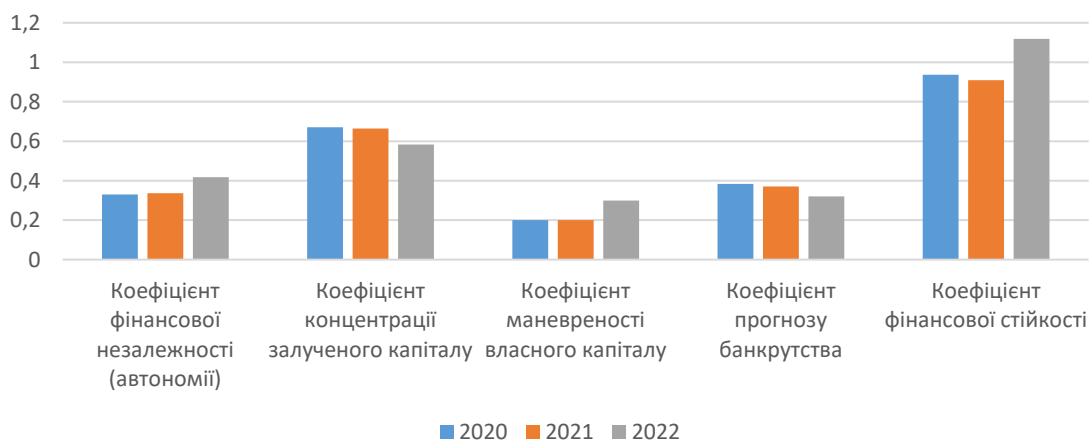


Рис. 2.3. Показники фінансової стійкості СТОВ «СИДОРІВСЬКИЙ «БРОВАР»

Аналіз ліквідності та платоспроможності СТОВ «СИДОРІВСЬКИЙ «БРОВАР» дав можливість зробити висновок про невідповідність ряду показників нормативним значенням. Серед позитивних моментів варто відзначити високу частку оборотних активів в активах підприємства (близько 70%), що свідчить про досить мобільну структуру активів підприємства, а також зростання частки власних оборотних коштів у покритті запасів і затрат з 1,804 у 2020 р. до 2,526 у 2022 р. (рис. 2.4).

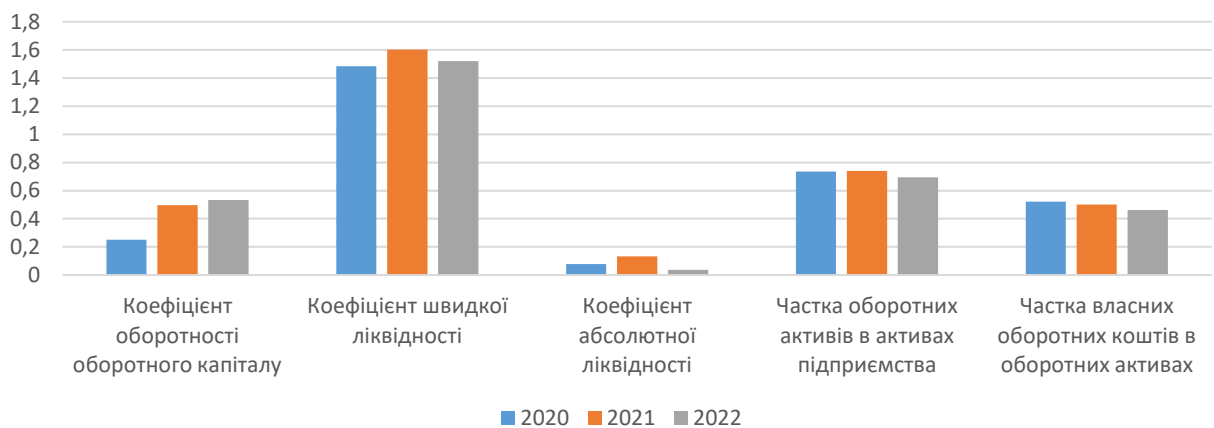


Рис. 2.4. Показники ліквідності та платоспроможності СТОВ «СИДОРІВСЬКИЙ «БРОВАР»

Головним принципом комплектування СТОВ «СИДОРІВСЬКИЙ «БРОВАР» кадрами є не пасивне очікування потенційних кандидатів для влаштування на роботу, а активна участь в залученні робочої сили.

У рамках загальної оцінки забезпеченості трудовими ресурсами СТОВ «СИДОРІВСЬКИЙ «БРОВАР» було проаналізовано склад і структуру персоналу, забезпеченість підприємства робітниками, адміністративно-управлінським персоналом і спеціалістами (табл. 2.6).

Таблиця 2.6

Оцінка забезпеченості трудовими ресурсами СТОВ «Сидорівський «Бровар»

Показники	2020 р.	2021 р.	2022 р.	Темп росту до попереднього періоду, %	
				2021 р.	2022 р.
Чисельність працівників, всього	1601	921	909	111,31	114,97
з них:					
- керівники та начальники відділів	90	75	74	60,5	98,7
- спеціалісти	108	87	87	80,56	100
- робітники	1403	759	748	54,1	98,6

Виявлено, що чисельність працюючих протягом усього аналізованого періоду скорочувалася (табл. 2.6, рис. 2.5). Так, загальна чисельність працівників зменшилась на 680 чоловік протягом 2021 року та ще на 12 чоловік протягом 2022 року або на 43,22% на кінець досліджуваного періоду. Найбільше скорочення відбулося у розрізі робітників – на 53,31%, що можемо пояснити перебудовою багатьох бізнес-процесів підприємства, заміною ручної праці автоматизованою та переведенням низки виробничих процесів на аутсорсингову основу.

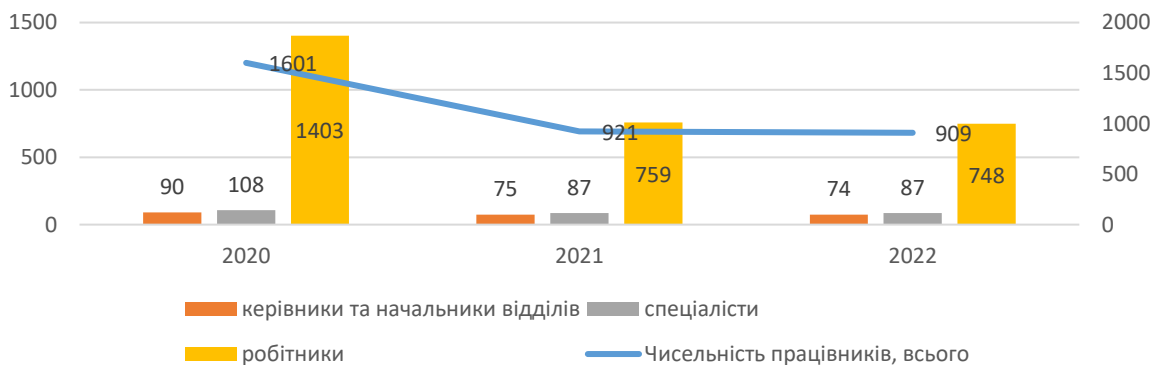


Рис. 2.5. Оцінка забезпеченості трудовими ресурсами СТОВ «СИДОРІВСЬКИЙ «БРОВАР»

Важливим у діяльності підприємства є рух робочої сили. Передумовою зростання продуктивності праці та ефективності організаційно-методичного забезпечення системи обліку, аналізу та контролю сільськогосподарських підприємств є стабільність складу персоналу.

Таблиця 2.7

Рух трудових ресурсів на СТОВ «СИДОРІВСЬКИЙ «БРОВАР», 2020-2022 рр.

Показники	2020 р.	2021 р.	2022 р.	Абс. відхилення до попереднього періоду	
				2021 р.	2022 р.
Середньооблікова чисельність працівників, чол.	1601	921	909	-680	-12
Прийнято на підприємство	203	130	133	-73	3
Вибуло з підприємства	883	142	146	-741	4
Коефіцієнти:					
- обороту з приймання	0,127	0,141	0,146	0,014	0,005
- обороту з вибуття	0,552	0,154	0,161	-0,397	0,006

За даними табл. 2.7 можна зробити висновок, що за 2020-2022 рр. у СТОВ «СИДОРІВСЬКИЙ «БРОВАР» відбувалося звільнення та прийняття працівників. Коефіцієнт прийняття був найвищим у 2021 р. – 0,141. У той же час за даний період було звільнено 142 працівники, коефіцієнт вибуття склав 0,154. 2022 рік характеризується подальшим зниженням кількості прийнятих і зростанням звільнених працівників. Отже, можемо зробити висновок, що за роки роботи підприємства склався колектив висококваліфікованих працівників, справжніх майстрів своєї справи, хоча під впливом об'єктивних факторів відбувається скорочення робітників. Графічно оцінка забезпеченості трудовими ресурсами наведена на рис. 2.6.

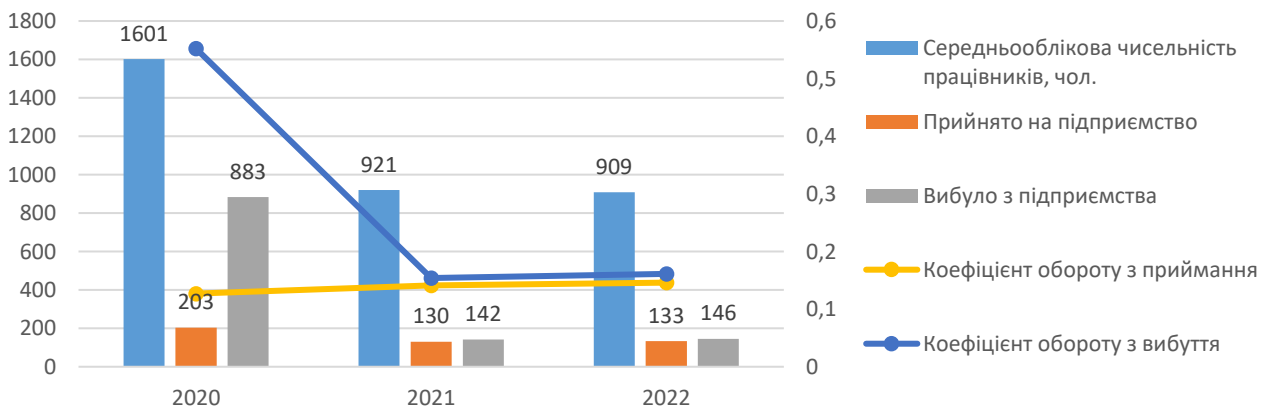


Рис. 2.6. Оцінка забезпеченості трудовими ресурсами СТОВ «СИДОРІВСЬКИЙ «БРОВАР», 2020-2022 рр.

Отже, з проведеного аналізу кадрової складової ресурсної політики СТОВ «СИДОРІВСЬКИЙ «БРОВАР» можна зробити наступний висновок. Підприємство сформувало систему стимулювання персоналу, здійснило підбір професіоналів у відповідній сфері діяльності, при цьому колектив складають молоді, амбітні працівники у віці 35 – 40 років в фазі кар'єрного росту.

Систематизовані результати дослідження представлено у табл. 2.8.

Таблиця 2.8

Зважена оцінка (на кількість працівників підрозділу) ступеню важливості різних видів винагороди для працівників СТОВ «СИДОРІВСЬКИЙ «БРОВАР»

Типи винагороди	Виробничий цех (11 осіб)	Олієпресовий цех (5 осіб)	Елеватор (4 особи)	Відділ збуту (5 осіб)	Середнє значення за підрозділами
1. Внутрішня винагорода					
Відчуття досягнення результату в роботі	3,3	3,2	5,0	3,4	3,7
Змістовність праці (інтерес до роботи, можливість розвитку особистості)	1,4	2,6	4,3	3,2	2,9
Разом внутрішня винагорода:	4,7	5,8	9,3	6,6	6,6
2.1. Зовнішня винагорода (грошова)					
Заробітна плата	6,5	6,2	5,0	5,8	5,9
Премії, надбавки, доплати	4,7	3,6	3,3	4,2	3,9
Разом грошова зовнішня винагорода:	11,2	9,8	8,3	10,0	9,8
2.2. Зовнішня винагорода (негрошова)					
Просування за службою	4,1	3,6	3,8	5,2	4,2
Символи службового статусу (наприклад, службовий автомобіль)	4,1	4,8	4,0	4,6	4,4
Додаткові пільги (наприклад, оплачувана підприємством відпустка)	4,0	4,0	2,8	1,6	3,1
Разом негрошова зовнішня винагорода:	12,2	12,4	10,4	11,4	11,6

За результатами опитування вдалося підтвердити гіпотезу, висунуту на початку проведення дослідження трудових ресурсів, що рівень заробітної плати –

найважливіший складовий елемент існуючої на підприємстві системи винагородження для працівників організаційних підрозділів підприємства. Також необхідно зазначити, що більшість працівників підприємства незадоволені рівнем оплати праці на підприємстві.

Наведені в Додатку Д показники дозволяють оцінити всі системи підприємства, що в кінцевому підсумку впливають на якість послуг СТОВ «СИДОРІВСЬКИЙ «БРОВАР».

У свою чергу, виконана оцінка якості організаційно-методичного забезпечення системи обліку, аналізу та контролю сільськогосподарських підприємств СТОВ «СИДОРІВСЬКИЙ «БРОВАР» засвідчила, що досліджуване підприємство має достатньо високі показники якості надання послуг. Зокрема, станом на 2022 р. найвищим рівнем характеризувалися такі показники як коефіцієнт якості організації праці (8,8), коефіцієнт безвідмовності обладнання (0,93) та ремонтпридатності обладнання (0,89), коефіцієнт безвідмовності системи забезпечення запчастинами (0,93), а також коефіцієнт рівня якості обслуговування споживачів (8,1) (табл. 2.9).

Таблиця 2.9

**Оцінка якості організаційно-методичного забезпечення системи обліку,
аналізу та контролю сільськогосподарських підприємств СТОВ
«СИДОРІВСЬКИЙ «БРОВАР»**

Показники	2019 р.	2020 р.	2022 р.
Оцінка якості персоналу			
Коефіцієнт збалансованості $K_{зб}$	1,02	0,98	0,88
Коефіцієнт порівняння рівня кваліфікації \bar{P} <i>кваліф</i>	0,71	0,68	0,78
Коефіцієнт відповідності умовам праці $K_{відп}$	0,68	0,75	0,78
Коефіцієнт якості організації праці $K_{орг.пр.}$	7,7	8,5	8,8
Оцінка якості роботи обладнання			
Рівень механізації та автоматизації $I_{мех.авт.}$	0,65	0,68	0,71
Коефіцієнт безвідмовності T	0,90	0,89	0,93
Коефіцієнт ремонтпридатності T_p	0,68	0,93	0,89
Коефіцієнт використання робочого часу обладнанням $\eta_{об.}$	0,75	0,81	0,87
Оцінка системи забезпечення запчастинами			

(на наступній сторінці)

Продовження таблиці 2.9

Коефіцієнт безвідмовності T	0,88	0,95	0,93
Коефіцієнт ремонтпридатності Tr	0,75	0,88	0,82
Середній час очікування необхідних запчастин, діб	8	10	13
Оцінка якості обслуговування споживачів			
Коефіцієнт рівня якості обслуговування споживачів $Kяк$	7,8	8,2	8,1

Важливою проблемою у формуванні матеріальних ресурсів СТОВ «СИДОРІВСЬКИЙ «БРОВАР» є забезпечення діяльності паливом і необхідними запчастинами, яка вимагає встановлення надійних, взаємовигідних відносин із постачальниками.

2.3. Оцінка ефективності організаційно-методичного забезпечення системи обліку, аналізу та контролю сільськогосподарських підприємств

Ефективність організаційно-методичного забезпечення системи обліку, аналізу та контролю сільськогосподарських підприємств відображає взаємозв'язок витрат суспільної праці, що вкладається у виробництво і одержуваного від цього ефекту, тобто кінцевого результату у вигляді виробленої продукції, послуг, фінансових результатів. Ефективність визначається рівнем використання трудових, матеріальних та фінансових ресурсів підприємства та виступає як засіб досягнення високих фінансових результатів. Фінансовий результат, тобто прибуток, сам по собі не відображає рівень ефективності; це лише результат ефективної роботи підприємства. Ефективність, розглядана як співвідношення між витратами і результатами, є синтетичним, підсумковим та якісним показником економічного розвитку підприємства.

У ході проведеного дослідження був здійснений аналіз фінансових результатів СТОВ "СИДОРІВСЬКИЙ «БРОВАР» за період 2020-2022 років(табл. 2.10.)

Чистий дохід у 2022 році становив 2706103 тис. грн, що на 681419 тис. грн більше, ніж у 2021 році. Темп приросту за останній рік склав 33.7%. Порівнюючи із показником за 2020 рік, чистий дохід зрос на 1046454 тис. грн, а темп приросту за період 2020-2022 років склав 63.1%.

Таблиця 2.10

Динаміка і структура доходів СТОВ «СИДОРІВСЬКИЙ «БРОВАР», 2020-2022 рр.

Вид доходу	За рік, тис. грн.			Абсолютне відхилення, ±		Темп приросту, %		Питома вага у підсумку за рік, %			Відхилення питомої ваги, %	
	2020	2021	2022	2022 від 2021 рр.	2022 від 2020 рр.	2022 від 2021 рр.	2022 від 2020 рр.	2020	2021	2022	2022 від 2021 рр.	2022 від 2020 рр.
Чистий дохід	1659649	2024684	2706103	681419	1046454	33.7	63.1	99.2	99.5	99.7	0.2	0.6
Інші операційні доходи	6358	4568	3220	-1348	-3138	-29.5	-49.4	0.4	0.2	0.1	-0.1	-0.3
Інші фінансові доходи	2941	4289	3382	-907	441	-21.1	15.0	0.2	0.2	0.1	-0.1	-0.1
Інші доходи	4537	792	619	-173	-3918	-21.8	-86.4	0.3	0.04	0.02	-0.02	-0.2
Всього доходи	1673485	2034333	2713324	678991	1039839	33.4	62.1	x	x	x	x	x

Інші операційні доходи склали в 2022 році 3220 тис. грн, що на 1348 тис. грн або на 29,51% менше значення 2021 року. У порівнянні з показником за 2020 рік інші операційні доходи у 2022 р. зменшилися на 3138 тис. грн або на 49,4%. Питома вага інших операційних доходів у доходах підприємства в 2022 році склала 0.1%.

Інші фінансові доходи в 2022 році склали 3382 тис. грн., що на 907 тис. грн. менше значення 2021 року. У порівнянні з показником за 2020 рік інші фінансові доходи збільшилися на 441 тис. грн. або на 14,99%. Питома вага інших фінансових доходів в доходах підприємства в 2022 році склала 0.1%.

Інші доходи в 2022 році склали 619 тис. грн., що на 173 тис. грн. менше значення 2021 року. У порівнянні з показником за 2020 рік розмір інших доходів зменшився на 3918 тис. грн. або на 86,36%.

Загальна сума доходів в 2022 році становила 2713324 тис. грн., що на 678991 тис. грн. більше значення 2021 року. У порівнянні з показником за 2020 рік загальна

сума доходів збільшилася на 1039839 тис. грн. або на 62,14%. Такий значний ріст обумовлений збільшенням кількості укладених контрактів і зростанням обсягів продукції, реалізованої підприємством (рис. 2.7).

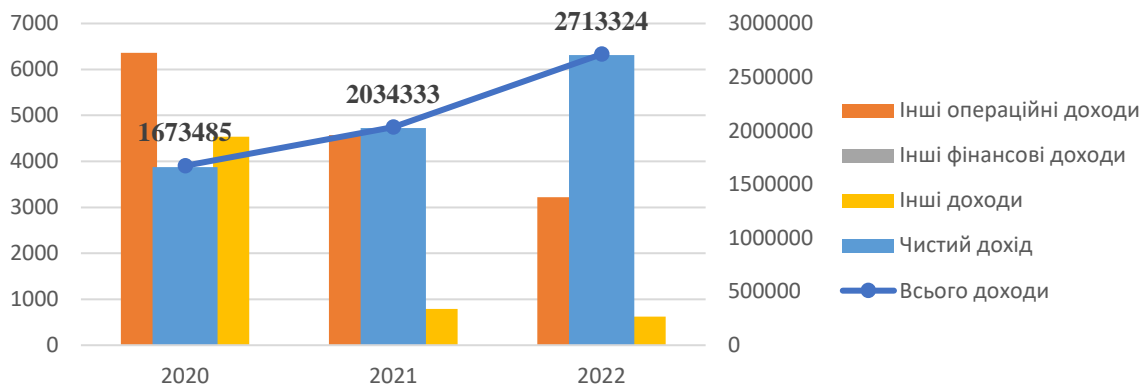


Рис. 2.7. Динаміка доходів СТОВ «СІДОРІВСЬКИЙ «БРОВАР»

У ході аналізу витрат досліджуваного підприємства (табл. 2.11) виявили, що темп приросту собівартості реалізованої продукції за 2021-2022 рр. склав 34.9% . Таке суттєве зростання відбулося за рахунок нарощування фізичних обсягів організаційно-методичного забезпечення системи обліку, аналізу та контролю сільськогосподарських підприємств та підвищення цін на сировину та матеріали. Питома вага виробничої собівартості реалізації у загальних витратах підприємства в 2022 році склала 81.7%.

У 2022 р. порівняно з 2020, суттєво, а саме на 7206 тис. грн або 46.6% збільшилися адміністративні витрати. Ймовірно це відбулося внаслідок зростання витрат на відрядження, пов'язаних з необхідністю укладення нових договорів на постачання продукції. В загальній сумі витрат питома вага адміністративних витрат у 2022 році склала 0.9%. Витрати на збут у 2022 році порівняно з 2020 р. збільшилися на 153329 тис. грн, темп приросту за цей період склав 73.0%. Такі зміни корелюють зі зростанням обсягів реалізації продукції та відповідним зростанням витрат на її доставку. Питома вага витрат на збут у витратах підприємства в 2022 році склала 14.5%

Таблиця 2.11

Динаміка і структура витрат СТОВ «СИДОРІВСЬКИЙ «БРОВАР» за 2020-2022 роки

Види витрат, тис. грн.	За рік, тис. грн.			Абсолютне відхилення, ±		Темп приросту, %		Питома вага у підсумку за рік, %			Відхилення питомої ваги, %	
	2020	2021	2022	2022 від 2021 рр.	2022 від 2020 рр.	2022 від 2021 рр.	2022 від 2020 рр.	2020	2021	2022	2022 від 2021 рр.	2022 від 2020 рр.
Собівартість реалізації продукції (товарів, робіт, послуг)	1271181	1521831	2052854	531023	781673	34.9	61.5	79.5	81.1	81.7	0.6	2.2
Адміністративні витрати	15462	18457	22668	4211	7206	22.8	46.6	1.0	1.0	0.9	-0.1	-0.1
Витрати на збут	210096	268928	363425	94497	153329	35.1	73.0	13.1	14.3	14.5	0.1	1.3
Інші операційні витрати	22021	13132	10940	-2192	-11081	-16.7	-50.3	1.4	0.7	0.4	-0.3	-0.9
Фінансові витрати	60484	53774	62046	8272	1562	15.4	2.6	3.8	2.9	2.5	-0.4	-1.3
Інші витрати	18797	152	688	536	-18109	352.6	-96.3	1.2	0.01	0.03	0.02	-1.1
Всього витрати	1598041	1876274	2512621	636347	914580	33.9	57.2	x	x	x	x	x

Графічно динаміка витрат наведена на рис. 2.8.

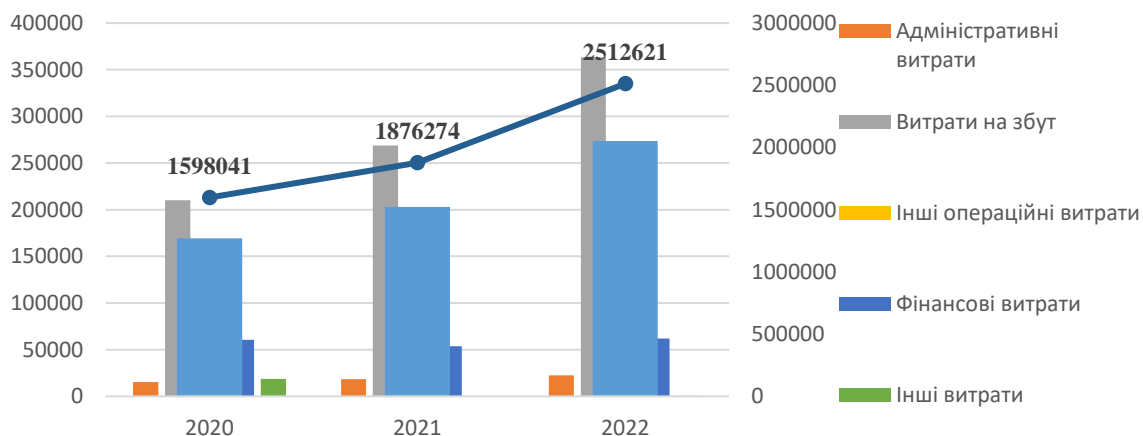


Рис. 2.8. Динаміка витрат СТОВ «СИДОРІВСЬКИЙ «БРОВАР»

Припускаємо, що ці витрати зменшилися через суттєве зниження втрат від знецінення виробничих запасів, а також оптимізацію операційних процесів та

усунення непродуктивних витрат. Питома вага інших операційних витрат у витратах підприємства в 2022 році склала 0.4%.

Фінансові витрати в 2022 році в порівнянні із показником за 2020 рік фінансові витрати збільшилися на 1562 тис. грн. або на 2,6%, що пов'язано з необхідністю сплати відсотків за отриманими кредитами. Питома вага фінансових витрат у витратах підприємства в 2022 році склала 2.5%.

Інші витрати в 2022 році в порівнянні із показником за 2020 рік інші витрати зменшилися на 18109 тис. грн. або на 96,3%, що обумовлено впровадженням підприємством заходів щодо їх оптимізації, зокрема зниженням витрат на обслуговування невикористовуваних потужностей. Питома вага інших витрат у витратах підприємства в 2022 році склала 0.03%.

Безумовно, даний факт є позитивним, однак варто зазначити, що рентабельність продукції є досить низькою. Для виробничих підприємств середньогалузеве значення показника коливається на рівні 20%.

Таблиця 2.12

Аналіз рентабельності СТОВ «СИДОРІВСЬКИЙ «БРОВАР» за 2020-2022 роки

Показники	За рік			Абсолютне відхилення, ±	
	2020	2021	2022	2020 від 2021 рр.	2021 від 2022 рр.
Обсяг реалізації продукції, тис. грн.	1659649	2024684	2706103	365035	681419
Чистий прибуток, тис. грн.	60745	129631	164523	68886	34892
Собівартість реалізованої продукції, тис. грн.	1271181	1521831	2052854	25650	531023
Рентабельність реалізації, %	30.6	33.0	31.8	2,4	-1.2
Рентабельність продукції за чистим прибутком, %	4.8	8.5	8.0	3,7	-0,5

Графічно результати аналізу рентабельності СТОВ «СИДОРІВСЬКИЙ «БРОВАР» за 2020-2022 рр. наведено на рис. 2.9.

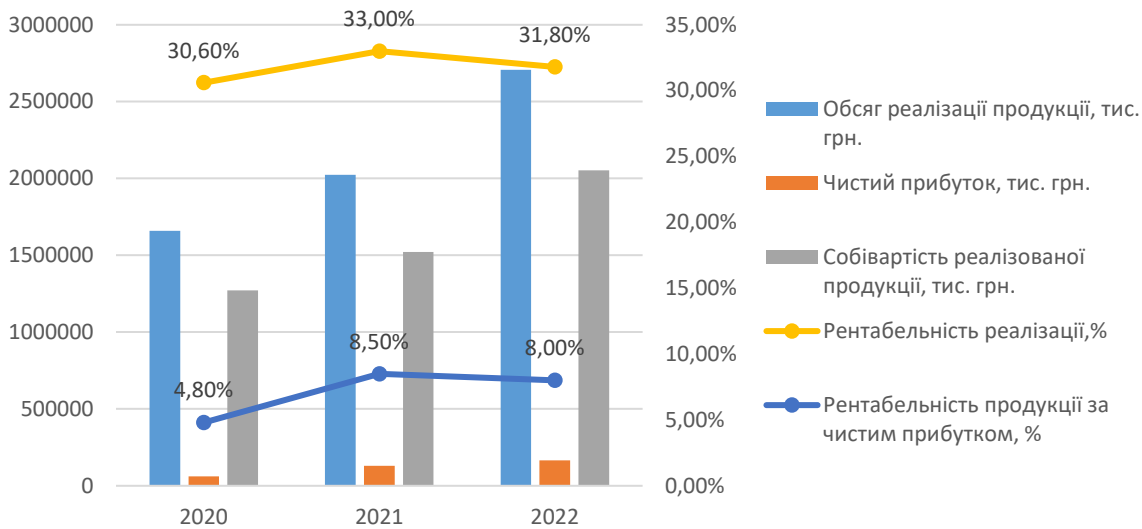


Рис. 2.9. Аналіз рентабельності СТОВ «СИДОРІВСЬКИЙ «БРОВАР» за 2020-2022 роки

У ході написання магістерської роботи також було досліджено рентабельність сукупного капіталу, власного й залученого капіталу СТОВ «СИДОРІВСЬКИЙ «БРОВАР» (табл. 2.13).

Таблиця 2.13

Аналіз рентабельності капіталу (активів) СТОВ «СИДОРІВСЬКИЙ «БРОВАР» за 2020-2022 роки

Показники	Рік			Абс.відхилення	
	2020	2021	2022	2022 від 2021 рр.	2022 від 2020 рр.
Чистий прибуток, тис. грн.	60745	129631	164523	34892	103778
Середньорічна вартість капіталу, тис. грн.	578835.5	666045	832295	166250	253459.5
Рентабельність капіталу, %	10.5	19.5	19.8	0.3	9.3
Середньорічна вартість власного капіталу, тис. грн.	177147.5	222017	318745.5	96731.5	141598
Рентабельність власного капіталу, %	34.3	58.4	51.6	-6.8	17.3
Середньорічна вартість залученого капіталу, тис. грн.	401688	444031	513549.5	69518.5	111861.5
Рентабельність залученого капіталу, %	15,12	29,19	32,04	14,07	16,92

Показник рентабельності капіталу впродовж досліджуваного періоду збільшився на 9,3 в.п. (табл. 2.13, рис. 2.10). Припускаємо, що відбулося за рахунок суттєвого зростання чистого прибутку підприємства.

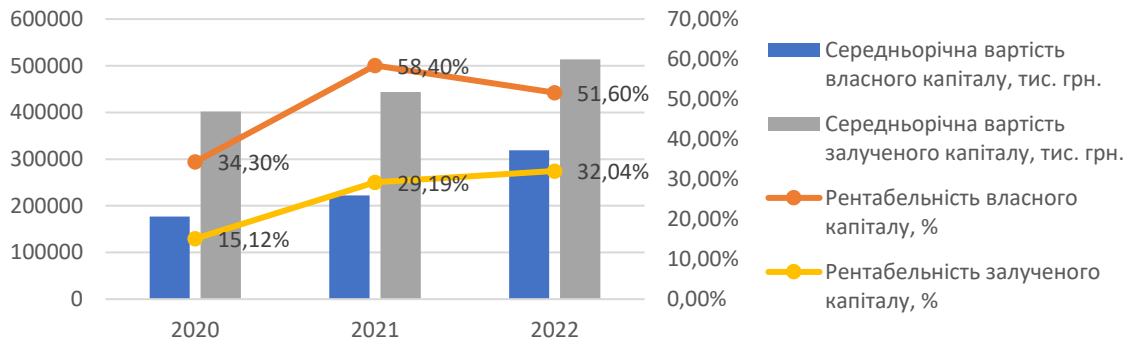


Рис. 2.10. Показники рентабельності капіталу СТОВ «СИДОРІВСЬКИЙ «БРОВАР»

Не менш важливим показником є рентабельність власного капіталу, який вважається найбільш важливим для власників підприємства (акціонерів, учасників), оскільки дозволяє визначити зростання їхнього добробуту за аналізований період. У досліджуваному підприємстві цей показник упродовж 2020-2022 рр. збільшився на 17,3 в.п. і станом на 2022 р. склав 51,6%.

Отже, здійснивши комплексну оцінку фінансового стану СТОВ «СИДОРІВСЬКИЙ «БРОВАР», можна сказати, що більшість показників на підприємстві відповідають нормативним значенням, тобто підприємство є фінансово стабільним, незалежним, має високий рівень ліквідності та платоспроможності. На основі отриманих значень показників рентабельності СТОВ «СИДОРІВСЬКИЙ «БРОВАР» можна зробити висновок, що в підприємстві в 2020-2022 рр. був високий рівень прибутковості бізнесу.

Інтегральну оцінку організаційно-методичного забезпечення системи обліку, аналізу та контролю сільськогосподарських підприємств СТОВ «СИДОРІВСЬКИЙ «БРОВАР» наведено в табл. 2.14.

Таблиця 2.14

Інтегральна оцінка ефективності організаційно-методичного забезпечення системи обліку, аналізу та контролю сільськогосподарських підприємств СТОВ «СИДОРІВСЬКИЙ «БРОВАР»

Показник	Еталонне значення(абс/індекс)	Фактичне значення(абс/індекс)	Межі коридору стійкого розвитку
Коефіцієнт придатності основних засобів	0.65/0.98	0.45/0.9	[0.6-1]
Рівень професійної придатності персоналу	0.9/1.0	0.67/1.02	[0.9-1]
Коефіцієнт технічної готовності	0.98/1.03	0.85/1.0	[0.8-1]
Виробничі потужності	290/1.0	210/1.2	>=100
Енергоємність виробництва(л/т-км)	0.038/1.0	0.045/1.01	=<0.040
Число порушення екологічного законодавства	0/0	5/0	0
Коефіцієнт завантаження виробничих потужностей	0.92/1.02	0.76/1.00	[0.8-1]
Число годин навчання(в розрахунку на одного працівника)	11.5/1.0	0.8/1.03	>=4
Число нещасних випадків на виробництві	0/-	0/-	0
Обсяг соціальних інвестицій в розрахунку на одного працівника, тис.грн.	68/1.03	15/1.0	>=30
Рівень задоволеності персоналу увами праці %	89/1.0	67/1.01	[0.8-1]
Співвідношення темпів росту продуктивності праці та заробітної плати	1.01/1.0	1.0/1.0	> =1
Рентабельність продукції(послуг), %	23/0.98	15/1.0	>= 15
Обсяг реальних інвестицій в розрахунку на одного працівника, тис.грн	256/1.09	76/0.8	>= 50
Собівартість виробництва, грн/т	43/1.0	47/1.00	=< 50
Інтегральна оцінка потенціалу розвитку компанії	26	1	[20-40]

Так, інтегральна оцінка організаційно-методичного забезпечення системи обліку, аналізу та контролю сільськогосподарських підприємств СТОВ «СИДОРІВСЬКИЙ «БРОВАР» свідчить про непостійсть розвитку. Аналіз результатів оцінки потенціалу компанії, виконаний за ряд років, дозволяє виявити ті області, для яких характерна висока та слабо передбачувана динаміка, а також областей, за якими досліджувана компанія має набагато слабші позиції, ніж конкуренти. Це області управління оновленням рухомого складу та управління кадровим потенціалом. Така інформація необхідна для коригування ризик-профілю компанії, побудова якого так само, як і оцінка потенціалу розвитку представляється невід'ємним елементом методології управління потенціалом СТОВ «СИДОРІВСЬКИЙ «БРОВАР».

Таким чином, ефективність організаційно-методичного забезпечення системи обліку, аналізу та контролю сільськогосподарських підприємств – складна економічна категорія, що відбиває взаємодію природних, організаційних, економічних і соціальних умов у діяльності підприємства.

Оцінка ефективності була проведена на основі показників рентабельності. За отриманими результатами можна зробити висновок, що на кінець досліджуваного періоду рентабельність реалізації продукції СТОВ «СИДОРІВСЬКИЙ «БРОВАР» збільшилася на 1,3 в.п. і склала 31,8%. Безумовно, даний факт є позитивним, однак варто зазначити, що рентабельність продукції за чистим прибутком в досліджуваному підприємстві є досить низькою. Для виробничих підприємств середньогалузеве значення показника коливається на рівні 20%. показник рентабельності капіталу впродовж досліджуваного періоду збільшився на 9,3 в.п. Припускаємо, що відбулося за рахунок суттєвого зростання чистого прибутку підприємства. Не менш важливим показником є рентабельність власного капіталу, що впродовж 2020-2022 рр. збільшився на 17.3 в.п. і станом на 2022 р. склав 51,6%. Зростання рентабельності власного капіталу свідчить, що у СТОВ «СИДОРІВСЬКИЙ «БРОВАР» активно працюють над збільшенням дохідності. Що стосується рентабельності залученого капіталу, то цей показник у досліджуваному підприємстві протягом 2020-2022 рр. зріс з 15,12% до 32,04%, тобто, на 16,92 в.п., що свідчить про суттєве підвищення ефективності використання підприємством залучених коштів.

Висновки до розділу II

Аналізуючи темпи приросту різних показників, можна відзначити, що найвищий приріст спостерігається у середньорічній вартості власного капіталу (43.6%). Протягом 2021-2022 років темп приросту власного капіталу перевищував темп приросту основних засобів. Це є позитивним явищем, оскільки свідчить про те, що основні засоби накопичуються за рахунок внутрішніх джерел фінансування.

Порівнюючи темп приросту власного капіталу із загальними активами, можна відзначити, що він перевищує темп приросту активів. Цей показник свідчить про позитивну динаміку, оскільки власний капітал зростає швидше, ніж загальна вартість активів, що може вказувати на ефективне використання ресурсів.

Також слід зауважити, що виручка від реалізації зростає із більшими темпами, ніж активи підприємства. Це може свідчити про високу ефективність управління та використання ресурсів. Проте, для того щоб уникнути вичерпання технічних та матеріальних резервів, важливо збільшувати капітал пропорційно збільшенню оборотів підприємства.

Важливою проблемою у формуванні матеріальних ресурсів СТОВ «СИДОРІВСЬКИЙ «БРОВАР» є забезпечення діяльності паливом і необхідними запчастинами, яка вимагає встановлення надійних, взаємовигідних відносин із постачальниками.

Загалом, операційний цикл підприємства зменшувався впродовж аналізованого періоду з 72 у 2020 р. до 59 у 2022 р. в основному за рахунок того, що зростала чиста виручка від реалізації з 1659649 тис.грн. у 2020 р. до 2706103 тис.грн. у 2022 р.. Можна констатувати, що виявлена тенденція свідчить про покращення ресурсної політики СТОВ «СИДОРІВСЬКИЙ «БРОВАР» в частині управління оборотними активами та поживлення ділової активності: вкладені у виробництво засоби швидше обертаються та повертаються.

Таким чином, проведений інтегральний аналіз організаційно-методичного забезпечення системи обліку, аналізу та контролю сільськогосподарських підприємств продемонстрував, що в СТОВ «СИДОРІВСЬКИЙ «БРОВАР» найбільший вплив на ефективність здійснює нестача висококваліфікованого робочого персоналу на підприємстві, меншою мірою – забезпеченість основними засобами. Виробничі потужності недовикористовуються або використовуються неефективно. Оптимізація їхньої виробничої структури допоможе більше ефективно використовувати матеріально-технічну базу у разі зниження витрат праці. Цей напрямок сприятиме оптимальному формуванню та ефективному використанню виробничого потенціалу СТОВ «СИДОРІВСЬКИЙ «БРОВАР».

РОЗДІЛ 3

ОБҐРУНТУВАННЯ РІШЕНЬ ЩОДО ЕФЕКТИВНОСТІ
ОРГАНІЗАЦІЙНО-МЕТОДИЧНОГО ЗАБЕЗПЕЧЕННЯ СИСТЕМИ
ОБЛІКУ, АНАЛІЗУ ТА КОНТРОЛЮ СІЛЬСЬКОГОСПОДАРСЬКИХ
ПІДПРИЄМСТВ СТОВ «СИДОРІВСЬКИЙ «БРОВАР»

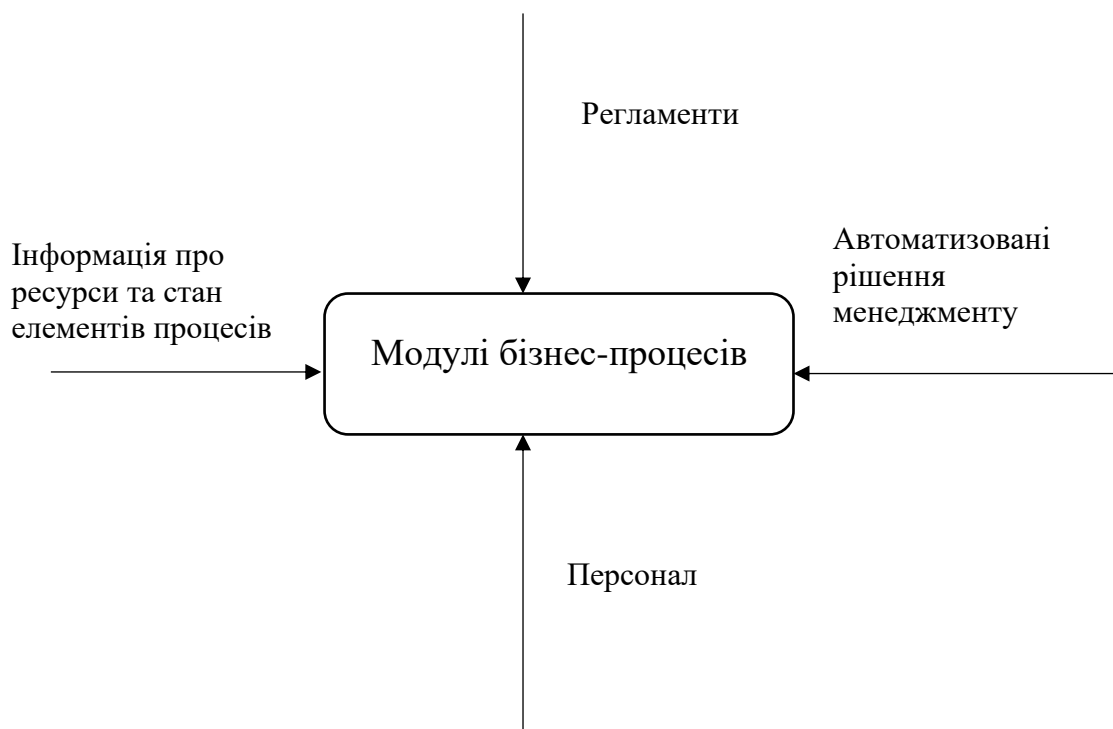
3.1. Впровадження сучасних процесів облікового забезпечення як інструменту забезпечення ефективності організаційно-методичного забезпечення системи обліку, аналізу та контролю сільськогосподарських підприємств

Ефективність функціонування організаційно-методичного забезпечення системи обліку, аналізу та контролю сільськогосподарських підприємств багато в чому залежить від якості управління. Саме менеджмент підприємства визначає, яким чином буде використано ресурси підприємства, організовано канали постачання сировини та збуту продукції, організовано сам процес організаційно-методичного забезпечення системи обліку, аналізу та контролю сільськогосподарських підприємств, контроль за виробництвом тощо. Результат функціонування підприємства багато в чому залежить від цих і інших факторів [13].

Одним із способів забезпечення ефективності організаційно-методичного забезпечення системи обліку, аналізу та контролю сільськогосподарських підприємств на підприємстві через впровадження сучасних процесів облікового забезпечення на прикладі СТОВ «СИДОРІВСЬКИЙ «БРОВАР», може бути розробка технології управління виробництвом на основі процесного підходу [1, 2]. Для представлення моделі управління виробництвом круп і комбікормів розглянемо техніку структурного аналізу та проектування SADT (англ. Structured Analysis and Design Technique), як стандартизовану та зручну для сприйняття учасниками управлінського процесу.

Загальний вигляд моделі управління виробництвом у даному випадку з позначенням інформаційних виходів та входів може бути представлений в такий спосіб (рис. 3.1). Виходом моделі є управлінські рішення, спрямовані на підвищення ефективності організаційно-методичного забезпечення системи обліку, аналізу та контролю сільськогосподарських підприємств. Прийняття та реалізація управлінських рішень здійснюється персоналом підприємства, а їх авторизація є однією з необхідних вимог.

Входами моделі, необхідними для отримання авторизованих управлінських рішень, виступають дані про склад, якісні властивості, кількісні характеристики використовуваних ресурсів і стан елементів виробничих процесів, а також технологічні регламенти. Модель структурується на модулі, кожен із яких супроводжує окремий бізнес-процес.



**Рис. 3.1. SADT-схема загальної моделі управління виробничим процесом
СТОВ «СИДОРІВСЬКИЙ «БРОВАР»**

У виробництві круп та комбікормів СТОВ «СИДОРІВСЬКИЙ «БРОВАР» базові процедури управління виробничим процесом визначаються технологічними регламентами галузі. У кожному з модулів моделі, що розробляється, передбачені

також додаткові процедури контролю якості бізнес-процесів, інформаційними входами яких є зразки властивостей процесів та дані моніторингу їх фактичного стану [4].

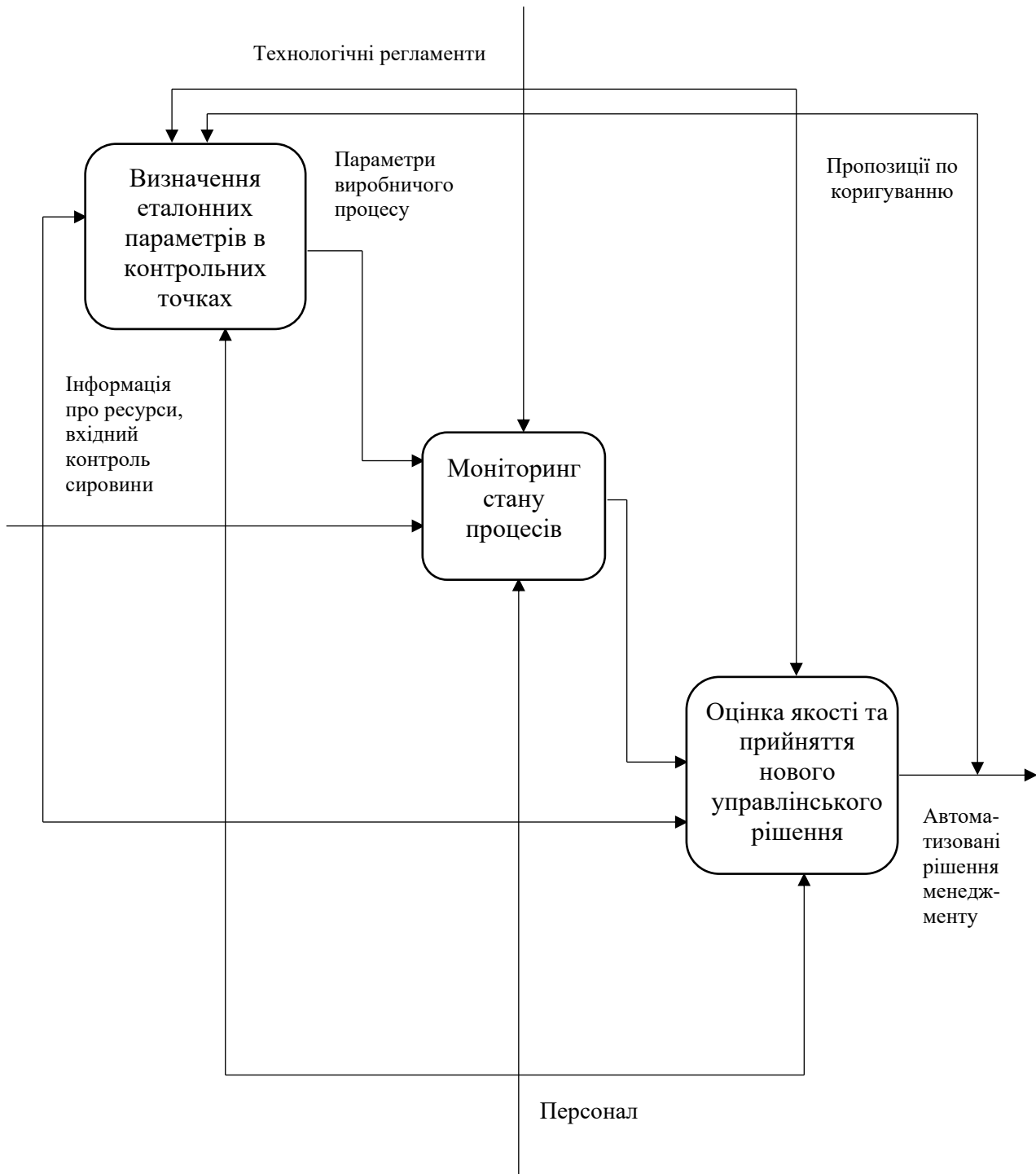


Рис. 3.2. Схема процесу «Управління процесом організаційно-методичного забезпечення системи обліку, аналізу та контролю сільськогосподарських підприємств»

Як основний керований процес виступає процес комбінування та подрібнення сировини рослинного, тваринного, мікробіологічного та мінерального походження представлена сипучими, крупнокусковими, пресованими та рідкими матеріалами [24]. З урахуванням цього декомпозицію окремого процесу можна представити так (рис. 3.2).

Структура модуля управління виробництвом круп та комбікормів та при даному підході складається з наступних елементів:

1. Визначення еталонних параметрів виробничого процесу у контрольних точках;
2. Моніторинг стану процесу;
3. Оцінка якості та прийняття нового управлінського рішення.

У даному контексті планування розглядається як встановлення стандартних параметрів виробничого процесу на контрольних точках. Досягнення цих точок у ході реалізації організаційно-методичного забезпечення системи обліку, аналізу та контролю сільськогосподарських підприємств має на меті досягнення визначеного рівня ефективності загалом. При визначенні параметрів контрольних точок виробничого процесу важливо враховувати як галузеві технологічні стандарти, так і конкретні виробничі умови.

Особливу увагу щодо еталонних параметрів організаційно-методичного забезпечення системи обліку, аналізу та контролю сільськогосподарських підприємств в необхідно приділяти періоду дозування та змішування компонентів, протягом якого досягаються необхідні технологічні властивості. Саме протягом цього періоду підприємство несе максимальні витрати на виробництво продукції. При цьому основними змінними витратами, які значною мірою впливають на досягнення необхідного рівня середньодобового виробітку є витрати на сировинні компоненти.

У даному випадку пропонується виділити наступні функціональні елементи процесу визначення еталонних параметрів організаційно-методичного

забезпечення системи обліку, аналізу та контролю сільськогосподарських підприємств у рамках процесного підходу:

1. Розробка внутрішніх технологічних регламентів;
2. Визначення еталонних параметрів на основі моделі організаційно-методичного забезпечення системи обліку, аналізу та контролю сільськогосподарських підприємств комбікормів;
3. Визначення параметрів продуктивності;
4. Визначення витрати кормів;
5. Визначення витрат.

Основою планування організаційно-методичного забезпечення системи обліку, аналізу та контролю сільськогосподарських підприємств продукції СТОВ «СИДОРІВСЬКИЙ «БРОВАР» є технологія та технологічні регламенти. На основі технологічних регламентів на підприємстві розробляються власні внутрішні технологічні регламенти, які враховують як технологію організаційно-методичного забезпечення системи обліку, аналізу та контролю сільськогосподарських підприємств, так і конкретні умови самого підприємства. Потім на основі внутрішніх і технологічних регламентів визначаються параметри продуктивності, витрати компонентів у контрольних точках виробничого процесу. Ці параметри є проміжними цілями, виконання яких дозволяє судити про можливість виконання кінцевої мети організаційно-методичного забезпечення системи обліку, аналізу та контролю сільськогосподарських підприємств – досягнення необхідного рівня ефективності. Ці ж параметри і є основою для аналізу стану організаційно-методичного забезпечення системи обліку, аналізу та контролю сільськогосподарських підприємств у поточній контрольній точці та оцінки ступеня його відповідності до запланованого рівня.

Невід'ємним процесом будь-якого організаційно-методичного забезпечення системи обліку, аналізу та контролю сільськогосподарських підприємств є моніторинг. В результаті забезпечується виявлення проблем організаційно-методичного забезпечення системи обліку, аналізу та контролю сільськогосподарських підприємств та їх своєчасне усунення. У даному випадку

моніторинг є спостереження за процесом організаційно-методичного забезпечення системи обліку, аналізу та контролю сільськогосподарських підприємств комбікормів. Це передбачає визначення поточних параметрів організаційно-методичного забезпечення системи обліку, аналізу та контролю сільськогосподарських підприємств та порівняння їх з еталонними параметрами, які мають були досягнуті в даній контрольній точці.

В додатку представлено схему процесу моніторингу за процесом організаційно-методичного забезпечення системи обліку, аналізу та контролю сільськогосподарських підприємств комбікормів.

У цьому випадку можна виділити такі функціональні елементи:

1. Ведення документації;
2. Аналіз поточного рівня продуктивності;
3. Аналіз поточної витрати сировинних компонентів;
4. Аналіз поточних витрат на сировину;
5. Контроль якості;
6. Генерація варіантів управлінських рішень.

На підприємствах з організаційно-методичного забезпечення системи обліку, аналізу та контролю сільськогосподарських підприємств комбікормів контроль за виробництвом включає технологічні операції, які послідовно виконуються в процесі прийому компонентів, транспортування, розміщення та тимчасового зберігання, очищення від домішок, подрібнення, адже засвоюваність комбікормів тваринами знаходиться у прямій залежності від крупності частинок компонентів, що входять до їх складу, дозування, змішування та ін. Документування виробничих процедур є важливим аспектом функціонування системи управління якістю виробничих процесів та має здійснюватися на усіх стадіях виробничого процесу.

На основі заповненої документації здійснюється аналіз відповідності поточного рівня організаційно-методичного забезпечення системи обліку, аналізу та контролю СТОВ «СИДОРІВСЬКИЙ «БРОВАР» запланованому. Основними елементами аналізу є:

- аналіз продуктивності та середньодобового приросту;

- аналіз витрати сировинних компонентів;
- аналіз витрат на сировину.

Аналіз стану організаційно-методичного забезпечення системи аналізу контролю та обліку сільгосп підприємств СТОВ «Сидорівський «Бровар» здійснюється з метою визначення відповідності існуючої технології технологічним регламентам та еталонним параметрам організаційно-методичного забезпечення системи обліку аналізу та контролю сільськогосподарських підприємств. На основі отриманих результатів аналізу і вимог системи контролю якості розробляються різні варіанти управлінських рішень ці управлінські рішення є основою для формування авторизованих рішень менеджменту щодо організації організаційно-методичного забезпечення сільськогосподарських підприємств ці рішення спрямовані на збільшення ефективності організаційно-методичного забезпечення системи обліку аналізу та контролю сільськогосподарських підприємств

3.2. Обґрунтування доцільності удосконалення управління організаційно-методичним забезпеченням системи обліку, аналізу та контролю сільськогосподарських підприємств СТОВ «СИДОРІВСЬКИЙ «БРОВАР»

Основним натуральним показником, що характеризує результат діяльності підприємства є валовий приріст організаційно-методичного забезпечення системи обліку, аналізу та контролю сільськогосподарських підприємств. Проте підприємства можуть відрізнятися між собою своїми розмірами, масштабом організаційно-методичного забезпечення системи обліку, аналізу та контролю сільськогосподарських підприємств тощо. Тому для оцінки якості менеджменту доцільно використати показник середньодобового приросту організаційно-методичного забезпечення системи обліку, аналізу та контролю сільськогосподарських підприємств – натуральний показник ефективності. При цьому важливе значення також має управління якістю виробничих процесів.

Пропонований для СТОВ «СИДОРІВСЬКИЙ «БРОВАР» стандарт управління якістю облікового забезпечення базується на застосуванні процесного підходу при розробці, впровадженні та підвищенні результативності системи управління якістю. Перевага процесного підходу полягає в безперервності управління, яке забезпечується на стику окремих процесів у рамках системи процесів, а також при їх комбінації та взаємодії [23]. В практиці менеджменту поширеним є використання циклу PDCA: планування (plan) – виконання, реалізація (Do) – перевірка (Check) – дія (action). Даний метод, який найчастіше називають циклом Демінга, зазвичай використовують для ілюстрації схеми управління будь-яким процесом діяльності, у тому числі і процесом управління якістю [28].

У загальному вигляді модель системи управління якістю, пропонується для СТОВ «СИДОРІВСЬКИЙ «БРОВАР» заснована на процесному підході, охоплює процеси планування організаційно-методичного забезпечення системи обліку, аналізу та контролю сільськогосподарських підприємств продукції, розподілу та використання необхідних ресурсів, самого виробничого процесу, його моніторингу, аналізу, покращення, а також відповідальності керівного складу.

Модель облікового забезпечення, адаптовану для управління на підприємстві, представлено на рис. 3.3.

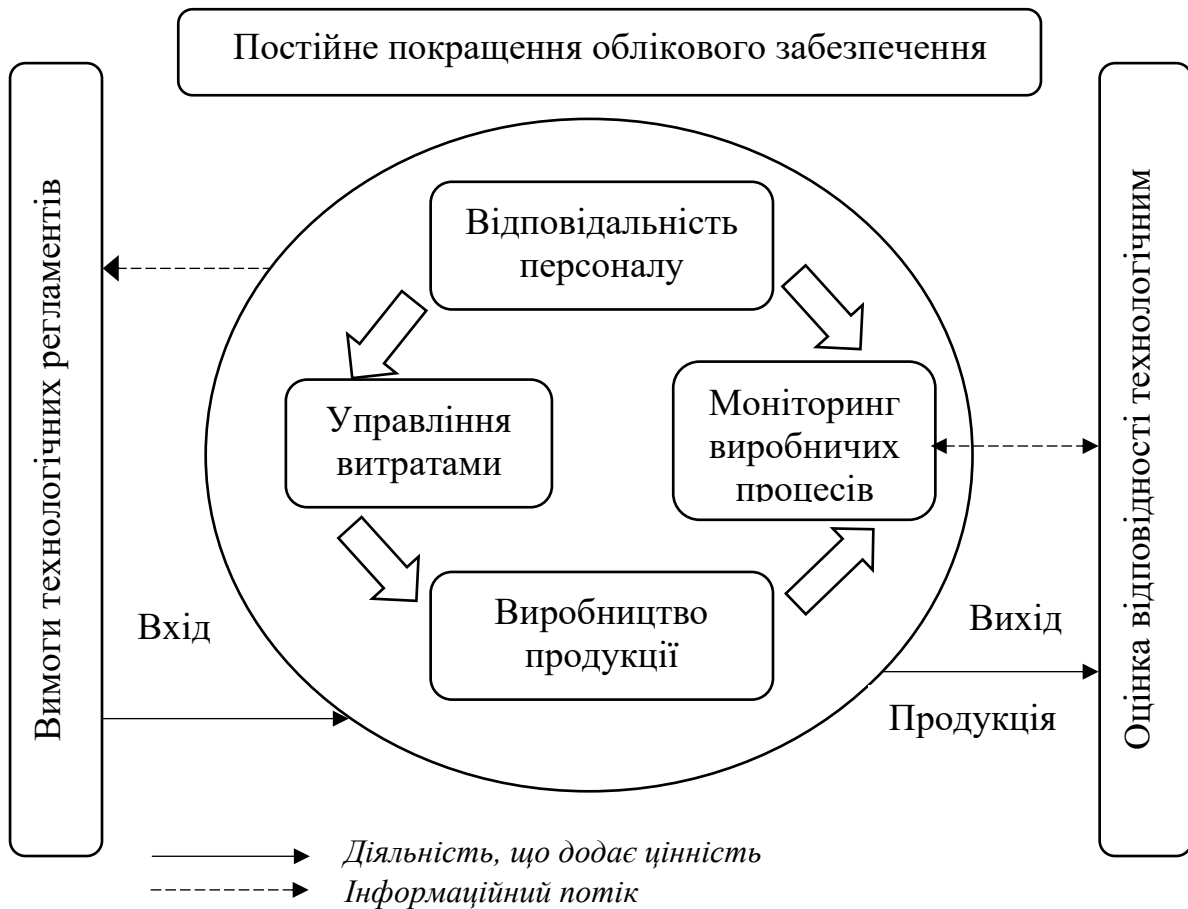


Рис. 3.3. Пропонована для СТОВ «СИДОРІВСЬКИЙ «БРОВАР» модель облікового забезпечення управлінських процесів

Таким чином, через прийняття управлінських рішень керівництво підприємства СТОВ «СИДОРІВСЬКИЙ «БРОВАР» здійснює управління основними ресурсами та забезпечує ефективність їх використання. При цьому управлінські рішення у цьому у разі приймаються на основі технологічних регламентів та даних моніторингу виробничого процесу. Відмінною рисою даної моделі є те, що в результаті постійного моніторингу керівництво підприємства має інформацію про поточний стан організаційно-методичного забезпечення системи обліку, аналізу та контролю сільськогосподарських підприємств, яку воно може порівняти з вимогами технологічного регламенту і прийняти те чи інше управлінське рішення. Прийняття управлінського рішення має базуватися на ретельно вивчених та проаналізованих фактах. На цій підставі керівництво СТОВ

«СИДОРІВСЬКИЙ «БРОВАР» може ухвалити рішення про розподіл та управління ресурсами підприємства для досягнення найбільшої ефективності організаційно-методичного забезпечення системи обліку, аналізу та контролю сільськогосподарських підприємств.

Контроль і аналіз здійснюватиметься протягом усього виробничого процесу, а не лише після його завершення. Завдяки цьому забезпечується безперервність контролю якості проходження виробничого процесу у СТОВ «СИДОРІВСЬКИЙ «БРОВАР», що є необхідною умовою управління якістю. [4]. Ця модель дозволяє у загальному вигляді ідентифікувати процеси кращого управління ними для підприємства. Таким чином, пропонована модель дозволяє виконати вимоги ІСО 9001-2009 щодо визначення процесів, необхідних для системи облікового забезпечення, їх послідовності та взаємодії. Окрім моделі, що дозволяє розглядати підприємство СТОВ «СИДОРІВСЬКИЙ «БРОВАР» з позиції процесного підходу, необхідно розглянути впроваджувати принципи загального управління якістю (TQM (англ.) – Total Quality Management), які становлять основу сучасних стандартів управління якістю [5]. Їх застосування підготує основу майбутньої сертифікації систем управління СТОВ «СИДОРІВСЬКИЙ «БРОВАР». Дані універсальні принципи також потребують переосмислення та адаптації з урахуванням специфіки виробничих процесів СТОВ «СИДОРІВСЬКИЙ «БРОВАР» у галузі тваринництва (рис. 3.4).



Рис. 3.4. Формулювання універсальних принципів TQM у забезпеченні облікового забезпечення СТОВ «СИДОРІВСЬКИЙ «БРОВАР»

Таким чином, принципи якості менеджменту СТОВ «СИДОРІВСЬКИЙ «БРОВАР» припускають наявність методичного та інструментального супроводу контролю якості процесу організаційно-методичного забезпечення системи обліку, аналізу та контролю сільськогосподарських підприємств на відповідність технологічним регламентам. Наявність відповідних інструментів контролю дозволить менеджменту здійснювати безперервний контроль виробничого процесу у тваринництві, що дозволить приймати своєчасні рішення та ефективно використовувати виробничі ресурси.

Ясне уявлення про виробничі процеси на підприємстві, управління ними відповідно до зазначених вище принципів необхідно для забезпечення максимального ступеня їх результативності та ефективності. У свою чергу це значною мірою сприятиме більш чіткому розумінню виробничих процесів на підприємстві та можливості більш гнучко керувати виробничими витратами залежно від ситуації, що склалася.

3.3. Оцінка ефективності впровадження запропонованих рішень

На сьогоднішній день існує ряд методів для моделювання ефективності організаційно-методичного забезпечення системи обліку, аналізу та контролю сільськогосподарських підприємств підприємств, які використовуються для визначення умов та факторів, що впливають на їх економічний розвиток. Ці методи можна умовно поділити на дві групи: економіко-математичні та експертні методи.

Серед економіко-математичних методів найбільшою популярністю користується економетричне моделювання – різновид статистичного аналізу, що використовується для досліджень та прогнозів економічних процесів та явищ за допомогою кореляційно-регресійного аналізу, методів оптимізації, методу міжгалузевого балансу тощо. Економетричне моделювання є хорошим аналітичним інструментом для вирішення задач оптимізації, максимізації віддачі від інвестицій, побудови прогнозів економічного зростання залежно від обсягів фінансування, а також для оцінки впливу будь-якого конкретного фактору (регресора) на результат (результативність) соціально-економічної діяльності регіону, виражений у кількісних показниках.

Одним із різновидів статистичного моделювання є факторний аналіз, який у процесі оцінки ефективності організаційно-методичного забезпечення системи обліку, аналізу та контролю сільськогосподарських підприємств постає як методика вимірювання впливу окремих (або сукупних) факторів на рівень ефективності використання виробничого потенціалу як результативного показника. Перевагою факторного аналізу є можливість встановлення причинно-наслідкового зв'язку між кількісними характеристиками економічних явищ: з певною часткою ймовірності можна конкретно визначити, як зміниться підсумкова змінна Y , що характеризує величину (рівень) ефективність використання виробничого потенціалу, внаслідок зміни однієї чи кількох незалежних змінних (чинників) X_i . Таким чином, можна оцінити внесок окремих факторів у формування виробничого потенціалу та проранжувати їх за рівнем впливу. При використанні у дослідженні великої кількості статистичних показників факторний

аналіз дозволяє зменшити кількість змінних до найважливіших та інформативних з них, а решту виключити з аналізу з метою спрощення інтерпретації результатів. Така оптимізація факторного поля зазвичай здійснюється за допомогою методу основних компонентів [24].

Виробнича діяльність у більшості підприємств здійснюється, в основному, згідно з середньостроковою перспективою, що вимагає використання прогнозних економіко-математичних моделей розвитку виробничого потенціалу, різних не тільки за економічними параметрами, а й за виробничо-технологічним, освітнім, інфраструктурним, науково-освітнім, кадровим потенціалом.

Досягнення цілей моделювання ефективності організаційно-методичного забезпечення системи обліку, аналізу та контролю сільськогосподарських підприємств вимагатиме вирішення наступних завдань:

- моніторинговий аналіз стану виробничих ресурсів підприємства;
- побудова ситуаційної, прогнозної моделі розвитку;
- дослідження та ідентифікація моделі;
- ситуаційне моделювання (реалізація ситуаційних, прогнозних сценаріїв);
- оцінка результатів моделювання, прийняття рішень.

Обчислення рівня потенціалу проводиться шляхом співставлення показника I з одним з класів (високий, середній, низький). Класифікацію ресурсів слід здійснювати, основувшись на статистичних даних щонайменше за три останні періоди, та враховувати вплив найзначущих показників (в цьому випадку характеристика сили дії фактору на ресурсний потенціал визначається питомою вагою показника в створюваній функції).

На наступному етапі дослідження для СТОВ «СИДОРІВСЬКИЙ «БРОВАР» слід розрахувати значення вхідних факторів. Спостереженнями в контексті нашого дослідження є рівні виробничого потенціалу СТОВ «СИДОРІВСЬКИЙ «БРОВАР», що вважаються випадковими в межах нормального розподілу сукупності, а аналізованими ознаками – значення показників.

Одержаний вектор інтегральних оцінок доповнюється матрицею значень показників і формує вихідну базу створюваної моделі на основі методу багатокрокового регресійного аналізу [13].

Для перевірки побудованої моделі на адекватність необхідно провести кластерний аналіз, для чого показники групуються стосовно значення І-критерію відповідно до рівняння регресії. У випадку виникнення істотних розбіжностей необхідно здійснити перегляд набору показників та здійснити повторне групування до досягнення збігу класифікації. Рівень граничних значення інтегрального критерію розраховується відповідно до значення критерію в кластерному розрізі. При цьому орієнтиром може слугувати середній, мінімальний та максимальний рівень критерію. У випадку, коли сфери значень критерію в кластерах не перехрещуються, то в якості граничного рівня можна прийняти середину інтервалу між середнім та суміжними кластерами. У випадку перевищення максимального значення критерію в кластері нижнього рангу над мінімальним значенням критерію в суміжному кластері вищого порядку межовий роздільник (U) дорівнює сумі середини інтервалу між середніми суміжних кластерів і поправної напівсуми [13]:

$$U = ((I_{\max} - I_{cp}) + (I_{\min} - I_{cp}))/2, \quad (3.1)$$

де I_{cp} – середина інтервалу між середніми суміжних кластерів;

I_{\max} – максимальне значення критерію в кластері нижнього рангу;

I_{\min} – мінімальне значення критерію в суміжному кластері вищого порядку.

Розрахункові граничні значення в подальшому використовуються при встановленні інтервалів для інтегрального критерію рівня використання організаційно-методичного забезпечення системи обліку, аналізу та контролю сільськогосподарських підприємств СТОВ «СИДОРІВСЬКИЙ «БРОВАР».

Практична реалізація розробленої економіко-математичної моделі дозволяє використовувати наступні її переваги:

- оскільки модель побудована на реальних статистичних показниках, це збільшує достовірність одержаних результатів;

- проведена перевірка статистичної значущості початкових даних дозволяє обрати найбільш впливові серед них та відсіяти несуттєві, врахувавши специфічні особливості СТОВ «СИДОРІВСЬКИЙ «БРОВАР».

Наступним етапом дослідження є проведення практичного опробування побудованого алгоритму, що дозволить повніше уявити перспективи застосованого методичного підходу. Разом з тим, застосування математичних методів для проведення оцінки складних економічних явищ, до яких відноситься ресурсний потенціал, не є єдиним варіантом, оскільки не представляється можливим математично виміряти все різноманіття економічних відносин, при цьому не в усіх випадках процеси розвитку підприємства можна обґрунтувати на основі виявлених статистичних закономірностей.

Здійснення виробничої діяльності СТОВ «Сидорівський «Бровар» обумовено належною організаційно-методичного забезпечення системи обліку, аналізу та контролю сільськогосподарських підприємств, які є визначальними для даного процесу. Основними з них є робоча сила (кадровий потенціал), основні та оборотні засоби. Категорію «ефективність організаційно-методичного забезпечення системи обліку, аналізу та контролю сільськогосподарських підприємств» характеризуватимемо у вигляді зв'язку між отриманим результатом від діяльності та обсягом інвестованих або задіяних у виробництві ресурсів. Нарощування ефективності можливо досягти, провівши оптимізацію кількості ресурсів з метою отримання бажаного результату.

Проблемним питанням підвищення ефективності організаційно-методичного забезпечення системи обліку, аналізу та контролю сільськогосподарських підприємств є обґрунтований вибір того, як розподіляти виробничі ресурси, капітал та доходи. Отже, доцільним в даних умовах є моделювання виробничої функції та витрат з метою підвищення ефективності організаційно-методичного забезпечення системи обліку, аналізу та контролю сільськогосподарських підприємств СТОВ «СИДОРІВСЬКИЙ «БРОВАР».

Дієвими інструментами, які дозволяють підвищити ефективність

фінансового аналітичного забезпечення є інформаційні технології, тобто цифровізація фінансово-аналітичного забезпечення аграрного підприємства. Зокрема, такий важливий процес, як фінансове планування.

При виборі програмного забезпечення слід розглядати його функціональні можливості та їх затребуваність у певному бізнес. Якщо набір можливостей програми відповідає всім вимогам та стратегії бізнесу, вибір цієї системи буде оптимальним.

Плановий рівень динаміки досліджених показників в довгостроковому періоді показує те, що бажаного підвищення ефективності виробничого господарської діяльності СТОВ «СИДОРІВСЬКИЙ «БРОВАР» можливо досягти шляхом інтенсифікації виробничих процесів, а отже обумовлює необхідність додаткового вкладення капіталу та активізації впровадження інновацій.

Висновки до розділу III

З цього можна сказати, що SADT – модель процесу управління облікового забезпечення в СТОВ «СИДОРІВСЬКИЙ «БРОВАР» складається з 3-х основних функціональних елементів. При цьому для успішного впровадження системи управління якістю особливу увагу слід приділити взаємозалежним підпроцесам визначення еталонних параметрів організаційно-методичного забезпечення системи обліку, аналізу та контролю сільськогосподарських підприємств та моніторингу. Завдяки деталізації виробничих параметрів у часі у менеджменту підприємства з'являється можливість визначити траєкторію розвитку виробничого процесу. Надалі на основі зіставлення даних моніторингу виробничого процесу та планових показників стає можливим виявлення відхилень ходу процесу від заданої траєкторії та своєчасне усунення цих відхилень, що в кінцевому результаті забезпечить ефективність організаційно-методичного забезпечення системи обліку, аналізу та контролю сільськогосподарських підприємств на підприємстві.

Викладені в цьому розділі положення щодо створення системи якості менеджменту СТОВ «СИДОРІВСЬКИЙ «БРОВАР» на основі принципів TQM дозволять підприємству не лише оптимізувати виробничий процес, а й підготуватися до сертифікації за стандартами ISO, що відкриває додаткові можливості роботи на зовнішніх ринках. Найважливішим елементом створюваної системи облікового забезпечення є адаптація теоретичної моделі процесного підходу та універсальних принципів системи управління якістю до умов управління у тваринництві. Лише на основі цього можлива подальша розробка методичних, програмних та організаційних інструментів управління технологічним процесом СТОВ «СИДОРІВСЬКИЙ «БРОВАР», що відображають специфіку галузі, а також інструмент генерації варіантів управлінських рішень у ході моніторингу поточних продуктивності та виробничих витрат.

Описані інструменти та підходи свідчать про важливість використання інформаційних технологій, зокрема цифровізації, для підвищення ефективності фінансового аналітичного забезпечення аграрного підприємства. Одним із ключових аспектів є фінансове планування, яке може бути оптимізоване за допомогою відповідного програмного забезпечення.

При виборі програмного забезпечення важливо враховувати його функціональні можливості та відповідність стратегії бізнесу. Це дозволяє оптимально використовувати інструменти для досягнення поставлених завдань.

Дослідження динаміки показників у довгостроковому плані вказує на можливість підвищення ефективності виробничо-господарської діяльності підприємства шляхом інтенсифікації виробничих процесів. Зазначається, що це може вимагати додаткового вкладення капіталу та активізації інновацій.

Отже, цифрові технології та відповідне програмне забезпечення визначаються як ключові чинники для досягнення підвищення продуктивності та управлінської ефективності в аграрному секторі.

РОЗДІЛ 4

ОХОРОНА ПРАЦІ ТА БЕЗПЕКА В НАДЗВИЧАЙНИХ СИТУАЦІЯХ

4.1. Підвищення стійкості роботи підприємств сільськогосподарської галузі у воєнний час

Агропромисловий комплекс відіграє важливу роль у структурі економіки України, забезпечуючи продовольчу безпеку країни. Він визначає обсяги пропозиції та вартість основних видів продовольчих товарів для населення, сприяє формуванню валютних надходжень від експортних поставок та впливає на стан та тенденції розвитку сільськогосподарських територій. Сектор сільськогосподарського виробництва становить понад 10% валового внутрішнього продукту України.

Агробізнес – це система взаємопов'язаних суб'єктів у сфері економічної діяльності, яка ґрунтується на взаємовигідному та ефективному співробітництві в галузях ресурсопостачання, виробництва, збуту і розподілу сільськогосподарської продукції. Ця система характеризується суспільним поділом праці та прискоренням відтворювальних процесів у сільському господарстві. Для ефективного функціонування агробізнесу необхідна злагоджена робота усіх його суб'єктів та забезпечення різноманітними ресурсами. Проте в умовах проведення військових дій цей процес значно ускладнюється. В аграрному секторі існують різноманітні природні та виробничі ризики, які можуть або не можуть залежати від аграрія. У зв'язку з військовою ситуацією в Україні цілісний аграрний бізнес комплекс починаючи від виробників і закінчуючи постачальниками, стикається з серйозними викликами та руйнуванням.

Ці області України знаходяться під найвищим натиском військ Російської Федерації. Постійні воєнні дії в цих регіонах ускладнюють можливість повноцінно вести сільськогосподарські роботи. Території, розташовані неподалік від військового конфлікту, також є небезпечними для проведення

сільськогосподарських робіт через наявність уламків ракет, нерозірваних боєприпасів, мін та розтяжок, що становлять загрозу як для людей, так і для сільськогосподарської техніки.

Окупація цих територій призвела до зменшення загальної площі посівів пшениці, ячменю, кукурудзи, соняшнику та інших сільськогосподарських культур, які є важливими для продовольчої безпеки України та її експортного потенціалу. Зменшена також площа посадок плодово-овочевих культур, таких як цукровий буряк, картопля, томати та інші. Сільськогосподарські землі відіграють ключову роль у забезпеченні функціонування аграрного бізнесу. Після повномасштабного вторгнення Російської Федерації в Україну багато територій, включаючи сільськогосподарські угіддя та території агропромислових підприємств, опинилися під окупацією.

Військова ситуація практично щотижня зазнає змін, проте загалом під окупацією потрапили території східних та південних областей, зокрема Херсонської, Миколаївської, Запорізької, Дніпропетровської, Донецької, Луганської, Харківської Сумської, Чернігівської та Київської областей. Це має серйозні наслідки для сільськогосподарської діяльності в цих регіонах та загрожує продовольчою безпекою та економічною стійкістю України. Ці області перебувають під найсерйознішим тиском військ Російської Федерації. Постійні воєнні дії в цих регіонах значно ускладнюють можливість повноцінного ведення сільськогосподарських робіт. Території, розташовані поблизу військового конфлікту, також становлять серйозну загрозу для проведення сільськогосподарських робіт через наявність уламків ракет, нерозірваних боєприпасів, мін та розтяжок, що створюють небезпеку як для людей, так і для сільськогосподарської техніки.

Окупація цих територій призвела до значного зменшення обсягів вирощування пшениці, ячменю, кукурудзи, соняшнику та інших сільськогосподарських культур, які відіграють важливу роль у забезпеченні продовольчої безпеки України і в її експортному потенціалі. Також спостерігається

зменшення посадок плодово-овочевих культур, таких як цукровий буряк, картопля, томати та інші.

Ситуація, породжена воєнними діями, має серйозні наслідки для аграрного сектору. Знищення або пошкодження сільськогосподарської техніки внаслідок повітряних обстрілів та мінування стали серйозним викликом для сільського господарства. Ремонтні роботи, хоча і необхідні, призводять до додаткових витрат для аграріїв, які вже перебувають у складних економічних умовах.

Затримка сільськогосподарських робіт через потребу в ремонті техніки поглиблює виклики, з якими стикаються аграрії. Це може впливати на строковість виконання сільськогосподарських операцій, впровадження новітніх технологій та, в кінцевому підсумку, на врожайність. Додатково, відновлення техніки може бути ускладнене через обмежений доступ до ресурсів та запчастин у зоні конфлікту.

У цьому контексті важливо розвивати підтримку аграріїв, надаючи їм доступ до фінансових ресурсів та технічної допомоги для швидкого відновлення та покращення сільськогосподарської інфраструктури.

В аграрному секторі працює значна кількість працівників, які забезпечують ефективне функціонування від сільськогосподарських працівників до керівників великих переробних та логістичних підприємств. Проте, від моменту введення військового стану.

Під час воєнного часу сільськогосподарські підприємства стикаються з численними викликами (Табл. 4.1.), які серйозно впливають на їхню діяльність та стабільність.

Значна частина чоловіків і жінок вирішила приєднатися до ЗСУ та територіальної оборони, а багато інших виїхали як біженці в більш безпечні регіони країни.

Внаслідок цього відбулися зміни на робочих місцях, де працівники володіли необхідними знаннями, навичками та мали досвід роботи. Хоча нові працівники заміщають їхні позиції, вони часто не мають відповідної компетентності порівняно із попередніми працівниками і вимагають певного періоду навчання.

Таблиця 4.1

Виклики для сільськогосподарських підприємств під час воєнного часу

Безпека та Загрози	Сільськогосподарські підприємства можуть опинитися безпосередньо в зоні бойових дій, що створює серйозні загрози для працівників, тварин і майна. Ризик втрати людського та тваринного життя, а також зруйновані будівлі і обладнання, може суттєво позначитися на діяльності господарства.
Брак робочої сили	Мобілізація та евакуація населення може призвести до великої нестачі робочої сили в сільському господарстві. Це може ускладнити вчасне проведення сільськогосподарських робіт і обробку урожаю.
Нестача ресурсів	Воєнний час може призвести до перерозподілу ресурсів, таких як паливо, добрива, насіння та інші матеріали для сільськогосподарського виробництва. Це може призвести до нестачі необхідних засобів для ведення господарської діяльності.
Пошкодження інфраструктури	Військові операції можуть призвести до знищення інфраструктури, такої як дороги, мости, ірригаційні системи, що необхідні для транспортування продукції та забезпечення водою для полів.
Втрати урожаю	Знищення полів, втрати від бойових дій та зменшення можливостей обробки можуть призвести до серйозних втрат урожаю, порушити графік сільськогосподарських робіт і призвести до нестачі продуктів
Труднощі зі збутом продукції	Воєнний час може суттєво обмежити можливості сільських підприємств з продажу своєї продукції через порушення логістичних та ринкових відносин.

З іншого боку, воєнні дії на сході та півдні України призвели до руйнування аграрних переробних підприємств, що призвело до масової втрати робочих місць, що змусило багатьох стати переселенцями. Переселення в більш безпечні території призвело до браку робочих місць, зниження рівня заробітної плати та збільшення безробіття в деяких областях, тоді як інші регіони відчують дефіцит кваліфікованих працівників.

Розмінування повернутих територій України у 2023 році є складною задачею, яка вимагає згуртованості всіх сторін - державних органів, міжнародного товариства та мешканців цих районів. Тільки шляхом сполучених зусиль можна досягти успіху в цьому процесі і забезпечити безпеку

Після визволення значних територій країни, багато людей захотіли повернутися у власні домівки, разом з цим і велика кількість виробників у тому

числі й сільськогосподарських повернулися на власні підприємства, оцінюючи власні збитки від окупації. Серед яких є знищена техніка та непридатні для обробітку землі через велику кількість мін, ракет та інших вибухонебезпечних об'єктів. Розмінування цих територій повинні займатися ДСНС, але через величезні масштаби робіт та не велику кількість саперів, питання в часі для виробників сільськогосподарської продукції стало на перше місце. Деякі з них очікували на завершення розмінування орендованих земель службою ДСНС України, а інші в свою чергу старалися розмінувати землі своїми силами.

Розмінування вимагає комплексного планування, координації та спеціалізованих команд, які мають необхідний досвід і обладнання для ефективного виявлення та усунення небезпечних предметів

Важлива роль у цьому процесі також належить міжнародним організаціям, які надають фінансову та технічну підтримку, а також сприяють у розвитку місцевих здатностей для розмінування. Крім того, важливо провести просвітницьку роботу серед населення щодо безпеки невибухових залишків і необхідності дотримання певних правил безпеки.

Найактуальнішою та найгострішою проблемою для всіх власників сільськогосподарських товариств є забезпечення безпеки працівників під час виконання польових робіт. Навіть у випадку, коли поле на перший погляд виглядає безпечним, це ще не гарантує, що в родючій землі не можуть бути закопані міни різних типів. Отже, виявлення їх відсутності виявляється неможливим без застосування спеціальних приладів або використання відповідної техніки.

Ще однією із проблем для сільськогосподарських підприємств є оголошена мобілізація в Україні, що була введена разом із військовим станом. Так як більшість працівників в аграрному секторі це чоловіки, то це питання постає теж важливе місце в роботі аграріїв. Деякі трактористи, механіки, агрономи взяли автомати й пішли боронити Україну. Проте, більшість експертів зараз визнає, що аграрний тил не менш важливий для країни, а проведення посівної в 2023 році — одна зі стратегічних цілей. Бронювання частково розв'язує цю проблему, так як в

підприємства є можливість забронювати критично важливого працівника для продовження ведення процесу виробництва.

Висновки до розділу VI

З цього можна з'ясувати, що сільськогосподарська галузь є однією з найважливіших в період воєнного стану. Для підвищення стійкості роботи сільськогосподарських підприємств необхідно створити їм сприятливі умови для саджання та збирання майбутнього врожаю, а саме розмінування полів та інших с/г угідь для доступу аграріїв до роботи в полях. Також не мало важливо для підприємств і фінансова підтримка від держави, так як багато з них зазнали великих збитків у зв'язку з ворожими обстрілами та викраданням техніки, у зв'язку з чим не мають фінансових можливостей вести повноцінне виробництво продукції.

З кожним днем все більше земель перевіряється та очищується від вибухонебезпечних об'єктів, що дозволяє охоплювати більші об'єми обробітку землі та майбутніх прибутків для підприємств, в тому числі й збільшенню сплачених податків для держави, що необхідно в часи повномасштабної війни з агресором.

ВИСНОВКИ

За результатами проведеного дослідження можна зробити наступні висновки:

Узагальнено науковий підхід до визначення поняття облікового забезпечення, яким вважається наука, що вивчає управління процесом організаційно-методичного забезпечення системи обліку, аналізу та контролю сільськогосподарських підприємств певної продукції чи надання послуг. Враховуючи, що аграрногосподарські підприємства стрімко впроваджують цифрові технології у виробничо-господарську діяльність у поєднанні зі складністю технологічних процесів, у центрі уваги мають бути аграрні галузі, які проводять детальний аналіз систем функціонування організаційно-методичного забезпечення системи обліку, аналізу та контролю сільськогосподарських підприємств та управління бізнес-процесами.

СТОВ «СИДОРІВСЬКИЙ «БРОВАР» в сфері організаційно-методичного забезпечення системи обліку, аналізу та контролю сільськогосподарських підприємств та реалізації впродовж 2020-2022 рр. спостерігаються стабільні позитивні тенденції, що виявляються у зростанні обсягів реалізації у 5 разів, обсягів експорту у 9 разів, середньорічної продуктивності праці в 3 рази). Проте якісні характеристики продукції не завжди показують достатній рівень якості у порівнянні з аналогічними підприємствами інших країн світу.

Розрахунок основних фінансово-економічних показників діяльності досліджуваного підприємства показав, що на підприємстві постійно зростає дохід від реалізації продукції. Такі зміни відбулись за рахунок збільшення кількості укладених контрактів та зростання обсягів товарної продукції, реалізованої підприємством.

Складові організаційно-методичного забезпечення системи обліку, аналізу та контролю СТОВ «СИДОРІВСЬКИЙ «БРОВАР» було проаналізовано у наступній послідовності: основні засоби, фінансові ресурси, кадри.

Для підвищення ефективності господарської діяльності СТОВ «СИДОРІВСЬКИЙ «БРОВАР» з точки зору організаційно-методичного забезпечення системи обліку, аналізу та контролю сільськогосподарських підприємств було проведено розрахунки ефективності використання всіх видів ресурсів.

Досліджене підприємство володіє необхідним потенціалом для розширеного відтворення та підвищення показників ефективності організаційно-методичного забезпечення системи обліку, аналізу та контролю сільськогосподарських підприємств та виробничої діяльності загалом.

Можна запропонувати ряд напрямів активізації інновацій облікового забезпечення у СТОВ «СИДОРІВСЬКИЙ «БРОВАР»:

Визнання пріоритетності інноваційних факторів для підвищення, як конкурентоспроможності, так і ефективності діяльності підприємства в цілому.

Інформаційний взаємозв'язок. У систему управління підприємством необхідно закладати підхід, заснований на використанні інформаційної системи, що забезпечує єдину базу для всіх підрозділів даного підприємства. На підприємстві бракує загального зв'язку всіх підрозділів. Існують канали лише для передачі основних документів, але й вони не досконалі.

Активна і новаторська участь кожного співробітника в підвищенні ефективності інноваційної діяльності та конкурентоспроможності продукції.

Створити таку атмосферу, в якій посиляться свідоме ставлення кожного співробітника до існуючих недоліків на підприємстві.

Поліпшення інноваційної діяльності за рахунок створення повноцінного відділу інноваційної діяльності відділу з чітко визначеною структурою та функціями спеціалістів.

Перераховані рекомендації можуть бути об'єднані воедино на основі використання концепцій «швидкореагуюче виробництво» або «Економія часу в бізнесі», що є вельми актуальним для СТОВ «СИДОРІВСЬКИЙ «БРОВАР» для покращення організаційно-методичного забезпечення системи обліку, аналізу та контролю.

СПИСОК ВИКОРИСТАНИХ ДЖЕРЕЛ

1. Березівський П. С., Михалюк Н. І. Організація організаційно-методичного забезпечення системи обліку, аналізу та контролю сільськогосподарських підприємств в аграрних формуваннях : навч. посіб. / за ред. П. С. Березівського. Львів : Українські технології, 2013. 514 с.
2. Буреннікова Н.В. SEE-управління на базі складових результативності як засіб підвищення дієвості процесу функціонування складних систем: сутність, методологія. *Бізнес Інформ*. 2016. № 1. С. 145–152.
3. Германюк Н.В. Інноваційний розвиток та управління в промисловому секторі України. *Східна Європа: економіка, бізнес та управління*. 2020. № 4(09). С. 37–41. URL : <http://www.easterneurope-ebm.in.ua/9-2020-ukr>
4. Германюк Н.В. Сучасний стан розвитку вітчизняного агросектору. *Глобальні та національні проблеми економіки*. 2021. Вип. 22. С. 160–164.
5. Горька А.В. Особливості організації використання трудових ресурсів у промисловості. URL.: http://www.confcontact.com/2016-ekonomika-i-menedzhment/2_gorka.htm
6. Денисенко М.П., Новіков Д.В. Сучасний стан та перспективи розвитку аграрного господарства України. *Агросвіт*. 2022. № 12. С. 15–21. <http://www.agrosvit.info/?op=1&z=2905&i=2>
7. Державна служба статистики України. Офіційний сайт. URL: <http://www.ukrstat.gov.ua/>
8. Драчова Л. Якість і безпека харчових продуктів. *Харчова і переробна промисловість*. 2020. №1. С.15-18.
9. Економіка підприємств: Навчальний посібник / С.М.Рогач, Л.М. Степасюк, Т.В. Мірзоева, О.А. Томашевська. Київ: ЦП «КОМПРИНТ», 2019. 480 с.
10. Економіка і підприємництво, менеджмент / Рогач С.М., Гуцул Т.А., Ткачук В.А., Балан О.Д. та ін. К. : «ЦП «КОМПРИНТ»», 2015. 726 с. 23. Єрмаков О.Ю., Мазнев Г.Є. Інноваційна діяльність як фактор підвищення ефективності агроорганізаційно-методичного забезпечення системи обліку, аналізу та

контролю сільськогосподарських підприємств. Актуальні проблеми інноваційної економіки. 2016. Випуск 2. С. 36–47.

11. Єрмаков О.Ю., Судомир М.Р. Організаційно-економічний механізм зростання конкурентостійкості підприємств: монографія. Мелітополь: ТДАТУ, 2019. 358 с.
12. Зінчук Т.А. Проблеми фінансового забезпечення підприємств. *Науковий вісник Херсонського аграрного університету. Серія: Економічні науки.* 2014. Випуск 9. Частина 1. С. 109–112.
13. Калетнік Г.М. Стратегічно-інституційні засади ефективності використання потенціалу аграрного сектору економіки. *Економіка. Фінанси. Менеджмент : актуальні питання науки і практики.* 2018. № 1. С. 3–15.
14. Калетнік Г.М., Мазур А.Г., Янчук Г.В. Трансформація економічного розвитку системи АПК регіону в ринкових умовах господарювання : колективна монографія. Вінниця: ТОВ «Меркьюрі-Поділля», 2017. 376 с.
15. Калетнік, Г.М., Дармограй О.В. Розвиток ринку промислової продукції та формування продовольчої безпеки: монографія. Вінниця: ВНАУ, 2019. 267 с.
16. Касяненко О.І. Контроль якості та безпеки свинини та субпродуктів, що підлягають реалізації на агропродовольчих ринках Сумської області. *Науковий вісник Львівського національного університету ветеринарної медицини та біотехнологій імені С.З. Гжицького.* Т. 10. 2021. № 2 (37). Ч. 4. С. 38-42
17. Кваша С.М., Голомша Н.Е. Конкуреноспроможність вітчизняної промислової продукції на світовому промисловому ринку. *Економіка АПК.* 2015. №5. С. 101–110.
18. Котельникова Ю. М. Формування та управління процесом кадрового забезпечення у підприємствах. *International Journal of Innovative Technologies in Economy.* 2020. № 5(32). URL: https://doi.org/10.31435/rsglobal_ijite/30122020/7330.
19. Кравчук В.В., Якубчак О.М. Вплив умов вирощування свиней на якість свинини. *Збірник наукових праць ХДЗВА.* 2021. Вип. 16 (41), Ч.2. Т.2. С.161-164.

20. Кравчук І.І., Ракович О.І. Роль менеджменту у формуванні підприємницького потенціалу аграрних територій. Матеріали IV Міжнародної науково-практичної конференції молодих вчених, аспірантів, студентів «Менеджмент в промисловому секторі економіки: теорія та практика ефективного розвитку». Житомир. 2021. С. 31-33.
21. Куліш І. Вплив агрохолдингів на розвиток сільських територій в Україні. Матеріали IV Міжнародної науково-практичної конференції молодих вчених, аспірантів, студентів «Менеджмент в промисловому секторі економіки: теорія та практика ефективного розвитку». Житомир. 2021. С. 28-30.
22. Курило В. І. Про зміст та співвідношення деяких аграрних дефініцій. *Економіка АПК*. 2014. № 2. С. 87-92.
23. Куценко І.В. Окремі аспекти дослідження впливу глобалізації на економічний розвиток аграрного сектору України. *Міжнародна науково-практична конференція «Глобалізація та розвиток інноваційних систем: тенденції, виклики, перспективи» 3-4 листопада 2022 року*. С. 41-43.
24. Кучер Л.Ю. Концептуальний підхід до економічного управління інноваційними проектами підприємств. *Вісник економічної науки України*. 2016. № 2. С. 103–106.
25. Лисенко А.М. Аналітична оцінка ресурсно-виробничого складника економічного потенціалу підприємств. *Економіка та підприємництво*. 2022. № 1 (124). С.134-144.
26. Мазур А.Г. Редько М.С. Економічна сутність та зміст реструктуризації підприємств в умовах транзитивної економіки. *Економіка. Фінанси. Менеджмент: актуальні питання науки і практики*. 2018. № 2. С. 3–12.
27. Матковський П. Є. Модернізація підприємств. Івано-Франківськ: ДВНЗ “Прикарпатський національний університет ім. Василя Стефаника”, 2019. 400 с.
28. Матковський П. Є. Методологія і методика дослідження модернізації підприємств. *Вісник ОНУ ім. І. І. Мечнікова*. 2017. Т. 22. Вип. 11 (64). С. 132–136.

29. Матковський П. Є. Шляхи диверсифікації діяльності підприємств регіону. *Інноваційна економіка*. 2012. № 7. С. 128-131.
30. Мельник О.В. Ефективність організаційно-методичного забезпечення системи обліку, аналізу та контролю сільськогосподарських підприємств у промисловому секторі України. *Вісник Мукачівського аграрного університету. Економіка і суспільство*. 2017. №9. С. 282-288.
31. Надвиничний С.А. Економічний розвиток аграрної сфери регіонів України в умовах глобалізації: теорія, методологія, практика. Тернопіль: Економічна думка ТНЕУ. 2018. 344 с.
32. Офіційний сайт ПрАТ «Миронівський завод з організаційно-методичного забезпечення системи обліку, аналізу та контролю сільськогосподарських підприємств круп і комбікормів». URL.: <https://mhp.com.ua/uk/prat-myronivskiyi-zavod-z-vyrobnytstva-krup-i-kombikormiv>
33. Польова О.Л. Оцінка споживання продуктів тваринного походження в Україні. *Міжнародний науковий журнал «Науковий огляд»*. 2017. №3 (4). С. 46-56.
34. Присяжнюк О., Плотнікова М. Удосконалення моделі управління аграрними проектами. *Agricultural and resource economics: international scientific e-journal*. 2017. Vol. 3, № 1. С. 164–172.
35. Пронько Л.М., Колесник Т.В. Ефективність використання власності в підприємствах. *Економіка. Фінанси. Менеджмент: актуальні питання науки і практики*. 2020. № 6. С. 52–69.
36. Пронько Л.М., Кулик Н.М. Напрями реалізації державної підтримки аграрного сектору економіки в ринкових умовах господарювання. *Економіка. Фінанси. Менеджмент: актуальні питання науки і практики*. 2022. №1(41). С. 23–32.
37. Пугачов М. І. Аграрний сектор економіки України в умовах інституційних змін. *Економіка АПК*. 2017 № 5. 12-18 с.
38. Рогач С.М., Гуцул Т.А., Ткачук В.А., Балан О.Д. та ін. *Економіка і підприємництво, менеджмент*. К. : «ЦП «КОМПРИНТ»», 2015. 726 с/

39. Рогач С.М., Ільків Л.А., Мірзоєва Т.В., Степасюк Л.М., Томашевська О.А. Економічні засади організаційно-методичного забезпечення системи обліку, аналізу та контролю сільськогосподарських підприємств нішових аграрних зернових і зернобобових культур. Київ: ЦП «Компринт», 2019. 398 с.
40. Розпорядження Кабінету Міністрів України від 17 жовтня 2013 р. № 806 р. Про схвалення Стратегії розвитку аграрного сектору економіки на період до 2020 р. URL: <http://zakon.rada.gov.ua/laws/show/806-2013-%D1%80>
41. Рябенко Г.М., Бондаренко І.Д. Особливості управління діяльністю підприємств. *Глобальні та національні проблеми економіки*. Вип. 13. 2019. С. 356–359.
42. Стратегічний розвиток підприємств аграрної сфери економіки України: аналітико-прогнозна оцінка: колективна монографія. За заг. ред. В.К. Савчука. К.: ЦП «Компринт», 2020. 366 с.
43. Стратегія розвитку організаційно-методичного забезпечення системи обліку, аналізу та контролю сільськогосподарських підприємств в Україні на період до 2025 року / за ред. академіків НААН Я.М. Гадзала, М.І. Бащенко, В.М. Жука, Ю.О. Лупенка. Київ: Аграрна наука, 2019. 216 с.
44. Тимочко В.О., Падюка Р.І. Управління виробничо-технічними ресурсами підприємства Управління проектами: стан та перспективи. Матеріали 11-ї міжнародної науково-практичної конференції. Миколаїв: НУК. 15-18 вересня 2015. С. 143-144.
45. Годосійчук В.Л., Алескерова Ю.В. Бюджетування як інноваційний підхід в управлінні аграрним підприємством. *Глобальні та національні проблеми економіки*. 2020. Вип. 10. С. 524–528.
46. Фіщук Н.Ю. Необхідність використання діагностики в системі антикризового менеджменту підприємств галузі АПК. *Економіка, фінанси, менеджмент: актуальні питання науки і практики*. 2022. № 1. С. 7–22.
47. Фіщук Н.Ю., Березюк С.В. Розвиток малого та середнього бізнесу Вінницької області. *Економіка. Фінанси. Менеджмент: актуальні питання науки і практики*. 2020. №1. С.171–186.

48. Чичуліна К.В., Петровець О.С. Удосконалення системи управління витратами на підприємствах. *Ефективна економіка*. 2018. № 5. URL : <http://www.economy.nayka.com.ua/?op=1&z=4062>
49. Чукіна І.В. Управління виробничо-господарською діяльністю підприємств: теоретичний аспект. *Агросвіт*. 2022. № 5. С.76–80.
50. Ярема Я. Р. Відтворення виробничого потенціалу підприємств агроаграрного організаційно-методичного забезпечення системи обліку, аналізу та контролю сільськогосподарських підприємств : дис. ... д-ра економ. наук : 08.00.04 Харків, 2015. 321 с.

ДОДАТКИ

		Дата(рік, місяць, число)	КОДИ 2023 01 01
Підприємство	СІЛЬСЬКОГОСПОДАРСЬКЕ ТОВАРИСТВО з ОБМЕЖЕНОЮ ВІДПОВІДАЛЬНІСТЮ СИДОРІВСЬКИЙ БРОВАР	за ЄДРПОУ	30865040
Територія		за КОАТУУ	
Організаційно-правова форма господарювання	Товариство з обмеженою відповідальністю	за КОПФГ	
Вид економічної діяльності	Вирощування зернових культур (крім рису), бобових культур і насіння олійних культур	за КВЕД	01.11
Середня кількість працівників	909		
Одиниця виміру: тис.грн. без десяткового знака		Одиниця виміру: тис.грн. без десяткового знака	
Адреса	Тернопільська обл., Чортківський р-н, село Сидорів, вул.Парадна, будинок **/А		

**Баланс(Звіт про фінансовий стан)
на 31.12.2022 р.**

Актив	Код рядка	На початок звітного періоду	На кінець звітного періоду	На дату переходу на міжнародні стандарти фінансової звітності
1	2	3	4	5
I. Необоротні активи				
Нематеріальні активи:	1000	499	2498	0
первісна вартість	1001	2447	4587	0
накопичена амортизація	1002	1948	2089	0
Незавершені капітальні інвестиції	1005	364	336	0
Основні засоби:	1010	175456	214122	0
первісна вартість	1011	320012	384869	0
знос	1012	144556	170747	0
Інвестиційна нерухомість:	1015	0	0	0
первісна вартість	1016	0	0	0
знос	1017	0	0	0
Довгострокові біологічні активи:	1020	0	0	0
первісна вартість	1021	0	0	0
накопичена амортизація	1022	0	0	0
Довгострокові фінансові інвестиції: які обліковуються за методом участі в капіталі інших підприємств	1030	0	0	0
інші фінансові інвестиції	1035	6102	77225	0
Довгострокова дебіторська заборгованість	1040	0	0	0
Відстрочені податкові активи	1045	0	0	0
Гудвіл	1050	0	0	0
Відстрочені аквізиційні витрати	1060	0	0	0
Залишок коштів у централізованих страхових резервних фондах	1065	0	0	0
Інші необоротні активи	1090	0	0	0
Усього за розділом I	1095	182421	294181	0
II. Оборотні активи				
Запаси	1100	104155	122105	0
Виробничі запаси	1101	56680	51510	0
Незавершене виробництво	1102	3885	4279	0

Готова продукція	1103	42338	64448	0
Товари	1104	1252	1868	0
Поточні біологічні активи	1110	0	0	0
Депозити перестраховування	1115	0	0	0
Векселі одержані	1120	0	0	0
Дебіторська заборгованість за продукцію, товари, роботи, послуги	1125	212497	285378	0
Дебіторська заборгованість за розрахунками: за виданими авансами	1130	3675	8154	0
з бюджетом	1135	951	24	0
у тому числі з податку на прибуток	1136	902	0	0
з нарахованих доходів	1140	0	0	0
із внутрішніх розрахунків	1145	151493	233296	0
Інша поточна дебіторська заборгованість	1155	5351	418	0
Поточні фінансові інвестиції	1160	0	0	0
Гроші та їх еквіваленти	1165	34704	13430	0
Готівка	1166	396	14	0
Рахунки в банках	1167	0	0	0
Витрати майбутніх періодів	1170	419	884	0
Частка перестраховика у страхових резервах	1180	0	0	0
у тому числі в:				
резервах довгострокових зобов'язань	1181	0	0	0
резервах збитків або резервах належних виплат	1182	0	0	0
резервах незароблених премій	1183	0	0	0
інших страхових резервах	1184	0	0	0
Інші оборотні активи	1190	7967	3087	0
Усього за розділом II	1195	521212	666776	0
III. Необоротні активи, утримувані для продажу, та групи вибуття	1200	0	0	0
Баланс	1300	703633	960957	0

Пасив	Код рядка	На початок звітного періоду	На кінець звітного періоду	На дату переходу на міжнародні стандарти фінансової звітності
I. Власний капітал				
Зареєстрований (пайовий) капітал	1400	3797	3797	0
Внески до незареєстрованого статутного капіталу	1401	0	0	0
Капітал у дооцінках	1405	0	0	0
Додатковий капітал	1410	0	0	0
Емісійний дохід	1411	0	0	0
Накопичені курсові різниці	1412	0	0	0
Резервний капітал	1415	0	0	0
Нерозподілений прибуток (непокритий збиток)	1420	232711	397186	0
Неоплачений капітал	1425	(0)	(0)	(0)
Вилучений капітал	1430	(0)	(0)	(0)
Інші резерви	1435	0	0	0
Усього за розділом I	1495	236508	400983	0
II. Довгострокові зобов'язання і забезпечення				
Відстрочені податкові зобов'язання	1500	0	0	0
Пенсійні зобов'язання	1505	0	0	0
Довгострокові кредити банків	1510	0	0	0
Інші довгострокові зобов'язання	1515	207018	201670	0
Довгострокові забезпечення	1520	0	0	0
Довгострокові забезпечення витрат персоналу	1521	0	0	0
Цільове фінансування	1525	0	0	0
Благодійна допомога	1526	0	0	0
Страхові резерви, у тому числі:	1530	0	0	0
резерв довгострокових зобов'язань; (на початок звітного періоду)	1531	0	0	0
резерв збитків або резерв належних виплат; (на початок звітного періоду)	1532	0	0	0
резерв незароблених премій; (на початок звітного періоду)	1533	0	0	0
інші страхові резерви; (на початок звітного періоду)	1534	0	0	0
Інвестиційні контракти;	1535	0	0	0

Призовий фонд	1540	0	0	0
Резерв на виплату джек-поту	1545	0	0	0
Усього за розділом II	1595	207018	201670	0
III. Поточні зобов'язання і забезпечення				
Короткострокові кредити банків	1600	0	75964	0
Векселі видані	1605	0	0	0
Поточна кредиторська заборгованість: за довгостроковими зобов'язаннями	1610	0	0	0
за товари, роботи, послуги	1615	72125	116092	0
за розрахунками з бюджетом	1620	11435	11153	0
за у тому числі з податку на прибуток	1621	0	8733	0
за розрахунками зі страхування	1625	551	841	0
за розрахунками з оплати праці	1630	2047	2918	0
за одержаними авансами	1635	0	0	0
за розрахунками з учасниками	1640	601	594	0
із внутрішніх розрахунків	1645	162248	124334	0
за страховою діяльністю	1650	0	0	0
Поточні забезпечення	1660	4969	5976	0
Доходи майбутніх періодів	1665	0	0	0
Відстрочені комісійні доходи від перестраховиків	1670	0	0	0
Інші поточні зобов'язання	1690	6131	20432	0
Усього за розділом III	1695	260107	358304	0
IV. Зобов'язання, пов'язані з необоротними активами, утримуваними для продажу, та групами вибуття	1700	0	0	0
V. Чиста вартість активів неаграрного пенсійного фонду	1800	0	0	0
Баланс	1900	703633	960957	0

		Дата(рік, місяць, число)	КОДИ
		2023 01 01	
Підприємство	СІЛЬСЬКОГОСПОДАРСЬКЕ ТОВАРИСТВО З ОБМЕЖЕНОЮ ВІДПОВІДАЛЬНІСТЮ СИДОРІВСЬКИЙ БРОВАР	3 за ЄДРПОУ	30865040
	(найменування)		

**Звіт про фінансові результати (Звіт про сукупний дохід)
за 2022 рік**

I. ФІНАНСОВІ РЕЗУЛЬТАТИ			
Стаття	Код рядка	За звітний період	За аналогічний період попереднього року
Чистий дохід від реалізації продукції (товарів, робіт, послуг)	2000	2706103	2024684
Чисті зароблені страхові премії	2010	0	0
Премії підписані, валова сума	2011	0	0
Премії, передані у перестраховування	2012	0	0
Зміна резерву незароблених премій, валова сума	2013	0	0
Зміна частки перестраховиків у резерві незароблених премій	2014	0	0
Собівартість реалізованої продукції (товарів, робіт, послуг)	2050	(2052854)	(1521831)
Чисті понесені збитки за страховими виплатами	2070	0	0
Валовий: прибуток	2090	653249	502853
Валовий: збиток	2095	(0)	(0)
Дохід (витрати) від зміни у резервах довгострокових зобов'язань	2105	0	0
Дохід (витрати) від зміни інших страхових резервів	2110	0	0
Зміна інших страхових резервів, валова сума	2111	0	0
Зміна частки перестраховиків в інших страхових резервах	2112	0	0
Інші операційні доходи	2120	3220	4568
Дохід від зміни вартості активів, які оцінюються за справедливою вартістю	2121	0	0
Дохід від первісного визнання біологічних активів і промислової продукції	2122	0	0
Дохід від використання коштів, вивільнених від оподаткування	2123	(0)	(0)
Адміністративні витрати	2130	(22668)	(18457)
Витрати на збут	2150	(363425)	(268928)
Інші операційні витрати	2180	(10940)	(13132)
Витрат від зміни вартості активів, які оцінюються за справедливою вартістю	2181	0	0
Витрат від первісного визнання біологічних активів і промислової продукції	2182	0	0
Фінансовий результат від операційної діяльності: прибуток	2190	259436	206904
Фінансовий результат від операційної діяльності: збиток	2195	(0)	(0)
Дохід від участі в капіталі	2200	0	0
Інші фінансові доходи	2220	3382	4289
Інші доходи	2240	619	792
Дохід від благодійної допомоги	2241	0	0
Фінансові витрати	2250	(62046)	(53774)
Втрати від участі в капіталі	2255	(0)	(0)
Інші витрати	2270	(688)	(152)
Прибуток (збиток) від впливу інфляції на монетарні статті	2275	0	0
Фінансовий результат до оподаткування: прибуток	2290	200703	158059
Фінансовий результат до оподаткування: збиток	2295	(0)	(0)
Витрати (дохід) з податку на прибуток	2300	36180	28428
Прибуток (збиток) від припиненої діяльності після оподаткування	2305	0	0
Чистий фінансовий результат: прибуток	2350	164523	129631
Чистий фінансовий результат: збиток	2355	(0)	(0)
II. СУКУПНИЙ ДОХІД			

Стаття	Код рядка	За звітний період	За аналогічний період попереднього року
--------	-----------	-------------------	---

Дооцінка (уцінка) необоротних активів	2400	0	0
Дооцінка (уцінка) фінансових інструментів	2405	0	0
Накопичені курсові різниці	2410	0	0
Частка іншого сукупного доходу асоційованих та спільних підприємств	2415	0	0
Інший сукупний дохід	2445	0	0
Інший сукупний дохід до оподаткування	2450	0	0
Податок на прибуток, пов'язаний з іншим сукупним доходом	2455	0	0
Інший сукупний дохід після оподаткування	2460	0	0
Сукупний дохід (сума рядків 2350, 2355 та 2460)	2465	164523	129631
III. ЕЛЕМЕНТИ ОПЕРАЦІЙНИХ ВИТРАТ			
Матеріальні затрати	2500	1763122	1409205
Витрати на оплату праці	2505	74980	61650
Відрахування на соціальні заходи	2510	16408	13480
Амортизація	2515	27668	26299
Інші операційні витрати	2520	343904	253166
Разом	2550	2226082	1763800
IV. РОЗРАХУНОК ПОКАЗНИКІВ ПРИБУТКОВОСТІ АКЦІЙ			
Середньорічна кількість простих акцій	2600		
Скоригована середньорічна кількість простих акцій	2605		
Чистий прибуток (збиток) на одну просту акцію	2610	0	0
Скоригований чистий прибуток (збиток) на одну просту акцію	2615	0	0
Дивіденди на одну просту акцію	2650	0	0

		Дата(рік, місяць, число)	КОДИ
			2022 01 01
Підприємство	СІЛЬСЬКОГОСПОДАРСЬКЕ ТОВАРИСТВО З ОБМЕЖЕНОЮ ВІДПОВІДАЛЬНІСТЮ СИДОРІВСЬКИЙ БРОВАР	за ЄДРПОУ	30865040
Територія		за КОАТУУ	
Організаційно-правова форма господарювання	Товариство з обмеженою відповідальністю	за КОПФГ	
Вид економічної діяльності	Вирощування зернових культур (крім рису), бобових культур і насіння олійних культур	за КВЕД	01.11
Середня кількість працівників	909		
Одиниця виміру: тис.грн. без десяткового знака		Одиниця виміру: тис.грн. без десяткового знака	
Адреса	Тернопільська обл., Чортківський р-н, село Сидорів, вул.Парадна, будинок **/А		

Баланс (Звіт про фінансовий стан) на 31.12.2021 р.

Актив	Код рядка	На початок звітного періоду	На кінець звітного періоду	На дату переходу на міжнародні стандарти фінансової звітності
1	2	3	4	5
I. Необоротні активи				
Нематеріальні активи:	1000	674	499	0
первісна вартість	1001	2141	2447	0
накопичена амортизація	1002	1467	1948	0
Незавершені капітальні інвестиції	1005	2703	364	0
Основні засоби:	1010	162216	175456	0
первісна вартість	1011	283353	320012	0
знос	1012	121137	144556	0
Інвестиційна нерухомість:	1015	0	0	0
первісна вартість	1016	0	0	0
знос	1017	0	0	0
Довгострокові біологічні активи:	1020	0	0	0
первісна вартість	1021	0	0	0
накопичена амортизація	1022	0	0	0
Довгострокові фінансові інвестиції: які обліковуються за методом участі в капіталі інших підприємств	1030	0	6102	0
інші фінансові інвестиції	1035	0	0	0
Довгострокова дебіторська заборгованість	1040	0	0	0
Відстрочені податкові активи	1045	136	0	0
Гудвіл	1050	0	0	0
Відстрочені аквізиційні витрати	1060	0	0	0
Залишок коштів у централізованих страхових резервних фондах	1065	0	0	0
Інші необоротні активи	1090	0	0	0
Усього за розділом I	1095	165729	182421	0
II. Оборотні активи				
Запаси	1100	133603	104155	0
Виробничі запаси	1101	106045	56680	0
Незавершене виробництво	1102	2806	3885	0
Готова продукція	1103	10353	42338	0
Товари	1104	14399	1252	0
Поточні біологічні активи	1110	0	0	0

Депозити перестраховання	1115	0	0	0
Векселі одержані	1120	0	0	0
Дебіторська заборгованість за продукцію, товари, роботи, послуги	1125	155329	212497	0
Дебіторська заборгованість за розрахунками: за виданими авансами	1130	3884	3675	0
з бюджетом	1135	51	951	0
у тому числі з податку на прибуток	1136	0	902	0
з нарахованих доходів	1140	0	0	0
із внутрішніх розрахунків	1145	137340	151493	0
Інша поточна дебіторська заборгованість	1155	5772	5351	0
Поточні фінансові інвестиції	1160	0	0	0
Гроші та їх еквіваленти	1165	17455	34704	0
Готівка	1166	15	396	0
Рахунки в банках	1167	17440	34308	0
Витрати майбутніх періодів	1170	1161	419	0
Частка перестраховика у страхових резервах	1180	0	0	0
у тому числі в:				
резервах довгострокових зобов'язань	1181	0	0	0
резервах збитків або резервах належних виплат	1182	0	0	0
резервах незароблених премій	1183	0	0	0
інших страхових резервах	1184	0	0	0
Інші оборотні активи	1190	8133	7967	0
Усього за розділом II	1195	462728	521212	0
III. Необоротні активи, утримувані для продажу, та групи вибуття	1200	0	0	0
Баланс	1300	628457	703633	0

Пасив	Код рядка	На початок звітного періоду	На кінець звітного періоду	На дату переходу на міжнародні стандарти фінансової звітності
I. Власний капітал				
Зареєстрований (пайовий) капітал	1400	3797	3797	0
Внески до незареєстрованого статутного капіталу	1401	0	0	0
Капітал у дооцінках	1405	4395	4395	0
Додатковий капітал	1410	0	0	0
Емісійний дохід	1411	0	0	0
Накопичені курсові різниці	1412	0	0	0
Резервний капітал	1415	2000	2000	0
Нерозподілений прибуток (непокритий збиток)	1420	197328	226316	0
Неоплачений капітал	1425	(0)	(0)	(0)
Вилучений капітал	1430	(0)	(0)	(0)
Інші резерви	1435	0	0	0
Усього за розділом I	1495	207520	236508	0
II. Довгострокові зобов'язання і забезпечення				
Відстрочені податкові зобов'язання	1500	0	0	0
Пенсійні зобов'язання	1505	0	0	0
Довгострокові кредити банків	1510	0	0	0
Інші довгострокові зобов'язання	1515	199260	207018	0
Довгострокові забезпечення	1520	0	0	0
Довгострокові забезпечення витрат персоналу	1521	0	0	0
Цільове фінансування	1525	0	0	0
Благодійна допомога	1526	0	0	0
Страхові резерви, у тому числі:	1530	0	0	0
резерв довгострокових зобов'язань; (на початок звітного періоду)	1531	0	0	0
резерв збитків або резерв належних виплат; (на початок звітного періоду)	1532	0	0	0
резерв незароблених премій; (на початок звітного періоду)	1533	0	0	0
інші страхові резерви; (на початок звітного періоду)	1534	0	0	0
Інвестиційні контракти;	1535	0	0	0
Призовий фонд	1540	0	0	0
Резерв на виплату джек-поту	1545	0	0	0
Усього за розділом II	1595	199260	207018	0

III. Поточні зобов'язання і забезпечення				
Короткострокові кредити банків	1600	35341	0	0
Векселі видані	1605	0	0	0
Поточна кредиторська заборгованість: за довгостроковими зобов'язаннями	1610	0	0	0
за товари, роботи, послуги	1615	69502	72125	0
за розрахунками з бюджетом	1620	17237	11435	0
за у тому числі з податку на прибуток	1621	0	0	0
за розрахунками зі страхування	1625	1002	551	0
за розрахунками з оплати праці	1630	1916	2047	0
за одержаними авансами	1635	0	0	0
за розрахунками з учасниками	1640	0	601	0
із внутрішніх розрахунків	1645	90942	162248	0
за страховою діяльністю	1650	0	0	0
Поточні забезпечення	1660	4321	4969	0
Доходи майбутніх періодів	1665	0	0	0
Відстрочені комісійні доходи від перестраховиків	1670	0	0	0
Інші поточні зобов'язання	1690	1416	6131	0
Усього за розділом III	1695	221677	260107	0
IV. Зобов'язання, пов'язані з необоротними активами, утримуваними для продажу, та групами вибуття	1700	0	0	0
V. Чиста вартість активів неаграрного пенсійного фонду	1800	0	0	0
Баланс	1900	628457	703633	0

		Дата(рік, число)	місяць, 2022 01 01	КОДИ
Підприємство	СІЛЬСЬКОГОСПОДАРСЬКЕ ТОВАРИСТВО з ОБМЕЖЕНОЮ ВІДПОВІДАЛЬНІСТЮ СИДОРІВСЬКИЙ БРОВАР (найменування)	3	за ЄДРПОУ	30865040

**Звіт про фінансові результати (Звіт про сукупний дохід)
за 2021 рік**

I. ФІНАНСОВІ РЕЗУЛЬТАТИ

Стаття	Код рядка	За звітний період	За аналогічний період попереднього року
Чистий дохід від реалізації продукції (товарів, робіт, послуг)	2000	2024684	1659649
Чисті зароблені страхові премії	2010	0	0
Премії підписані, валова сума	2011	0	0
Премії, передані у перестраховання	2012	0	0
Зміна резерву незароблених премій, валова сума	2013	0	0
Зміна частки перестраховиків у резерві незароблених премій	2014	0	0
Собівартість реалізованої продукції (товарів, робіт, послуг)	2050	(1521831)	(1271181)
Чисті понесені збитки за страховими виплатами	2070	0	0
Валовий: прибуток	2090	502853	388468
Валовий: збиток	2095	(0)	(0)
Дохід (витрати) від зміни у резервах довгострокових зобов'язань	2105	0	0
Дохід (витрати) від зміни інших страхових резервів	2110	0	0
Зміна інших страхових резервів, валова сума	2111	0	0
Зміна частки перестраховиків в інших страхових резервах	2112	0	0
Інші операційні доходи	2120	4568	6358
Дохід від зміни вартості активів, які оцінюються за справедливою вартістю	2121	0	0
Дохід від первісного визнання біологічних активів і промислової продукції	2122	0	0
Дохід від використання коштів, вивільнених від оподаткування	2123	(0)	(0)
Адміністративні витрати	2130	(18457)	(15462)
Витрати на збут	2150	(268928)	(210096)
Інші операційні витрати	2180	(13132)	(22021)
Витрат від зміни вартості активів, які оцінюються за справедливою вартістю	2181	0	0
Витрат від первісного визнання біологічних активів і промислової продукції	2182	0	0
Фінансовий результат від операційної діяльності: прибуток	2190	206904	147247
Фінансовий результат від операційної діяльності: збиток	2195	(0)	(0)
Дохід від участі в капіталі	2200	0	0
Інші фінансові доходи	2220	4289	2941
Інші доходи	2240	792	4537
Дохід від благодійної допомоги	2241	0	0
Фінансові витрати	2250	(53774)	(60484)
Втрати від участі в капіталі	2255	(0)	(0)
Інші витрати	2270	(152)	(18797)
Прибуток (збиток) від впливу інфляції на монетарні статті	2275	0	0
Фінансовий результат до оподаткування: прибуток	2290	158059	75444
Фінансовий результат до оподаткування: збиток	2295	(0)	(0)
Витрати (дохід) з податку на прибуток	2300	28428	14699
Прибуток (збиток) від припиненої діяльності після оподаткування	2305	0	0
Чистий фінансовий результат: прибуток	2350	129631	60745
Чистий фінансовий результат: збиток	2355	(0)	(0)

II. СУКУПНИЙ ДОХІД

Стаття	Код рядка	За звітний період	За аналогічний період попереднього року
--------	-----------	-------------------	---

Дооцінка (уцінка) необоротних активів	2400	0	0
Дооцінка (уцінка) фінансових інструментів	2405	0	0
Накопичені курсові різниці	2410	0	0
Частка іншого сукупного доходу асоційованих та спільних підприємств	2415	0	0
Інший сукупний дохід	2445	0	0
Інший сукупний дохід до оподаткування	2450	0	0
Податок на прибуток, пов'язаний з іншим сукупним доходом	2455	0	0
Інший сукупний дохід після оподаткування	2460	0	0
Сукупний дохід (сума рядків 2350, 2355 та 2460)	2465	129631	60745

III. ЕЛЕМЕНТИ ОПЕРАЦІЙНИХ ВИТРАТ

Матеріальні затрати	2500	1409205	1152828
Витрати на оплату праці	2505	61650	52692
Відрахування на соціальні заходи	2510	13480	18281
Амортизація	2515	26299	28154
Інші операційні витрати	2520	253166	198611
Разом	2550	1763800	1450566

IV. РОЗРАХУНОК ПОКАЗНИКІВ ПРИБУТКОВОСТІ АКЦІЙ

Середньорічна кількість простих акцій	2600		
Скоригована середньорічна кількість простих акцій	2605		
Чистий прибуток (збиток) на одну просту акцію	2610		
Скоригований чистий прибуток (збиток) на одну просту акцію	2615		
Дивіденди на одну просту акцію	2650		

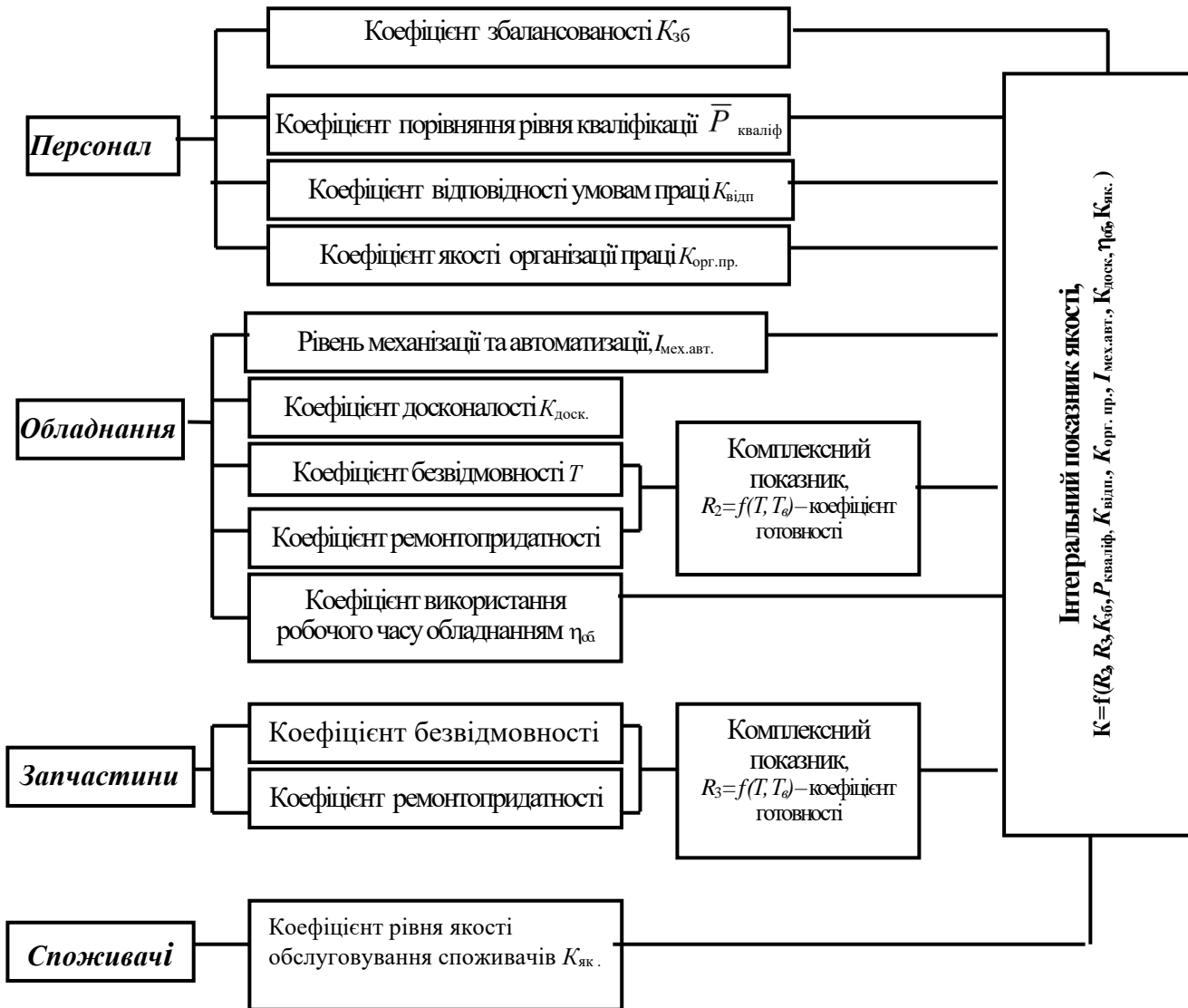


Рис. Д.1. Схема формування інтегрального показника ефективності організаційно-методичного забезпечення системи обліку, аналізу та контролю сільськогосподарських підприємств СТОВ «СИДОРІВСЬКИЙ «БРОВАР»

Додаток Ж

Таблиця Ж.1

**Порівняння оптимальних показників господарської діяльності СТОВ
«СИДОРІВСЬКИЙ «БРОВАР» зі звітними показниками**

Найменування показника	2022 рік	Оптимальний оперативний план	Оптимальний стратегічний план	Оперативний план, у % до 2022 року	Стратегічний план, у % до оперативного
1. Залишкова вартість основних засобів, тис. грн	352440,5	352440,5	428371	-	121,54
2. Середньорічна чисельність працівників, осіб	909	964	974	106,7	115,6
3. Чистий дохід, тис. грн	653249	719407	728495	110,13	101,26
4. Операційні витрати, тис.грн, у тому числі:	2226082	1855310,7	2349642	83,34	126,64
- матеріальні затрати, тис. грн	1763122	1357803	1824247	77,01	134,35
- витрати на оплату праці	74980	103226	124440	147,67	120,55
- відрахування на соціальні заходи	16408	22709,72	27376,8	138,41	120,55
- амортизація	74980	103226	124440	137,67	120,55
- інші операційні витрати	343904	343904	343904	100,00	100,00
5. Середньомісячна заробітна плата, грн	16783	20000	35000	119,17	175,00
6. Операційний прибуток (збиток), тис. грн	259436	584399	695967	225,26	119,09
7. Фондовіддача, грн/грн	7,9	10,4	13,4	131,65	128,85
8. Продуктивність праці, тис. грн / особа	246,6	303,2	385,1	122,95	127,01
9. Матеріаловіддача, грн/грн	1,53	1,80	1,80	117,28	100,00
10. Рентабельність операційної діяльності, %	8,0	21,7	22,9	×	×