



УКРАЇНА

(19) **UA** (11) **148177** (13) **U**
(51) МПК

G08G 1/01 (2006.01)

G08G 1/07 (2006.01)

НАЦІОНАЛЬНИЙ ОРГАН
ІНТЕЛЕКТУАЛЬНОЇ
ВЛАСНОСТІ
ДЕРЖАВНЕ ПІДПРИЄМСТВО
"УКРАЇНСЬКИЙ ІНСТИТУТ
ІНТЕЛЕКТУАЛЬНОЇ
ВЛАСНОСТІ"

(12) ОПИС ДО ПАТЕНТУ НА КОРИСНУ МОДЕЛЬ

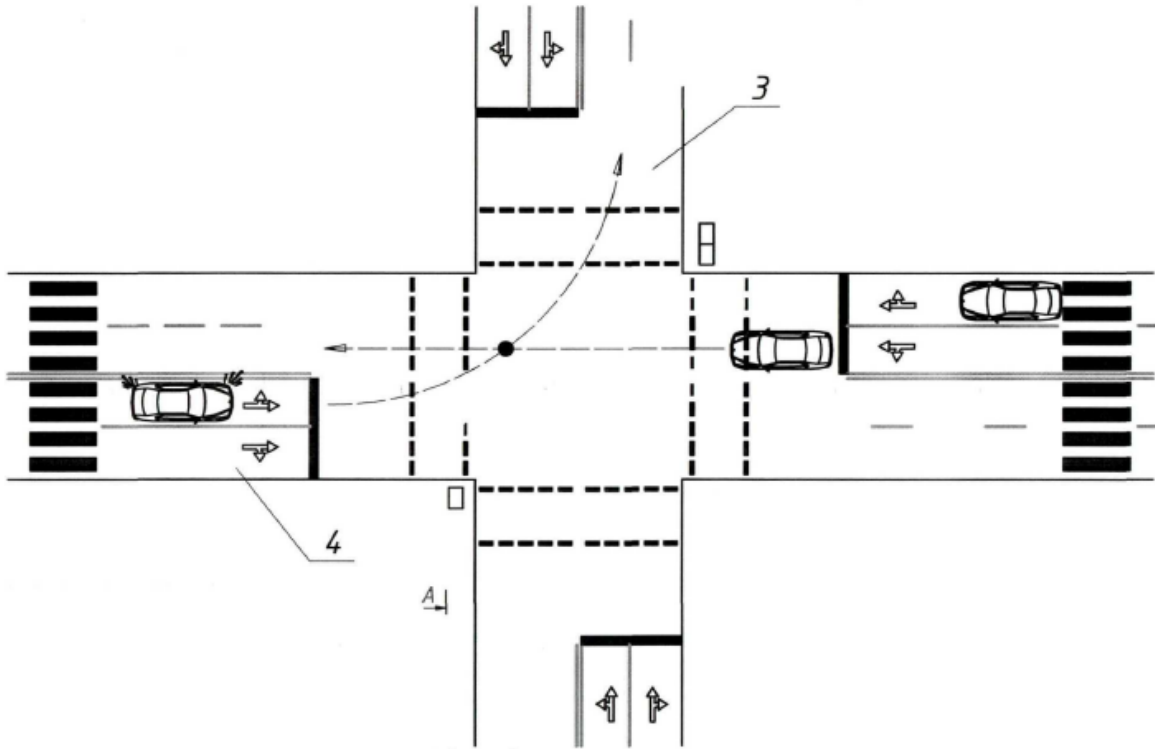
<p>(21) Номер заявки: u 2021 01128</p> <p>(22) Дата подання заявки: 09.03.2021</p> <p>(24) Дата, з якої є чинними права інтелектуальної власності: 15.07.2021</p> <p>(46) Публікація відомостей про державну реєстрацію: 14.07.2021, Бюл.№ 28</p>	<p>(72) Винахідник(и): Цьонь Олег Петрович (UA), Кристочук Михайло Євгенович (UA), Сташків Микола Ярославович (UA), Бабій Марія Василівна (UA), Кучвара Іван Миколайович (UA)</p> <p>(73) Володілець (володільці): ТЕРНОПІЛЬСЬКИЙ НАЦІОНАЛЬНИЙ ТЕХНІЧНИЙ УНІВЕРСИТЕТ ІМЕНІ ІВАНА ПУЛЮЯ, вул. Руська, 56, м. Тернопіль, 46001 (UA)</p>
---	---

(54) СВІТЛОФОР

(57) Реферат:

Світлофор з додатковою секцією виконаний у вигляді трьох вертикально розміщених основних секцій червоного, жовтого і зеленого світла з додатковою секцією зеленого світла розміщеною біля основної секції червоного або зеленого світла із відповідного боку, який співпадає із напрямком повороту додаткової смуги руху відносно основної смуги руху, причому ця додаткова секція зеленого світла виконана у вигляді стрілки, яка вказує напрям дозволеного руху. Додаткова секція зеленого світла містить підсвітку білого кольору, розміщену по контуру секції.

UA 148177 U



Фиг. 1

Корисна модель належить до галузі транспорту і може бути використана для регулювання руху на дорогах загального користування.

Найближчим відомим аналогом до заявленого є світлофор для регулювання руху з вертикальним розміщенням секцій, який виконаний у вигляді трьох вертикально розміщених основних секцій червоного, жовтого і зеленого світла з додатковою секцією зеленого світла розміщеною біля основної секції червоного або зеленого світла із відповідного боку, який співпадає із напрямком повороту додаткової смуги руху відносно основної смуги руху, причому ця додаткова секція зеленого світла виконана у вигляді стрілки, яка вказує напрям дозволеного руху [Правила дорожнього руху України з ілюстраціями основних положень 2021. - К.: Арій, 2020-72 с.].

Недоліком відомого аналога є те, що в умовах недостатньої видимості, на перехрестях значних розмірів та для водіїв що проїжджають таке перехрестя вперше додаткова секція зеленого світла, яка не підсвічується може ввести в оману, оскільки водій може зробити припущення про її несправність і керуватиметься сигналами основних секцій світлофора.

В основу корисної моделі поставлена задача підвищення безпеки водіїв при переїзді регульованих перехресть із додатковими секціями шляхом виконання світлофора у вигляді трьох вертикально розміщених основних секцій червоного, жовтого і зеленого світла з додатковою секцією зеленого світла розміщеною біля основної секції червоного або зеленого світла із відповідного боку, який співпадає із напрямком повороту додаткової смуги руху відносно основної смуги руху, причому ця додаткова секція зеленого світла виконана у вигляді стрілки, яка вказує напрям дозволеного руху причому додаткова секція зеленого світла містить підсвітку білого кольору, розміщену по контуру секції.

Суть корисної моделі пояснюється графічними матеріалами де на Фіг. 1 представлено світлофор, Фіг. 2 - переріз А-А на Фіг. 1.

Світлофор виконаний у вигляді трьох вертикально розміщених основних секцій 1 червоного, жовтого і зеленого світла з додатковою секцією 2 зеленого світла розміщеною біля основної секції 1 червоного або зеленого світла. Додаткова секція 2 розміщена із відповідного боку, який співпадає із напрямком повороту додаткової смуги руху 3 відносно основної смуги руху 4, причому ця додаткова секція 2 виконана у вигляді стрілки, яка вказує напрям дозволеного руху. Додаткова секція 2 зеленого світла містить підсвітку білого кольору 5, розміщену по контуру секції, яка дозволяє водієві при недостатній видимості встановити її наявність та справність.

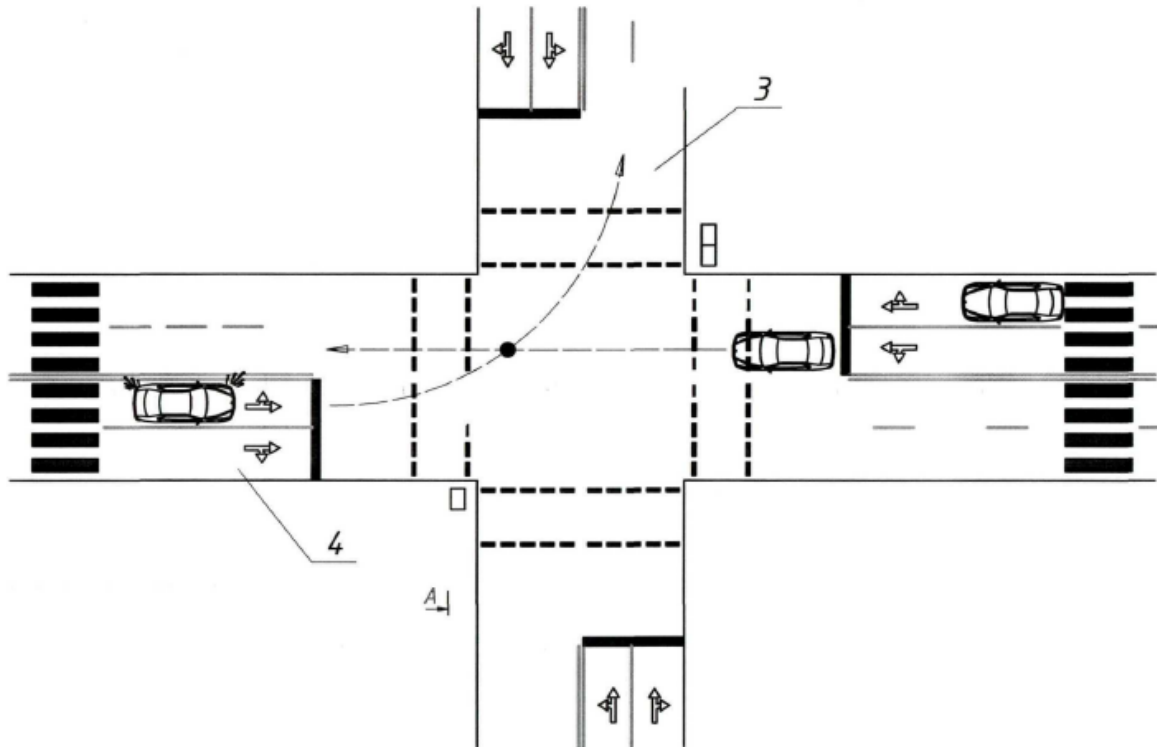
Світлофор наступним чином. Коли загоряється жовтий сигнал світлофора транспортні засоби на перехресті закінчують проїзд перехрестя і припиняють рух. Після цього вмикається основна секція 1 зеленого кольору, відповідно транспортні засоби, які здійснюють рух по основній смузі руху 4 розпочинають рух. При цьому додаткова секція 2 зеленого світла із підсвіткою 5 підсвічується білим кольором по контуру секції і водії транспортних засобів, які хочуть здійснити поворот в напрямку додаткової смуги руху 3, який співпадає із розміщенням додаткової секції 2 розуміють, що дозволений сигнал світлофора для них ще не увімкнувся і не беруть до уваги основний сигнал світлофора.

Після цього вмикається жовтий сигнал світлофора і транспортні засоби завершують проїзд перехрестя. Після цього вмикається основна секція червоного кольору світлофора і разом з нею додаткова секція зеленого світла, яка дозволяє рух транспортних засобів у відповідному напрямку.

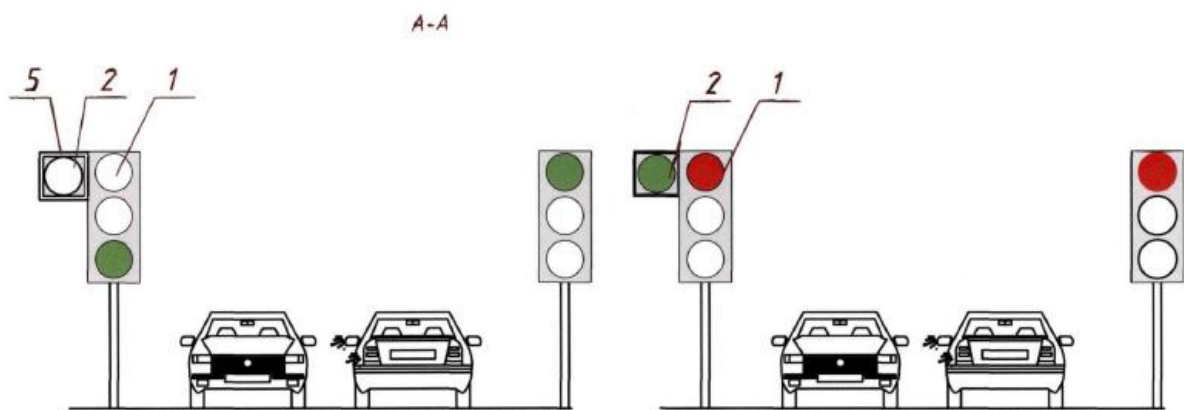
Таким чином світлофор підвищує безпеку водіїв при переїзді регульованих перехресть із додатковими секціями.

ФОРМУЛА КОРИСНОЇ МОДЕЛІ

Світлофор з додатковою секцією, що виконаний у вигляді трьох вертикально розміщених основних секцій червоного, жовтого і зеленого світла з додатковою секцією зеленого світла розміщеною біля основної секції червоного або зеленого світла із відповідного боку, який співпадає із напрямком повороту додаткової смуги руху відносно основної смуги руху, причому ця додаткова секція зеленого світла виконана у вигляді стрілки, яка вказує напрям дозволеного руху, який **відрізняється** тим, що додаткова секція зеленого світла містить підсвітку білого кольору, розміщену по контуру секції.



Фиг. 1



Фиг. 2