

**Міністерство освіти і науки України**  
**Тернопільський національний технічний університет імені Івана Пулюя**

---

**Факультет економіки та менеджменту**

(повна назва факультету)

**Кафедра менеджменту та адміністрування**

(повна назва кафедри)

---

# КВАЛІФІКАЦІЙНА РОБОТА

на здобуття освітнього ступеня

**бакалавр**

(назва освітнього ступеня)

---

на тему: **Удосконалення операційної діяльності підприємства, на прикладі**  
**ПрАТ «ТерА» (м. Тернопіль, вул. Пирогова, 11)**

---

Виконав(ла): студент(ка) **IV** курсу, групи **БМЗс-42**  
спеціальності **073 Менеджмент**

---

(шифр і назва спеціальності)

	<hr/> <b>Булат О.М.</b> <hr/> <small>(підпис)</small>	<hr/> <b>Булат О.М.</b> <hr/> <small>(прізвище та ініціали)</small>
Керівник	<hr/> <small>(підпис)</small>	<hr/> <b>Машлій Г.Б.</b> <hr/> <small>(прізвище та ініціали)</small>
Нормоконтроль	<hr/> <small>(підпис)</small>	<hr/> <b>Мосій О.Б.</b> <hr/> <small>(прізвище та ініціали)</small>
Завідувач кафедри	<hr/> <small>(підпис)</small>	<hr/> <b>Кирич Н.Б.</b> <hr/> <small>(прізвище та ініціали)</small>
Рецензент	<hr/> <small>(підпис)</small>	<hr/> <b>Владимир О.М.</b> <hr/> <small>(прізвище та ініціали)</small>

Міністерство освіти і науки України  
Тернопільський національний технічний університет імені Івана Пулюя

Факультет економіки та менеджменту  
(повна назва факультету)  
Кафедра менеджменту та адміністрування  
(повна назва кафедри)

ЗАТВЕРДЖУЮ  
Завідувач кафедри

Корнієв Н.Б.  
(прізвище та ініціали)

«16» січня 2021 р.

**ЗАВДАННЯ  
НА КВАЛІФІКАЦІЙНУ РОБОТУ**

на здобуття освітнього ступеня бакалавр  
(назва освітнього ступеня)

за спеціальністю 073 Менеджмент  
(шифр і назва спеціальності)

студенту Булат Олесі Миколаївні  
(прізвище, ім'я, по батькові)

1. Тема роботи Удосконалення операційної діяльності підприємства, на прикладі  
ПрАТ «ТерА»

Керівник роботи Машлій Г.Б., к.е.н., доцент  
(прізвище, ім'я, по батькові, науковий ступінь, вчене звання)

Затверджені наказом ректора від «15» січня 20 року № 4/7-25

2. Термін подання студентом завершеної роботи 07.06.2021

3. Вихідні дані до роботи Дана інформація є результатом дослідження, виконаного студентом у межах спеціальності «Менеджмент» за спеціальністю «Менеджмент» у Тернопільському національному технічному університеті імені Івана Пулюя.

4. Зміст роботи (перелік питань, які потрібно розробити)

- Розрахунок - Підприємство має 5000 одиниць продукції, яку потрібно продати.
- Розрахунок - Аналіз операційної діяльності ПрАТ «ТерА»
- Розрахунок - Визначення оптимального ПрАТ «ТерА»
- Розрахунок - Визначення оптимального ПрАТ «ТерА»

5. Перелік графічного матеріалу (з точним зазначенням обов'язкових креслень, слайдів)

- Діаграма - Матриця порівняння варіантів, які використовують ПрАТ «ТерА»
- Висновки з аналізу матриці ПрАТ «ТерА»
- Графік - Визначення оптимального ПрАТ «ТерА»
- Діаграма - Визначення оптимального ПрАТ «ТерА»
- Діаграма - Визначення оптимального ПрАТ «ТерА»
- Графік - Визначення оптимального ПрАТ «ТерА»
- Графік - Визначення оптимального ПрАТ «ТерА»
- Розрахунок - капітальних витрат на закупівлю обладнання
- Розрахунок - річної суми витрат на роботу обладнання
- Показники - всереднього коефіцієнта операційної уферативності бізнесу
- Розрахунок - економічного ефекту ПрАТ «ТерА» за вибором обладнання
- Розрахунок - показників в економ. ефективності, витрати на виробництво

6. Консультанти розділів роботи

Розділ	Прізвище, ініціали та посада консультанта	Підпис, дата	
		завдання видав	завдання прийняв
Розділ 4 Безпека життє- діяльності, основи охорони праці	Окіпний І.Б., доцент	<i>[Signature]</i>	<i>[Signature]</i>
Нормоконтроль	Маслій Г.Б., доцент	<i>[Signature]</i>	<i>[Signature]</i>

7. Дата видачі завдання \_\_\_\_\_

КАЛЕНДАРНИЙ ПЛАН

№ з/п	Назва етапів роботи	Термін виконання етапів роботи	Примітка
	Вступ	06.03.2021	
	Вступ і Перше питання безпеки праці	06.03.2021	
	Розділ 2 Аналіз територій	28.03.2021	
	Розділ 3 Інструкції по безпеці праці	25.04.2021	
	Розділ 4 Безпека життєдіяльності	15.05.2021	

Студент

*[Signature]*  
(підпис)

Булаг О.

(прізвище та ініціали)

Керівник роботи

*[Signature]*  
(підпис)

Машлій Г.Б.

(прізвище та ініціали)

## АНОТАЦІЯ

**Булат О.М. Тема: Удосконалення операційної діяльності підприємства, на прикладі ПрАТ «ТерА»**

Кваліфікаційна робота бакалавра: 65 сторінок, 8 рисунків, 15 таблиць, 4 додатки, 25 літературних джерел.

**Предмет дослідження** – дослідження напрямків вдосконалення операційної діяльності ПрАТ «ТерА».

**Об'єкт дослідження** – операційна діяльність ПрАТ «ТерА».

**Метою роботи** є розроблення практичних рекомендацій щодо удосконалення операційної діяльності підприємства ПрАТ «ТерА».

**Методи дослідження:** методи аналізу, деталізації, синтезу, порівняння, метод системного підходу.

Розроблено рекомендації щодо впровадження технології безвідходного виробництва шляхом переробки відходів кондитерських виробів ПрАТ «ТерА», запропоновано напрями підвищення ефективності операційної діяльності підприємства шляхом розширення асортименту його продукції.

Результати роботи впроваджені у діяльність ПрАТ «ТерА».

**Ключові слова:** операційна діяльність підприємства, оцінка результатів операційної діяльності підприємства, показники ефективності операційної діяльності.

## SUMMARY

**Bulat O.M. Topic: Improving the operational activities of the enterprise, on the example of PJSC «TerA»**

Bachelor's qualification work: 65 pages, 8 figures, 15 tables, 4 appendixes, 25 literary sources.

**Subject of investigation:** research of directions of improvement of operational activity of PJSC «TerA».

**The object of investigation:** operational activities of PJSC «TerA».

**The aim of the work** is the development of practical recommendations for improving the operational activities of PJSC «TerA».

**The methods of investigation:** methods of analysis, detailing, synthesis, comparison, method of system approach.

Recommendations for the introduction of waste-free production technology by processing confectionery waste of PJSC «TerA» have been developed, the directions of increase of efficiency of operational activity of the enterprise by expansion of the range of its production are offered.

The results of the work are implemented in the activities of PJSC «TerA».

**Key words:** operational activity of the enterprise, evaluation of the results of operational activity of the enterprise, indicators of efficiency of operational activity.

## ЗМІСТ

ВСТУП.....	7
РОЗДІЛ 1 Теоретичні основи операційної діяльності підприємств.....	9
1.1 Сутнісна характеристика операційної діяльності підприємства.....	9
1.2 Підходи до оцінювання та напрями забезпечення зростання ефективності операційної діяльності підприємства.....	14
РОЗДІЛ 2 Аналіз операційної діяльності ПрАТ «ТерА».....	20
2.1 Загальна характеристика діяльності підприємства.....	20
2.2 Аналіз особливостей операційної діяльності підприємства та її результатів.....	26
РОЗДІЛ 3 Напрями покращення операційної діяльності ПрАТ «ТерА».....	39
3.1 Заходи щодо переробки відходів кондитерських виробів підприємства.....	39
3.2 Напрями підвищення ефективності операційної діяльності ПрАТ «ТерА» шляхом розширення асортименту його продукції.....	45
РОЗДІЛ 4 Безпека життєдіяльності, основи охорони праці.....	53
4.1 Вплив діяльності людини на довкілля.....	53
4.2 Організація безпечної роботи електроустановок.....	55
ВИСНОВКИ .....	61
Бібліографія.....	63
Додатки.....	66

## ВСТУП

**Актуальність теми.** Сучасні умови ринкової діяльності підприємств відбуваються в умовах постійних змін середовища їх функціонування, економічного змагання між суб'єктами господарювання, коливання цін, появою на ринку нових виробників, зміни обсягів попиту і пропозиції, уподобань споживачів тощо. Ці фактори чинять вплив на формування стратегії та тактики діяльності підприємства, їх фінансовий стан, виробничі процеси. Для підтримання стійкої позиції на ринку товарів (послуг) підприємства повинні здійснювати широке врахування різних чинників, які впливають на здійснення їх операційної діяльності.

Сучасні підприємства повинні виготовляти продукцію високої якості. Створення нових і використання діючих ресурсів, які є основою операційної діяльності промислових підприємств, повинні бути покликані раціонально забезпечувати потреби виробництва та збуту конкурентоспроможності продукції. Задля збереження і захисту конкурентних позицій на ринку суб'єкти господарювання повинні вміти не тільки реалізовувати заходи щодо зміцнення своїх позицій на ринку, а й привертати увагу споживача новими товарами, що володіють удосконаленими властивостями.

Нарощування випуску конкурентоспроможної продукції є можливим за умови залучення значних інвестицій, які будуть сприяти зростанню виробничих можливостей промислових підприємств, нададуть можливості впровадження новітніх технологій, забезпечення зростання рівня технічного оснащення виробництва, швидкого оновлення основних фондів, що використовуються у рамках операційної діяльності. Це робить потрібним дослідження як теоретичних, так і практичних основ операційної діяльності підприємств.

**Метою роботи** є розроблення практичних рекомендацій щодо удосконалення операційної діяльності ПрАТ «ТерА».

Для досягнення поставленої мети у роботі визначено ряд взаємопов'язаних **завдань**, основними з яких є:

- дослідити теоретичні основи операційної діяльності підприємства;
- проаналізувати стан операційної діяльності ПрАТ «ТерА»;
- розробити відповідні рекомендації щодо вдосконалення операційної діяльності досліджуваного підприємства.

**Об'єктом** дослідження роботи є операційна діяльність ПрАТ «ТерА», а **предметом** – дослідження напрямків його вдосконалення.

**Практичне значення** роботи полягає у тому, що основні положення дипломної роботи впроваджені у діяльність ПрАТ «ТерА».

**Методи дослідження.** У процесі дослідження використано системний підхід, методи аналізу, синтезу, порівняння, деталізації та інші.

**Інформаційною базою дослідження.** Базою для проведених досліджень виступали праці українських і зарубіжних науковців, звіти та дані діяльності ПрАТ «ТерА», а також інші джерела.

**Структура й обсяг дипломної магістерської роботи.** Дипломна робота бакалавра складається зі вступу, чотирьох розділів, висновків, бібліографії, 4 додатків. Загальний обсяг дипломної роботи – 65 сторінок комп'ютерного тексту, вона містить 15 таблиць, 8 рисунків, 4 додатки, список використаних джерел із 25 найменувань.



# РОЗДІЛ 1

## ТЕОРЕТИЧНІ ОСНОВИ ОПЕРАЦІЙНОЇ ДІЯЛЬНОСТІ ПІДПРИЄМСТВ

### 1.1 Сутнісна характеристика операційної діяльності підприємства

Як свідчать проведені дослідження, у наукових колах існують різноманітні підходи до визначення сутності операційної діяльності підприємства. Так, на думку Белінського П.І. [1, с. 15], до операційної діяльності слід віднести таку діяльність, що дає змогу отримувати компанії дохід, водночас не відносячись до фінансової чи інвестиційної діяльності. Адже за умови існування нормальних умов господарювання операційна діяльність забезпечує підприємству можливість одержання біля 90% його доходів. Грошові потоки, одержані підприємством у результаті проведення операційної діяльності, виступають ключовим джерелом коштів, що використовуються на цілі погашення заборгованостей, формування чистого прибутку, забезпечення успішної ринкової діяльності, сплати дивідендів, формування інвестиційних потоків та ін. Враховуючи значення операційної діяльності, можна зауважити, що їй повинна бути приділена одна з визначальних ролей у системі управління підприємством.

Рядом авторів, зокрема, Василенко В. О., Ткаченко Т. І. [2] операційна діяльність розглядається в якості основного виду діяльності, задля якого і створюється підприємство. Також слід наголосити, що операційна діяльність повинна бути тісно пов'язана з потребами споживачів, які диктують якісні та кількісні характеристики продукції компанії.

Інші науковці наголошують на тому, що операційна діяльність є одним з видів діяльності підприємства, що полягає у виробництві продукції й послуг [3 с. 32], [4]. Саме вона дає змогу отримувати основну частку прибутку компанії.

Термін «операційна діяльність» походить від слова «операція», що також тлумачиться у наукових колах на основі врахування різноманітних підходів.

Зокрема, Сумець О.М. розглядає операція як відносно завершену гнучку форму отримання передбачуваного результату – послуги чи товару, яка здійснюється відповідно із заданою зовні системою вимог та обмежень [5].

Гелловой П. зазначає, що операція може виступати у вигляді процесу, методу чи ряду дій, які в основному відзначаються практичним характером [6, с. 36]. У даному визначенні не обумовлено, що наслідком виконання операцій виступає досягнення кінцевого результату – продукту або послуги.

Як відмічає Онищенко В.О. та його співавтори, [7], під операцією слід розуміти частину виробничого процесу, в основі якої покладено виконання дії робітником над певним предметом праці, яке здійснюється на одному робочому місці. При цьому авторами наголошується, що операція відбувається при незмінності її виконавця, робочого місця та предмета праці. Вважаємо, що таке визначення потребує внесення деякого уточнення, оскільки виконання операцій може відзначатися внесення змін процесу виконання операцій, що може торкатися будь-якого його елементу – як робітника, так і технологій, предметів і засобів праці. Більш того, саме пристосування до ринкових вимог вимагає швидкого внесення необхідних коректив у хід здійснення операцій. Отже, операції не обов'язково повинні бути незмінними у часі, вони можуть корегуватися у міру необхідності.

Операційна діяльність - це основна діяльність підприємства, яка пов'язана з виробництвом і реалізацією продукції (робіт, послуг), забезпечує основну частку доходу і є головною метою створення підприємства [8].

Особливості здійснення операційної діяльності підприємства та характер управління нею залежать, насамперед, від специфіки сфери економіки, у якій вона відбувається. Якщо для підприємств, що діють у сфері матеріального виробництва й торгівлі, базу операційної діяльності складає виробничо-комерційна та збутова діяльність, то для банків, ломбардів, кредитних спілок та інших фінансових інститутів операційна діяльність відбувається відповідно у сфері здійснення фінансових операцій та надання фінансових послуг, для

інвестиційних компаній і фондів такою діяльністю є інвестиційна діяльність тощо.

Операційна діяльність є основною частиною всієї господарської діяльності підприємства. У сфері даної діяльності використовується найбільший обсяг активів, які належать підприємству.

Операційна діяльність підприємства характеризується наступними основними особливостями, що обумовлюють характер формування прибутку [8]:

- основна чисельність персоналу підприємства обслуговують цю діяльність. Відповідно прибуток від операційної діяльності за нормальних умов функціонування підприємства займає найбільшу питому вагу в загальному обсязі прибутку підприємства;

- операційна діяльність є пріоритетною по відношенню до інших видів діяльності підприємства. Тому розвиток інших видів діяльності не повинен суперечити розвитку операційної діяльності, а лише підтримувати її. Відповідно й прибуток від інвестиційної, фінансової та інших видів діяльності не повинен формуватися у збиток формування прибутку від операційної діяльності;

- інтенсивність розвитку операційної діяльності є основним критерієм оцінки окремих етапів життєвого циклу підприємства. Відповідно до можливості формування операційного прибутку на різних етапах життєвого циклу підприємства визначають цілі та задачі не лише політики управління прибутком, але й напрями загальної стратегії розвитку підприємства;

- господарські операції, що входять до складу операційної діяльності підприємства, носять регулярний характер. У порівнянні з операціями інших видів діяльності частота операцій по ній найвища. Це визначає регулярність формування операційного прибутку за нормальних умов господарювання підприємства. Операційна діяльність підприємства орієнтована переважно на товарний ринок, у той час як фінансова та інвестиційна його діяльність здійснюються в основному на фінансовому ринку. При цьому, операційна

діяльність пов'язана з різними видами та сегментами товарного ринку, що визначаються специфікою сировини та матеріалів, складом обладнання, яке використовується, характером готової продукції. Відповідно і умови формування операційного прибутку в значній мірі пов'язані зі станом кон'юнктури відповідних видів та сегментів товарного ринку. Здійснення операційної діяльності пов'язано з капіталом, вже інвестованим в неї, у той час як інвестування капіталу, що передбачається здійснити є предметом інвестиційної та фінансової діяльності підприємства. Інвестований в операційну діяльність капітал набуває форми операційних активів підприємства. Від складу цих активів, їх збалансованості, швидкості обороту та інших характеристик у значній мірі залежить здатність підприємства генерувати операційний прибуток. Тому одним з найважливіших факторів успішного формування операційного прибутку підприємства є ефективне управління операційними активами підприємства;

- у процесі операційної діяльності здійснюються значні затрати живої праці. Відповідно й здатність підприємства створювати операційний прибуток у значній мірі залежить від достатності трудових ресурсів, професійного та кваліфікаційного складу персоналу. Використання живої праці в значній мірі визначає специфіку операційних витрат, пов'язаних із стимулюванням персоналу, забезпеченням належних умов праці, формуванням особливих видів податкових платежів підприємства, що відображаються і на умовах формування його операційного прибутку;

- операційній діяльності притаманні, разом із загальними, і специфічні види ризиків (операційний ризик). Тому рівень операційного прибутку, який отримує підприємство при різноманітних альтернативних варіантах господарювання, повинен, у першу чергу, порівнюватися з рівнем операційного ризику [8].

Науковцями висвітлені основні принципи, що повинні бути покладені в основу операційного менеджменту. До них відносяться наступні (рис. 1.1).



Рисунок 1.1 - Принципи виробничого (операційного) менеджменту [18]

По-перше, це принцип науковості, який полягає в тому, що управлінець у своїй роботі повинен впроваджувати елементи мистецтва. При здійсненні своєї діяльності керівник у сфері операційної діяльності використовує базові знання, що стосуються різних напрямів науки, проте при цьому він має здійснювати постійний пошук індивідуальних підходів до вирішення різних ситуацій, що виникають при здійсненні операцій. Це зумовлює також необхідність вміти приймати вірні гнучкі рішення, а також володіти мистецтвом комунікацій.

По-друге, принцип цілеспрямованості управління. Він полягає у тому, що операційний менеджер повинен завжди орієнтуватися на вирішення різноманітних проблем, спрямовуючи діяльність на досягнення визначених цілей.

По-третє, принцип функціональної спеціалізації діяльності у поєднанні із універсальністю. Особливості реалізації даного принципу полягають у тому, що при здійсненні управлінських дій обов'язково необхідно враховувати специфіку кожного об'єкта управління, проте існують і певні універсальні підходи, що стосуються, зокрема, управління трудовими ресурсами. Вони можуть бути вжиті незалежно від конкретних поставлених операційних

завдань.

По-четверте, принцип послідовності процесу управління. Він означає, що існує певний порядок, згідно якого реалізуються елементи та стадії здійснення управлінських дій. Нерідко управлінський процес відзначається циклічним характером, про якому дії через певні проміжки часу повторюються.

По-п'яте, раціональне поєднання централізованих та децентралізованих засад регулювання. Необхідно не лише постійно здійснювати контроль за поведінкою об'єкта управління, а й враховувати особливості саморегулювання підсистеми.

По-шосте, принцип урахування потреб особистих якостей працівника та колективної психології. Цей принцип тісно пов'язаний з іншими принципами, без яких саморегулювання неможливе, бо вони лежать в основі прийняття самостійних рішень.

По-сьоме, відповідність прав, обов'язків і відповідальності — один із найважливіших принципів управління. Надлишок прав порівняно з обов'язками призводить до управлінського свавілля; нестача їх паралізує ділову активність.

По-восьме, забезпечення спільної зацікавленості всіх учасників управління в досягненні цілей фірми відбувається шляхом мотивації, заохочення, а також максимального залучення виконавців у процес підготовки рішень на всіх стадіях роботи над ними.

По-дев'яте, формування духу здорової конкуренції в колективі працівників при заміщенні управлінських посад [18].

## **1.2 Підходи до оцінювання та напрями забезпечення зростання ефективності операційної діяльності підприємства**

О. І. Олексюк пояснює поняття ефективності наступним чином: «як категорія виражає собою дійсну сукупність властивостей і параметрів підприємства, які виражають якість його роботи, економічність витрачання ресурсів, раціональність організації технології виготовлення продукції, повноту

використання обладнання та робочого часу, продуктивність праці тощо. Усі ці характеристики підприємства виявляються у процесі його функціонування у певному проміжку часу (одні з характеристик швидше, інші повільніше)» [19, с.87].

На наш погляд, заслуговує особливої уваги трактування ефективності функціонування соціально-економічних систем, дане В. Яніком і Д. Скоттом Сінком [20, с. 28.], які розглядають ефективність з точки зору реалізації цілей підприємства, а також зусиль, що вкладені в їх досягнення. Ефективність пов'язана з економічністю дій. У процесі господарювання важливим є ощадливе використання ресурсів, кількість яких є обмеженою. Важливим є не тільки досягнення поставлених цілей, але й те, скільки витрачено на це ресурсів.

Структурно-логічна послідовність основних етапів, які включає процес управління ефективністю операційної діяльності на підприємстві, наведено на рис. 1.2.

У процесі менеджменту підприємства виникає потреба використовувати систему певних показників, які використовуються для оцінювання ефективності його операційної діяльності. Ці показники пропонується класифікувати за ознакою характеру витрат, що здійснюються. У їх складі Архіповим Н.М. були виділені показники застосовуваних ресурсів (продуктивність операційних активів і продуктивність операційного персоналу) та спожитих ресурсів (рентабельність операційних витрат, продуктивність однієї зміни персоналу, задіяного в операційній діяльності, а також рівень маржинального прибутку) [21].

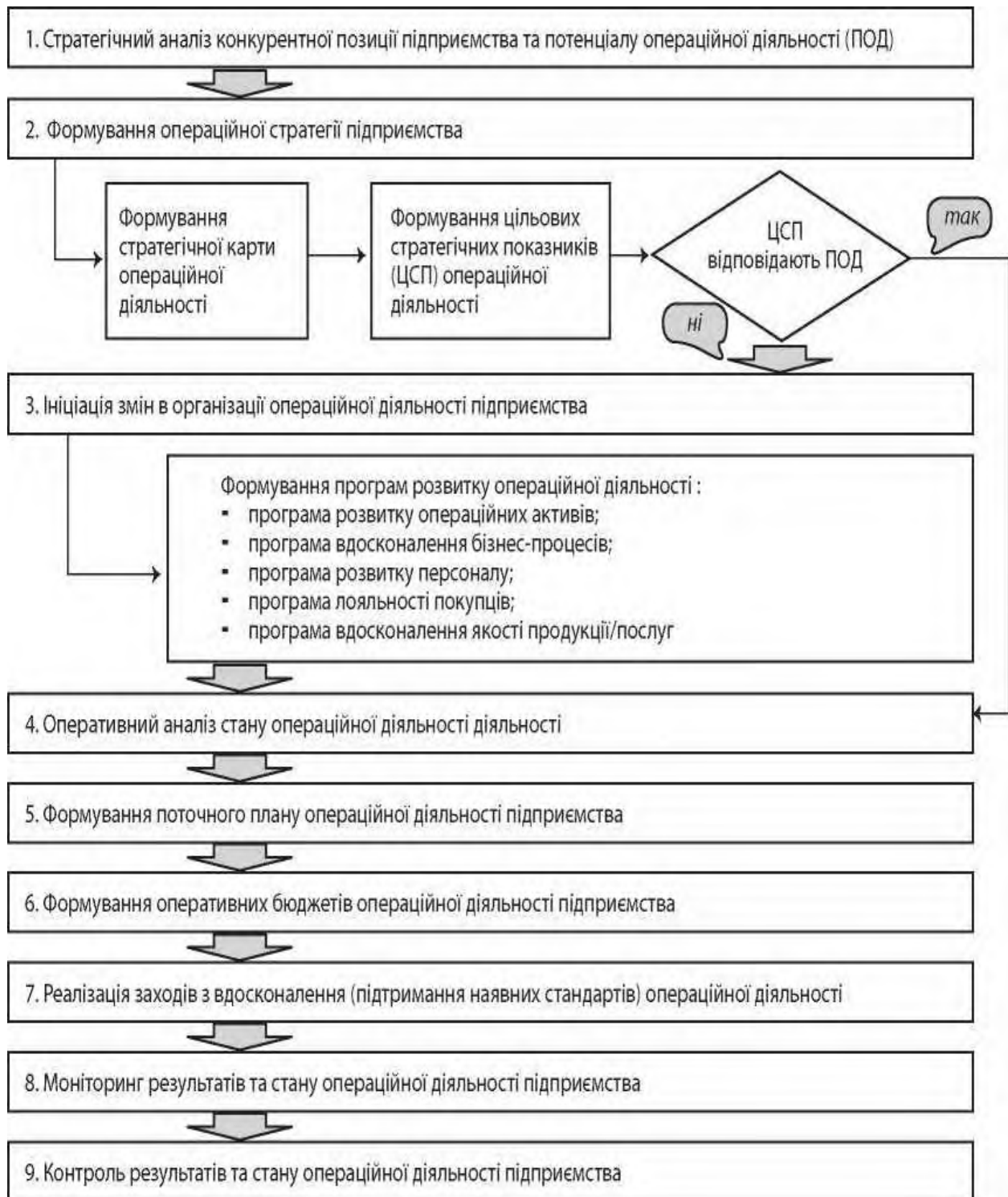


Рисунок 1.2 - Структурно-логічна послідовність основних етапів управління ефективністю операційної діяльності на підприємстві [21]

Вище згаданим автором також запропоновано здійснювати класифікацію показників ефективності операційної діяльності, в основі якої було покладено ступінь охоплення ресурсів, що були залучені до даної діяльності [21]. Зокрема,



було виділено показники ефективності основних фондів, трудових ресурсів, оборотних активів, нематеріальних активів. Наведену класифікацію зображено на рис. 1.3.

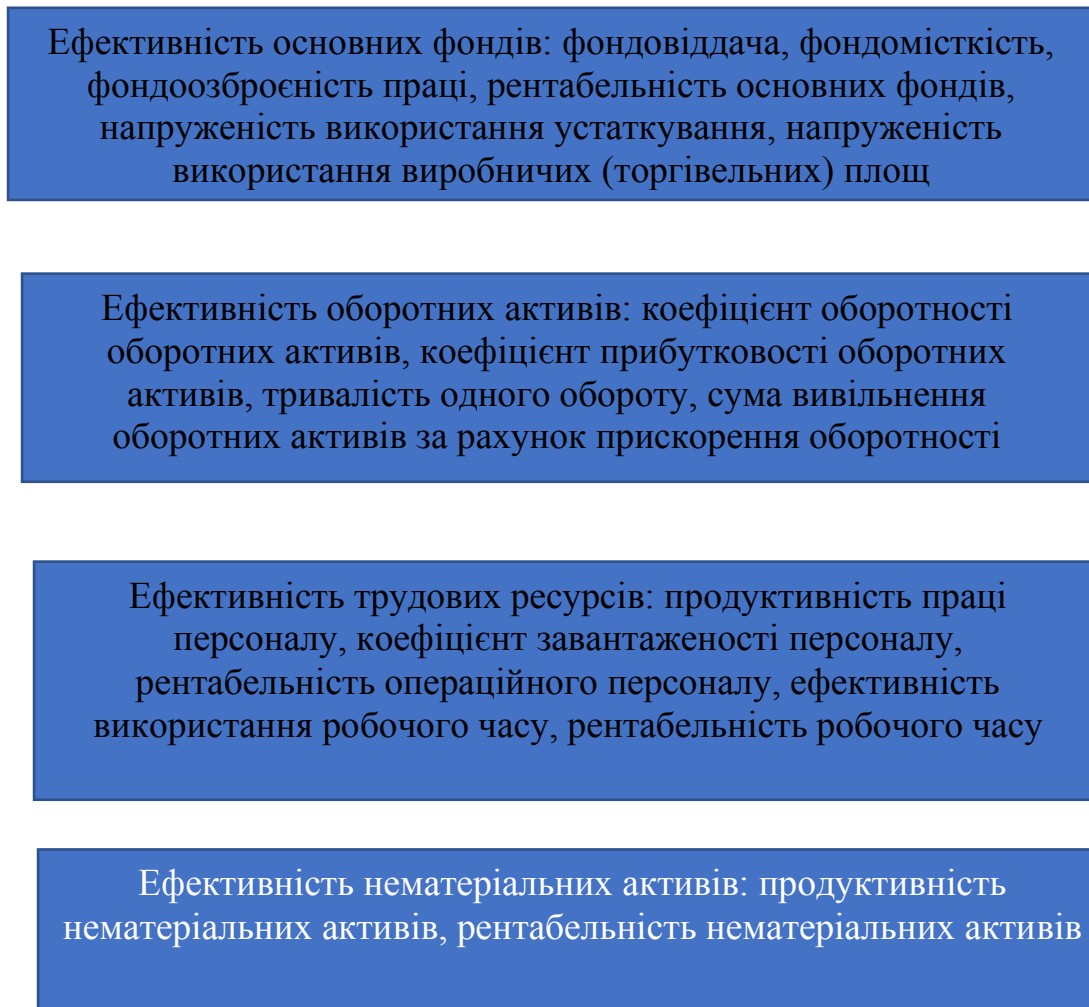


Рисунок 1.3 - Класифікація показників ефективності операційної діяльності підприємства за ознакою ступеня охоплення ресурсів (сформовано автором на основі [22])

Автором також розроблено підходи до класифікації операційної діяльності компаній за критерієм бізнес-процесів. Так, для торговельних підприємств така класифікація буде включати показники ефективності проведених ринкових досліджень, закупівлі товарів, їх транспортування, зберігання та реалізації (рис. 1.4).

Ефективність дослідження ринку: рівень задоволеності споживачів, відповідність фактичного товарообороту плановому

Ефективність закупівлі товарів: рівень витрат на закупівлю, відповідність товарів асортиментній політиці, рівень забезпечення товарами передбачених обсягів реалізації, рентабельність обороту із закупівлі

Ефективність транспортування товарів: технічний рівень транспорту, коефіцієнт поставки, втрата обсягу товарообороту та прибутку у зв'язку з порушенням графіку завозу товарів

Ефективність зберігання товарів: рівень псування (зниження якості) товарів внаслідок неналежних умов зберігання, через неналежний стан приміщень чи неналежну роботу персоналу

Ефективність реалізації товарів: рівень рентабельності товарообороту, обсяг товарообороту, коефіцієнт оборотності товарів

Рисунок 1.4 – Показники ефективності операційної діяльності за ознакою основних бізнес-процесів (сформовано автором на основі [22])

Відповідно можна виділити наступні методи покращення системи операційної діяльності на підприємстві [23]:

- зміна технології виробництва. Технологія та техніка виробництва відіграє визначну роль у попиті на продукцію. Зміна матеріалів, технології, техніки виробництва суттєво покращує якість продукції, збільшує попит на неї;

- покращення внутрішньоорганізаційних зв'язків та обміну інформації. Покращення обміну інформації та його пришвидшення сприяють значній економії витрат та зменшення браку та невідповідності продукції, якості поставок, їх вчасності, що позитивно впливає на попит на продукцію та прибутковість організації;

- покращення кваліфікації персоналу. Сучасне виробництво ставить високі вимоги до оновлення конкретних знань і навичок не лише робітників, але й інших категорій персоналу. Головне завдання підвищення кваліфікації керівників і спеціалістів - забезпечити швидку реалізацію нових наукових, технічних, організаційних та економічних ідей в практику діяльності підприємства;

- контроль якості продукції. Якість як економічна категорія відбиває сукупність властивостей продукції, що зумовлюють ступінь її придатності задовольняти потреби людини відповідно до свого призначення. Тому саме якість може стати ключовою характеристикою, що виділятиме даний товар;

- кооперація з провідними підприємствами галузі. Співпраця із іншими підприємствами дозволяє вижити в кризових умовах, забезпечити стабільний попит на продукцію та освоєння нової технології, створити нові надходження сировини, а головне забезпечити більшу ринкову частку [23].

Впровадження цих та інших заходів щодо покращення системи операційної діяльності на підприємстві сприятиме успіху у конкурентній боротьбі та досягненню позитивних фінансових результатів його роботи.

## РОЗДІЛ 2

### АНАЛІЗ ОПЕРАЦІЙНОЇ ДІЯЛЬНОСТІ ПРАТ «ТЕРА»

#### 2.1 Загальна характеристика діяльності ПрАТ “ТерА”

Кондитерська фабрика ПрАТ “ТерА” знаходиться за адресою: місто Тернопіль, вул. Пирогова, 11.

Підприємство створене задля здійснення підприємницької діяльності та одержавння від неї прибутку, для досягнення реалізації інтересів акціонерів, а також задоволення потреб працівників товариства, шляхом налагодження виробництва та реалізації кондитерської продукції. Серед кондитерських виробів, що виготовляються даним підприємством, можна виділити такі товарні групи: вафлі, зефір, мармелад, драже, печиво здобне і цукрове, пряники, сушки, цукерки.

Досліджуване підприємство має тривалу історію сівого розвитку.

Тернопільська кондитерська фабрика бере початок своєї діяльності ще з 1945 року, тоді вона носила назву «Артіль «Харчокомбінат». Ця артіль тоді включала цех по виробництву кондитерських виробів, цех безалкогольних напоїв, а також три млини.

За період своєї діяльності підприємство багато разів міняло свою назву, до нього приєднувалися або виходили з його структури окремі виробничі підрозділи. У різні періоди до його складу входили оцтовий та винний цехи. у 1963 році було проведене укрупнення виробництва, і до функціонуючого на той час харчокомбінату було приєднано також завод безалкогольних напоїв.

У 1965 році діяльність підприємства було розширена внаслідок введення в експлуатацію цеху по виробництву круп'яних паличок. У складі підприємства на той період функціонували наступні цехи: зефірний, вафельний, дражерувальний, по виробництву кукурудзяних паличок, крупцех. 1971 рік відзначився тим, що введено в дію новий корпус підприємства, а саме кондитерський цех, що став здійснювати випуск зефіру, пряників, печива, а сам

завод став носити назву Тернопільський завод продтоварів. У 1976 році було припинено роботу цеху по виробництву круп, а у 1978 р. вивдено зі складу підприємства оцтовий та безалкогольний цехи. Внаслідок цього у складі заводу виділився кондитерський цех, в якому функціонували дільниці по виробництву печива, зефіру, вафель та пряників. В грудні 1992 року на заводі введено в дію новий виробничий корпус, в якому на даний час працюють лінії по виробництву зефіру, мармеладу, різних сортів печива.

У лютому 1994 р. була утворена Тернопільська кондитерська фабрика, яка перешла на статус орендного підприємства. В 1996 році підприємство було перетворено у ВАТ «Тернопільська кондитерська фабрика», а у липні 2000 р. згідно із рішенням, прийнятих на загальних зборах акціонерів, дане товариство перейменовано у ВАТ «ТерА». У березні 2011 року згідно протоколу, прийнятого загальними зборами акціонерів товариства номер 1 від двадцять другого лютого 2011 року, ВАТ «ТерА» було перейменовано у ПАТ «ТерА». Згодом підприємство стало носити назву ПрАТ «ТерА».

За підсумками роботи 2000 року досліджуване підприємство було визнане переможцем в номінації «Зроблено в Тернополі» конкурсу, що проводився під назвою «Підприємство –2000».

Рівень конкуренції на вітчизняному ринку кондитерської продукції досить занчний, адже дана галузь налічує біля сімсот п'ятдесят компаній. На ринку діють як великі виробники солодошів, так і невеликі місцеві фірми, а також торгові мережі, які володіють власними пекарнями. Всі вони борються за споживача. Україна входить до десятки любителів кондитерських виробів у світі, рівень їх споживання на одну людину щорічно становить близько п'ятнадцяти кілограм, у той час як в інших країнах він значно нижчий. Наприклад, у США цей показник становить лише десять кілограм на одну особу, тобто потенціал розвитку галузі в Україні існує.

Слід відмітити, що ринок кондитерських виробів у нашій країні відзначається швидкими змінами уподобань споживачів, тому його постійний моніторинг та проведення необхідних маркетингових досліджень є важливими

елементами визначення перспектив для подальшого розвитку досліджуваного підприємства.

Слід зазначити, що однією з важливих проблем збуту кондитерської продукції ПрАТ «ТерА» є непрості відносини підприємства з учасниками роздрібною мережі. Значне їх число відчувають дефіцит наявних торгових площ, а враховуючи досить значну кількість виробників даної продукції на ринку і відповідно високий рівень конкуренції при порівняно невеликій кількості великих торгівельних мереж, дрібні учасники роздрібно збутової мережі можуть диктувати підприємствам-виробникам свої умови. Платіжна дисципліна контрагентів при цьому знаходиться на низькому рівні. Внаслідок цього кондитерська фабрика «ТерА» часто змушена налагоджувати співпрацю з рітейлерами, погоджуючись на умови безвідсоткового довгострокового товарного кредитування.

Для зменшення ризику неоплати товариство здійснює укладення угод лише з відомими й фінансово стабільними підприємствами. У тому випадку, коли бажання придбати продукцію виявляє новий клієнт, операції з ним проводяться на основі попередньої оплати. Значна увага компанією приділяється постійному моніторингу за станом дебіторської заборгованості та контролю ліквідності активів. Кондитерська фабрика «ТерА» аналізує терміни платежів, що стосуються дебіторської заборгованості та інших фінансових активів, а також проводить дослідження прогностичних грошових потоків, що пов'язані з операційною діяльністю.

Підприємство має великий досвід реалізації своєї операційної діяльності на ринку кондитерських виробів та міцні зв'язки із значною кількістю споживачів.

Збутові канали, що використовує ПрАТ «ТерА» у своїй діяльності, зображено на рис. 2.1. Як бачимо, компанія використовує прямий та непрямий (дворівневий) канали.

Продаж офіційним дистриб'юторам (Вінницька, Івано-Франківська, Чернівецька, Одеська та ін. області)

Прямі продажі гуртовим та роздрібним посередникам (Тернопільська, Хмельницька, Київська області)

Продаж кінцевому споживачу через локальні торговельні мережі (Тернопільська, Київська області)

Рисунок 2.1 – Основні збутові канали, що використовуються ПрАТ «ТерА»

Отже, для забезпечення реалізації продукції кондитерська фабрика ТерА використовує збут офіційним дистриб'юторам, а також мережу гуртової та роздрібною торгівлі.

Дистриб'ютерами компанії ПрАТ «ТерА» виступають:

- в Івано-Франківській області - ТОВ «ТерА-Ів» (місто Івано-Франківськ);
- у Чернівецькій області - ТОВ «Класік і Ко» (місто Чернівці);
- Хмельницька область - віддалений склад, що належить ПрАТ «ТерА» (місто Хмельницький);
- Вінницька область - ПП «ТВК «Вікторія» (м. Вінниця);
- в Київській області – Київська філія, яка заснована ПрАТ «ТерА» (місто Київ);
- в Одеській області – місто Одеса, вул. Грушевського, 41.

Основними клієнтами, що виступають споживачами значних обсягів продукції підприємства, є ТОВ «Тера-Ів» та Класік і Ко.

Підприємство також здійснює експорт своєї продукції в інші країни.

Наприклад, загальна сума експорту продукції у 2019 році складала 5994 євро, а її обсяг у натуральних одиницях виміру - 3 тонни 690 кілограм.

У своїй діяльності досліджуваному підприємству слід враховувати, що головною передумовою його розвитку є удосконалення виробництва з найповнішою орієнтацією на задоволення потреб споживачів, а також необхідність виживання у складних економічних умовах, що відзначаються постійним подорожчанням сировини, енергоресурсів, зниження реальних доходів населення та відповідно платоспроможного попиту, що склався на вітчизняному ринку. У цих умовах обґрунтованим є рішення керівництва компанії на налагодження виробництва й здійснення реалізації фасованої продукції, постійне оновлення асортименти стратегічно важливих для ПрАТ «ТерА» продуктів, а також зростанням обсягів випуску продукції, що є доступною для широкої споживчої аудиторії і відповідає високим вимогам якості. Підприємство також має можливість використовувати вільні ніші на ринку у групі снековою та вафельної продукції, призначеної для споживання діабетиками, яка містить заміника цукру. Основні техніко-економічні показники діяльності ПрАТ „ТерА” наведено у табл. 2.1.

Таблиця 2.1 - Основні техніко-економічні показники діяльності ПрАТ „ТерА”

Показники	Одиниці виміру	2019 рік	2020 рік	Відхилення	
				абсолютне	відносне %
1	2	3	4	5	6
1. Чистий дохід від реалізації продукції	тис. грн.	42774	44291	1517	3,5
2. Собівартість реалізованої продукції	тис. грн.	47596	47897	301	0,6
3. Валовий збиток	тис. грн.	4822	3606	-1216	-25,2
4. Інші операційні доходи	тис. грн.	16378	16516	138	0,8



## Продовження таблиці 2.1

1	2	3	4	5	6
5. Адміністративні витрати	тис. грн.	4615	5573	958	20,8
6. Витрати на збут	тис. грн.	6710	6829	119	1,8
6. Інші операційні витрати	тис. грн.	354	324	-30	-8,5
7. Фінансовий результат від операційної діяльності	тис. грн.	-122	184	306	-
8. Чистий фінансовий результат (прибуток, збиток)	тис. грн.	-98	124	222	-
8. Середньоспискова чисельність працівників	чол.	190	158	-32	-16,8
10. Кредиторська заборгованість за товари, роботи, послуги	тис. грн.	4408	5220	812	18,4
11. Дебіторська заборгованість за продукцію, товари, роботи, послуги	тис. грн.	1481	2075	594	40,1
13. Середньорічна вартість ОВФ	тис. грн.	2870	3703	833	29,0
14. Сума активів на кінець періоду	тис. грн.	10124	12351	2227	22,0

Як видно з даних наведеної вище таблиці, ПрАТ «ТерА» у 2020 році забезпечило збільшення чистого доходу від реалізації продукції на 1517 тис. грн., або на 3,5%. Собівартість реалізованої продукції зростала меншими темпами – на 0,6%, або на 301 тис. грн., проте через перевищення її суми величини виручки від реалізації фінансовий результатом роботи був валовий збиток, який у 2019 році складав 4822 тис. грн., а у 2020 році зменшився на 1216 тис. грн., або на 25,2%, що є позитивним. Суми адміністративних витрат та витрат на збут у 2020 році зросли порівняно з попереднім роком, а сума інших операційних витрат – скоротилася. Протягом досліджуваного періоду інші операційні доходи підприємства збільшилися на 138 тис. грн., або на 0,8%.

Фінансовим результатом від операційної діяльності підприємства у 2019 році був збиток у сумі 122 тис. грн., а у 2020 році – прибуток величиною 184 тис. грн., що також позитивно характеризує результати операційної діяльності ПрАТ «ТерА». Внаслідок цього, зокрема, чистим фінансовим результатом підприємства у 2019 році був збиток 98 тис. грн., а у наступному році - вже прибуток у суммі 124 тис. грн., який зріс порівняно з 2019 роком на 222 тисячі гривень.

На підприємстві також спостерігалось скорочення середньоспискової чисельності працівників, що було викликано необхідністю економії витрат на оплату праці у непрстій фінансовій ситуації, в якій перебувало підприємство у 2019 році. Також позитивною динамікою відзначалися показники кредиторської та дебіторської заборгованості, середньорічної вартості основних виробничих фондів та суми активів ПрАТ «ТерА».

## **2.2 Аналіз операційної діяльності підприємства та її результатів**

ПрАТ «ТерА» у своїй діяльності використовує лінійно-функціональну організаційну структуру управління. Загальне керівництво його діяльністю здійснює директор. До вищого керівного складу також відносяться головний інженер, головний бухгалтер, завідувач господарства. Організаційна структура управління ПрАТ «ТерА» включає такі функціональні підрозділи як:

бухгалтерія, технічний відділ, технологічний відділ, відділ зовнішньоекономічної діяльності, фінансово-економічний відділ, відділ продаж, відділ постачання, маркетолог.

Виробнича структура ПрАТ «ТерА» наведена на рис. 2.2. Як бачимо з неї, на підприємстві на даний час діють два виробничі цехи – вафельно-прянично-мармеладний цех та цех печива та сушки.

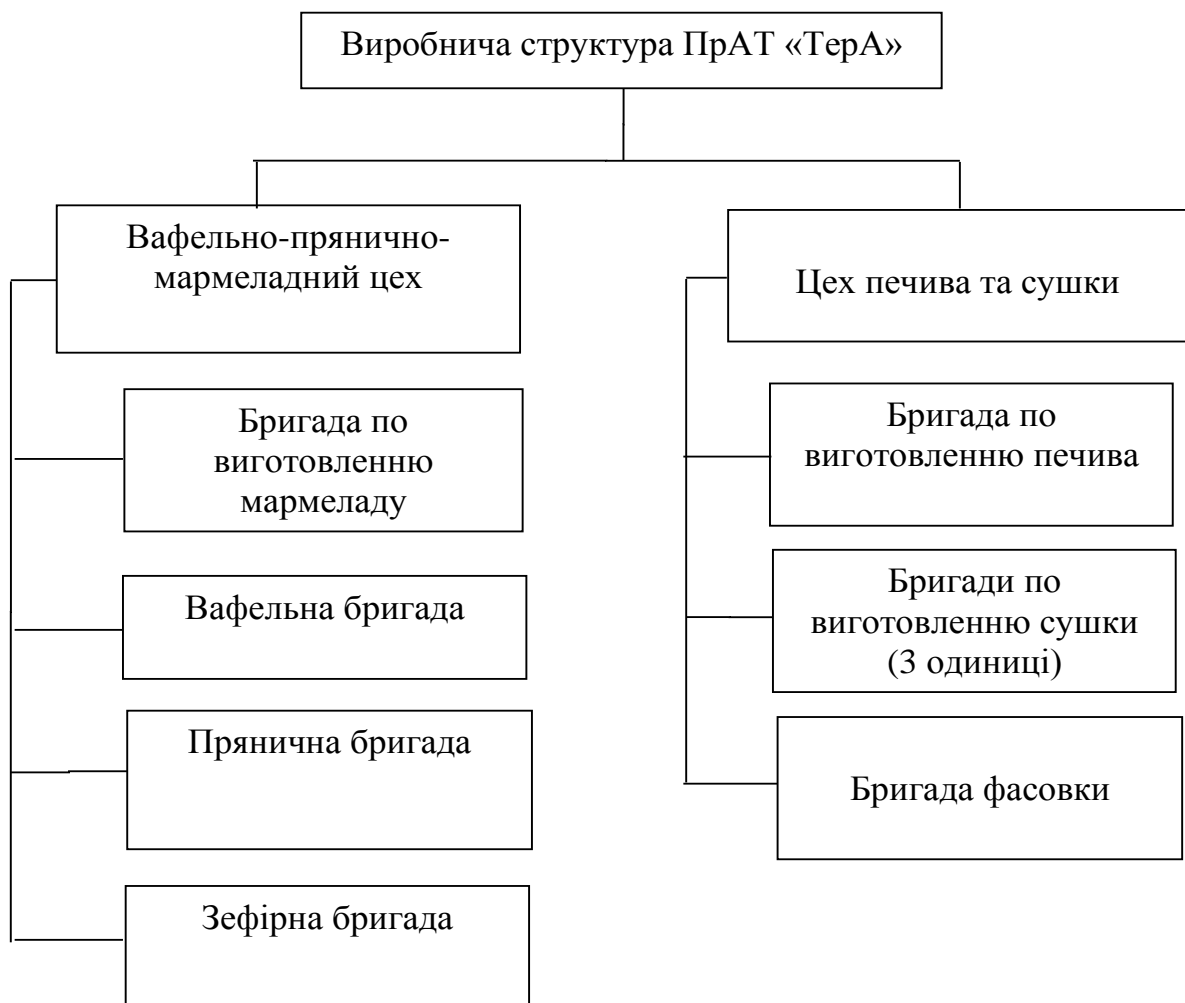


Рисунок 2.2 – Виробнича структура ПрАТ «ТерА»

На підприємстві також функціонує складське та транспортне господарство, діє механічна служба (призначена забезпечувати підпримання у належному стані наявного виробничого устаткування), ремонтно-будівельна бригада, сторожова охорона тощо.

Головним пріоритетом, що ставиться у діяльності ПрАТ «ТерА», є належна якість продукції і доступна ціна. Дане акціонерне товариство на місцевому ринку виробників кондитерських виробів займає лідируюче положення, виробляючи більше половини загального обсягу виробництва кондитерських виробів в Тернопільській області.

Територія реалізації продукції не обмежується Тернопільською областю, а виходить далеко за її межі. Зокрема, із всього обсягу продукції близько 20% реалізується в самій Тернопільській області, а решту – в інших областях України (Івано-Франківській, Львівській, Рівненській, Закарпатській, Чернівецькій, Вінницькій, Хмельницькій, Волинській, Житомирській та інших). Також діють віддалені склади, що відносяться до ПрАТ «ТерА», у містах Київ та Хмельницький.

Підприємство намагається максимально прикласти зусилля до підвищення якості продукції на всіх стадіях її виробництва і розподілу, а також досягнути зменшення виробничих і збутових витрат, і тим самим забезпечити отримання стабільного прибутку.

Конкурентними перевагами ПрАТ «ТерА» та його продукції є використання у своїй роботі класичних традиційних рецептур, налагодження випуску широкого асортименту кондитерських виробів, використання натуральних та якісних інгредієнтів, без застосування сировини, що містить ГМО, а також консервантів. Значна увага приділяється на кондитерській фабриці контролю за якістю сировини, дотримання показників безпеки продукції; додержання вимог сертифікації, що встановлені згідно ДСТУ ISO 22000:2007 у сфері управління безпечністю харчових продуктів.

Обсяги виробництва й реалізації продукції кондитерської фабрики «ТерА», за винятком борошняних виробів, відзначається яскраво вираженим сезонним характером. Пік виробництва і продажів припадає на останні місяці року. Це пов'язано з традицією святкування новорічних свят. У перші місяці року, навпаки, спостерігається спад реалізації. Окрім того, специфіка споживання кондитерських виробів, що не виступають товарами першої

необхідності, зумовлює те, що на коливання попиту на них також чинять вплив погодні умови.

Сировина, що використовується ПрАТ «ТерА» для виробництва продукції, переважно є вітчизняною, лише близько 5% її обсягів - імпортована. Це, зокрема, какао, кунжут, чорнослив, мак, арахіс, агар. Ця сировина є легко доступною на українському ринку.

На сьогоднішній день значний негативний вплив на діяльність товариства мають високі темпи зростання ціни на сировину на енергоресурси, що призводить до труднощів забезпечення прийняттого для споживача рівня цін на кондитерську продукцію.

Таблиця 2.2 – Елементи операційних витрат підприємства у 2019 та 2020 роках

Назва статті витрат	2019 рік	2020 рік	Абсолютне відхилення 2020/ 2019 років, тис. грн.	Відносне відхилення 2020/ 2019 років, %
Матеріальні витрати	38146	35433	-2713	-7,1
Витрати на оплату праці	15243	15679	436	2,9
Відрахування на соціальні заходи	3361	3433	72	2,1
Амортизація	639	1220	581	90,9
Інші операційні витрати	1886	6097	4211	2,2
Разом	59275	61862	2587	4,4

За даними табл. 2.3 можна зробити наступні висновки щодо динаміки операційних витрат підприємства.

Таблиця 2.3 – Динаміка обсягів випуску продукції підприємства за 9 місяців 2019 та 2020 років, кг

Види продукції	2019 рік	2020 рік	Абсол. відхилення (+, -)	Відносне відхилення, %
Вафлі	33131,1	35246,1	2115	6,4
Вироби кондитерські з цукру драже	1606,7	1727,6	120,9	7,5
Печиво	465586,5	560273,2	94686,7	20,3
Пряники	381423,4	386992,9	5569,5	1,5
Сушка	419821,0	400875,4	-18945,6	-4,5
Вироби з желе	55904,9	57045,9	1141	2,0
Цукерки шоколадні	7145,7	7852,4	706,7	9,9
Всього	1364619,3	1450013,4	85394,1	6,3

Як бачимо з даних табл. 2.3, обсяги випуску продукції підприємства у 2020 році зросли на 85394,1 тис. грн., або на 6,3%. Збільшення виробництва спостерігалось майже по всіх товарних групах, за винятком групи сушки, по якій відбулося зменшення обсягів виробництва на 18945,6 кг, або на 4,5%.

Структура виробництва продукції ПрАТ «ТерА» у 2019 році відображена графічно на рис. 2.4.

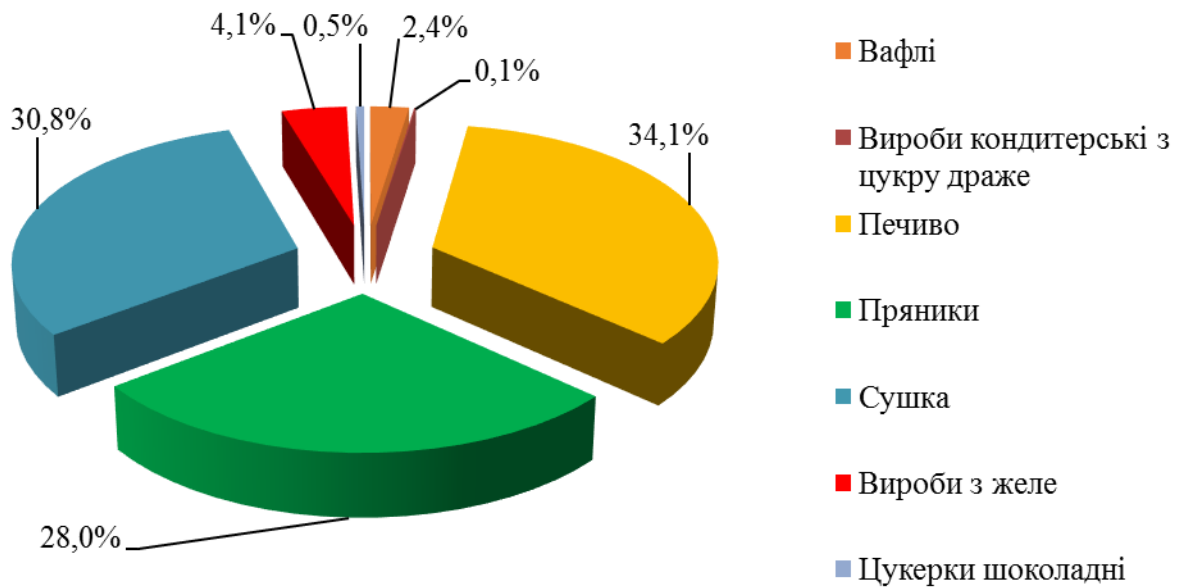


Рисунок 2.4 – Структура виробництва продукції ПрАТ «ТерА» у 2020 році

Підприємство випускає досить широкий асортимент кондитерської продукції. Зокрема, її наступні види:

а) вафлі: «Ажур вершкові», «Ажур кава-вершки», «Артек», «Лимонні» «Ніжні»;

б) драже: «Арахіс в какао-порошку», «Морські камінці», «Журавлина» та інші;

в) печиво: «Брюнетка», «Чайне улюблене», «Файне», «Фортуна», «ТерА іриска», «ТерА молочне», «Нота», «ТерА з какао», «Садко», «Фортуна», «Мальва», «Камеліта», «Вівсяне Тернопільське», «З ізюмом», «Роксолана», «Садко», «Фортуна», «Чайне улюблене», «Українське», «Вівсяне з арахісом», «Білочка», «Багате декороване», «Олімпія глазурована», «Кокос», «Нічлава», «Перлина», «ТерА з глазурованим дном», «Багате», «Барвінок», «Вівсяне з родзинками», «Вівсяне нове», «Санні», набір цукрового печива, «Гном з соняшником», «ТерА фруктове глазуроване», «Багате», «Багате декоративне», «Сердечко», «Зебристе» та інше;

г) пряники: «Шоколадні», «Смак з Тернополя», «Медобори м'ятні», «Кільце з глазурованим дном», «Житомирські», «Рінго», «Світлі ТМ «пряничОК», «Темні ТМ «пряничОК», «Тернопільські»;

д) сушка: «Човник», «Проста», «Подільська з маком», «Подільська з кунжутом», «Подільська», «Білосніжка», «Бібліні з кунжутом», «Бібліні з маком», «Бібліні класична», «Малютка пісна», сушка «Білосніжка», «Малютка ТерА» тощо;

е) вироби з желе:

- мармелад «Фруктові дольки», мармелад «Равличок», мармелад «Тришаровий в кокосі», мармелад «Желейно-формовий», мармелад «Візерунки від ЛОГІНС», мармелад «Апальсинові і лимонні дольки»;

- зефіри: зефір ««Біло-рожевий від ЛОГІНС», зефір «Біло-рожевий», зефір «Класичний», зефірні гриби «Лісовичок»;

є) цукерки: «Грильяж Зернистий», «Ананас», «Для тебе», «Файне місто Тернопіль», «Абрикос», «Абрикос+Чорнослив», «Чорнослив», «Метеорчик», «Джелз», набір цукерок «Вітання з Тернополя», набір цукерок подарунковий «Веселих свят», набір цукерок подарунковий «Смачний подарунок», набір цукерок подарунковий «З любов'ю для Вас», набір цукерок подарунковий «Солодке щастя», цукерки «Прем'єра», цукерки «Пташине молоко», «Чорнослив в шоколаді», «Феєрія», «Факел», «Шкільні» та інші.

Загалом амортимент продукції підприємства нараховує бвльше 100 найменувань, що дозволяє задовільнити різноманітні потреби споживачів кондитерської продукції.

Слід відзначити, що загалом протягом досліджуваного періоду інвестування коштів ПрАТ «ТерА» в основні засоби підприємства відзначалося позитивною динамікою. Розглянемо більш детально використання інвестиційних ресурсів ПрАТ «ТерА», що були вкладені в основні засоби.

У 2015 році підприємство здійснило вкладення інвестицій в основні засоби у сумі біля чотириста однієї тисячі гривень. Основними напрямками витрачання коштів були такі:

- закупівля у виробничий цех термозапаєчної машини марки S560 NA 1179, вартість якої складала 104,9 тис. грн.,



- придбання газорегуляторного пункту шарового типу марки ШГРУ-50/F50 на суму 96,7 тис. грн.;

- закупівля котла для економії виробничого використання газу марки ДЕФРО КДР, вартість якого складала 52,4 тис.грн.;

- інвестування коштів в інші об'єкти озновних засобів у рамках планового оновлення засобів виробництва, що зазнали фізичного зношення.

У 2016 році підприємство вклали інвестиційні ресурси, зокрема, у наступні заходи:

- на потреби вафельно-пряничного цеху було закуплено жируловлювач, призначений для очищення стоків води, на суму 30 тисяч гривень;

- було придбано змінний вузол марки Б4-58 у цех печива і сушки вартістю 39 тис. грн.;

- на лінію вівсяного печива було закуплено насос імпелерний марки С-150, вартість якого 34 тис. грн., а також просіювач цукру на суму 54 тисяч гривень і транспортерну стрічка вартістю 50 тисяч гривень, а також було рдбано і інші основні засоби;

У 2017 р. підприємством було, зокрема, інвестовано кошти на такі цілі:

- здійснено придбання витяжної системи у всі виробничі дільниці вартістю 86 тисяч гривень;

- закуплено машину універсальну марки 1208 для виробництва бараночних виробів, вартість якої дорівнювала 419 тис. грн.

2018 рік відзначався тим, що підприємством було інвестовано в основні засоби, зокрема, кошти на закупівлю:

- бараночної машини Б4-58, що коштувала 150 тисяч гривень;

- стрічки модульної МО885 Mscropitch на суму 59 тисяч гривень;

- насосу U18S-180/2T, Pentax, на що було витрачено 13 тисяч гривень;

- сервера вартістю 36 тис. грн., а також ін.

У 2019 році ПрАТ «ТерА» інвестиційні витрати, зокрема, були спрямовані на придбання:

- горизонтальної пакувальної машини «Rearll» вартістю 1 млн. грн.;

- комплекту термотрансферного принтера марки 8018 вартістю 70 тисяч гривень;

- компресора EVO V-0/6/10 вартістю 14 тисяч гривень;

- кондиціонера GREE GWH24AAD вартістю 63 тисячі гривень;

- комп'ютерної техніки, на що було витрачено 54 тисячі гривень;

- сервера відеоспостереження на суму 35 тисяч гривень.

У 2020 році на цілі оновлення та модернізації основних фондів було інвестовано 1969 тис. грн. Ця сума перевищила рівень аналогічних інвестицій 2019 року на 561 тис. грн., або на 39,8%.

Станом на кінець 2019 року первісна вартість основних фондів компанії дорівнювала 14929 тис. грн., що на 1222 тис. грн., або на 8,9% більше від рівня початку того ж року. Первісна вартість основних засобів товариства на кінець 2020 року складала 16523 тис. грн., що на 1594 тис. грн., або на 10,7% більше, ніж в аналогічному періоді попереднього року.

Сума залишкової вартості основних фондів приватного акціонерного товариства на кінець 2019 року становила 3254 тис. грн., причому протягом даного року відбувся приріст цього показника на 168 тис. грн., тобто на 6,9%.

На 31 грудня 2020 р. залишкова вартість основних фондів дорівнювала 4152 тис. грн. Річний приріст даного показника за цей період складав 898 тисяч гривень, або 27,6%.

Сума нарахованого зносу ОВФ досліджуваного підприємства у 2019 році зросла на 639 тис. грн., а у 2020 році - на 696 тис. грн. Ступінь зносу основних виробничих фондів за даними 2019 року при цьому дорівнював 78,2%, а у наступному році зменшився до 74,9% внаслідок введення в дію нових основних виробничих фондів.

Ступінь використання основних виробничих фондів акціонерного товариства за досліджуваний період складав 100%.

Суттєві зміни у вартості основних засобів пояснюються тим, що у 2019 році надійшло машин та обладнання на суму 1385 тис. грн., вибуло за цей же рік даного виду основних фондів підприємства на суму 186 тис. грн.

ПрАТ ТерА має у своєму розпорядженні будинків та споруд загальною площею 11177,5 кв. метрів, залишкова вартість яких становить 1590 412 грн.

Основні фонди, якими володіє ПрАТ «ТерА», утримуються підприємством у належному стані та повністю задіяні у виробничому процесі. Компанія забезпечує своєчасне проведення ремонтів основних виробничих фондів для їх подальшого використання у виробничому процесі або виготовленню кінцевої продукції. Підприємство проводить залучення вагової частини коштів, які були одержані за рахунок здійснення амортизаційних відрахувань, на цілі підтримання діючих об'єктів основних засобів у належному і придатному для експлуатації робочому стані, а також для забезпечення проведення ремонтів обладнання та устаткування. Показники руху основних засобів ПрАТ «ТерА» та їх динаміка наведено у табл. 2.4.

Таблиця 2.4 – Показників руху основних засобів ПрАТ «ТерА» та їх динаміка

Показники	2019 рік	2020 рік	Абсолютне відхилення, тис. грн.	Відносне відхилення, %
Наявність на початок року, тис. грн.	13707	14929	1222	8,9
Надійшло за рік, тис. грн.	1408	2148	740	52,6
Вибуло за рік, тис. грн.	186	554	368	197,8
Наявність на кінець року, тис. грн.	14929	16523	1594	10,7
Річний приріст (зниження) за рік, тис. грн.	1212	1594	382	31,5
Коефіцієнт оновлення	0,09	0,13	0,04	44,4
Коефіцієнт вибуття	0,01	0,04	0,03	300,0
Коефіцієнт приросту	0,08	0,10	0,02	25,0

Як бачимо, у 2020 році спотерігалось зростання показників оновлення, приросту та вибуття основних фондів ПрАТ «ГерА». При цьому коефіцієнти оновлення та приросту основних фондів значно перевищували коефіцієнт вибуття, що є позитивним для підприємства.

Розрахуємо показники фондівіддачі, фондомісткості, фондоозброєності праці за досліджуваний період, відобразивши відповідні дані у таблиці 2.5.

Таблиця 2.5 – Динаміка показників фондівіддачі, фондомісткості та фондоозброєності праці ПрАТ «ГерА»

Показники	2019 рік	2020 рік	Відхилення	
			(+,-)	%
Обсяг випуску продукції, тис. грн.	42996	44763	1767	4,1
Середньорічна вартість основних фондів, тис. грн.	2870	3703	833	29,0
Чисельність працівників, чол.	190	158	32	16,8
Фондовіддача основних виробничих фондів	15,0	12,0	-3,0	-20,0
Фондомісткість основних виробничих фондів	0,07	0,08	0,01	14,3
Фондоозброєність основними фондами, тис. грн./чол.	15,1	23,4	8,3	55,0

З вищенаведених у табл. 2.5 даних робимо висновок, що протягом звітнього періоду фондівіддача основних виробничих фондів зменшилася на 3,0, або на 20,0%. Хоча саме по собі падіння показника фондівіддачі є негативним, проте воно відбувалося на фоні зростання випуску продукції і в тому числі, було спричинено досить значним збільшенням середньорічної вартості основних виробничих фондів, що є позитивним. Фондомісткість основних виробничих фондів при цьому, навпаки, зросла на 14,3%. Також у 2020 році фондоозброєність основними виробничими фондами підвищилася на 8,3 тис.

грн. або на 55,0%, що є позитивним у процесі здійснення операційної діяльності і формує резерви її подальшого удосконалення.

Продуктивність праці працівників ПрАТ «ТерА» є важливим показником інтенсифікації та створення передумов для зростання ефективності операційної діяльності підприємства. Від її рівня та динаміки залежать певним чином усі основні показники роботи, такі як обсяг виробництва продукції, чисельність працівників, рівень собівартості продукції, показники прибутку, рентабельності та інші. Проведемо аналіз продуктивності праці та показників трудомісткості продукції на підприємстві, розрахувавши відповідні показники на основі вихідних даних, наведених у табл. 2.6 і відобразивши у ній же відповідні результати.

Таблиця 2.6 – Аналіз ефективності використання ресурсів праці ПрАТ «ТерА»

Показники	2019 рік	2020 рік	Відхилення	
			(+,-)	%
Середньооблікова чисельність працівників, чол.	190	158	32	16,8
Обсяг випуску продукції підприємства, тис. грн.	42996	44763	1767	4,1
Загальна кількість робочого часу, відпрацьованого усіма працівниками	380275	315210	-65065	-17,1
Продуктивність праці (виробіток на одного працівника), тис. грн.	226,3	283,3	57	25,2
Трудомісткість, люд-год/тис. грн.	8,8	7,0	-1,8	-20,5

З табл. 2.6 робимо висновок, що показник продуктивності праці на підприємстві, який характеризує виробіток продукції на одного працівника, у 2020 році зріс порівняно з попереднім роком на 57 тис. грн., або на 25,2%, а

показник трудомісткості продукції, навпаки, зменшився на 1,8%, або на 20,5%. Звідси робимо висновок, що ефективність використання ресурсів праці ПрАТ «ТерА» порівняно з попереднім значно зросла, що є позитивним процесом і говорить про покращення результатів операційної діяльності фабрики.

## РОЗДІЛ 3

### НАПРЯМИ УДОСКОНАЛЕННЯ ОПЕРАЦІЙНОЇ ДІЯЛЬНОСТІ ПРАТ «ТерА»

#### **3.1 Розрахунок економічної ефективності впровадження обладнання для переробки зворотних відходів кондитерських виробів на ПрАТ «ТерА»**

Кондитерська промисловість є матеріалоемною галуззю, тому раціональне використання сировини має особливо важливе значення. Технології безвідходного виробництва на сьогодні активно починають впроваджувати по всьому світі.

У процесі виробництва кондитерських виробів на окремих фазах утворюються відходи у вигляді сировини, напівфабрикатів і готових виробів, у процесі збуту також існують зворотні відходи. На ПрАТ «ТерА» необхідною є розробка заходів щодо виявлення резервів підвищення операційної діяльності, що виявляється у скороченні браку, використання частини харчових відходів у кондитерському виробництві повторно.

З цією метою доцільно закупити обладнання для отримання крихти, яка утворюється із зворотних відходів цукрового печива. Дані відходи можуть бути використані для виробництва та оздоблення кондитерських виробів. Рецептурою дозволяється заміна сировини у затвердженій рецептурі відповідно до вказівок щодо взаємозамінності сировини згідно з національними стандартами України при збереженні органолептичних і фізико-хімічних показників виробів. При виробництві печива допускається додавання зворотних відходів у кількості, що становить не більше 5% від маси борошна.

Пропонуємо закупити обладнання для подрібнення відходів і браку виробництва марки ФВС – 150. Машина має чавунну станину, на яку змонтовано робочий циліндр із завантажувальною чашею. Призначена для подрібнення маса завантажується в чашу, звідки потрапляє на шнек, який обертається в циліндрі. Шнек при обертанні тягне масу і виштовхує крізь отвір

нерухомих грат. Технічна характеристика вовчка ФВС – 150: продуктивність – до 1000 кг/год., потужність електродвигуна – 5,5 кВт, габарити – 1100\*680\*1102 мм, маса машини – 470 кг.

Прогнозовані капітальні витрати для впровадження обладнання для отримання крихти відображено в табл. 3.1.

Таблиця 3.1 – Розрахунок прогнозованих капітальних витрат на закупівлю обладнання для подрібнення відходів кондитерського виробництва ПрАТ «ТерА»

Вид затрат	Сума, грн.
1. Вартість обладнання ФВС – 150	32000
2. Витрати на перевезення обладнання	6400
3. Проведення монтажних робіт і налагоджування обладнання	4800
4. Затрати на проведення інструктажів та навчання персоналу, який буде обслуговувати обладнання	3200
Всього витрат	46400

На основі табл. 3.1 можна побачити, що витрати на закупівлю обладнання – 46400 грн., з них вартість обладнання – 32000 грн.

Проведемо визначення величини коштів для оплати праці робітника, що буде здійснювати обслуговування машини ФВС - 150, враховуючи, що дійсний фонд робочого часу оператора – 448 год., годинна тарифна ставка – 39,7 грн./год.

Тоді прямий фонд зарплати працівника визначимо за формулою (3.2):

$$Ф_{пр} = 39,7 \cdot 1 \cdot 448 = 17785,6 \text{ грн.}$$

Розрахуємо також додаткові витрати на електроенергію, пов'язані із роботою обладнання, враховуючи, що потужність електрообладнання становить 5,5 кВт. Отже, додаткові витрати на електроенергію становитимуть:

$$В_{ет} = \frac{5,5 \cdot 448 \cdot 0,4 \cdot 0,5}{0,9 \cdot 0,86} \cdot 16,49 = 6336,9 \text{ (грн.)}$$



Розрахунок амортизаційних відрахувань проводиться по кожній групі основних фондів шляхом ділення їх балансової вартості на кількість років корисного використання. Оскільки мінімальний період використання обладнання складає 5 років, то річна сума амортизації обладнання становитиме:

$$46400/5 = 9280 \text{ грн.}$$

Розрахунок річної суми витрат на роботу обладнання по отриманню крихти печива наведений у табл. 3.2.

Таблиця 3.2 - Розрахунок річної суми витрат на роботу обладнання по отриманню крихти печива

Показник	Значення показника
Витрати на оплату праці оператора обладнання, грн.	17785,6
Нарахування на зарплату (22%), грн.	3012,8
Затрати електроенергії, грн.	6336,9
Амортизація	9280
Разом витрат	27135,3

Прогнозуємо, що обсяг виробництва печива ПрАТ «ТерА» у 2021 році та у наступні роки буде становити не менше 732,2 т/рік. Визначимо, який обсяг борошна на ПАТ «ТерА» можна замінити крихтою із зворотних відходів цукрового печива, враховуючи, що допускається додавання зворотних відходів у кількості, що становить не більше 5% від маси борошна, причому затрати борошна у 2021 році на випуск печива складатимуть 312758 кг:

$$312758 * 0,05 = 15637,9 \text{ кг.}$$

Отже, є можливим замінити 15637,9 кг борошна крихтою. Оскільки обсяг зворотних відходів цукрового та зтяжного печива у плановому році становитиме біля 7060 кг, то доцільним буде весь обсяг відходів печива перемолоти в крихту. Дані щодо виробництва печива ПрАТ «ТерА» та обсягів зворотних відходів відображено в табл. 3.3.

Таблиця 3.3 - Показники виробництва печива та отриманих зворотних відходів від випуску печива цукрового ПрАТ «ТерА» у 2021 році

Показник	Значення показника
Прогнозований обсяг виробництва печива, т/рік	706
Норматив витрачання борошна, кг/т	443
Затрати борошна на весь обсяг, кг	312758
Ціна борошна, грн./кг	9,9
Вартість борошна, грн.	31591,7
Можливість заміни борошна зворотніми відходами згідно норми 5%, кг	15637,9
Обсяг зворотних відходів печива, кг	7060,0
Вартість зворотних відходів за ціною борошна, грн.	69894,0

На основі табл. 3.3 можна побачити, що у 2021 році є можливою заміна борошна крихтою із зворотних відходів цукрового та зтяжного печива. Це дасть змогу зекономити витрати на закупівлю борошна на суму 69894,0 грн.

Таблиця 3.4 - Розрахунок економічного ефекту ПрАТ «ТерА» від використання обладнання з подрібнення відходів кондитерського виробництва у 2021 році

Показник	Значення показника
Вартість зворотних відходів за ціною борошна, грн.	69894,0
Річні поточні витрати на використання обладнання	27135,3
Кошти, що надійдуть на підприємство у разі реалізації відходів на сторону	28562,2
Економічний ефект від використання обладнання	14196,5

Варто зазначити, що до впровадження проекту ПрАТ «ТерА» здійснювало реалізацію даних відходів на сторону, прогнозний розмір доходу від реалізації у 2021 році – 28562,2 грн., він є меншим від суми, зекономленої за рахунок заміни борошна крихтою, тобто продовжувати реалізовувати відходи стороннім організаціям не є економічно вигідно.

Прогнозний річний економічний ефект розрахуємо як різницю між економією затрат на закупівлю сировини (борошна) від впровадження нововведень та доходом від реалізації зворотних відходів. Отже, згідно даних табл. 3.4 прогнозний річний економічний ефект від запропонованих заходів становитиме 14196,5 грн.

Грошовий потік розрахуємо як суму додаткового прибутку і нарахованої амортизації Сума додаткового річного грошового потоку, отриманого підприємством за рахунок впровадження обладнання для випуску крихти печива, становитиме у 2021 році:

$$14196,5 + 9279,5 = 23476,50 \text{ грн.}$$

Як очікується, у наступні роки грошовий потік буде зростати у зв'язку з нарощуванням випуску продукції.

Розрахунок дисконтованих грошових потоків за кожен рік реалізації проекту поданий у табл. 3.5.

Таблиця 3.5 – Розрахунок дисконтованих грошових потоків від впровадження обладнання ФВС – 150 для отримання крихти печива

Роки	Величина грошового потоку, грн.	Коефіцієнт дисконтування	Дисконтовані грошові потоки, грн.
		R=23%	
1	23476,50	0,813	19086,39
2	24226,77	0,661	16013,89
3	24977,04	0,537	13412,67
4	25727,32	0,437	11242,84
5	26477,59	0,355	9399,54
Всього	124885,21	-	69155,34

Отже, сума дисконтованих грошових потоків проекту за 5 років становить 69155,34 грн.

Рентабельність активів (в результаті закупівлі нового обладнання)

$$\frac{14196,5}{46400} * 100\% = 30,60\%.$$

Рентабельність активів вважається нормальною, оскільки вона є більшою за нормативне значення.

Проведемо розрахунки NPV у процесі оцінки доцільності закупівлі обладнання ФВС – 150 для отримання крихти з зворотних відходів цукрового та зтяжного печива.

Обчислене значення NPV становитиме:

$$NPV = 69155,34 - 46400 = 22755,34 \text{ грн.}$$

Оскільки значення  $NPV > 0$ , то проект рекомендується прийняти.

Розрахуємо індекс прибутковості проекту:

$$PI = 69155,34 / 46400 = 1,49.$$

Оскільки  $PI > 1$ , то проект приймаємо.

Дисконтний період окупності - це термін, за який відшкодуються початкові інвестиції. За два роки підприємство поверне 35100,28 грн. вкладених інвестицій. Протягом третього року ПрАТ «ТерА» ще залишиться окупити наступну суму інвестованих у виробництво коштів:

$$46400 - 35100,28 = 11299,72 \text{ грн.}$$

Оскільки, згідно прогнозів, у третьому році підприємство одержить дисконтований грошовий потік в сумі 13412,67 грн., то для повної окупності інвестицій знадобиться наступна частина третього року:

$$11299,72 / 13412,67 = 0,84 \text{ року або приблизно 10 місяців.}$$

Отже, з врахуванням фактору часу початкові інвестиції будуть відшкодовані за 2 роки і 10 місяців.

Результати розрахунку показників економічної ефективності закупівлі обладнання ФВС - 150 відображено в табл. 3.6.

Таблиця 3.6 - Розрахунок показників економічної ефективності проекту впровадження обладнання для ФВС – 150 для отримання крихти з зворотних відходів виробництва цукрового печива

Показник	Значення показника після впровадження обладнання
Зменшення затрат на закупівлю борошна при впровадженні нововведень, грн.	48 238,48
Економія від впровадження обладнання ФВС–150, грн.	40 742,83
Прогнозований річний економічний ефект, грн.	14 196,50
Річний грошовий потік, грн.	23476,50
Рентабельність активів, %	30,6
Чиста теперішня вартість проекту, грн.	22755,34
Індекс прибутковості	1,49
Простий період окупності	року
Дисконтований період окупності	2 роки 10 місяців

Звідси робимо висновок, що проект впровадження обладнання для ФВС – 150 для отримання крихти з зворотних відходів цукрового печива є економічно вигідним і його слід реалізувати на ПрАТ «ТерА».

### **3.2 Напрями підвищення ефективності операційної діяльності ПрАТ «ТерА» шляхом розширення асортименту його продукції**

Протягом останніх років увага людей до свого здоров'я підвищується, зростає споживчий попит на продукти харчування з оздоровчим ефектом. Ринок так званих функціональних продуктів є одним з найважливіших і відноситься до таких, що найбільш динамічно розвиваються. Все це відкриває великі можливості перед харчовою промисловістю та ПрАТ „ТерА” зокрема у плані використання функціональних добавок.

На сьогоднішній день лікувальні можливості їжі, і зокрема, кондитерських виробів, відчутно зросли. Борошняні і кондитерські вироби займають виключно важливе місце в раціоні харчування населення. Вони продовжують залишатися щоденним компонентом харчового раціону. Актуальним є створення широкого асортименту нових продуктів, що мають профілактичне призначення, що у свою чергу викликає великий інтерес харчової промисловості до використання нетрадиційної рослинної сировини.

В Україні проводяться дослідження щодо розробку технологій широкого набору препаратів і профілактичних продуктів харчування з їх введенням. Такі продукти дозволяють невідчутно для хворих змінити хімічний склад або енергоємність лікувальних дієт у відповідності з порушеними метаболічними процесами. Одними з найбільш зручних з погляду корекції хімічного складу є борошняні вироби. Проте асортимент дієтичних сортів цих виробів оновлюється поволі, на їх частку доводиться лише 0,75 % середньорічного виробництва. Цей об'єм дозволяє забезпечити спеціальними різновидами мучних виробів лише 16 % населення, яке страждає цукровим діабетом, серцево-судинними і іншими захворюваннями.

Увага дослідників до кондитерських виробів, як лікувально-профілактичного продукту, зростає, особливо у зв'язку з напруженою екологічною обстановкою в Україні. Застосування нових добавок дозволяє виробляти вироби для лікувально-профілактичного харчування, які б підтримували мікробіоценоз кишечника і містили речовини, що є живильним середовищем для корисної мікрофлори.

В даний час спостерігається широкий вибір функціональних інгредієнтів. Це вітаміни, мінеральні добавки, харчові волокна, кислоти і ін.

Враховуючи тенденцію до збагачення продуктів харчування різними біологічно активними речовинами рослинного походження, яка намітилась останнім часом, пропонуємо ВАТ „ТерА” здійснювати випуск своєї продукції із вмістом інуліну. Цей інгредієнт необхідний для нормального функціонування організму. Інулін міститься в багатьох рослинах (цикорій, топінамбур, кульбаба

та деяких інших). Він відноситься до класу харчових волокон, що володіють пребіотичним ефектом.

Топінамбур ідеально підходить для цих цілей. У бульбах сортів, що районують в Україні, міститься 18,1- 24,0 % сухих речовин, основна маса яких складається з вуглеводів, переважно фруктозанів. Найбільш цінним з них є інулін - полісахарид поліфруктозного типу. Інулін здатний розщеплюватися до фруктози, яка не викликає підвищення змісту цукру в крові. Тому вироби з топінамбуру можна використовувати при лікуванні цукрового діабету і ожиріння. Інулін і пектин, що містяться в бульбах топінамбура, виводять з організму солі важких металів, отрути, радіонукліди, холестерин високої щільності, що зумовлюють його антисклеротичне, жовчогінну та сечогінну дії.

Бульби топінамбуру багаті фосфором (3,7 % від загальної золи) і калієм (47,7 %). За вмістом заліза (3,7), кремнію (10,0), кальцію (3,3), хлору (3,2 %), а також вітамінів: каротину (12 - 42 міліграми/кг), вітаміну С (42 - 318 г), В1 (7,6 г), В2 (0,8 - 3 г), РР (10,7 - 27,2 г) і холину (1936 - 3100 міліграм/кг) вони перевершують картоплю. Людина, яка отримує з топінамбуром комплекс біологічно активних речовин, стає стійкою до стресів і хвороб.

Враховуючи вищевикладене, вважаємо за доцільне ПрАТ „ТерА” вирішити завдання розробки та виготовлення харчового продукту з хорошими споживчими і лікувальними властивостями, що дасть можливість:

- досягнути розширення асортименту кондитерських виробів, що виробляються підприємством;
- надання лікувальної дії на організм людини в цілому і конкретно на шлунково-кишковий тракт;
- профілактичної дії і попередження захворювань шлунку;
- зміцнення імунітету;
- попередження утворення ракових клітин;
- зниження споживання лікарських препаратів.

Таким продуктом, на нашу думку, є кондитерські вироби з додаванням порошку топінамбуру із вмістом інуліну (ТУУ 15.8-13903778-93-2003) і р-

каротину, як джерело якого можна використати препарат "Катомас" (ТУУ 15.8-13903778-81-99). Висновки Мінохоронздоров'я України № 05.03.02-06/14606 від 15.4.2003 р. № 5.08.07/4472 ВІД 02.12.1999 р. відповідно.

Визначення якості пряників проводили через 18 годин після випічки. Органолептичні показники і масу виробів визначали відповідно до ГОСТ 5667-65, фізико-хімічні показники - відповідно до ГОСТ 56696, ГОСТ 5670-96, ГОСТ 21094-75. Результати пробної лабораторної випічки представлені в таблиці 3.7.

Таблиця 3.7 - Вплив харчових добавок із вмістом інуліну на якість готових виробів (пряників)

Найменування показника	Контроль	Масова частка добавки від маси борошна	
		3,0% порошку топінамбуру	2,0% порошку топінамбуру + 0,5% р-каротину
<b>Органолептичні показники</b>			
Колір скоринки	Світло-жовтий	Світло-коричневий	
Зовнішній вигляд, характер скоринки	Нормальна, випукла	Нормальна, випукла, поверхня глянцева	Нормальна, випукла, поверхня матова
Стан пористості	Дрібна, рівномірна	Середня, рівномірна	Дрібна, рівномірна
Смак і аромат	Нормальні, властиві даному виду виробу		
<b>Фізико-хімічні властивості</b>			
Маса, г	83,17	88,78	88,30
Вологість м'якшю	38,00	37,00	39,00
Кислотність, град.	1,60	1,80	1,80
Питома вага, см3/г	0,03	0,045	0,043
Об'єм, см3/г	2,91	3,89	3,70
Пористість, %	73,00	75,00	74,00
Формостійкість (Н/Д)	0,61	0,69	0,67

Аналізуючи результати, представлені в таблиці 3.7, необхідно відзначити, що введення добавок із вмістом інуліну і р-каротину сприятливо впливає на якість пряників. Простежується тенденція збільшення кислотності готового



виробу, поліпшення пористості, формостійкості і збільшення об'єму готового виробу.

Інулін володіє пребіотичним ефектом, тобто він здійснює позитивний оздоровчий вплив на організм людини, стимулюючи зростання активних корисних бактерій в кишечнику, що приводить до пригноблення патогенної мікрофлори. Кондитерські вироби, які містять інулін, вже виробляються у Німеччині з 1998 року. "Катомас" містить суміш рослинних масел, р-каротин (до 120 міліграма %), р-токоферол (до 200 міліграма %). Його використання підвищує харчову і біологічну цінність хлібобулочних виробів, покращує їх зовнішній вигляд, додає їм лікувально-профілактичні і дієтичні властивості. Вивчення впливу добавок зі вмістом інуліну і "Катомасу" на якість готового виробу проводилось методом пробної випічки. Добавки вносили в кількості 2,0, 3,0 % інуліну і 0,5 % "Катомасу", підвищуючи тим самим вітамінний склад кондитерських виробів – пряників.

Органолептична оцінка також підтверджує поліпшення якості готового виробу за рахунок внесення інуліну і р-каротину. Світло-коричневий колір скориночки можна пояснити тим, що під час ферментації ензими муки здатні гідролізувати частину інуліна з утворенням фруктози.

Результати досліджень показали, що із збільшенням дозування порошку топінамбуру, спостерігається погіршення фізико-хімічних та органолептичних показників випеченої продукції, спостерігається помітна тенденція до зниження показників пористості м'якишу і питомого об'єму виробів. Позитивним ефектом застосування порошку топінамбура є уповільнення черствіння виробів. Очевидно, додавання сухого топінамбура призводить до зростання частки найбільш міцно зв'язаної вологи. Проведені дослідження дозволили визначити оптимальне дозування порошку топінамбура (3% до маси муки) при виробництві кондитерських виробів із пшеничної муки. Отримані результати свідчать, що при додаванні вищезазначеного відсотку порошку поліпшуються структурно-механічні і органо-лептичні показники якості тесту і випечених виробів. Продукція має ніжний м'якиш із залишково рівномірною

пористістю. При збільшенні дозування порошку топінамбура до 7-10 % поверхня у випечених виробів ставала горбистою, м'якиш - щільним зі середньою нерівномірною товстостінною пористістю. Пряники набували виражений смак і запах топінамбура.

Отже, введення в рецептуру продукції, що випускається ПрАТ „ТерА”, порошку з бульб топінамбура підвищує їх харчову цінність, в порівнянні з аналогами, що виробляються згідно Державних стандартів.

У нових видах пряників збільшився зміст білка, жиру, баластних і мінеральних речовин, вітамінів, що дозволяє рекомендувати їх для лікувально-профілактичної харчування. Існує також можливість застосування порошку з бульб топінамбура при розробці нового сорту печива з суміші муки вівсяною і пшеничною вищого сорту. За фізико-хімічними показниками (вологості і лужності) контрольний і дослідний зразки пряників були близькими. Порошок топінамбура збільшує водопоглинальну здатність тесту, що приводить до ущільнення структури тесту. Із збільшенням дозування порошку топінамбура понад 5 % відбувається зменшення крихкості і розсипчастості пряників.

Проводились дослідження можливості заміни 100 і 50% цукру-піску в рецептурі печива з 5% порошку топінамбура на сорбіт або фруктозу. Один кг цукру замінювали на один кг сорбіту або 0,67 кг фруктози. Вироби на фруктозі і сорбіті можуть бути рекомендовані для живлення людей, що страждають цукровим діабетом і надмірною вагою.

Отже, вважаємо, що ПрАТ “ТерА” доцільно запровадити у виробництво нових видів пряників («Вітамінні») з метою розширення асортименту пряників, покращення їх якісних характеристик за рахунок внесення нетрадиційних добавок у рецептури.

З метою обґрунтування доцільності зміни рецептури продукції підприємства шляхом використання нетрадиційних добавок, проведемо розрахунок собівартості та ціни 1т нових видів пряників - „Вітамінні”. Підприємство має можливість використання в борошняних кондитерських

виробах порошку з бульб топінамбура, виробленого по ТУ 9164-001-17912573-2001 фермерським господарством "Топінамбур".

У таблиці 3.8 відображено витрати на сировину і основні матеріали пряників „Вітамінні” у розрахунку на 1 тону продукції.

Таблиця 3.8 – Витрати на сировину і матеріали пряників „Вітамінні” (у розрахунку на 1 тону продукції)

Сировина і матеріали	Сума витрат, грн
Борошно	7561,0
Амоній	81,8
Цукор	6350,9
Патока	895,5
Маргарин	1334,5
Сода	24,2
Порошок топінамбура	576,7
Бета-каротин	618,9
Молоко сухе	1292,2
Ячний порошок	1160,3
Разом основна сировина	19896
Допоміжні матеріали	1100,0
Всього	20996,0

Отже, загальні витрати на сировину та матеріали для виробництва пряників «Вітамінні» становитимуть 20996,0 тис. грн. на 1т продукції. Проведемо обчислення повної собівартості та рентабельності виробництва продукції.

Основні статті витрат на виробництво пряників „Вітамінні” відображені у табл. 3.9.

Таблиця 3.9– Основні статті витрат на виробництво пряників «Вітамінні»

Статті витрат	Сума, грн.
Сировина і матеріали	20996,0
Допоміжні матеріали	866,8
Паливо, електроенергія, вода	2397,0
Разом:	24259,8
Витрати на оплату праці	2984,0
Нарахування на зарплату	657,1
Утримання і експлуатація обладнання	200,0
Інші виробничі витрати	103,7
Витрати на збут	482,4
Повна собівартість продукції	28690,1
Прибуток	1831,3
Рентабельність	6%
Оптова ціна	30521,4

Отже, випуск пряників «Вітамінні» дасть можливість підприємству забезпечити рентабельність 6% і отримати прибуток у сумі 1831,3 з кожної тонни випущеної продукції.

## РОЗДІЛ 4

### БЕЗПЕКА ЖИТТЄДІЯЛЬНОСТІ, ОСНОВИ ОХОРОНИ ПРАЦІ

#### 4.1 Вплив діяльності людини на довкілля

В умовах науково-технічного прогресу значно ускладнились взаємовідносини суспільства з природою. Людина отримала можливість впливати на хід природних процесів, підкорила сили природи, почала опановувати майже всі доступні відновні і невідновні природні ресурси, але разом з тим забруднювати і руйнувати довкілля.

За оцінкою Всесвітньої організації охорони здоров'я (ВООЗ), із більш ніж 6 млн. відомих хімічних сполук практично використовується до 500 тис. сполук; із них біля 40 тис. мають шкідливі для людини властивості, а 12 тис. є токсичними. До кінця ХХ в. забруднення навколишнього середовища відходами, викидами, стічними водами всіх видів промислового виробництва, сільського господарства, комунального господарства міст набуло глобального характеру і поставило людство на грань екологічної катастрофи.

Втручання людини у природні процеси різко зростає і може спричиняти зміну режиму ґрунтових і підземних вод у цілих регіонах, поверхневого стоку, структури ґрунтів, інтенсифікацію ерозійних процесів, активізацію геохімічних та хімічних процесів у атмосфері, гідросфері та літосфері, зміни мікроклімату тощо. Сучасна діяльність, наприклад, будівництво гідротехнічних споруд, шахт, рудників, доріг, свердловин, водойм, дамб, деформація суші ядерними вибухами, будівництво гігантських міст, обводнення і озеленення пустель, та інші повсякденні аспекти діяльності людини, вже викликали значні видимі і приховані зміни довкілля.

В історичному плані виділяють декілька етапів зміни біосфери людством, які увінчались екологічними кризами та революціями, а саме:

- вплив людства на біосферу як звичайного біологічного виду;

- надінтенсивне полювання без змін екосистем у період становлення людства;
- зміни екосистем внаслідок процесів, що відбуваються природнім шляхом: випасання, посилення росту трав шляхом випалювання тощо;
- інтенсифікація впливу на природу шляхом розорювання ґрунтів та вирубування лісів;
- глобальні зміни всіх екологічних компонентів біосфери в цілому.

Вплив людини на біосферу зводиться до чотирьох головних форм:

- 1) зміна структури земної поверхні (розорювання степів, вирубування лісів, меліорація, створення штучних водойм та інші зміни режиму поверхневих вод тощо),
- 2) зміна складу біосфери, кругообігу і балансу тих речовин, які її складають (добування корисних копалин, створення відвалів, викиди різних речовин у атмосферу та водойми),
- 3) зміна енергетичного, зокрема теплового, балансу окремих регіонів земної кулі і всієї планети,
- 4) зміни, які вносяться у біоту (сукупність живих організмів) внаслідок знищення деяких видів, руйнування їх природних місць існування, створення нових порід тварин та сортів рослин, переміщення їх на нові місця існування тощо.

Під забрудненням навколишнього середовища розуміють надходження в біосферу будь-яких твердих, рідких і газоподібних речовин або видів енергії (теплоти, звуку, радіоактивності і т.п.) у кількостях, що шкідливо впливають на людину, тварин і рослини як безпосередньо, так і непрямим шляхом.

Безпосередньо об'єктами забруднення (акцепторами забруднених речовин) є основні компоненти екотопу (місце існування біотичного угруповання): атмосфера, вода, ґрунт. Опосередкованими об'єктами забруднення (жертвами забруднення) є складові біогеоценозу: рослини, тварини, гриби, мікроорганізми.

Втручання людини в природні процеси в біосфері, котре викликає небажані для екосистем антропогенні зміни, можна згрупувати за наступними видами забруднень:

- інградієнтне забруднення - забруднення сукупністю речовин, кількісно або якісно ворожих природним біогеоценозам (інградієнт - складова частина складної сполуки або суміші);
- параметричне забруднення пов'язане зі зміною якісних параметрів навколишнього середовища (параметр навколишнього середовища - одна з його властивостей, наприклад, рівень шуму, радіації, освітленості);
- біоценотичне забруднення полягає у впливі на склад та структуру популяції живих організмів;
- стаціонально-деструкційне забруднення (стація - місце існування популяції, деструкція - руйнування) викликає зміну ландшафтів та екологічних систем в процесі природокористування [24].

#### **4.2 Організація безпечної роботи електроустановок**

Виділяють три основні системи засобів і заходів забезпечення електробезпеки роботи електроустановок [25]:

- система технічних засобів і заходів;
- система електрозахисних засобів;
- система організаційно-технічних заходів і засобів.

Технічні засоби і заходи з електробезпеки реалізуються в конструкції електроустановок при їх розробці, виготовленні і монтажі відповідно до чинних нормативів. За своїми функціями технічні засоби і заходи забезпечення електробезпеки поділяються на дві групи:

- технічні заходи і засоби забезпечення електробезпеки при нормальному режимі роботи електроустановок;
- технічні заходи і засоби забезпечення електробезпеки при аварійних режимах роботи електроустановок.

Основні технічні засоби і заходи забезпечення електробезпеки при нормальному режимі роботи електроустановок включають: ізоляцію струмовідних частин; недоступність струмовідних частин; блоківки безпеки; засоби орієнтації в електроустановках; виконання електроустановок, ізольованих від землі; захисне розділення електричних мереж; компенсацію ємнісних струмів замикання на землю; вирівнювання потенціалів.

Ізоляція струмовідних частин забезпечує технічну працездатність електроустановок, зменшує вірогідність потраплянь людини під напругу, замикань на землю і на корпус електроустановок, зменшує струм через людину при доторканні до неізольованих струмовідних частин в електроустановках, що живляться від ізольованої від землі мережі за умови відсутності фаз із пошкодженою ізоляцією.

Забезпечення недоступності струмовідних частин. Статистичні дані щодо електротравматизму свідчать, що більшість електротравм пов'язані з дотиком до струмовідних частин електроустановок (близько 55%). Основними заходами забезпечення недоступності струмовідних частин є застосування захисних огорожень, закритих комутаційних апаратів (пакетних вимикачів, комплектних пускових пристроїв, дистанційних електромагнітних приладів управління споживачами електроенергії тощо), розміщення неізольованих струмовідних частин на недосяжній для ненавмисного доторкання до них інструментом висоті, різного роду пристосуваннями тощо, обмеження доступу сторонніх осіб в електротехнічні приміщення.

Застосування блоківки безпеки. Блоківки безпеки застосовуються в електроустановках, експлуатація яких пов'язана з періодичним доступом до огорожених струмовідних частин (випробувальні і дослідні стенди, установки для випробування ізоляції підвищеною напругою), в комутаційних апаратах, помилки в оперативних переключеннях яких можуть призвести до аварії і нещасних випадків, в рубильниках, пусковій апаратурі, автоматичних вимикачах, які працюють в умовах підвищеної небезпеки (електроустановки на плавзасобах, в гірничодобувній промисловості).



Призначення блоків безпеки: унеможливити доступ до неізолюваних струмовідних частин без попереднього зняття з них напруги, попередити помилкові оперативні та керуючі дії персоналу при експлуатації електроустановок, не допустити порушення рівня електробезпеки та вибухозахисту електрообладнання без попереднього відключення його від джерела живлення. Основними видами блоків безпеки є механічні, електричні і електромагнітні.

Засоби орієнтації в електроустановках дають можливість персоналу чітко орієнтуватись при монтажі, виконанні ремонтних робіт і запобігають помилковим діям. До засобів орієнтації в електроустановках належать: маркування частин електрообладнання, проводів і струмопроводів (шин), бирки на проводах, кольорові рішення неізолюваних струмовідних частин, ізоляції, внутрішніх поверхонь електричних шаф і щитів керування, попереджувальні сигнали, написи, таблички тощо. Попереджувальні сигнали використовують з метою забезпечення надійної інформації про перебування електрообладнання під напругою, про стан ізоляції та пристроїв захисту, про небезпечні відхилення режимів роботи від номінальних тощо.

Виконання електричних мереж, ізолюваних від землі. Виконання мереж, ізолюваних від землі, обмежує величину струму через людину за рахунок опору ізоляції фаз відносно землі при умові забезпечення необхідного стану ізоляції. За наявності фаз з пошкодженою ізоляцією і доторканні людини до фазного проводу з непошкодженою ізоляцією сила струму через людину значно зростає. Тому застосування мереж, ізолюваних від землі, вимагає обов'язкового контролю опору ізоляції.

Захисне розділення електричних мереж. Загальний опір ізоляції проводів електричної мережі відносно землі і ємкісна складова струму замикання на землю залежать від протяжності мережі і її розгалуженості. Зі збільшенням протяжності і розгалуженості мережі ПІЗ зменшується паралельна робота ізоляторів (накопичення дефектів) і збільшується ємкість. Розділення такої протяжної мережі на окремі, електрично не зв'язані між собою частини за

допомогою трансформаторів з коефіцієнтом трансформації, рівним одиниці, сприяє підвищенню опору ізоляції та зменшенню ємкості, і, як результат, призводить до підвищення рівня безпеки.

Вирівнювання потенціалів застосовується з метою зниження можливих напруг дотику і кроку при експлуатації електроустановок або потраплянні людини під ці напруги за інших обставин. Вирівнювання потенціалів досягається за рахунок навмисного підвищення потенціалу опорної поверхні, на якій може стояти людина, до рівня потенціалу струмовідних частин, яких вона може торкатись, або за рахунок зменшення перепаду потенціалів на поверхні землі чи підлозі приміщень в зоні можливого розтікання струму.

Захисне заземлення - це навмисне електричне з'єднання з землею чи її еквівалентом металевих неструмовідних частин електроустановок, які можуть опинитись під напругою. При пошкодженні в установці ізоляції фазного проводу корпус установки може опинитися під напругою. Не заземлюються неструмовідні частини електроустановок, розміщених на заземлених металоконструкціях, за умови надійного контакту між ними, за винятком електроустановок, що експлуатуються у вибухонебезпечних зонах.

Заземлюючі пристрої можуть бути природними і штучними. Як природні заземлюючі пристрої використовуються прокладені в землі трубопроводи, оболонки кабелів, арматура будівельних конструкцій, що має контакт із землею тощо. Штучні заземлюючі пристрої — це спеціально закладені в землі металоконструкції, призначені для захисного заземлення. Штучними заземлювачами можуть бути металеві, вертикально закладені в ґрунт електроди (стержні, труби, кутова сталь тощо), з'єднані між собою за допомогою зварювання з'єднувальною смугою, смугова і листовая сталь і т. ін.

Занулення в електроустановках — це навмисне з'єднання елементів електроустановки, які не знаходяться під напругою, з глухо-заземленою нейтраллю генератора чи трансформатора в мережах трифазного струму, з глухозаземленим вводом джерела однофазного струму, з глухозаземленою середньою точкою джерела в мережах постійного струму.

Електрозахисні засоби поділяються на ізолювальні (ізолюючі штанги, кліщі, накладки, діелектричні рукавиці тощо), огорожувальні (огороження, щитки, ширми, плакати) та запобіжні (окуляри, каски, запобіжні пояси, рукавиці для захисту рук). Ізолюючі електрозахисні засоби поділяються на основні і додаткові. Основні ізолюючі електрозахисні засоби розраховані на напругу установки і при дотриманні вимог безпеки щодо користування ними забезпечують захист працівників. Додаткові електрозахисні засоби навіть у разі дотримання функціонального їх призначення не забезпечують надійного захисту працюючих і застосовуються одночасно з основними для підвищення рівня безпеки. У разі застосування основних електрозахисних засобів достатньо використовувати один додатковий засіб. Для захисту працівників від напруги кроку достатньо використовувати діелектричне взуття без застосування основних засобів.

Основні організаційно-технічні заходи і засоби щодо попередження електротравм регламентуються ДНАОП 0.00-1.21-98 „Правила безпечної експлуатації електроустановок споживачів”, за якими відповідальність за організацію безпечної експлуатації електроустановок покладається на власника.

Згідно з чинними вимогами, власник повинен: призначити відповідального за справний стан і безпечну експлуатацію електроустановок; створити і укомплектувати відповідно до потреб електротехнічну службу; розробити і затвердити посадові інструкції працівників електротехнічної служби та інструкції з безпечного виконання робіт в електроустановках з урахуванням їх особливостей; створити на підприємстві такі умови, щоб працівники, на яких покладено обов'язки з обслуговування електроустановок, відповідно до чинних вимог, своєчасно здійснювали їх огляд, профілактичні, протиаварійні та приймально-здавальні випробування; забезпечити своєчасне навчання і перевірку знань працівників з питань електробезпеки.

На малих підприємствах, за неможливості чи недоцільності створення електротехнічної служби, власник, на договірних засадах, доручає електротехнічним службам споріднених підприємств або фізичним особам, які

мають відповідну підготовку, забезпечення справного стану і безпечної експлуатації електроустановок. Фахівці служби охорони праці зобов'язані контролювати безпечну експлуатацію електроустановок і повинні мати групу IV з електробезпеки з правом інспектування [25].

## ВИСНОВКИ

Операційна діяльність відіграє провідну роль у здійсненні господарських діяльностей підприємств, оскільки саме вона дає йому можливість забезпечувати левову частину доходів та як, правило, прибутків. Вона повинна опиратися на задоволення потреб споживачів і передбачати ефективне управління ресурсами, що є умовою успішної ринкової діяльності.

ПрАТ «ТерА» спеціалізується на виготовлення кондиторської продукції, яке розташоване у м. Тернопіль. Обсяги випуску продукції підприємства у 2020 році зросли на 85394,1 тис. грн., або на 6,3%. Збільшення виробництва спстерігалось майже по всіх товарних групах, за винятком групи сушки, по якій відбулося зменшення обсягів виробництва на 18945,6 кг, або на 4,5%. Найбільші частки у структурі випуску припадали на виробництво печива, сушки та пряників.

Протягом звітнього періоду фондівіддача основних виробничих фондів зменшилася на 3,0, або на 20,0%. У 2020 році фондоозбросність основними виробничими фондами підвищилася на 8,3 тис. грн. або на 55,0%, що є позитивним у процесі здійснення операційної діяльності і формує резерви її подальшого удосконалення.

Показник продуктивності праці на підприємстві, який характеризує виробіток продукції на одного працівника, у 2020 році зріс порівняно з попереднім роком на 57 тис. грн., або на 25,2%, а показник трудомісткості продукції, навпаки, зменшився на 1,8%, або на 20,5%. Звідси робимо висновок, що ефективність використання ресурсів праці ПрАТ «ТерА» порівняно з попереднім значно зросла, що є позитивним процесом і говорить про покращення результатів операційної діяльності фабрики.

Кондитерська промисловість є матеріалоємною галуззю, тому раціональне використання сировини має особливо важливе значення. Технології безвідходного виробництва на сьогодні активно починають

впроваджувати по всьому світі. У процесі виробництва кондитерських виробів на окремих фазах утворюються відходи у вигляді сировини, напівфабрикатів і готових виробів, у процесі збуту також існують зворотні відходи. На ПрАТ «ТерА» необхідною є розробка заходів щодо виявлення резервів підвищення операційної діяльності, що виявляється у скороченні браку, використання частини харчових відходів у кондитерському виробництві повторно.

З цією метою доцільно закупити обладнання для отримання крихти, яка утворюється із зворотних відходів цукрового печива. Дані відходи можуть бути використані для виробництва та оздоблення кондитерських виробів. Рецептурою дозволяється заміна сировини у затвердженій рецептурі відповідно до вказівок щодо взаємозамінності сировини згідно з національними стандартами України при збереженні органолептичних і фізико-хімічних показників виробів. При виробництві печива допускається додавання зворотних відходів у кількості, що становить не більше 5% від маси борошна. Для цього пропонуємо закупити обладнання для подрібнення відходів і браку виробництва марки ФВС – 150.

Вважаємо, що ПрАТ «ТерА» доцільно запровадити у виробництво нових видів пряників («Вітамінні») з метою розширення асортименту пряників, покращення їх якісних характеристик за рахунок внесення нетрадиційних добавок у рецептури. З метою обґрунтування доцільності зміни рецептури продукції підприємства шляхом використання нетрадиційних добавок, проведемо розрахунок собівартості та ціни 1т нових видів пряників - „Вітамінні”. Підприємство має можливість використання в борошняних кондитерських виробках порошку з бульб топіамбура. Випуск пряників «Вітамінні» дасть можливість підприємству забезпечити рентабельність 6% і отримати прибуток у сумі 1831,3 з кожної тонни випущеної продукції.

## БІБЛІОГРАФІЯ

1. Белінський П.І. Менеджмент виробництва та операцій. К.: ЦУЛ, 2006. 684 с.
2. Василенко В. О., Ткаченко Т. І Виробничий (операційний) менеджмент. - 2-ге видання. URL: <https://studfile.net/preview/2429693/>
3. Идельманов С. В., Идельманов А. С., Лобов С. В. Операционный менеджмент. М. : ИНФРА - М, 2005. 337 с.
4. Никифорчин М. Д. Суть та основні поняття операційної ефективності в діяльності підприємства. *Науковий вісник Херсонського державного університету*. Сер. : Економічні науки. 2013. Вип. 3. С. 88-92. URL: [http://nbuv.gov.ua/UJRN/Nvkhdu\\_en\\_2013\\_3\\_24](http://nbuv.gov.ua/UJRN/Nvkhdu_en_2013_3_24).
5. Сумець О. М. Основи операційного менеджменту / За ред. проф. О. Л. Яременка. К. : ВД «Професіонал», 2004. 416 с.
6. Гэлловей П. Принципы и практика. - СПб., 2000. - 320 с.
7. Онищенко В. О., Редкін О. В., Старовірець А. С. та ін. Організація виробництва. К. : Лібра, 2003. 336 с.
8. Сутність операційної діяльності підприємства. Формування операційного прибутку. URL: <http://www.ekonomikam.com/ecfins-510-1.html>
9. Соснін О.С. Виробничий і операційний менеджмент/ О.С. Соснін, В.В.Казарцев: Навч. посібник. К.: Вид-во Європ. ун-ту, 2007. 147 с.
10. Іванова В.Й. Операційний менеджмент у системі управління організацією: навч. посібник/ В.Й.Іванова, О.М. Тімонін, К.В. Лавріна. – Харків: ХНЕУ, 2011. 160 с.
11. Костецький Ю.М. Сфери менеджменту. URL: <http://libfor.com/index.php?newsid=994>.
12. Капінос Г. І. Операційний менеджмент [текст]: Навч. посіб/ К. : «Центр учбової літератури», 2013. 352 с.

13. Драгун Л.Н. Проект создания системы управления эффективностью производства: формулировка цели, выбор критерия. *Економіка: проблеми теорії та практики*. Дніпропетровськ: Наука і освіта, 2000. Вип. 22. С.14-19.

14. Шморгун Л.Г. Менеджмент організацій. URL: <http://westudents.com.ua/glavy/44820-61-ponyattya-sistemi-upravlnnya-virobnitstvom-operatsyniy-menedjment.html>.

15. Белінський П. І. Менеджмент виробництва та операцій: підручник. К.: Центр навчальної літератури, 2005. 623 с.

16. Козловський В. Організація виробництва: Практикум для студ. спец. "Менеджмент організацій". Вінницький національний технічний ун-т. 2-ге вид. доп. та перероб. Вінниця: ВНТУ, 2005. 154 с.

17. Пилипенко С. Виробничий менеджмент: Конспект лекцій. - Харківський національний економічний ун-т. Х. : ХНЕУ, 2006. 280 с.

18. Конспект лекцій з навчальної дисципліни Виробничий та операційний менеджмент: Укл. Пак М.П. URL: <https://financial.lnu.edu.ua/wp-content/uploads/2018/10/ОперВирМенеджмКонспект.pdf>

19. Олексюк О. І. Економіка результативності діяльності підприємства: монографія К.: КНЕУ, 2008. 362 с.

20. Синк Д. С. Управление производительностью: планирование, измерение и оценка, контроль и повышение: Пер. с англ. М.: Прогресс, 1989. 528с.

21. Ситник Г. В., Архіпов Н. М. Система управління ефективністю операційної діяльності підприємства. *Проблеми економіки*. - 2018. - № 1. - С. 223-230. - Режим доступу: [http://nbuv.gov.ua/UJRN/Pekon\\_2018\\_1\\_30](http://nbuv.gov.ua/UJRN/Pekon_2018_1_30)

22. Архіпов Н. М. Види ефективності операційної діяльності підприємства торгівлі. *Науковий вісник Ужгородського національного університету*. Серія : Міжнародні економічні відносини та світове господарство. 2018. Вип. 18 (1). С.21-26. - Режим доступу: [http://nbuv.gov.ua/UJRN/Nvuumevcg\\_2018\\_18%281%29\\_\\_6](http://nbuv.gov.ua/UJRN/Nvuumevcg_2018_18%281%29__6)



23. Топорницька О., Мельник Л. Шляхи покращення системи операційного менеджменту на підприємстві. Матеріали Четвертої Міжнародної науково-практичної конференції пам'яті почесного професора ТНТУ, академіка НАН України Чумаченка Миколи Григоровича «Інноваційні аспекти ресурсовикористання» ТНТУ імені Івана Пулюя, (Тернопіль, 27 березня 2015 року) URL:

[http://elartu.tntu.edu.ua/bitstream/123456789/7587/2/Conf\\_2015\\_Topornytska\\_O-Ways\\_of\\_improvement\\_of\\_29-30.pdf](http://elartu.tntu.edu.ua/bitstream/123456789/7587/2/Conf_2015_Topornytska_O-Ways_of_improvement_of_29-30.pdf)

24. Людина та довкілля. URL: <https://osvita.ua/vnz/reports/ecology/21348/>

25. Системи засобів і заходів щодо електробезпеки. URL: [https://life-prog.ru/ukr/1\\_1553\\_sistemi-zasobiv-i-zahodiv-shchodo-elektrobezpeki.html](https://life-prog.ru/ukr/1_1553_sistemi-zasobiv-i-zahodiv-shchodo-elektrobezpeki.html)

# ДОДАТКИ

Підприємство Приватне акціонерне товариство "ТерА"

Дата (рік, місяць, число)

Територія ТЕРНОПІЛЬСЬКА

за ЄДРПОУ

Організаційно-правова форма господарювання приватне акціонерне товариство

за КОАТУУ

Вид економічної діяльності Виробництво сукерів і сухого печива; виробництво борошняних кондитерських виробів, тортів та тістечок тривалого зберігання

за КОПФГ

за КВЕД

Середня кількість працівників 190

Адреса, телефон вулиця Пирогова, буд. 11, м. ТЕРНОПІЛЬ, ТЕРНОПІЛЬСЬКИЙ РАЙОН, ТЕРНОПІЛЬСЬКА обл., 46006 0352526616

КОДИ		
2020	01	01
00375697		
6110100000		
230		
10.72		

Одиниця виміру: тис. грн. без десяткового знака (окрім розділу IV Звіту про фінансові результати (Звіту про сукупний дохід) (форма №2), грошові показники якого наводяться в гривнях з копійками)

Складено (зробити позначку "ч" у відповідній клітинці):

за положеннями (стандартами) бухгалтерського обліку  
за міжнародними стандартами фінансової звітності

1
---

Баланс (Звіт про фінансовий стан)

на 31 грудня 2019 р.

Форма №1 Код за ДКУД 1801001

А К Т И В	Код рядка	На початок звітної періоду	На кінець звітної періоду
1	2	3	4
<b>I. Необоротні активи</b>			
Нематеріальні активи	1000	10	10
первісна вартість	1001	74	74
накопичена амортизація	1002	64	64
Незавершені капітальні інвестиції	1005	150	
Основні засоби	1010	2 486	3 254
первісна вартість	1011	13 707	14 929
знос	1012	11 221	11 675
Інвестиційна нерухомість	1015	-	
Первісна вартість інвестиційної нерухомості	1016	-	
Знос інвестиційної нерухомості	1017	-	
Довгострокові біологічні активи	1020	-	
Первісна вартість довгострокових біологічних активів	1021	-	
Накопичена амортизація довгострокових біологічних активів	1022	-	
Довгострокові фінансові інвестиції: які обліковуються за методом участі в капіталі інших підприємств	1030	-	
інші фінансові інвестиції	1035	-	
Довгострокова дебіторська заборгованість	1040	-	
Відстрочені податкові активи	1045	-	
Гудвіл	1050	-	
Відстрочені аквізиційні витрати	1060	-	
Залишок коштів у централізованих страхових резервних фондах	1065	-	
Інші необоротні активи	1090	-	
<b>Усього за розділом I</b>	<b>1095</b>	<b>2 646</b>	<b>3 264</b>
<b>II. Оборотні активи</b>			
Запаси	1100	4 978	4 234
Виробничі запаси	1101	3 879	3 204
Незавершене виробництво	1102		
Готова продукція	1103	1 099	1 030
Товари	1104		
Поточні біологічні активи	1110	-	
Депозити перестрахування	1115		
Векселі одержані	1120		
Дебіторська заборгованість за продукцію, товари, роботи, послуги	1125	913	1 481
Дебіторська заборгованість за розрахунками: за виданими авансами	1130		
з бюджетом	1135	23	3
у тому числі з податку на прибуток	1136	-	
Дебіторська заборгованість за розрахунками з нарахованих доходів	1140	-	
Дебіторська заборгованість за розрахунками із внутрішніх розрахунків	1145	-	
Інша поточна дебіторська заборгованість	1155	243	187
Поточні фінансові інвестиції	1160	-	
Гривні та їх еквіваленти	1165	160	859
Гроші	1166	130	74
Рахунки в банках	1167	30	785
Витрати майбутніх періодів	1170	10	6
Частка перестраховика у страхових резервах	1180	-	
у тому числі в: резервах довгострокових зобов'язань	1181	-	

резервах збитків або резервах належних виплат	1182	-	-
резервах незароблених премій	1183	-	-
інших страхових резервах	1184	-	-
Інші оборотні активи	1190	117	90
<b>Усього за розділом II</b>	<b>1195</b>	<b>6 444</b>	<b>6 860</b>
<b>III. Необоротні активи, утримувані для продажу, та групи вибуття</b>	<b>1200</b>	<b>-</b>	<b>-</b>
<b>Баланс</b>	<b>1300</b>	<b>9 090</b>	<b>10 124</b>

Пасив	Код рядка	На початок звітної періоду	На кінець звітної періоду
1	2	3	4
<b>I. Власний капітал</b>			
Зареєстрований (паіювий) капітал	1400	1 750	1 750
Внески до незареєстрованого статутного капіталу	1401	-	-
Капітал у дооцінках	1405	-	-
Додатковий капітал	1410	4 217	4 217
Емісійний дохід	1411	-	-
Накопичені курсові різниці	1412	-	-
Резервний капітал	1415	50	50
Перозподілений прибуток (непокритий збиток)	1420	(8 253)	(8 351)
Неоплачений капітал	1425	( - )	( - )
Видучений капітал	1430	( - )	( - )
Інші резерви	1435	-	-
<b>Усього за розділом I</b>	<b>1495</b>	<b>(2 236)</b>	<b>(2 334)</b>
<b>II. Довгострокові зобов'язання і забезпечення</b>			
Відстрочені податкові зобов'язання	1500	-	-
Пенсійні зобов'язання	1505	-	-
Довгострокові кредити банків	1510	-	-
Інші довгострокові зобов'язання	1515	-	-
Довгострокові забезпечення	1520	-	-
Довгострокові забезпечення витрат персоналу	1521	-	-
Тривале фінансування	1525	-	-
Благодійна допомога	1526	-	-
Страхові резерви	1530	-	-
з чого числять:	1531	-	-
резерв довгострокових зобов'язань		-	-
резерв збитків або резерв належних виплат	1532	-	-
резерв незароблених премій	1533	-	-
інші страхові резерви	1534	-	-
Інвестиційні контракти	1535	-	-
Призовий фонд	1540	-	-
Резерв на виплату джек-поту	1545	-	-
<b>Усього за розділом II</b>	<b>1595</b>	<b>-</b>	<b>-</b>
<b>III. Поточні зобов'язання і забезпечення</b>			
Короткострокові кредити банків	1600	-	-
Векселі видані	1605	-	-
Поточна кредиторська заборгованість за:			
довгостроковими зобов'язаннями	1610	-	-
товари, роботи, послуги	1615	5 104	4 408
розрахунками з бюджетом	1620	20	233
з чого числять з податку на прибуток	1621	-	-
розрахунками зі страхування	1625	99	122
розрахунками з оплати праці	1630	464	525
Поточна кредиторська заборгованість за одержаними авансами	1635	-	-
Поточна кредиторська заборгованість за розрахунками з учасниками	1640	-	-
Поточна кредиторська заборгованість із внутрішніх розрахунків	1645	-	-
Поточна кредиторська заборгованість за страховою діяльністю	1650	-	-
Поточні забезпечення	1660	176	157
Доходи майбутніх періодів	1665	-	-
Відстрочені комісійні доходи від перестраховиків	1670	-	-
Інші поточні зобов'язання	1690	5 463	7 013
<b>Усього за розділом III</b>	<b>1695</b>	<b>11 326</b>	<b>12 458</b>
<b>IV. Зобов'язання, пов'язані з необоротними активами, утримуваними для продажу, та групами вибуття</b>	<b>1700</b>	<b>-</b>	<b>-</b>
<b>V. Чиста вартість активів недержавного пенсійного фонду</b>	<b>1800</b>	<b>-</b>	<b>-</b>
<b>Баланс</b>	<b>1900</b>	<b>9 090</b>	<b>10 124</b>

Керівник

Головний бухгалтер

Е.П. Мамай  
Васильович  
Е.Г. Кобилецька  
Романівна

Мамай Олександр Васильович

Кобилецька Галина Романівна

Визначається в порядку, встановленому центральним органом виконавчої влади, що реалізує державну політику у сфері статистики.

Дата (рік, місяць, число) \_\_\_\_\_  
 Підприємство Приватне акціонерне товариство "ТерА" за ЄДРПОУ \_\_\_\_\_  
 Територія ТЕРНОПІЛЬСЬКА за КОАТУУ \_\_\_\_\_  
 Організаційно-правова форма господарювання Акціонерне товариство за КОПФГ \_\_\_\_\_  
 Вид економічної діяльності Виробництво сухарів і сухого печива; виробництво борошняних кондитерських виробів, тортів та тістечок тривалого зберігання за КВЕД \_\_\_\_\_  
 Середня кількість працівників 157

КОДИ		
2021	01	01
00375697		
6110100000		
230		
10.72		

Адреса, телефон вулиця Пирогова, буд. 11, м. ТЕРНОПІЛЬ, ТЕРНОПІЛЬСЬКИЙ РАЙОН, ТЕРНОПІЛЬСЬКА обл., 46006 0352526616

Одиниця виміру тис. грн. без десяткового знака (окрім розділу IV Звіту про фінансові результати (Звіту про сукупний дохід) (форма №2), грошові показники якого наводяться в гривнях з копійками)

Складено (зробити позначку "v" у відповідній клітинці)  
 за положеннями (стандартами) бухгалтерського обліку  
 за міжнародними стандартами фінансової звітності



Баланс (Звіт про фінансовий стан)  
 на 31 грудня 2020 р.

Форма №1 Код за ДКУД 1801001

А К Т И В	Код рядка	На початок звітного періоду	На кінець звітного періоду
1	2	3	4
<b>I. Необоротні активи</b>			
Нематеріальні активи	1000	10	625
первісна вартість	1001	74	635
накопичена амортизація	1002	64	10
Незавершені капітальні інвестиції	1005	-	29
Основні засоби	1010	3 254	4 152
первісна вартість	1011	14 929	16 523
знос	1012	11 675	12 371
Інвестиційна нерухомість	1015	-	-
Первісна вартість інвестиційної нерухомості	1016	-	-
Знос інвестиційної нерухомості	1017	-	-
Довгострокові біологічні активи	1020	-	-
Первісна вартість довгострокових біологічних активів	1021	-	-
Накопичена амортизація довгострокових біологічних активів	1022	-	-
Довгострокові фінансові інвестиції: які обліковуються за методом участі в капіталі інших підприємств			
типі фінансові інвестиції	1035	-	-
Довгострокова дебіторська заборгованість	1040	-	-
Відстрочені податкові активи	1045	-	-
Гудвил	1050	-	-
Відстрочені аквізичні витрати	1060	-	-
Залишок коштів у централізованих страхових резервних фондах	1065	-	-
Інші необоротні активи	1090	-	-
<b>Усього за розділом I</b>	<b>1095</b>	<b>3 264</b>	<b>4 806</b>
<b>II. Оборотні активи</b>			
Запаси	1100	4 234	4 752
Виробничі запаси	1101	3 204	3 582
Незавершене виробництво	1102	-	69
Готова продукція	1103	1 030	1 101
Товари	1104	-	-
Поточні біологічні активи	1110	-	-
Депозити перестраховування	1115	-	-
Векселі одержані	1120	-	-
Дебіторська заборгованість за продукцію, товари, роботи, послуги	1125	1 481	2 075
Дебіторська заборгованість за розрахунками: за виданими авансами	1130	-	268
з бюджетом	1135	3	-
з чому числ з податку на прибуток	1136	-	-
Дебіторська заборгованість за розрахунками з нарахованих доходів	1140	-	-
Дебіторська заборгованість за розрахунками із внутрішніх розрахунків	1145	-	-
Інші поточні дебіторська заборгованість	1155	187	91
Поточні фінансові інвестиції	1160	-	-
Гроші та їх еквіваленти	1165	859	353
Готівка	1166	74	131
Рахунки в банках	1167	785	222
Витрати майбутніх періодів	1170	-	6
Частка переестраховика у страхових резервах	1180	-	-
у тому числі в: резервах довгострокових зобов'язань	1181	-	-

резерв збитків або резерв належних виплат	1182		
резерв незароблених премій	1183		
інші страхових резерв	1184		
інші оборотні активи	1190	90	-
Усього за розділом II	1195	6 860	7 545
III. Необоротні активи, утримувані для продажу, та групи вибуття	1200		-
Баланс	1300	10 124	12 351

Назва	Код рядка	На початок звітної періоду	На кінець звітної періоду
I	2	3	4
<b>I. Власний капітал</b>			
Зареєстрований (пайовий) капітал	1400	1 750	1 750
Внески до незареєстрованого статутного капіталу	1401	-	-
Капітал у дооцінках	1405	-	-
Додатковий капітал	1410	4 217	4 217
Ремісійний дохід	1411	-	-
Накопичені курсові різниці	1412	-	-
Резервний капітал	1415	50	50
Нерозподілений прибуток (непокритий збиток)	1420	(8 351)	(8 227)
Неоплачений капітал	1425	( - )	( - )
Видучений капітал	1430	( - )	( - )
Інші резерви	1435	-	-
Усього за розділом I	1495	(2 334)	(2 210)
<b>II. Довгострокові зобов'язання і забезпечення</b>			
Відстрочені податкові зобов'язання	1500	-	-
Пенсійні зобов'язання	1510	-	-
Довгострокові кредити банків	1510	-	-
Інші довгострокові зобов'язання	1515	-	-
Довгострокові забезпечення	1520	-	-
Довгострокові забезпечення витрат персоналу	1521	-	-
Цільове фінансування	1525	-	-
Благодійна допомога	1526	-	-
Страхові резерви	1530	-	-
у тому числі:	1531	-	-
резерв довгострокових зобов'язань			
резерв збитків або резерв належних виплат	1532	-	-
резерв незароблених премій	1533	-	-
інші страхові резерви	1534	-	-
Інвестиційні контракти	1535	-	-
Призовий фонд	1540	-	-
Резерв на виплату джек-поту	1545	-	-
Усього за розділом II	1595	-	-
<b>III. Поточні зобов'язання і забезпечення</b>			
Короткострокові кредити банків	1600	-	-
Векселі видані	1605	-	-
Поточна кредиторська заборгованість за:			
довгостроковими зобов'язаннями	1610	-	-
товари, роботи, послуги	1615	4 408	5 220
розрахунками з бюджетом	1620	233	135
у тому числі з податку на прибуток	1621	-	-
розрахунками зі страхування	1625	122	128
розрахунками з оплати праці	1630	525	560
Поточна кредиторська заборгованість за одержаними авансами	1635	-	-
Поточна кредиторська заборгованість за розрахунками з учасниками	1640	-	-
Поточна кредиторська заборгованість із внутрішніх розрахунків	1645	-	-
Поточна кредиторська заборгованість за страховою діяльністю	1650	-	-
Поточні забезпечення	1660	157	184
Доходи майбутніх періодів	1665	-	-
Відстрочені комісійні доходи від перестраховиків	1670	-	-
Інші поточні зобов'язання	1690	7 013	8 334
Усього за розділом III	1695	12 458	14 561
IV. Зобов'язання, пов'язані з необоротними активами, утримуваними для продажу, та групами вибуття	1700	-	-
V. Чиста вартість активів недержавного пенсійного фонду	1800	-	-
Баланс	1900	10 124	12 351

Керівник

Мамай Олександр Васильович

Головний бухгалтер

Визначається в порядку, встановленому центральним органом виконавчої влади, що реалізує державну політику у сфері статистики.

КОДИ		
2020	01	01
00375697		

Підприємство Приватне акціонерне товариство "ТерА"

(найменування)

Звіт про фінансові результати (Звіт про сукупний дохід)

за

Рік 2019

р.

Форма N2 Код за ДКУД 1801003

## I. ФІНАНСОВІ РЕЗУЛЬТАТИ

Стаття	Код рядка	За звітний період	За аналогічний період попереднього року
1	2	3	4
Чистий дохід від реалізації продукції (товарів, робіт, послуг)	2000	42 774	49 495
Чисті зароблені страхові премії	2010	-	-
премії підписані, валова сума	2011	-	-
премії, передані у перестраховування	2012	-	-
зміна резерву незароблених премій, валова сума	2013	-	-
зміна частки перестраховиків у резерві незароблених премій	2014	-	-
Собівартість реалізованої продукції (товарів, робіт, послуг)	2050	( 47 596 )	( 44 668 )
Чисті понесені збитки за страховими виплатами	2070	-	-
Валовий:			
прибуток	2090	-	4 827
збиток	2095	( 4 822 )	( - )
Дохід (витрати) від зміни у резервах довгострокових зобов'язань	2105	-	-
Дохід (витрати) від зміни інших страхових резервів	2110	-	-
зміна інших страхових резервів, валова сума	2111	-	-
зміна частки перестраховиків в інших страхових резервах	2112	-	-
Інші операційні доходи	2120	16 378	539
у тому числі:	2121	-	-
дохід від зміни вартості активів, які оцінюються за справедливою вартістю			
дохід від первісного визнання біологічних активів і сільськогосподарської продукції	2122	-	-
дохід від використання коштів, вивільнених від оподаткування	2123	-	-
Адміністративні витрати	2130	( 4 615 )	( 4 317 )
Витрати на збут	2150	( 6 710 )	( 7 501 )
Інші операційні витрати	2180	( 353 )	( 1 583 )
у тому числі:	2181	-	-
витрати від зміни вартості активів, які оцінюються за справедливою вартістю			
витрати від первісного визнання біологічних активів і сільськогосподарської продукції	2182	-	-
Фінансовий результат від операційної діяльності:			
прибуток	2190	-	-
збиток	2195	( 122 )	( 8 035 )
Доход від участі в капіталі	2200	-	-
Інші фінансові доходи	2220	-	-
Інші доходи	2240	25	20
у тому числі:	2241	-	-
дохід від благодійної допомоги			
Фінансові витрати	2250	( - )	( - )
Втрати від участі в капіталі	2255	( - )	( - )
Інші витрати	2270	( 1 )	( 1 )
Прибуток (збиток) від впливу інфляції на монетарні статті	2275	-	-

<b>Фінансовий результат до оподаткування:</b>			
прибуток	2290	=	=
збиток	2295	( 98 )	( 8 016 )
Витрати (дохід) з податку на прибуток	2300	-	-
Прибуток (збиток) від припиненої діяльності після оподаткування	2305	-	-
<b>Чистий фінансовий результат:</b>			
прибуток	2350	-	-
збиток	2355	( 98 )	( 8 016 )

**II. СУКУПНИЙ ДОХІД**

Стаття	Код рядка	За звітний період	За аналогічний період попереднього року
1	2	3	4
Дооцінка (уцінка) необоротних активів	2400	-	-
Дооцінка (уцінка) фінансових інструментів	2405	-	-
Накопичені курсові різниці	2410	-	-
Частина іншого сукупного доходу асоційованих та спільних підприємств	2415	-	-
Інший сукупний дохід	2445	-	-
<b>Інший сукупний дохід до оподаткування</b>	<b>2450</b>	-	-
Податок на прибуток, пов'язаний з іншим сукупним доходом	2455	-	-
<b>Інший сукупний дохід після оподаткування</b>	<b>2460</b>	-	-
<b>Сукупний дохід (сума рядків 2350, 2355 та 2460)</b>	<b>2465</b>	<b>(98)</b>	<b>(8 016)</b>

**III. ЕЛЕМЕНТИ ОПЕРАЦІЙНИХ ВИТРАТ**

Назва статті	Код рядка	За звітний період	За аналогічний період попереднього року
1	2	3	4
Матеріальні витрати	2500	38 146	36 267
Витрати на оплату праці	2505	15 243	13 741
Відрахування на соціальні заходи	2510	3 361	2 826
Амортизація	2515	639	636
Інші операційні витрати	2520	1 886	4 600
<b>Разом</b>	<b>2550</b>	<b>59 275</b>	<b>58 070</b>

**IV. РОЗРАХУНОК ПОКАЗНИКІВ ПРИБУТКОВОСТІ АКЦІЙ**

Назва статті	Код рядка	За звітний період	За аналогічний період попереднього року
1	2	3	4
Середньорічна кількість простих акцій	2600	6998546	6998546
Скоригована середньорічна кількість простих акцій	2605	6998546	6998546
Чистий прибуток (збиток) на одну просту акцію	2610	(0,01400)	(1,14538)
Скоригований чистий прибуток (збиток) на одну просту акцію	2615	(0,01400)	(1,14538)
Дивіденди на одну просту акцію	2650	-	-

Керівник

Головний бухгалтер

Мамай Олександр Васильович

Кобилецька Галина Романівна



Дата (рік, місяць, число)  
за ЄДРПОУ

КОДП		
2021	01	01
00375697		

Підприємство Приватне акціонерне товариство "ТерА"

(найменування)

Звіт про фінансові результати (Звіт про сукупний дохід)

за Рік 2020 р.

Форма N2 Код за ДКУД 1801003

## І. ФІНАНСОВІ РЕЗУЛЬТАТИ

Стаття	Код рядка	За звітний період	За аналогічний період попереднього року
1	2	3	4
Чистий дохід від реалізації продукції (товарів, робіт, послуг)	2000	44 291	42 774
Чисті зароблені страхові премії		-	-
премії підписані, валова сума	2011	-	-
премії, передані у перестраховання	2012	-	-
зміна резерву незароблених премій, валова сума	2013	-	-
зміна частки перестраховиків у резерві незароблених премій	2014	-	-
Собівартість реалізованої продукції (товарів, робіт, послуг)	2050	( 47 897 )	( 47 596 )
Чисті понесені збитки за страховими виплатами	2070	-	-
<b>Валовий:</b>			
прибуток	2090	-	-
збиток	2095	( 3 606 )	( 4 822 )
Дохід (витрати) від зміни у резервах довгострокових зобов'язань	2105	-	-
Дохід (витрати) від зміни інших страхових резервів			
зміна інших страхових резервів, валова сума	2111	-	-
зміна частки перестраховиків в інших страхових резервах	2112	-	-
Інші операційні доходи	2120	16 516	16 378
у тому числі:	2121	-	-
дохід від зміни вартості активів, які оцінюються за справедливою вартістю			
дохід від первісного визнання біологічних активів і сільськогосподарської продукції	2122	-	-
дохід від використання коштів, вивільнених від оподаткування	2123	-	-
Адміністративні витрати	2130	( 5 573 )	( 4 615 )
Витрати на збут	2150	( 6 829 )	( 6 710 )
Інші операційні витрати	2180	( 324 )	( 353 )
у тому числі:	2181	-	-
витрати від зміни вартості активів, які оцінюються за справедливою вартістю			
витрати від первісного визнання біологічних активів і сільськогосподарської продукції	2182	-	-
<b>Фінансовий результат від операційної діяльності:</b>			
прибуток	2190	184	-
збиток	2195	( - )	( 122 )
Доход від участі в капіталі	2200	-	-
Інші фінансові доходи	2220	-	-
Інші доходи	2240	-	25
у тому числі:	2241	-	-
дохід від благодійної допомоги			
Фінансові витрати	2250	( - )	( - )
Втрати від участі в капіталі	2255	( - )	( - )
Інші витрати	2270	( 60 )	( 1 )
Прибуток (збиток) від впливу інфляції на монетарні статті	2275	-	-

Фінансовий результат до оподаткування:			
прибуток	2290	124	
збиток	2295	( - )	( 98 )
Витрати (дохід) з податку на прибуток	2300	-	-
Прибуток (збиток) від припиненої діяльності після оподаткування	2305	-	-
Чистий фінансовий результат:			
прибуток	2350	124	-
збиток	2355	( - )	( 98 )

## II. СУКУПНИЙ ДОХІД

Стаття	Код рядка	За звітний період	За аналогічний період попереднього року
1	2	3	4
Дооцінка (уцінка) необоротних активів	2400	-	-
Дооцінка (уцінка) фінансових інструментів	2405	-	-
Накопичені курсові різниці	2410	-	-
Частка іншого сукупного доходу асоційованих та спільних підприємств	2415	-	-
Інший сукупний дохід	2445	-	-
<b>Інший сукупний дохід до оподаткування</b>	<b>2450</b>	-	-
Податок на прибуток, пов'язаний з іншим сукупним доходом	2455	-	-
<b>Інший сукупний дохід після оподаткування</b>	<b>2460</b>	-	-
<b>Сукупний дохід (сума рядків 2350, 2355 та 2460)</b>	<b>2465</b>	<b>124</b>	<b>(98)</b>

## III. ЕЛЕМЕНТИ ОПЕРАЦІЙНИХ ВИТРАТ

Назва статті	Код рядка	За звітний період	За аналогічний період попереднього року
1	2	3	4
Матеріальні затрати	2500	35 433	38 146
Витрати на оплату праці	2505	15 679	15 243
Відрахування на соціальні заходи	2510	3 433	3 361
Амортизація	2515	1 220	639
Інші операційні витрати	2520	6 097	1 886
<b>Разом</b>	<b>2550</b>	<b>61 862</b>	<b>59 275</b>

## IV. РОЗРАХУНОК ПОКАЗНИКІВ ПРИБУТКОВОСТІ АКЦІЙ

Назва статті	Код рядка	За звітний період	За аналогічний період попереднього року
1	2	3	4
Середньорічна кількість простих акцій	2600	6998546	6998546
Скоригована середньорічна кількість простих акцій	2605	6998546	6998546
Чистий прибуток (збиток) на одну просту акцію	2610	0,01772	(0,01400)
Скоригований чистий прибуток (збиток) на одну просту акцію	2615	0,01772	(0,01400)
Дивіденди на одну просту акцію	2650	-	-

Керівник:

Мамай Олександр Васильович

Головний бухгалтер