

Міністерство освіти і науки України  
Тернопільський національний технічний університет імені Івана Пулюя

ФАКУЛЬТЕТ ЕКОНОМІКИ ТА МЕНЕДЖМЕНТУ

(повна назва факультету)

КАФЕДРА ЕКОНОМІКИ ТА ФІНАНСІВ

(повна назва кафедри)

# КВАЛІФІКАЦІЙНА РОБОТА

на здобуття освітнього ступеня

Магістр

(назва освітнього ступеня)

на тему:

ДІАГНОСТИКА ВИРОБНИЧОЇ ДІЯЛЬНОСТІ  
ПІДПРИЄМСТВА

ЯК ІНСТРУМЕНТ ФІНАНСОВОГО УПРАВЛІННЯ (НА ПРИКЛАДІ  
ТОВ

«СІМ-СІМ»)

Виконав(ла): студент(ка) II курсу, групи ПФд-2  
спеціальності 072 «Фінанси, банківська справа та

страхування»

(шифр і назва спеціальності)

(підпис)

Чайнюк О.В.

(прізвище та ініціали)

Керівник

(підпис)

Панухник О.В.

(прізвище та ініціали)

Нормоконтроль

(підпис)

Химич І.Г.

(прізвище та ініціали)

Завідувач кафедри

(підпис)

Панухник О.В.

(прізвище та ініціали)

Рецензент

(підпис)

Фалович В.А.

(прізвище та ініціали)

Тернопіль

2020

**Міністерство освіти і науки України**  
**Тернопільський національний технічний університет імені Івана Пулюя**

Факультет Факультет економіки та менеджменту

(повна назва факультету)

Кафедра Кафедра економіки та фінансів

(повна назва кафедри)

ЗАТВЕРДЖУЮ

Завідувач кафедри

Панухник О.В.

(підпис)

(прізвище та ініціали)

« »

2020 р.

**ЗАВДАННЯ**  
**НА КВАЛІФІКАЦІЙНУ РОБОТУ**

на здобуття освітнього ступеня магістр

(назва освітнього ступеня)

за спеціальністю 072 «Фінанси, банківська справа та страхування»

(шифр і назва спеціальності)

студенту Чайнюк Олеся Володимирівна

(прізвище, ім'я, по батькові)

1. Тема роботи Діагностика виробничої діяльності підприємства як інструмент фінансового управління (на прикладі ТОВ «СІМ-СІМ»)

Керівник роботи Панухник Олена Віталіївна, доктор економічних наук, професор

(прізвище, ім'я, по батькові, науковий ступінь, вчене звання)

Затверджені наказом ректора від «30» червня 2020 р. №4/7-467

2. Термін подання студентом завершеної роботи «14» грудня 2020 р.

3. Вихідні дані до роботи Фінансова звітність ТОВ «СІМ-СІМ», статистична звітність, результати самостійних авторських досліджень, фахові наукові публікації, матеріали галузевих сайтів тощо

4. Зміст роботи (перелік питань, які потрібно розробити)

1. ТЕОРЕТИКО-МЕТОДИЧНІ ОСНОВИ ДІАГНОСТИКИ ВИРОБНИЧОЇ ДІЯЛЬНОСТІ ПІДПРИЄМСТВА ЯК ІНСТРУМЕНТУ ФІНАНСОВОГО УПРАВЛІННЯ

2. ДОСЛІДЖЕННЯ ОСОБЛИВОСТЕЙ ФІНАНСОВОГО УПРАВЛІННЯ ПІДПРИЄМСТВА ЗА РЕЗУЛЬТАТАМИ ДІАГНОСТИКИ ФІНАНСОВО-ЕКОНОМІЧНИХ ПОКАЗНИКІВ ВИРОБНИЧОЇ ДІЯЛЬНОСТІ

3. УДОСКОНАЛЕННЯ МЕХАНІЗМУ ДІАГНОСТИКИ ВИРОБНИЧОЇ ДІЯЛЬНОСТІ ТОВ «СІМ-СІМ»

4. ОХОРОНА ПРАЦІ ТА БЕЗПЕКИ В НАДЗВИЧАЙНИХ СИТУАЦІЯХ.

5. Перелік графічного матеріалу (з точним зазначенням обов'язкових креслень, слайдів)

Рис. 2.1 Структура витрат ТОВ «СІМ-СІМ» за 2014-2019 рр., рис. 2.2 Структура доходів

ТОВ «СІМ-СІМ» за 2014-2019 рр., рис. 3.6 Рисунок 3.6 Алгоритм роботи системи

управління ризиками, та ін. Табл. 1.2 Види методів діагностики, табл. 2.7. Основні

---

фінансові показники ТОВ «СІМ-СІМ» за 2014-2019 рр., табл. 3.2. Матриця SWOT-аналізу заморожених фруктово-ягідних пюре, табл. 3.3 Прогноз обсягів продажу ТОВ «СІМ-СІМ» на 2021-2023 рр. та ін.

---

---

6. Консультанти розділів роботи

Розділ	Прізвище, ініціали та посада консультанта	Підпис, дата	
		завдання видав	завдання прийняв
Охорона праці та безпека в надзвичайних ситуаціях	Радинський С.В., к.е.н., доцент Стручок В.С., ст. викладач	05.10.2020 р.	

7. Дата видачі завдання « 28 » вересня 2020 р.

**КАЛЕНДАРНИЙ ПЛАН**

№ з/п	Назва етапів роботи	Термін виконання етапів роботи	Примітка
1	Вибір і затвердження теми кваліфікаційної роботи	08.06.2020 р.- 25.06.2020 р.	
2	Робота над планом, затвердження плану	26.06.2020 р.- 24.07.2020 р.	
3	Пошук і підбір літератури, відповідно до затвердженого плану	28.09.2020 р.- 11.10.2020 р.	
4	Робота над першим (теоретичним) розділом	12.10.2020 р.- 25.10.2020 р.	
5	Робота над другим (аналітичним) розділом	26.10.2020 р. - 08.11.2020 р.	
6	Робота над третім (проектно-рекомендаційним) розділом	09.11.2020 р. - 29.11.2020 р.	
7	Робота над розділом «Охорона праці та безпека в надзвичайних ситуаціях» Підписання розділу в консультантів	30.11.2020 р.- 06.12.2020 р.	
8	Проходження нормоконтролю	07.12.2020р. - 08.12.2020 р.	
9	Підготовка керівником відгуку та отримання зовнішньої рецензії	09.12.2020 р. - 10.12.2020 р.	
10	Попередній захист кваліфікаційної роботи	12.12.2020 р.	
11	Робота ЕК. Захист кваліфікаційної роботи	21.12.2020 р.	

Студент

\_\_\_\_\_ (підпис)

Чайнюк О.В.

\_\_\_\_\_ (прізвище та ініціали)

Керівник роботи

\_\_\_\_\_ (підпис)

Панухник О.В.

\_\_\_\_\_ (прізвище та ініціали)

## АНОТАЦІЯ

**Чайнюк О.В. Діагностика виробничої діяльності підприємства як інструмент фінансового управління (на прикладі ТОВ «СІМ-СІМ»).– Рукопис.**

Дослідження на здобуття освітнього ступеня «Магістр» за спеціальністю 072 «Фінанси, банківська справа та страхування». – ТНТУ – Тернопіль, 2020.

Об'єктом дослідження є діагностика виробничої діяльності підприємства як інструмент фінансового управління з її подальшим фінансовим обґрунтуванням.

Метою кваліфікаційної роботи є дослідження діагностики комплексу факторів, якими визначається фінансова ефективність виробничої діяльності підприємства та розробка на основі такого аналізу практичних рекомендацій щодо удосконалення процесу фінансового управління.

Методи дослідження. У ході дослідження використано методи наукової абстракції, систематизації, прогнозування, логістичної оптимізації, економіко-математичні методи, а також аналізу взаємовпливу та індуктивно-дедуктивний.

У кваліфікаційній роботі розглянуто діагностику як найважливіший засіб оцінки, контролю та прогнозування виробничо-господарської діяльності підприємства; сформовано комплексний підхід до формування системи показників діагностики стану виробничої діяльності підприємства; визначено методи та підходи діагностики як гнучкі інструменти реагування на зміни зовнішнього та внутрішнього середовища; здійснено загальний аналіз виробничої діяльності ТОВ «СІМ-СІМ»; досліджено діагностику системи взаємозалежних фінансово-економічних показників виробничої діяльності ТОВ «СІМ-СІМ»: оцінка поточних і стратегічних можливостей; проаналізовано особливості формування політики фінансового управління досліджуваного підприємства за результатами здійснення діагностики виробничої діяльності; оцінено можливості досягнення стабільності функціонування в контексті реалізації проекту з розширення виробничої діяльності ТОВ «СІМ-СІМ»; здійснено прогнозування та управління рівнем економічної безпеки ТОВ «СІМ-СІМ» за результатами діагностики виробничої діяльності підприємства; проаналізовано окремі питання, що стосуються забезпечення охорони праці на підприємстві та безпеки в надзвичайних ситуаціях.

Ключові слова: діагностика виробничої діяльності, система управління виробництвом, проект розвитку виробництва.

## ANNOTATION

**Chainiuk O.V. Diagnostics of enterprise production activity as an instrument of financial management (LLC «SIM-SIM» as a case study). – Manuscript.**

Research for obtaining a master's degree in specialty 072 «Finance, Banking and Insurance». – TNTU – Ternopil, 2020.

The object of the study is LLC «SIM-SIM».

The purpose of the qualification work is to study the diagnosis of a set of factors that determine the financial efficiency of production activities of the enterprise and the development on the basis of such an analysis of practical recommendations for improving the process of financial management.

Research methods. In the course of the research the methods of scientific abstraction, systematization, forecasting, logistic optimization, economic-mathematical methods, as well as the analysis of mutual influence and inductive-deductive were used.

In the qualification work diagnostics is explained as the most important means of assessment, control and forecasting of production and economic activity of the enterprise; the complex approach to formation of system of indicators of diagnostics of a condition of industrial activity of the enterprise is formed; methods and approaches of diagnostics as flexible tools of reaction to changes of external and internal environment are defined; the general analysis of production activity of LLC «SIM-SIM» is carried out; the diagnostics of the system of interdependent financial and economic indicators of production activity of LLC «SIM-SIM» is investigated: assessment of current and strategic opportunities; the peculiarities of the formation of the policy of financial management of the researched enterprise based on the results of diagnostics of production activity are analyzed; the possibilities of achieving stability of functioning in the context of realization of the project on expansion of production activity of LLC «SIM-SIM» are estimated; forecasting and management of the level of economic security of LLC «SIM-SIM» based on the results of diagnostics of production activities of the enterprise; some issues related to the provision of labor protection at the enterprise and safety in emergencies are analyzed.

Key words: diagnostics of production activity, production management system, project development of production

## ЗМІСТ

<b>ВСТУП</b> .....	5
<b>РОЗДІЛ 1 ТЕОРЕТИКО-МЕТОДИЧНІ ОСНОВИ ДІАГНОСТИКИ ВИРОБНИЧОЇ ДІЯЛЬНОСТІ ПІДПРИЄМСТВА ЯК ІНСТРУМЕНТУ ФІНАНСОВОГО УПРАВЛІННЯ</b>	
1.1 Діагностика як найважливіший засіб оцінки, контролю та прогнозування виробничо-господарської діяльності підприємства.....	8
1.2 Комплексний підхід до формування системи показників діагностики стану виробничої діяльності підприємства.....	15
1.3 Методи та підходи діагностики як гнучкі інструменти реагування на зміни зовнішнього та внутрішнього середовища.....	17
Висновки до розділу 1.....	22
<b>РОЗДІЛ 2 ДОСЛІДЖЕННЯ ОСОБЛИВОСТЕЙ ФІНАНСОВОГО УПРАВЛІННЯ ПІДПРИЄМСТВА ЗА РЕЗУЛЬТАТАМИ ДІАГНОСТИКИ ФІНАНСОВО-ЕКОНОМІЧНИХ ПОКАЗНИКІВ ВИРОБНИЧОЇ ДІЯЛЬНОСТІ</b>	
2.1 Загальний аналіз виробничої діяльності ТОВ «СІМ-СІМ».....	24
2.2 Діагностика системи взаємозалежних фінансово-економічних показників виробничої діяльності ТОВ «СІМ-СІМ»: оцінка поточних і стратегічних можливостей.....	28
2.3 Особливості формування політики фінансового управління досліджуваного підприємства за результатами здійснення діагностики виробничої діяльності.....	34
Висновки до розділу 2.....	44
<b>РОЗДІЛ 3 УДОСКОНАЛЕННЯ МЕХАНІЗМУ ДІАГНОСТИКИ ВИРОБНИЧОЇ ДІЯЛЬНОСТІ ТОВ «СІМ-СІМ»</b>	
3.1 Досягнення стабільності функціонування досліджуваного підприємства в контексті реалізації проекту з розширення виробничої діяльності ТОВ «СІМ-СІМ».....	46

3.2 Прогнозування та управління рівнем економічної безпеки ТОВ «СІМ-СІМ» за результатами діагностики виробничої діяльності підприємства.....	62
Висновки до розділу 3.....	66
<b>РОЗДІЛ 4 ОХОРОНА ПРАЦІ ТА БЕЗПЕКА В НАДЗВИЧАЙНИХ СИТУАЦІЯХ</b>	
4.1 Охорона праці на ТОВ «СІМ-СІМ».....	69
4.2 Забезпечення безпеки виробничої діяльності підприємства у разі виникнення надзвичайної ситуацій з викидом (випливом) аміаку.....	74
Висновки до розділу 4.....	76
<b>ВИСНОВКИ ТА ПРОПОЗИЦІЇ.....</b>	<b>77</b>
<b>СПИСОК ВИКОРИСТАНИХ ДЖЕРЕЛ.....</b>	<b>81</b>
<b>ДОДАТКИ.....</b>	<b>89</b>



## ВСТУП

**Актуальність теми.** Для ефективної діяльності підприємств усе частіше використовують оцінку виробничої діяльності підприємства як інструмент фінансового управління, що відображає нові підходи в управлінні, а також в моделюванні процесів виробничої діяльності підприємства. Організація виробничої діяльності на підприємстві повинна починатись з розроблення оцінки виробничої діяльності для досягнення стратегічних цілей підприємства, а саме: досягнення максимального прибутку з мінімальними витратами для підвищення конкурентоспроможності підприємства тощо.

Оцінку ефективності виробничої діяльності підприємства як інструмент фінансового управління досліджували в площині як теоретичній так і практичній. Дану тематику досліджували і вітчизняні і зарубіжні вчені, серед яких: С.Ф. Покропивний, І.Н. Герчикова, І.В. Ковальчук, В.І. Подвігіна, П.В. Круш, А.В. Шегда, Б.М. Сердюк, Г.О. Швиданенко.

Незважаючи на значну кількість наукових публікацій з обраної теми дослідження, існуючі концептуальні, теоретико-методичні та прикладні напрацювання щодо діагностики виробничої діяльності підприємства як інструменту фінансового управління характеризуються певною фрагментарністю, відсутністю системності, уніфікованості та універсальності. Проблема діагностики виробничої діяльності підприємства як інструменту фінансового управління у практиці підприємств також залишається недостатньо розкритою.

*Метою кваліфікаційної роботи є* дослідження діагностики комплексу факторів, якими визначається фінансова ефективність виробничої діяльності підприємства та розробка на основі такого аналізу практичних рекомендацій щодо удосконалення процесу фінансового управління.

Досягнення цієї мети обумовило необхідність вирішення таких завдань:

– розглянути діагностику як найважливіший засіб оцінки, контролю та прогнозування виробничо-господарської діяльності підприємства;

- сформувати комплексний підхід до формування системи показників діагностики стану виробничої діяльності підприємства;
- визначити методи та підходи діагностики як гнучкі інструменти реагування на зміни зовнішнього та внутрішнього середовища;
- здійснити загальний аналіз виробничої діяльності ТОВ «СІМ-СІМ»;
- дослідити діагностику системи взаємозалежних фінансово-економічних показників виробничої діяльності ТОВ «СІМ-СІМ»: оцінка поточних і стратегічних можливостей;
- проаналізувати особливості формування політики фінансового управління досліджуваного підприємства за результатами здійснення діагностики виробничої діяльності;
- оцінити можливості досягнення стабільності функціонування досліджуваного підприємства в контексті реалізації проекту з розширення виробничої діяльності ТОВ «СІМ-СІМ»;
- здійснити прогнозування та управління рівнем економічної безпеки ТОВ «СІМ-СІМ» за результатами діагностики виробничої діяльності підприємства;
- проаналізувати окремі питання, що стосуються забезпечення охорони праці на підприємстві та безпеки в надзвичайних ситуаціях.

*Об'єктом дослідження є діагностика виробничої діяльності підприємства як інструмент фінансового управління з її подальшим фінансовим обґрунтуванням.*

*Предметом дослідження є теоретичні й прикладні аспекти діагностики виробничої діяльності підприємства як інструменту фінансового управління ТОВ «СІМ-СІМ».*

*Методи дослідження.* У ході дослідження використано методи наукової абстракції, систематизації, прогнозування, логістичної оптимізації, економіко-математичні методи, а також аналізу взаємовпливу та індуктивно-дедуктивний.

*Інформаційною основою роботи є наукові праці вітчизняних та іноземних авторів, матеріали періодичних видань, наукова монографічна література,*

статистичні матеріали Державного комітету статистики України, нормативно-правові акти за профілем кваліфікаційної роботи, інтернет-джерела.

*Наукова новизна одержаних результатів* полягає в концептуальному вирішенні науково-прикладної проблематики діагностики виробничої діяльності підприємства в сфері її модернізації та застосування з метою розширення масштабів виробництва ТОВ «СІМ-СІМ».

*Практичне значення одержаних результатів* полягає у можливості використання практичних рекомендацій у подальшій діяльності як досліджуваного підприємства, так і інших суб'єктів господарювання.

*Апробація результатів дослідження.* Тези доповіді, які стосуються предмету дослідження, були опубліковані у збірнику праць IV Міжнародній науково-практичній конференції «Формування механізму зміцнення конкурентних позицій національних економічних систем у глобальному, регіональному та локальному вимірах» (м. Тернопіль, 31 березня 2020 р.).

*Структура та обсяг роботи.* Робота складається зі вступу, чотирьох розділів, висновків та пропозицій; викладена на 88 сторінках, у тому числі містить 23 таблиці, 17 рисунків; 5 додатків, список використаних джерел з 69 найменувань.

# РОЗДІЛ 1

## ТЕОРЕТИКО-МЕТОДИЧНІ ОСНОВИ ДІАГНОСТИКИ ВИРОБНИЧОЇ ДІЯЛЬНОСТІ ПІДПРИЄМСТВА ЯК ІНСТРУМЕНТ ФІНАНСОВОГО УПРАВЛІННЯ

### 1.1 Діагностика як найважливіший засіб оцінки, контролю та прогнозування виробничо-господарської діяльності підприємства

Дослідження діагностики виробничої діяльності підприємства як інструменту фінансового управління слід розпочинати із розкриття самого поняття діагностики. Як повноцінний вектор дослідження, діагностика розвивається лише з останнього десятиліття років. З урахуванням розвитку підприємництва, менеджменту та підходу у прийнятті рішень діагностика набула нового бачення та потреби. Адекватні рішення можуть бути прийняті лише на основі попередньої аналітичної діяльності. Діагностику в управлінні підприємством досліджено в працях таких вчених: Берницька Д.І., Білик М.Д., Павловські О.В., Притуляк Н.М., Невмержицька Н.Ю. Білошурський М.В. Гетьман О.О., Шаповал В.М., Герасимчук В.Г., Олексюк О., Чумаченко Н., Шеремета А., Юксов'ярова Р., Хабакуса М., Леймана Я., Курба М. та ін.

Отже, термін «діагностика» (з грецької мови) *diagnostikós* означає здатний розпізнавати. Даний термін, в першу чергу, має відношення до медичної сфери, проте саму суть його можна інтерпретувати у будь-яку галузь людського життя. Зокрема, в економічній сфері саме за сукупністю первинних ознак всієї діяльності підприємства аналітик прагне розпізнати його фактичний та/або очікуваний фінансовий стан. Діагностика розглядається як необхідний, навіть первинний етап дослідження проблем, що має місце у процесі життєдіяльності певної системи, який відбувається після виявлення проблеми у результаті постійного контролю. Основним завданням діагностики є

встановлення діагнозу. Отже, це формування узагальнюючого висновку стосовно поточного та перспективного стану об'єкта дослідження.

На сьогодні існує декілька підходів до визначення діагностики. Її зміст, функції, методи мають спільні основи та в кожному окремому випадку вони будуть мати свої унікальні особливості проведення. Все це пов'язане із практичним застосування діагностики та її впливу на подальші рішення та вектор розвитку підприємства в цілому. Т.О. Загорна та О.К. Єлісеєва вважають, що: «Діагностика – це процес детального та поглибленого аналізу проблем, виявлення факторів, що впливають на них, підготовка всієї необхідної інформації для прийняття рішення, а також виявлення головних аспектів взаємозв'язку між проблемами, загальними цілями та результатами діяльності підприємства» [27]. О.О. Гетьман і В.М. Шаповал вважають, що: «Діагностика як спосіб розпізнавання соціально-економічної системи за допомогою реалізації комплексу дослідницьких процедур і виявлення в них слабких ланок і «вузьких місць» відноситься до методів непрямих досліджень» [17].

Також, використовується статистичний метод під загальною назвою “скоринг” та метод А-рахунку, (в основі – бальна експертна оцінка), який запропонував Дж. Аргенті [69]. За кордоном розвивається напрямок «використання систем-експертів» Б. Коласа [67].

У низці поглядів автори звертають увагу лише на окремі напрямки діагностики, чим звужують її реальне значення. Часто втрачається автономність завдань та функцій діагностики, а мова йде про аналіз і аудит фінансово-господарської діяльності підприємства.

Системний підхід економічної діагностики за аналізом наукової літератури заключається в наступному:

- 1) всебічно оцінювати стан об'єкта в умовах неповної інформації;
- 2) виявляти проблеми його функціонування;
- 3) окреслювати шляхи їх вирішення, враховуючи коливання параметрів системи;
- 4) вивчати режими функціонування системи в цілому [19, 22, 25, 35].

Таким чином, сама діагностична робота в першу чергу зводиться до інформаційної діяльності всіх підрозділів, а саме, самої інформації та її потоків.

Проведемо аналіз виробничої діяльності та її фінансову діагностику. Процес цього аналізу включає в себе всю виробничу діяльність, яка здійснюється на робочих місцях, що є окремо взятою операцією, а саме: відбір сировини, матеріалів, їх переробка, забезпечення якості продукції, забезпечення цехами, складами, інструментами, записи, постачання тощо. До питання розгляду виробничої діяльності можна підійти з точки зору функціонального підходу, тобто така діяльність тоді включає діяльність, що протікає в окремих підрозділах підприємства. Зокрема, така діяльність може формуватися на всіх рівнях, як по горизонталі так і по вертикалі. Практичні реалії демонструють те, що практично не існує напрямку чи то позиції яка є незалежною.

Виробнича діяльність має свої функції: виробництво, маркетинг, постачання тощо [37]. В будь-якому випадку виробництво це є посередник між сировиною та продукцією через постачання та збут.

У даному випадку діагностика вирішує основну проблему: враховуючи тенденцію розвитку досліджуваного суб'єкта, порівнює поточний рівень певних порівняльних та кількісних показників, параметрів із бажаними або домінуючими на ринку. Така діагностика може показати переваги та недоліки на будь-якому із етапів виробничої діяльності, відсотковість виконання функції у еталоні до бажаного результату. Це свого роду оцінка поточного стану підприємства. Діагностика дозволяє виявити причинно-наслідкові зв'язки менеджменту, а потім переходити до побудови пояснювальної та прогнозної моделей функціонування і розвитку підприємства, здійснюючи при цьому попередження його банкрутства.

Діагностика діяльності підприємства проводиться у таких формах:

- оцінка всієї діяльності підприємства (відповідність ключових показників стратегічно визначеним цілям);

- діагностика виробничої забезпечуваності діяльності підприємства, починаючи від наявності ресурсів та сировини закінчуючи загальним виробничим станом підприємства на ринку;

- поточна аналітична діяльність, контроль показників, їх динаміка та якісні зміни, що можуть продемонструвати негативні чи позитивні тенденції розвитку, шляхи вирішення негативних змін;

- рейтингова комплексна оцінка стану суб'єкта господарювання [54, 55].

Збір необхідної якісної інформації є ключовим моментом. Тут має значення як сама інформації так і інформаційні потоки [44]. На основі проведеного дослідження зібраної інформації можна аналізувати як розвивається підприємство загалом та виробнича діяльність зокрема. Аналіз надає можливість побачити ризики, можливості, негативні тенденції чи напрямки на яких потрібно сконцентруватися.

Таким чином, з урахуванням аналізу, оцінку порівняльних розрахунків у векторі на тенденції розвитку та досягнення конкретних цілей, можемо робити відповідні прогнози, поставити відповідні орієнтири для відповідних підрозділів та підприємства загалом. Такі прогнози зазвичай не являються планом до виконання, такі прогнози на цьому етапі не варто прив'язувати до ефективності роботи підрозділу чи конкретного працівника, мотивації працівників, проте, в результаті такі прогнози перетворюються в планування реальних результатів. Такі плани є реальними для відображення у звітах як затверджених типових форм так і будь-яких інших звітах, розроблених спеціально для підприємства чи конкретної задачі. Такі звіти дозволять співставити раніше сформульовані плани із досягненими результатами. На основі планів моделюється стратегія виробництва.

Після формування планів останнім елементом, який дозволяє рухатися у векторі заданого напрямку є контролінг [16]. Проте, на жаль, такий етап реалізації результатів діагностики в Україні на практиці можуть собі дозволити лише великі підприємства. Це етап на якому відбувається співвідношення показників поточної виробничої діяльності до планових показників. Контролінг

забезпечує виконання всіх поточних дій згідно раніше затверджених загальних планів підприємства. В протилежному випадку дії, які суперечать загальним планам, повинні проходити окреме затвердження. Це свого роду фільтр дій на їх відповідність планам. У таблиці 1.1 наведені характеристики різних етапів планування.

Таблиця 1.1

Характеристики планування на підприємстві

Етапи планування Характеристика	Стратегічне	Тактичне	Оперативне	Бізнес- планування
Задачі планування	Поставлення цілей, розвиток підприємства	Забезпечення надійності функціонування підприємства	Забезпечення стабільності функціонування підприємства	Реалізація інвестиційного проєкту
Період планування	Довгострокове	Середньострокове	Короткострокове	Довгострокове/середньострокове
Черговість складання планів	Ковзне	Ковзне	Ковзне	Ситуативне
Спосіб змінення даних в планах	Гнучке	Гнучке, жорстке	Жорстке	Гнучке, жорстке
Виконавці	Генеральний директор, топ-менеджери	Топ-менеджери, менеджери середнього рівня	Менеджери середнього і нижнього рівня	Топ-менеджери, менеджери середнього рівня
Результат планування	Стратегічні плани, напрямку діяльності, операційні стратегії, вироблена продукція, технології	Виробнича номенклатура, річна виробнича програма підприємства по кварталах в грошовому і об'ємному вираженні, план використання потужностей	Узгоджені плани цехів, ділянок, робочих місць по запуску / випуску продукції, змінно-добові завдання, графіки завантаження обладнання	План реалізації проєкту

*Джерело: сформовано на основі [9, 18, 26, 39, 48]*

На основі аналізу реального стану ринку на теперішній час та прогнозів на майбутнє, сильних та слабких сторін підприємства в напрямку обраного вектору розвитку виробляється план подальшого розвитку діяльності



підприємства. Сформована концепція – це результат плідної роботи, оцінки різних напрямків розвитку, визначається виробнича номенклатура, збільшення ареолу збуту тощо. Стратегічні цілі підприємства досягаються через проміжні тактичні та оперативні результати [57, 42].

Слід дослідити складові частини самої стратегії. Стратегію можна розглядати як для всього підприємства так і окремого напрямку діяльності, зокрема виробництва. Від такої спеціалізації стратегія отримала назву функціональна. На думку відомого американського вченого Р.Чейза на основі операційної стратегії будується управління виробничою системою. Остання складається з 5 елементів: «Персонал (People), заводи (Plants), матеріали і комплектуючі вироби (Parts), процеси (Processes), системи планування і управління (Planning and Control System)» [68].

При цьому: «Персонал – це робоча сила, безпосередньо або побічно зайнята в виробництві продукції або послуг. Заводи – це фабрики, виробничі та сервісні підрозділи компанії, на яких виготовляється продукція або надаються послуги. Матеріали і комплектуючі проходять перетворення у виробничій системі. Процеси охоплюють обладнання та етапи виробництва продукції і послуг. Системи планування і управління – це процедури і інформація, що використовуються менеджерами в процесі експлуатації виробничої системи» [68].

Будь-яка господарська діяльність залежить від обраної сфери діяльності, ключових моментів розвитку, технічної оснащеності та гнучкості до змін законодавства та реалій. Виробнича стратегія встановлює виробничі пріоритети, зокрема, в забезпеченні сировини, просуванні товарів та отримання фінансового результату від господарської діяльності. Таким чином, саме виробничі показники являються ключовими в конкурентному середовищі як для здобування сировини так і для вимог до якості з боку споживачів. При таких умовах дедалі важче стає бути конкурентоспроможним та економічно вигідним підприємством. Слід також враховувати, що існує і думка, про те, що виробнича стратегія є незалежною від факторів зовнішнього середовища, а останні

впливають на неї опосередковано через цілі та механізми. Більше того, виробнича стратегія здебільшого має відношення лише до підрозділу, а не підприємства загалом. Зазначена позиція суперчить практичній реалізації виробничої діяльності та її результатам, а тому залишається теоретичним твердженням.

Таким чином, можна дійти висновку, що метою виробничої діяльності є забезпечення виконання виробничої функції найбільш ефективним способом з врахуванням виникнення різного роду форс-мажорів та збоїв.

Досягнення виробничих цілей залежить від оперативного управління [46]. Зокрема система оперативного управління виробничою діяльністю передбачає застосування базису (форми, методи, принципи, інструменти), який є ресурсом виробничої системи.

Залежно від встановлених правил, норм, традицій в колективі підприємства та суспільстві методи, які можуть застосовуватися, здебільшого мають різну віддачу. Виникає потреба в перегляді застосовуваних методів і критичної їх оцінки. Інтерес представляє вивчення можливості застосування концепції ощадливого виробництва LM (Lean Manufacturing) на українських підприємствах.

Цю систему управління, що зародилася на заводах «Тойота», можна розділити на дві основні групи методів. Перша група відноситься до проблеми ефективності виробництва, друга до проблеми якості продукції. Та частина японської системи, яка націлена на підвищення ефективності виробництва, відома як система «точно під час». Вона прямо пов'язана з матеріальними витратами, від яких залежить рівень продуктивності праці та ефективності виробництва. Для опису групи методів підвищення якості в Японії часто використовується термін «комплексне управління якістю» [32].

## **1.2 Комплексний підхід до формування системи показників діагностики стану виробничої діяльності підприємства**

Здатність підприємства бути успішним має пряму залежність від ефективності управління фінансовими ресурсам. Основу цьому закладає своєчасна діагностика показників стану виробничої діяльності. Серед яких, особливу увагу надано ефективності використання ресурсів, оборотності коштів, продуктивності праці, збільшення рентабельності [10]. Таким чином, діагностика здійснює контрольну функцію діяльності підприємства.

Зміни зовнішнього та внутрішнього середовища зумовлюють необхідність в швидкій реакції існуючих методів. Виникає потреба активного втручання у виробничі процеси з метою зменшення ризиків господарської діяльності, прийняття оптимальних рішень із альтернативних варіантів для досягнення кінцевого економічного результату [56, 65].

Результати діагностики фінансового стану підприємства забезпечують можливість оцінити результативність виробничої діяльності, ліквідність, рентабельність, ділову активність та фінансову стабільність підприємства. Для здійснення повноцінної діагностики фінансового стану підприємства використовується ціла низка взаємопов'язаних показників, що відображені у фінансово-бухгалтерській звітності або прораховуються на основі даних такої звітності. Комплекс таких показників дозволяє здійснити всебічну оцінку всієї діяльності підприємства, роботи окремих його напрямків, проаналізувати правильність загальної стратегії, здійснити корегування окремих моментів в управлінні, чим виправити недоліки або використати можливості. Тому, при виборі показників, які необхідно досліджувати, за основу слід брати такий їх комплекс, який зможе надати максимально точну інформацію про поточний стан підприємства та можливі його напрямки розвитку для збільшення ефективності. Таким чином, ці показники повинні бути надійними, дійсними, значущими, прозори, співставними, адекватними, фінансово атребуваними тощо.

У процесі дослідження фінансового стану підприємства доцільно дослідити структуру фінансового забезпечення, атакиви, їх складові та формування, а також резерви підприємства.

Слід відмітити високий рівень складності процесу діагностики фінансового забезпечення. Зокрема, здійснюється оцінка поточного стану підприємства, яку порівнюють з попереднім періодом. Для цього необхідно здійснити:

- аналіз динаміки прибутку та рентабельності підприємства;
- оцінка використання майна;
- структурний аналіз капіталу;
- аналіз фінансової стійкості, ліквідності та платоспроможності;
- аналіз самоокупності підприємства [32, 33, 47].

Пропонуємо більш детально дослідити аналіз динаміки прибутку та рентабельності підприємства. Цей етап передбачає здійснення аналізу та оцінки рівня і динаміки показників прибутковості, а також, факторного аналізу прибутку від реалізації продукції (робіт, послуг); здійснення аналізу фінансових результатів від іншої діяльності чи реалізації; проведення аналізу взаємозв'язку витрат та обсягів виробництва із результативним показником по прибутку; також здійснення факторного аналізу показників рентабельності. Аналіз використання майна і вкладеного капіталу підприємства здійснюється за наступними векторами:

- аналіз та оцінка складу та динаміки майна;
- комплексний аналіз і рейтингова оцінка підприємства.

За результатами проведеної роботи на основі системного підходу отримується повна інформація, яка є достатньою для прийняття економічно вигідних та ефективних рішень [52]. Діагностика є необхідним елементом в процесі досягнення фінансової стабільності підприємства. Горбунов А.В., стверджує, що «механізм фінансової діагностики розвитку й безпеки функціонування сучасного підприємства має бути побудований таким чином, щоб ще на ранніх стадіях внаслідок систематичної перевірки за цілеспрямовано введеними функціональними складовими можна було б ідентифікувати і якомога швидше ліквідувати негативний вплив різних видів деструктивних факторів» [19]. Тому слід зробити висновки, що за допомогою діагностики

визначаються також і причини, які стоять на заваді розвитку.

### 1.3 Методи та підходи діагностики як гнучкі інструменти реагування на зміни зовнішнього та внутрішнього середовища

Для формування загального уявлення про виробничу ефективність слід використовувати цілу систему показників. Останні можливо обчислити лише за умови наявності первинних даних. Головним джерелом інформації є дані оперативного обліку, фінансовий результат та баланс підприємства.

Шляхи досягнення результатів і будуть методи діагностики, тобто специфічні та загальні способи оцінювання процесу виробничої діяльності підприємства для подальшого здійснення фінансового управління. Ключовим моментом діагностики виробничої діяльності є виявлення ознак певних відхилень в позитивну (можливості) чи негативну (недоліки) сторони [38, 40, 43, 51]. Тому, відповідно до таких ознак слід сформувані загальне уявлення питання, метод його дослідження, критерії класифікації та формулювання результатів. Методи діагностики можна згрупувати наступним чином: аналітичні, експертні, динамічне та лінійне програмування. Методи можна класифікувати залежно від критеріїв. Продемонструємо це у вигляді таблиці.

Таблиця 1.2

#### Види методів діагностики

№ № з/ п	Критерій класифікації методів діагностики	Види методів діагностики
1	за вираженням	– кількісні методи (використовуються математичні та статистичні процедури); – якісні методи (досвід, інтуїція, знання, компетенція суб'єктів діагностики).

Продовження табл. 1.2

2	за формою відображен- ня	– фактологічні (лабораторний аналіз, хронометраж, контрольне придбання, експертиза, експеримент, контрольні заміри, інвентаризація);
---	--------------------------------	--

		– розрахунково-аналітичні (техніко-економічні розрахунки, арифметична перевірка, аналітичне оцінювання, моделювання, економіко-математичне тощо); – документальні (логічна перевірка, зустрічна перевірка документів, перевірка відображення у документації усіх операцій, схем консолідування даних і т.ін.).
3	за обґрунтуванням	– теоретичні (ідеалізація, абстрагування, аксіоматика, узагальнення, індукція, дедукція синтез); – емпіричні (експеримент, експертиза, розрахунки, вимірювання, тести).
4	за кількістю критеріїв	– монокритеріальні (ґрунтуються на дослідженні об'єкта за одним критерієм) – полікритеріальні: передбачають дослідження об'єкта за системою критеріїв.
5	характером досліджуваних взаємозв'язків	– лінійні (симплексний метод, метод транспортної задачі); – нелінійні (дисперсійний аналіз, динаміко-статистичний аналіз, кореляційно-регресійне моделювання, матричний метод).
6	за спрямуванням	– методи прогнозної діагностики (діагностика майбутнього стану об'єкта); – методи поточної діагностики (діагностика сучасного стану об'єкта); – методи ретроспективної діагностики (діагностика стану та розвиток об'єкта у минулому).
7	за універсальністю	– уніфіковані (до будь-якого об'єкта діагностики) – вузькоспеціалізовані (для конкретних об'єктів).
8	за рівнем дослідження	– аналіз (порівняльний, динамічний (трендовий), індексний, структурний (вертикальний), коефіцієнтний, факторний) – синтез (прямий, структурно-генетичний, елементно-теоретичний).
9	за ступенем формалізування	– еформалізовані (табличні, графічні методи експертних оцінок, психологічні, сценаріїв, морфологічні, порівняльні,); – формалізовані (статистичні, економіко-математичні, бухгалтерські, ін.)

*Джерело: сформовано автором на основі [38,40]*

Якість результатів діагностики завжди буде залежати від кваліфікації суб'єкта, що її здійснює. Адже, суб'єкт і обирає методи здійснення такої діагностики. До процесу діагностики виробничої діяльності щоразу слід підходити індивідуально. Для початку здійснення діагностики виробничої діяльності підприємства слід обрати адекватні методи такої діагностики.

Під час вибору останніх необхідно враховувати наступні чинники:

- 1) ціль діагностики (очікуваний результат);
- 2) інформаційне забезпечення (якість та доступність інформації);
- 3) кваліфікація суб'єкта діагностики;
- 4) стабільності середовища функціонування;

- 5) технічне та програмне забезпечення;
- 6) об'єкт діагностики;
- 7) ресурсне забезпечення;
- 8) спрямування діагностики та діючі показники чи майбутні;
- 9) необхідність деталізації результатів діагностики;
- 10) призначення діагностики (для рекламних чи фінансових рішень).

Комплексний підхід дозволяє визначити виробничу ефективність, тобто відповідність результатів цілям та інтересам. Ефективність здебільшого має вияв у відносних показниках. До оцінки ефективності є різні підходи.

У літературі виділяється традиційний та багатофакторний підходи до оцінки ефективності виробничої діяльності підприємства [38].

Класична модель Дюпона є основою для традиційного підходу. Суть її полягає в характеристиці рентабельності капіталу. Для цього використовуються показники першого рівня (узагальнюючі), які демонструють ефективність підприємства, та показники другого рівня (показники витрат всіх ресурсів). Інший підхід існує лише на теренах науки, адже передбачає використання агрегованих індексів ефективності.

Існує концепція «Performance Management» (управління результативністю). Дана концепція включає фінансові та нефінансові показники. У такій системі визначення ефективності показник рентабельності буде перебувати на задньому плані, а центральне місце відведено оцінці вартості підприємства та ефективності діяльності [35, 36].

Таким чином, найбільш адекватним являється традиційний підхід визначення оцінки виробничої ефективності.

Показниками першого рівня є:

- рентабельність активів;
- рентабельність власного капіталу;
- рентабельність інвестованого капіталу;
- рентабельність продукції;
- рентабельність операційної діяльності.

Показники ж другого рівня характеризують ефективність окремого ресурсу. Варто аналізувати їх динаміку, а не абсолютне значення. Саме дослідження динаміки дозволяє зробити висновок про те, з якими активами виникають проблеми.

Показниками ефективності використання основних засобів є:

- віддача основних засобів;
- рентабельність основних засобів.

Найінформативнішими показниками ефективності використання трудових ресурсів є:

- виробіток;
- трудомісткість;
- продуктивність.

Оцінюючи ефективність виробничої діяльності підприємства, доцільно приділити особливу увагу таким показникам, як «фондовіддача», «фондомісткість» та «фондоозброєність», що характеризують ефективність задіяних основних фондів [28].

Ефективність виробничої діяльності підприємства по свої суті є узагальнюючим показником ефективності використання трудових та матеріальних ресурсів.

Метод економіко-математичного моделювання надає найоб'єктивніший результат оцінки виробничої ефективності. Тому, пропонуємо використати функцію кореляційно-регресійного аналізу в якості показника оцінки ефективності виробничої діяльності підприємства, а також обчислити всі показники, що впливають на функцію. Тому, пропонуємо дослідити ефективність використання матеріальних ресурсів, використання трудових ресурсів, використання основних виробничих фондів.

При використанні кореляційно-регресійного аналізу обрахунку узагальненого показника ефективності визначається вплив часткових показників, які представляють відповідні групи [30]. Виходячи з методології кореляційно-регресійного аналізу, такий показник можна подати за допомогою



опису взаємозв'язків між частковими показниками та показниками використання трудових ресурсів, матеріальних ресурсів та основних засобів з приведенням їх до єдиної обчислювальної платформи.

Таким чином, отримаємо залежність узагальненого показника від часткових показників ефективності.

Це забезпечує можливість прогнозування узагальненого показника з урахуванням найбільш впливових показників, що дозволить підвищити виробничу ефективність підприємства. Із зазначеного випливає, що контроль таких показників забезпечить успішне фінансове управління виробничою діяльністю. Тому особливу увагу слід приділяти і коректності первинних даних.

Окрім кількісних методів діагностики (статистичні методи, економічного та фінансового аналізу, R-аналіз, метод інтегральної оцінки фінансового стану, метод діагностики банкрутства) діагностики застосовуються, також, методи експертного аналізу (SWOT-аналіз, метод Делфі, метод «мозкового штурму»).

Поширеним є складання матриці SWOT-аналізу, яка визначає сильні та слабкі сторони розробленої продукції (strengths – сила, weaknesses – слабкість, opportunities – можливості, threats – загрози). Застосування SWOT-аналізу дозволяє систематизувати всю наявну інформацію і при ясній картині ухвалювати зважені рішення, які стосуються просування товару. Даний аналіз дозволяє визначити сильні та слабкі сторони товару, можливості та загрози для подальшого просування продукту на ринку. Методика SWOT-аналізу припускає максимально повний збір і аналіз інформації про товар. Технічно аналіз зводиться до правильного заповнення матриці, яка містить 4 квадранти [38]. На рисунку 1.1 продемонстровано матрицю первинного стратегічного аналізу.



Рис. 1.1. Матриця первинного стратегічного аналізу  
*Джерело: сформовано на основі [38]*

Отже, при здійсненні діагностики з допомогою різних методів, суб'єкт досягає виконання трьох взаємопов'язаних функцій; оціночної, діагностичної та пошукової.

Таким чином, прогнозування узагальненого показника та екпертний аналіз виробничої діяльності дозволить підвищити виробничу ефективність підприємства. Із зазначеного випливає, що якісні та коректні первинні дані можуть забезпечити успішне фінансове управління виробничою діяльністю.

## Висновки до розділу 1

З проведеного дослідження в розділі 1 кваліфікаційної (магістерської) роботи можна зробити наступні висновки:

1. Ефективні рішення можуть бути прийняті лише на основі попередньої аналітичної діяльності. Основним завданням діагностики є формування узагальнюючого висновку стосовно поточного та перспективного стану об'єкта дослідження. В ряді поглядів автори звертають увагу лише на окремі напрямки діагностики, чим звужують її реальне значення. Часто втрачається автономність завдань та функцій діагностики, а мова йде про аналіз і аудит фінансово-господарської діяльності підприємства. Діагностична робота в першу чергу зводиться до інформаційної діяльності всіх підрозділів. Діагностика порівнює поточний рівень певних порівняльних та кількісних показників, параметрів із бажаними або домінуючими на ринку.

2. Традиційний підхід до оцінки ефективності виробничої діяльності підприємства полягає в характеристиці рентабельності капіталу. Для цього використовуються показники першого рівня (узагальнюючі), які демонструють ефективність підприємства, та показники другого рівня (показники витрат всіх ресурсів).

3. Ключовим моментом діагностики виробничої діяльності є виявлення ознак певних відхилень в позитивну (можливості) чи негативну (недоліки) сторону. Тому, відповідно до таких ознак слід сформулювати загальне уявлення питання, метод його дослідження, критерії класифікації та формулювання результатів. Для формування загального уявлення про виробничу ефективність слід використовувати цілу систему показників та методів. Аналітична робота полягає в дослідженні певного періоду господарської діяльності. Комплексний підхід дозволяє визначити виробничу ефективність, тобто відповідність результатів цілям та інтересам.

## РОЗДІЛ 2

### ДОСЛІДЖЕННЯ ОСОБЛИВОСТЕЙ ФІНАНСОВОГО УПРАВЛІННЯ ПІДПРИЄМСТВА ЗА РЕЗУЛЬТАТАМИ ДІАГНОСТИКИ ФІНАНСОВО-ЕКОНОМІЧНИХ ПОКАЗНИКІВ ВИРОБНИЧОЇ ДІЯЛЬНОСТІ

#### 2.1. Загальний аналіз виробничої діяльності ТОВ «СІМ-СІМ»

Товариство з обмеженою відповідальністю "СІМ-СІМ" – це приватне підприємство, основним видом діяльності якого є виробництво заморожених продуктів харчування, а саме: ягід, овочів та фруктів. У січні 2001 року ТОВ «СІМ-СІМ» придбало на аукціоні і стало власником та правонаступником Тернопільського заводу швидкозаморожених продуктів, змінивши торгівельну діяльність на виробничу. Станом на 2020 рік власниками досліджуваного підприємства є Симко Любов Андріївна із розміром внеску до статутного фонду 1334000,00 грн. та Горун Сергій Вікторович – 666000.00 грн. Тобто Симко Л.А. володіє більше як 2/3 всього від статутного капіталу ТОВ «СІМ-СІМ». Саме Симко Л.А. являється кінцевим бенефіціаром досліджуваного підприємства [8].

Згідно даних реєстраційної справи, основний вид діяльності по виробництву та переробці швидкозаморожених продуктів передбачено КВЕДом 10.39 [8]. Окрім того, слід відмітити про реєстрацію досліджуваного підприємства як платника єдиного внеску за номером 19151218, а клас професійного ризику виробництва платника єдиного внеску за основним видом його економічної діяльності визначено як 21 [4]. Щодо податків та зборів, то зазначене підприємство являється платником податку на додану вартість, а номер свідоцтва платника ПДВ – 310215719159.

Органом правління юридичної особи являються Загальні збори. Керівником та підписантом є Симко Дмитро Ярославович, правомочність дій якого закріплена Статутом.

У складі ТОВ «СІМ-СІМ» наявні відповідні підрозділи, які забезпечують цикл роботи підприємства. Зокрема, наявні відділи, а саме: дирекція, фінансово-бухгалтерський, виробничий, логістики та організаційно-кадровий. Штатна кількість працівників коливається в межах 50 чол. Такі дані отримані за результатами аналізу звітності досліджуваного підприємства за 2015-2019 років та представлені у табл. 2.1.

Таблиця 2.1

Облікова кількість працівників ТОВ «СІМ-СІМ» за 2015-2019 рр., чол.

	2015	2016	2017	2018	2019
Облікова кількість працівників на кінець року	45	45	45	49	50
Кількість жінок в штаті	19	20	17	20	19
Зовнішні сумісники	6	8	7	7	6

*Джерело: сформовано автором за даними звітності досліджуваного підприємства*

ТОВ «СІМ-СІМ» виробляє готову продукцію на власних виробничих потужностях, загальна площа території складає 0,85га, з них під виробничими потужностями, будівлями, спорудами – 0,61га. Площа холодильних камер 864кв.м. Холодильні потужності підприємства: два тунелі шокової заморозки марки TZF-4, потужністю заморожування до 30 т на добу кожен, камерне заморожування – до 75 т на добу. Потужності для зберігання замороженої продукції складають 2500-3000 т одночасного зберігання (залежно від виду продукції).

Для успішного ведення організації в першу чергу виділяються дві складові: це якість продукції і її вартість. Якість продукції забезпечується придбанням якісної сировини і вчасної переробки. Оптимальна собіварість за рахунок продуктивності праці. При реалізації застосовується система знижок, наявні складські приміщення дозволяють зберігати придбану покупцями продукцію і відвантажувати їм згідно їхніх заявок (зберігання безоплатне). При придбанні від 20000кг в ціну продукції входить доставка, це дозволяє зробити наявність власного транспорту.

Постійно оновлюється та модернізується обладнання, яке забезпечує шокову заморозку готової продукції. Придбано нові лінії, які забезпечують

миття, сортування, транспортування, фасування сировини та готової продукції. Планується придбати обладнання, яке б збільшило продуктивність праці при переробці сировини і сортуванні готової продукції.

До складу ліній входять:

- 1) компресори (забезпечення різниці тиску між випарником та конденсатором);
- 2) випарники (здебільшого вони йдуть одразу із вентиляторами та мають назву повітроохолоджувачі). У складі самого механізму шокової замороки такі випарники будуть мати назви з відповідними індексами «Blast» або «Flash»;
- 3) конденсатори, які можуть мати вигляд радіаторних стендів або балонів чи цистерн;
- 4) вентилятори, які необхідні для оснащення повітроохолоджувачів або безпосередньо в камерах;
- 5) транспортні механізми (здебільшого лінійні, конвеєрного типу).

Вигідне територіально-економічне розміщення виробництва дає можливість використовувати сировинну базу самої Тернопільщини, де вирощують полуницю, вишню, чорну та червону смородину, сливу, аличу, бузину, овочеві культури, а також ягоди чорниці, ожини, журавлини, лохини Полісся, херсонські абрикоси, помідори, перець, баклажани.

Більшість ягід у свіжому вигляді можуть зберігатися не більше 2-3 днів. Самим ефективним видом зберігання овочів та фруктів та їх корисних властивостей є замороження. Заморожування являється одним із найдавніших видів зберігання продуктів. Протягом останніх двох століть винахідники намагалися вдосконалити льодоробну машину та дерев'яні льодники. Перший прототип холодильника був продемонстрований в Глазго в 1748 році [11, 45, 50].

У кінці XIX століття почалося комерційне використання заморозки при транспортуванні та зберіганні різних продуктів харчування. У 20-х роках минулого століття виникла технологія швидкої заморозки продукції.

Багаторазові експерименти довели, що в заморожених продуктах зберігається більше вітамінів та мінеральних речовин, ніж у свіжих після довготермінового зберігання. Адже повітря діє на вітаміни (особливо вітамін С) набагато гірше, ніж холод. Вивчивши 51 вид продуктів, вчені підтвердили, що при заморожуванні в них зберігається більше двадцяти корисних речовин [50].

Слід відмітити, що ТОВ «СІМ-СІМ» робить ставку на високу якість та безпечність сировини, дотримання вимог технологічних процесів, впровадження нового обладнання та модернізація наявного, постійне втілення власних задумів у створенні нових видів продукції. За роки діяльності асортимент продукції зріс у 8 разів, обсяги виробництва – майже в 4 рази. На сьогоднішній день нараховується 19 видів швидкозаморожених овочів, та їх сумішей, 22 види плодово-ягідної продукції.

Особливістю виробництва є застосування тунельної шокової технології заморожування сировини, що дає можливість знизити витрати на виробництво кінцевої продукції і забезпечити щорічний валовий прибуток у розмірі 15% здійснених витрат. Досліджуване підприємство взяло також напрямок розвитку переробної промисловості (кондитерські та консервні підприємства), розвитку виробництва натуральних наповнювачів для харчової промисловості (йогурти, морозиво).

В основу організації виробництва покладено принцип, що забезпечує єдність технологічного циклу збирання, заготівлі та швидкого заморожування ягід, овочів та фруктів, і створює матеріальну зацікавленість постачальників сировини і переробного підприємства у виробництві високоякісної кінцевої продукції.

**2.2 Діагностика системи взаємозалежних фінансово-економічних показників виробничої діяльності ТОВ «СІМ-СІМ»: оцінка поточних і стратегічних можливостей**

Виробництво має сезонний характер, пік якого припадає на червень – вересень. Основний продукт заморожування – вишня, чорниця, журавлина, бузина. Ягода закупляється в максимальних кількостях як на власні кошти, так і за рахунок кредиту банку.

По мірі поступлення замовлень, укладання контрактів, товар відвантажується і експортується партіями по 20 т. Частина оплачених коштів йтиме на погашення відсотків за користування кредитами, тіла кредиту, частина – на закупівлю іншої сировини.

Також, паралельно Підприємство працює на збільшення придбання та виробництва продукції, що буде реалізовуватись на внутрішньому ринку України: вишня, слива, абрикос, полуниця, та ін. Кошти, виручені із внутрішнього ринку направлятимуться на забезпечення та підтримку функціонування діючого виробництва: оплата електроенергії, тарних та паливо-мастильних матеріалів, аміаку, придбання запасних частин та поточні ремонти обладнання, виплата заробітної плати працівникам.

Безпосередньо виробництво замороженої продукції плодів та горіхів в 2019 році продемонстровано у табл. 2.2:

Таблиця 2.2

Обсяги виробництва замороженої продукції плодів та горіхів ТОВ «СІМ-СІМ» у 2019 році, т.

Місяць	Кількість виробленої продукції	Кількість виробленої продукції з власної сировини призначеної для реалізації	Вартість виробленої продукції з власної сировини призначеної для реалізації	Запаси виробленої готової продукції на кінець звітного місяця
Січень	-	-	-	415
Лютий	-	-	-	410
Березень	11	-	-	358
Квітень	20	20	827	324
Травень	42	42	1218	275

Продовження табл. 2.2

Червень	89	89	1625	331
Липень	550	270	4290	503
Серпень	66	66	2257	384
Вересень	99	99	2137	354
Жовтень	83	83	951	384



Листопад	71	71	352	286
Грудень	86	86	1094	249

*Джерело: сформовано автором за даними звітності досліджуваного підприємства*

Обсяги виробництва заморожених овочів та сумішів в 2019 році представлено у табл. 2.3:

Таблиця 2.3

Обсяги виробництва заморожених овочів та сумішів ТОВ «СІМ-СІМ»  
у 2019 році, т

Місяць	Кількість виробленої продукції	Кількість виробленої продукції з власної сировини призначеної для реалізації	Вартість виробленої продукції з власної сировини призначеної для реалізації	Запаси виробленої готової продукції на кінець звітного місяця
Січень	-	-	-	59
Лютий	-	-	-	59
Березень	-	-	-	59
Квітень	-	-	-	59
Травень	-	-	-	59
Червень	-	-	-	59
Липень	-	-	-	59
Серпень	-	-	-	59
Вересень	-	-	-	59
Жовтень	30	30	350	89
Листопад	57	57	678	140
Грудень	-	-	-	140

*Джерело: сформовано автором за даними звітності досліджуваного підприємства*

З наведених даних проглядається сезонний характер роботи та виробництво переважно з власної сировини. Протягом 2015-2019 рр. спостерігається наступний вигляд виробництва та реалізації промислової продукції, а саме заморожених плодів, що представлено в табл. 2.4.:

Таблиця 2.4

Обсяги виробництва та реалізації заморожених плодів ТОВ «СІМ-СІМ»  
у 2015-2019 рр., т

	2015	2016	2017	2018	2019
Фактична вироблена продукція за звітний рік	440	545	1355	874	1117
Кількість реалізовано продукції, виробленої з власної сировини за звітний рік	455	549	887	866	1016
Вартість реалізовано продукції, виробленої з власної сировини за звітний рік, тис. грн	14103	23073	40312	27538	33970

*Джерело: сформовано автором за даними звітності досліджуваного підприємства*

Зведені дані по заморожених овочах та сумішах овочів наочно показано в табл. 2.5:

Таблиця 2.5

Зведені дані по обсягах заморожених овочах та сумішах овочів ТОВ «СІМ-СІМ» у 2015-2019 рр., т

	2015	2016	2017	2018	2019
Фактична вироблена продукція за звітний рік	763	63	57	40	87
Кількість реалізованої продукції, виробленої з власної сировини за звітний рік	702	62	50	80	11
Вартість реалізованої продукції, виробленої з власної сировини за звітний рік, тис. грн	6958	561	1365	1776	253

*Джерело: сформовано автором за даними звітності досліджуваного підприємства*

Представлені дані дають можливість робити висновок про гнучкість досліджуваного підприємства до вимог ринку та деякого перепрофілювання з овочево-плодового напрямку на плодово-овочевий. Раніше ми вже відмічали велику конкуренцію та не повну готовність вітчизняного споживача до споживання такої продукції, тому для того, щоб залишатися в лідерах у такій сфері потрібно досить швидко підлаштовуватися під попит. Саме це і продемонструвало підприємство ТОВ «СІМ-СІМ».

Для здійснення висновку щодо ефективності виробничої діяльності варто розпочати аналіз з витратної частини досліджуваного підприємства. Витрати ТОВ «СІМ-СІМ» характеризують вартість виробництва продукції. Витрати включають в себе спожиті засоби виробництва та заробітну плату, що формує в результаті собівартість продукції. Такі відомості слід аналізувати з урахуванням даних фінансового результату досліджуваного підприємства [6], які зазначені у Додатку А.

Досліджуючи фінансову звітність ТОВ «СІМ-СІМ» за 2014-2019 рр., очевидно, що левову частку витрат формує собівартість виробництва. Лише у 2014 р. проявляється найменше співвідношення собівартості до інших операційних витрат. Пропонуємо розібратися детально у витратах, які продемонстровані на рисунку 2.1.

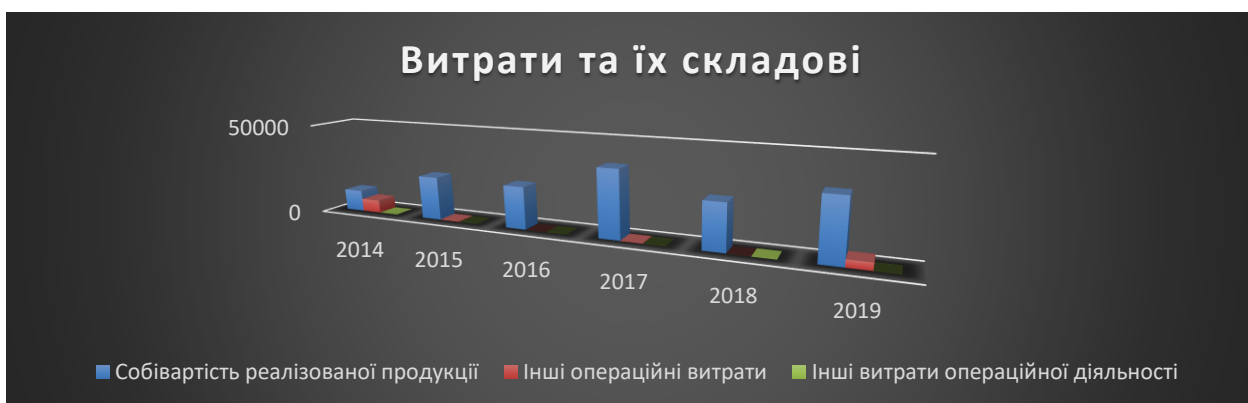


Рисунок 2.1 Структура витрат ТОВ «СІМ-СІМ» за 2014-2019 рр.

*Джерело: сформовано автором за даними звітності досліджуваного підприємства*

Собівартість реалізованої продукції включає виробничу собівартість реалізованої продукції та/або собівартість реалізованих товарів. На рисунку 2.1 наочно проглядається поступовий ріст із невеликим просіданням собівартості реалізованої продукції в 2016 р. відносно 2015 р. та в 2018 р. відносно 2017 р. Ріст показника собівартості реалізованої продукції слід розглядати через призму збільшення об'ємів виробництва, стабільного збільшення виробничих потужностей та економічної стабільності підприємства. Другою по величині фінансового навантаження на підприємства є інші операційні витрати. А найменшу долю у складі витрат відведено іншим витратам операційної діяльності. Таких витрат ТОВ «СІМ-СІМ» взагалі не понесло у 2015-2017 рр.

Політика формування витрат чітко показує, що кошти направлені виключно для здійснення діяльності по основному виду діяльності. Підприємство не шукає отримання додаткового прибутку шляхом фінансових інвестицій вільних необоротних активів.

Слід дослідити складові доходів ТОВ «СІМ-СІМ». Очевидно, що саме чистий дохід від реалізації продукції формує основну долю загальних доходів підприємства, що відображено на рисунку 2.2. Така схема чистого доходу від реалізації продукції, що повністю повторює схему собівартість реалізованої продукції, означає про відсутність відходів під час виробництва, точніше про їх мінімальну кількість.

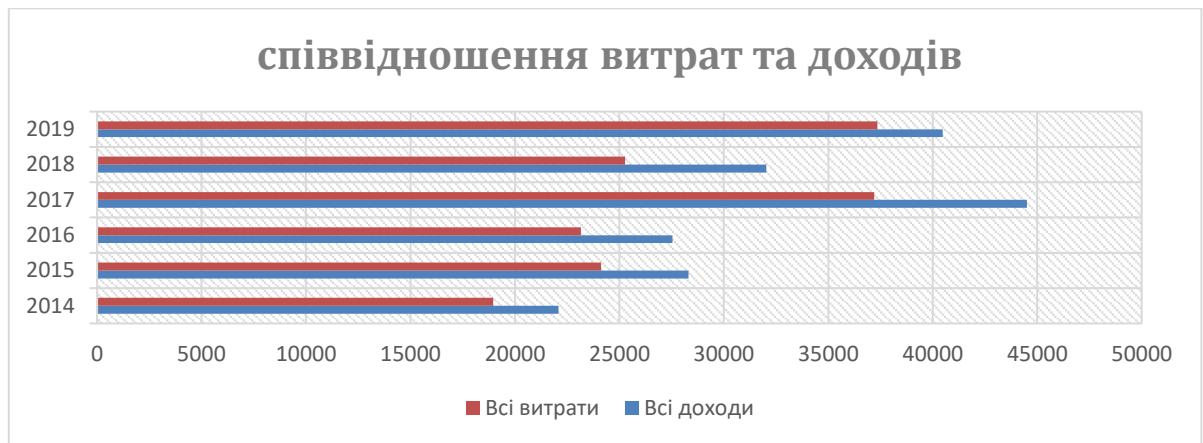
Проте, в 2014 р. велику складову для формування доходу відіграють і інші операційні доходи. Дані показники є логічними з урахуванням показників інших операційних витрат у тому ж 2014 р. Відповідно, дані витрати розглядаються як короткострокові інвестиції. Їх окупність відбулася в тому ж календарному році, що не вплинуло на зміну фінансового результату по фірмі загалом. Доходи та їх складові продемонстровано на рисунку 2.2.



Рисунок 2.2 Структура доходів ТОВ «СІМ-СІМ» за 2014-2019 рр.

*Джерело: сформовано автором за даними звітності досліджуваного підприємства*

Таким чином, на рисунку 2.3 очевидно, що протягом 2014-2016 рр. проглядається приблизно однакове співвідношення доходів до витрат, а 2017 р. по всіх показниках являється найуспішнішим фінансовим роком.



**Рисунок 2.3 Співвідношення витрат та доходів ТОВ «СІМ-СІМ»  
за 2014-2019 рр.**

*Джерело: сформовано автором за даними звітності досліджуваного підприємства*

Таким чином, саме завдяки стабільній виробничій діяльності забезпечується прибуток підприємства. Сезонний, проте безперебійний процес стабільно забезпечує дохід. Умовами такого є не лише стабільність в контрагентах, але і розвиток виробничих потужностей та розширення збуту.

Отже, як результат виробничої діяльності пропонуємо розглянути основні фінансові показники ТОВ «СІМ-СІМ» у табл. 2.6.

**Таблиця 2.6**

**Основні фінансові показники ТОВ «СІМ-СІМ» за 2014-2019 рр.**

	Фінпоказники	31.12.14 або 2014	31.12.15 або 2015	31.12.16 або 2016	31.12.17 або 2017	31.12.18 або 2018	31.12.19 або 2019
1	Чиста виручка від реалізації продукції у відповідних роках	14952	27287	25892	43510	32033	40481
2	ЕВІТДА у % до чистої виручки	3610	4447	2186	6960	5765	-
		24,14	16,30	8,44	16,00	18,00	-
3	Чистий прибуток/ (збиток) у % до чистої виручки	723	1327	722	3422	2203	2565
		4,84	4,86	2,79	7,86	6,88	6,34
4	Грошові кошти та їх еквіваленти на кінець періоду	26	283	710	190	425	190,5
5	Кредити на балансі на кінець періоду	7816	4384	3241	5960	5640	3289,6

Продовження табл.2.6

6	Власний капітал на балансі на кінець періоду	7433	8760	10855	14277	16480	19045
7	Співвідношення власного та залученого капіталу: частка власного капіталу	48,74	66,65	77,01	70,55	74,50	85,27
	частка залученого капіталу	51,26	33,35	22,99	29,45	25,50	14,73

*Джерело: сформовано автором за даними звітності досліджуваного підприємства*

Отже, співвідношення чистого прибутку до чистої виручки у 2017 році становить 7,86%, що являється найвищим показником протягом досліджуваного періоду. Чітка тенденція до росту власного капіталу та зменшення кредиту у балансі підприємства. Тобто політика ТОВ «СІМ-СІМ» протягом 5 років направлена на погашення кредитів та вихід із залежності від позичкового капіталу, формування капіталу за рахунок власних ресурсів.

### **2.3 Особливості формування політики фінансового управління досліджуваного підприємства за результатами здійснення діагностики виробничої діяльності**

Предметом аналізу фінансової роботи ТОВ «СІМ-СІМ» було взято фінансову звітність малого підприємства, яка включає в себе баланс на дату відповідних років за формою 1-м та звіт про фінансові результати за ті ж роки за формою 2-м (далі – Положення) [6].

Період дослідження: звітність за 2015-2019 рр. Звітним періодом для складання фінансової звітності є календарний рік. Баланс підприємства складається на кінець останнього дня звітного періоду. Складають фінансову звітність за рік наростаючим підсумком із початку року, а баланс на конкретну дату (за рік станом на 31 грудня звітного року).

На вимогу керівника така звітність може складатися з будь-якою іншою періодичністю, проте, ця періодичність має бути співставна, інакше зміст фінансової звітності зникає.

Беручи до уваги відомості з Додатку А, звертаємо увагу на витрати з податку на прибуток. Дані витрати по схемі розвитку протягом досліджених років дещо відрізняється від схеми росту загальних витрат. Зокрема, показник 2016 р. продовжує рости в порівнянні з 2015 р., що суперечить загальній поступовості витрат досліджуваного підприємства. Даний момент пояснюється Постановою Тернопільського міськрайонного суду Тернопільської області від 17.01.2017 Справа №607/14933/16-п [24], відповідно до якої застосовано штрафні санкції.

Окремого дослідження потребує баланс (звіт про фінансовий стан) (далі – Баланс) – це форма звіту, що відображає активи, зобов'язання та власний капітал підприємства; звіт про фінансовий стан підприємства, який відображає на певну дату його активи, зобов'язання та власний капітал.

Отже, метою складання балансу є надання користувачам повної, правдивої та неупередженої інформації про фінансовий стан підприємства на звітну дату. У балансі відображаються активи, зобов'язання та власний капітал підприємства.

Активи відображаються в балансі за умови, що їх оцінка може бути достовірно визначена і очікується отримання в майбутньому економічних вигод, пов'язаних з їх використанням.

Активи формуються із необоротних та оборотних активів (рисунок 2.4).

Аналізуючи рисунок 2.4, приходимо до висновку, що в різні періоди ТОВ «СІМ-СІМ» по різному відносилося до розподілу ресурсів. Так, зокрема, необоротні активи, тобто довгофункціональні ресурси, накопичуються з кожним роком, що забезпечує стабільність роботи підприємства та його довготривалу ліквідність. А от оборотні активи мають схильність рости до 2016 року та поступово знижуватися з 2017 року. Такий рух активів свідчить, що досліджуване підприємство повноцінно самостійно функціонує без зовнішніх

інвестиції шляхом переходу оборотних ативів у необоротні, чим надається більша гарантія конкурентоспроможності ТОВ «СІМ-СІМ» протягом довгого періоду.



Рисунок 2.4 Структура активів ТОВ «СІМ-СІМ» за 2014-2019 рр.

*Джерело: сформовано автором за даними звітності досліджуваного підприємства*

Доцільним є здійснення аналізу в активах, зокрема, необоротних активах, що відображено на рисунку 2.5. Основні засоби перші два роки проявляють стабільність, яка в подальшому змінюється ростом. В 2016 році активність проявляють і незавершені капітальні інвестиції, що свідчить про розширення потужностей ТОВ «СІМ-СІМ».



Рисунок 2.5 Структура необоротних активів ТОВ «СІМ-СІМ» за 2014-2019 рр.

*Джерело: сформовано автором за даними звітності досліджуваного підприємства*



Оборотні активи – це активи, що обслуговують господарський процес і забезпечують його неперервність протягом операційного циклу (Рисунок 2.6).

На загальній схемі оборотних активів (рисунок 2.6) запаси відіграють левову частку. Також велику частку займає дебіторська заборгованість за продукцію, товари, роботи, послуги.



Рисунок 2.6 Структура оборотних активів ТОВ «СІМ-СІМ» за 2014-2019 рр.

*Джерело: сформовано автором за даними звітності досліджуваного підприємства*

Зокрема, структура запасів (рисунок 2.7) відображена наступним чином: 2014 та 2015 роки основну долю відіграє незавершене будівництво, запаси готової продукції різко вирости в 2016 році, які в подальшому дещо знижуються до 2019 року. Товари незначну роль відігравали в 2016 році, а виробничі запаси мають невелику динаміку і взагалі зникають в 2019 році.



Рисунок 2.7 Структура запасів ТОВ «СІМ-СІМ»  
за 2014-2019 рр.

*Джерело: сформовано автором за даними звітності досліджуваного підприємства*

Подальшому дослідженню підлягають пасиви Підприємства з урахуванням Додатку А. Власний капітал даного Підприємства сформований з зареєстрованого статутного фонду, резервного капіталу, капіталу у дооцінках та нерозподіленого прибутку. Останній і формує левову частку всього капіталу (рисунок 2.8).



Рисунок 2.8 Структура власного капіталу ТОВ «СІМ-СІМ»  
за 2014-2019 рр.

*Джерело: сформовано автором за даними звітності досліджуваного підприємства*

Довгострокові зобов'язання і забезпечення даного Товариства складаються з довгострокових кредитів банків (рисунок 2.9). У статті

«Довгострокові кредити банків» наводиться сума заборгованості підприємства банкам за отриманими від них позиками, яка не є поточним зобов'язанням.



Рисунок 2.9 Динаміка довгострокових зобов'язань і забезпечення ТОВ «СІМ-СІМ» за 2014-2019 рр.

*Джерело: сформовано автором за даними звітності досліджуваного підприємства*

Таким чином, пасив ТОВ «СІМ-СІМ» має досить динамічну діаграму співвідношення власного капіталу, довгострокових зобов'язань і забезпечень та поточних зобов'язань і забезпечень станом на 31 грудня кожного року, починаючи від 2014 р. (рисунок 2.10).

Очевидним домінування відрізняються поточні зобов'язання і забезпечення, в яких перевагу стабільно підтримує поточна кредиторська заборгованість за товари, роботи, послуги.



Рисунок 2.10 Структура пасиву ТОВ «СІМ-СІМ» за 2014-2019 рр.

*Джерело: сформовано автором за даними звітності досліджуваного підприємства*

Постійним ростом можна відмітити лише ріст власного капіталу від початку до кінця досліджуваного періоду, який росте за рахунок нерозподіленого прибутку (непокритий збиток).

Що ж до загальної схеми балансу, то вона зберігає головне правило пасивів та активів, – їх збалансованість. Загальна цифра балансу має схильність до росту на початку досліджуваного періоду та стабільності протягом останніх років.

Результат розрахунку показників оцінки майнового стану ТОВ «СІМ-СІМ» за 2014-2019 рр. продемонстровано в табл. 2.7.

Таблиця 2.7

Оцінка майнового стану ТОВ «СІМ-СІМ» за 2014-2019 рр.

Показники	2014	2015	2016	2017	2018	2019
Фондомісткість, грн	0,12	0,06	0,13	0,05	0,058	0,12
Фондовіддача, грн/грн	8,29	16,14	7,51	18,44	17,11	8,29
Фондоозброєність, грн/ос.	221,64	218,02	235,78	344	411,9	221,64
Коефіцієнт зносу	0,88	0,88	0,83	0,83	0,833	0,88
Рентабельність основних засобів, %	4,33	8,99	4,61	16,10	9,71	-

*Джерело: сформовано автором за даними звітності досліджуваного підприємства*

Із зазначених даних очевидно, що показник фондомісткості просів у 2017 р., 2018 р., проте у 2019р. вернувся на задовільний рівень. Даний показник свідчить, що вартість витрат виробничих фондів у 2019 р. адекватна до вартості на одиницю виробленої продукції.

Фондовіддача показала гарний результат ефективності використання засобів праці у 2017 р. та 2018 р. Аналогічним розвитком характеризується і фондоозброєність, то вартість основних фондів на одного працівника, яка особливо проявилася в 2018 р. У 2017 р. можна виділити показник рентабельності. Коефіцієнт зносу практично стабільний. Дослідження таких показників важливий при розгляді питання розширення та розробки нових ліній виробництва.

## Оцінка платоспроможності ТОВ «СІМ-СІМ» за 2014-2019 рр.

Показник	2014	2015	2016	2017	2018	2019
К. Поточної ліквідності	2,00	1,31	1,09	1,20	1,08	0,99
К. Швидкої ліквідності	0,43	0,26	0,35	0,50	0,36	0,36
К. Абсолютної ліквідності	0,005	0,02	0,04	0,01	0,03	0,01
Чистий оборотний капітал	-2991	-7786	-13100	-8397	-9397	-9157,9

*Джерело: сформовано автором за даними звітності досліджуваного підприємства*

Показники ліквідності та чистого оборотного капіталу продемонстровано у табл. 2.8 Оцінка платоспроможності ТОВ «СІМ-СІМ за 2014-2019 рр.

Показники ліквідності дають очевидну картину про хороші показники поточної ліквідності. Це означає що за своїми поточним зобов'язаннями на кожну гривню зобов'язання у ТОВ «СІМ-СІМ» наявні в 2014 р. – 2 грн, 2015 – 1,31 грн, 2016 – 1 грн, 2017 – 1,2 грн, 2018 – 1 грн та 0,99 грн на 2019.

Показник швидкої ліквідності перебуває на нормативному значенні лише в 2017 р., інші ж роки характеризують ускладнення у платоспроможності високоліквідних оборотних коштів. Коефіцієнт абсолютної ліквідності демонструє досить низькі показники. Це означає, що досить незначна кількість грошових коштів та їх еквівалентів відповідає відповідним поточним зобов'язанням. Від'ємне значення показника чистого оборотного капіталу говорить про відсутність оборотних коштів, а його розмір характеризує мінімальну суму необхідну на поповнення оборотних коштів.

Для всестороннього дослідження ТОВ «СІМ-СІМ» здійснено розрахунок коефіцієнтів, котрі використовуються для оцінки фінансової стійкості, що показано в табл. 2.9.

## Оцінка фінансової стійкості ТОВ «СІМ-СІМ» за 2014-2019 рр.

Показник	2014	2015	2016	2017	2018	2019
К. Фінансової автономії	0,36	0,37	0,31	0,39	0,45	0,52
К. Фінансування	0,57	0,59	0,46	0,63	0,81	1,08
К. Забезпечення власними оборотними засобами	0,61	-0,08	-0,07	-0,13	-0,28	-0,25
К. Маневреності	1,92	0,38	0,16	0,24	0,07	-0,01

*Джерело: сформовано автором за даними звітності досліджуваного підприємства*

ТОВ «СІМ-СІМ» в 2014 році достатньо залежало від позикових коштів і могло себе фінансувати лише на 36% за рахунок власних коштів. В останніх роках досліджуваного періоду підприємство дотримується чіткого плану розвитку та відходження від позикових коштів. Таким чином, в 2019 році фінансова автономність досягла рівня 51,8% самостійного забезпечення.

Динаміка маневреності коливається від 1,9 в плюсі до -0,01. Тобто є періоди, коли значення знаходиться нижче нормативного значення, а це означає, що власні кошти повністю відволікаються на фінансування необоротних активів.

Коефіцієнт фінансової стабільності має чітку динаміку росту і вже в 2019 році став прийнятним, адже на кожну гривню зобов'язань припадає 1,08 гривні власного капіталу.

Забезпечення своїх оборотних активів за рахунок власного капіталу перебуває нижче нормативного значення, а значить досі залишається залежність від позичкового капіталу.

Проведено дослідження ділової активності підприємства через розрахунки коефіцієнтів оборотності та строку погашення заборгованостей (табл 2.10).

Таблиця 2.10

Оцінка ділової активності ТОВ «СІМ-СІМ» за 2015-2019 рр.

Показник	2015	2016	2017	2018	2019
К. Оборотності активів	1,23	0,89	1,22	0,87	1,10
К. Оборотності кредиторської заборгованості	3,27	1,63	2,14	1,70	2,45
К. Оборотності дебіторської заборгованості	14,31	6,89	6,29	4,93	8,22
Строк погашення дебіторської заборгованості	21,89	33,38	43,03	66,08	43,58
Строк погашення кредиторської заборгованості	110,09	221,21	168,58	211,78	147,10
Фондовіддача, грн/грн	16,14	7,51	18,44	17,11	8,29
К. оборотності матеріальних запасів	2,47	1,78	2,77	2,24	3,40
Оборотності власного капіталу	3,37	2,64	3,46	2,08	2,28

*Джерело: сформовано автором за даними звітності досліджуваного підприємства*

Показник оборотності активів демонструє, що на кожен гривню залучених коштів було продано товару на суму 1,21 гривень в році та 0,86 в 2018 р. Для підвищення показника можна продати частину невикористованих активів.

Коефіцієнт оборотності кредиторської заборгованості знаходиться нижче нормативного рівня. Коефіцієнт оборотності дебіторської заборгованості нормативно має знаходитися на рівні показника 8. Слід відзначити що в 2015 р. були деякі проблеми в даному напрямку, проте, загалом цей напрямок був відкорегований шляхом переходу на передоплату в роботі з клієнтами.

Строк погашення кредиторської заборгованості. Період погашення заборгованості в даній сфері допустимий до 45 днів, проте, згідно досліджених даних такий показник може сягати 221 дня. Це може призвести до погіршення відносин з постачальниками, а також до збільшення вартості поставлених товарів. Для вирішення цієї проблеми необхідно підтримувати підприємство на ліквідному рівні та вчасно відповідати за свої зобов'язання, складати платіжний календар тощо.

Що ж до дебіторської заборгованості, то тут ситуація набагато прийнятніша. Більше того, знаходиться в рамках нормативного значення протягом всіх років. Період погашення дебіторської заборгованості залишається на стабільному рівні, тому роботу в цьому напрямку можна вважати ефективною.

Коефіцієнт оборотності матеріальних ресурсів не опускається нижче рівня 1,78 та не піднімається вище рівня 3,4 у 2019 р., що є недостатнім до нормативного значення даної сфери виробництва. А, отже, слід нарощувати рівень запасів для забезпечення безперебійного операційного циклу.

Коефіцієнт оборотності власного капіталу ТОВ «СІМ-СІМ» демонструє, що в 2017 р. було продано товару на 3,46 грн на кожен гривню залучених коштів власників. Даний показник не знижується протягом досліджуваного періоду нижче 2 гривень, що є позитивним значенням.

Результати дослідження рентабельності ТОВ «СІМ-СІМ» продемонстровано в табл. 2.11.

Таблиця 2.11

Показники рентабельності ТОВ «СІМ-СІМ» за 2015-2019 рр.

Показники	2015	2016	2017	2018	2019
Рентабельності активів, %	6,00	2,49	9,59	5,97	6,98
Рентабельності власного капіталу, %	16,39	7,36	27,23	14,33	14,44
Рентабельності продукції, %	4,86	2,79	7,86	6,88	6,34

*Джерело: сформовано автором за даними звітності досліджуваного підприємства*

Протягом досліджуваного періоду рентабельність активів різко змінювалася. Якщо в 2016 р. ТОВ «СІМ-СІМ» отримало 2,48 копійок чистого прибутку на кожен вкладений гривню активів, то в 2017 р. – вже 9,58 копійок.

Рентабельність власного капіталу має різну динаміку: то росту то падіння. Якщо в 2016 р. кожна залучена гривня власних коштів дозволила отримати 7,36 копійок чистого прибутку, то в 2017 р. – 27,32. Загалом, ефективність використання власного капіталу є незначною, але задовільною.

Рентабельність продажів по чистому прибутку досягла рівня 7,8 та надалі не опускалася нижче 6,3 копійок чистого прибутку з кожного гривні. Це показник не є високим, проте задовільний.

## Висновки до розділу 2

З проведеного дослідження в розділі 2 кваліфікаційної (магістерської) роботи можна зробити наступні висновки:

1. Товариство з обмеженою відповідальністю "СІМ-СІМ" – це приватне підприємство, основним видом діяльності якого є виробництво заморожених продуктів харчування, а саме ягід, овочів та фруктів. Особливістю виробництва є застосування тунельної шокової технології заморожування сировини, що дає можливість знизити витрати на виробництво кінцевої продукції і забезпечити щорічний валовий прибуток у розмірі 15% здійснених витрат.



2. В основу організації виробництва покладено принцип, що забезпечує єдність технологічного циклу збирання, заготівлі та швидкого заморожування ягід, овочів та фруктів, і створює матеріальну зацікавленість постачальників сировини і переробного підприємства у виробництві високоякісної кінцевої продукції.

Політика формування витрат чітко показує, що кошти направлені виключно для здійснення діяльності по основному виду діяльності. Підприємство не шукає отримання додаткового прибутку шляхом фінансових інвестицій вільних необоротних активів.

3. Необоротні активи, накопичуються з кожним роком, що забезпечує стабільність роботи підприємства та його довготривалу ліквідність. А от оборотні активи маю схильність рости до 2016 р. та поступово знижуватися з 2017 р. Такий рух активів свідчить, що підприємство повноцінно самостійно функціонує без зовнішніх інвестиції шляхом переходу оборотних ативів в необоротні, чим надається більша гарантія конкурентоспроможності такого Підприємства. Постійним ростом можна відмітити лише ріст власного капіталу від початку до кінця досліджуваного періоду, який росте за рахунок нерозподіленого прибутку (непокритий збиток). Досліджуючи фінансові показники, слід відмітити окремі моменти: дефіцит оборотних коштів, чіткий вектор зменшення позикових коштів, занадто низький рівень коефіцієнту погашення кредиторської заборгованості, а рентабельність демонструє задовільний стан відповідно до нормативних значень.

## РОЗДІЛ 3

### УДОСКОНАЛЕННЯ МЕХАНІЗМУ ДІАГНОСТИКИ ВИРОБНИЧОЇ ДІЯЛЬНОСТІ ТОВ «СІМ-СІМ»

#### **3.1 Досягнення стабільності функціонування досліджуваного підприємства в контексті реалізації проекту з розширення виробничої діяльності ТОВ «СІМ-СІМ»**

Розглядати ситуацію розвитку виробничої діяльності даного підприємства найідеальніше шляхом облаштування нового обладнання для виробництва натуральних наповнювачів для харчової промисловості (йогурти, морозиво). Реалізація такої продукції має здійснюватися як на Україні так і шляхом імпорту у Європу.

Так, зокрема, згідно даних статистики в Україні в 2018 р. виробили близько 60 тис. тонн різного роду наповнювачів, включаючи джеми, варення, повидло, і інші фруктові начинки. Досліджуваний сегмент представлений такою продукцією як: топінги, сиропи, фруктові пюре. Виробництво цих продуктів розвивається через активний внутрішній попит та експорт. У першій половині 2019 р., порівняно з першою половиною 2018 р., виробництво фруктових наповнювачів виросло на 4,9%. У той же час, експорт зазначеної продукції за підсумками 1-2 кв. 2019 р. також істотно зріс. Особливо в категорії топінгів, де приріст в натуральному вираженні склав + 22%. На 41% збільшився експорт сиропів, і на 39% фруктового пюре [21, 7]. Динаміка росту має тенденцію і на даний час. Враховуючи, що загальна площа території досліджуваного підприємства складає 0,85 га., з них під виробничими потужностями, будівлями, спорудами – 0,61 га., площа холодильних камер 864 кв.м. І по кількості і по місцю розташуванню достатньо для облаштування нових механізмів та ліній виробництва.

Натуральний наповнювач в своїй основі має рослинну сировину (пюре зі свіжої рослини та порошок рослини). Враховуючи, що підприємство практично

використовує власну сировину для діяльності, то новий напрямок -це лише можливість збуту тієї ж сировини дещо в іншій формі, тобто замороженому пюре ягід та фруктів.

Технологія швидкого заморожування не передбачає використання барвників і консервантів, а це йде в ногу з політикою ТОВ «СІМ-СІМ». Ягоди можуть зберігатися за температури  $-18^{\circ}$  до 1 року та не втрачаючи при цьому корисних властивостей [29].

Спосіб виробництва замороженої плодово-ягідної суміші на основі пюре, наприклад, з плодів вишні, який полягає у тому, що зі свіжих або заморожених плодів вишні komponують пюреподібні суміші із вишні, або з додаванням певної кількості іншої ягоди.

Перспективність виробництва швидкозамороженої плодовоовочевої продукції зумовлена збереженням споживної цінності, можливістю тривалого зберігання й подальшої переробки плодів і ягід різних строків досягання упродовж року до наступного врожаю. В наслідок процесу заморозки відбуваються швидке гальмування внутрішніх біохімічних процесів. Відбувається зупинка дії окиснювальних ферментів і блокуються руйнівні дії мікроорганізмів. Окрі того, з урахуванням енергетичної тички зору, економніше використовувати холод на противагу тепловій обробці [23].

При розробці рецептур швидкозаморожених плодово-ягідних пюреподібних продуктів із високою біологічною цінністю встановлено переваги 3-компонентних сумішей зі сливи, вишні та суниці у співвідношенні 1:1.5:0.5 [29, 23]. На плодово-ягідні пюре існує потреба з боку консервної, кондитерської та молочної промисловості для виробництва консервів, кондитерських та хлібопекарських виробів, наповнювачів для молочної продукції.

Традиційний спосіб виробництва замороженої подрібненої плодово-ягідної продукції (пюре) полягає в тому, що її виготовляють зі свіжих, заморожених плодів і ягід одного, двох і більше видів чи заморожених плодово-

ягідних напівфабрикатів з додаванням цукру, аскорбінової кислоти чи без них [23].

Недоліком традиційного способу виробництва замороженої подрібненої плодово-ягідної продукції (пюре) є те, що багатокomпонентна плодово-ягідна продукція виготовляється на основі яблучного пюре з додаванням цукру.

Метою є створення пюреподібних сумішей з плодів та ягід різного строку досягання, що мають високу вітамінну цінність та стабільну, не розшаровану консистенцію після розморожування. Поставлена задача вирішується за рахунок створення пюреподібної суміші на основі пюре з плодів вишні з додаванням пюре з ягід суниці та чорної смородини.

Внаслідок створення пюреподібної суміші на основі пюре з плодів вишні з додаванням пюре з ягід суниці та чорної смородини утворюється пюреподібна маса, що має високу вітамінну цінність та поліпшені органолептичні показники.

Технологічний процес виробництва такої суміші включає в себе: сортування сировини, миття, очищення, інспектування, видалення кісточки у плодів вишні, бланшування (окрім суниці) парою за температури не менше 100 °C протягом 3-6 хв. (залежно від виду сировини), протирання через сита з діаметром отворів спочатку 1,5-2,0 мм, а потім 0,8 мм, змішування, наповнення, заморожування, пакування, маркування, зберігання [29].

Технологічний процес виробництва пюреподібної суміші із замороженої сировини на основі пюре з плодів вишні з додаванням пюре з ягід суниці та чорної смородини включає технологічні операції: дроблення заморожених плодів та ягід, бланшування їх парою за температури не менше 100 °C протягом 4-10 хв. залежно від виду сировини (для видалення кісточки обробку плодів вишні починають з цієї ж операції), видалення кісточки у плодів вишні, протирання через сита з діаметром отворів 0,8 мм, змішування, наповнення, заморожування, пакування, маркування, зберігання.

Для виробництва використовують свіжі або заморожені плоди вишні, ягоди суниці та смородини чорної, якість яких відповідає вимогам чинних нормативних документів.

Таким чином, заморожені раніше продукти можна запускати в виробництво пюре, що формує однозначно безвідхідне виробництво сировини та збільшує шанси успішної реалізації продукції.

Експертиза якісних показників будь-якої продукції проводиться відповідно до вимог нормативної документації на відповідну групу товарів, або умов договору. Із аналізу нормативних документів на заморожену плодово-ягідну продукцію випливає, що ситуація досить складна: враховуючи інноваційність замороженої продукції для нашого ринку ДСТУ, ГОСТ практично відсутні на даний вид продукції. Тому виробники розробляють та затверджують власні технічні умови (ТУ), адаптовані до організаційно-технічних умов конкретного підприємства. Документами, що підтверджують якість та безпечність швидкозамороженої плодовоовочевої продукції, є: декларація про відповідність, що видається виробником продукції на кожен партію харчових продуктів, сертифікат відповідності чи свідоцтво про визнання відповідності; висновок державної санітарноепідеміологічної експертизи, сертифікат походження, сертифікат якості [62, 64, 29].

Вважаємо за доцільне розглянути даний проєкт впершу чергу через матрицю SWOT-аналізу. Для складання такої матриці визначали сильні та слабкі сторони розробленої продукції (strengths – сила, weaknesses – слабкість, opportunities – можливості, threats – загрози). Даний аналіз дозволяє визначити сильні та слабкі сторони товару, можливості та загрози для подальшого просування заморожених наповнювачів на ринку. Методика SWOT-аналізу припускає максимально повний збір і аналіз інформації про товар.

Харчова цінність фруктово-ягідних пюре на ряду з наявністю в них вітамінів, мінеральних речовин і поліфенолів залежить від вмісту харчових волокон. Так, наприклад, масова частка кальцію у свіжих яблучних вичавках становила близько 0,45 мг/100 г, а після обробки 0,1 % розчином гідроксиду кальцію протягом 3 хв – 4,7 мг/100 г. Вміст кальцію в м'якоті гарбуза становить 40 мг/100 г, а після обробки протягом 30 хв – 520 мг/100 г. Зв'язування пектинових речовин м'якоті іонами  $Ca^{2+}$  призводить до вивільнення зв'язаної

вологи та легкого її відділення при пресуванні суміші. Загальна порівняльна характеристика сировини та наповнювачів наведена в таблиці 3.1.

Таблиця 3.1

Порівняльна характеристика сировини та наповнювачів

Хімічний склад	Яблучні вичавки	Фруктовий наповнювач	Свіжий гарбуз	Овочевий наповнювач
Сухі речовини, %	19,0	35,4	11,8	46,0
Цукри, %	–	–	4,4	6,4
Білок, %	–	–	0,9	5,5
Ліпіди, %	1,9	6,3	–	–
Крохмаль, %	0,8	2,6	0,8	2,8
Целюлоза, %	1,7	5,6	1,8	10,9
Геміцелюлози, %	3,4	11,3	1,5	7,1
Пектинові речовини, %:	2,5	8,0	1,9	5,9
– розчинний пектин	0,3	0,2	0,6	0,2
– протопектин	2,2	7,8	1,3	5,7
– ступінь етерифікації, %	73,2	38,4	65,0	38,8
Зола, %	0,4	1,6	0,5	7,4
Кальцій, мг/100 г	0,45	4,7	40	520
Бета-каротин, мг/100 г	–	–	17,5	98,0

*Джерело: сформовано на основі [62]*

Отже, досліджено якість зазначених наповнювачів при зберіганні. Продукт, що фасований у поліетиленові пакети 1 дм<sup>3</sup>, може зберігатися у замороженому стані при температурі -18 оС протягом 1 року. Полісахариди піддаються найменшим змінам саме при заморожуванні. Масова частка пектинових речовин під час звичайного зберігання змінилася не суттєво. Поясненням отриманому є те, що при даній температурі зберігання вплив дії ферментів знижується. Значення активної кислотності такого терміну зберігання змінюється в сторону кислого середовища з рН 4,0 до 3,9 [62].

Стратегія повинна поєднувати внутрішні можливості продукту та зовнішню ситуацію. SWOT-аналіз розробленого продукту наведено у таблиці 3.2.

Таблиця 3.2

Матриця SWOT-аналізу заморожених фруктових пюре

Сильні сторони	Слабкі сторони
інтерес споживача до даного продукту; висока харчова цінність; можливість тривалого зберігання; привабливе пакування; вторинна переробка сировини;	контроль допоміжних компонентів; присутність лимонної кислоти в складі продукту; слабка інформованість споживачів про новий продукт і його переваги.
Можливості	Загрози
низька харчова цінність продуктів-ана-логів у конкурентів; наявність ненасичених сегментів ринків; вузький асортимент продукції оздоровчого призначення; - пропаганда здорового способу життя.	можливість появи товарів-замінників; зростання конкурентного тиску внаслідок появи нових конкурентів; зниження купівельної здатності населення; нестабільна економічна та політична ситуація в країні; - консерватизм споживача.

*Джерело: сформовано автором за даними звітності досліджуваного підприємства*

Розглянемо більш докладно, спершу квадрант сили. Високий інтерес споживача до даного продукту. Сучасний споживач прагне бачити на прилавках магазинів та вживати не просто продукт харчування, а здорового харчування, продукт із поліпшеними споживчими властивостями. Усе досліджене свідчить про те, що даний товар буде мати високий попит з боку споживача. Висока харчова цінність. Дослідження харчової цінності показали, що розроблений продукт характеризується підвищеним вмістом харчових волокон, каротину, кальцію. Можливість тривалого зберігання. Привабливе впакування.

У другому квадранті матриці охарактеризовується слабка сторона товару. Це ті фактори, які створюють труднощі при просуванні заморожених пюре на ринок, роблять товар менш конкурентно спроможним. Контроль допоміжних компонентів. Присутність лимонної кислоти в складі продукту. Слабка інформованість споживачів про новий продукт і його переваги.

Третій квадрант – можливості. Цей квадрант відноситься до зовнішнього середовища. Він оцінює позитивні фактори, які сприяють завоюванню товаром своєї ніші на ринку та його довгому існуванню на цьому ринку.

Низька харчова цінність продуктів-аналогів у конкурентів. Розроблений продукт (заморожені плодово-ягідні пюре) характеризується в порівнянні із традиційною продукцією конкурентів натуральністю вмісту та відсутності шкідливих домішок. Наприклад, поєднання сухих речовин гарбуза (3.5 % за сухими речовинами) з молочною основою дозволяє виготовляти морозиво з високими показниками якості без додаткового застосування стабілізаційних систем, що забезпечить вміст у 100 г продукту Р-каротину на 50.7 % та на 13.14 % у пектині від добової потреби організму. За рахунок значного вмісту технологічно та біологічно-активних речовин екстракт із суцвіття гібіскусу може виступати в якості натурального барвника та регулятора кислотності. Окрім того, при поєднанні екстракту суцвіття гібіскусу з продуктами перероблення гарбуза, він виступає в якості симбіотика. Встановлено, що синергетичний ефект від поєднання технологічно-функціональних властивостей екстраактивних речовин суцвіття гібіскусу та складових речовин продуктів перероблення гарбуза дозволяє зменшити вміст останніх на 0,5-1,2% у складі сумішей для морозива на молочної основі без зниження його якісних характеристик. За рахунок внесення екстракту в готовому продукті збільшується вміст вітамінів (С, В1, В2, РР, К), солей заліза, марганцю, магнію, фосфору та кальцію.

Наявність ненасичених сегментів ринків. За рахунок поліпшення споживчих показників якості, продукт може бути затребуваний більш широким сегментом споживачів в рамках як щоденного харчування, так і дієтичного, спеціального чи профілактичного харчування населення. Наявність в продуктах харчування ягідно-фруктових пюре, забезпечує захист організму від вільних радикалів, зміцнює імунітет, пом'якшує вплив радіації, підвищує стійкість до стресів і підвищує здатність організму опиратися інфекціям. Харчовими волокнами виводяться токсичні елементи, радіоізотопи, холестерин, а солями кальцію знижує накопичення в організмі радіоактивних ізотопів цезію та стронцію. Вузький асортимент наповнювачів натурального походження. Отже, на підставі проведеного аналізу ринку заморожених



наповнювачів в Україні виявлено, що асортимент продукції оздоровчого призначення досить вузький. А це свідчить про ефективність завоювання нових ринків збуту та збільшення частки власної продукції на існуючих ринках за рахунок завоювання довіри споживачів.

Проаналізуємо четвертий квадрант загрози. Цей квадрант дозволяє виявити фактори, що перешкоджають просуванню товару на ринку.

Можливість появи товарів-замінників, які мають, наприклад, меншу ціну, але задовільняють ті ж потреби, що може привести до зміни орієнтації споживачів на таку продукцію. Зростання конкурентного тиску – дана погроза найбільш значна від потужних заводів заморожування, які мають розширену асортиментну лінійку продукції та шукають нові і нові ринки збуту. Нестабільна економічна та політична ситуація в країні, ситуація з пандемією – головна проблема будь-якого підприємства – невизначеність майбутнього. Політична нестабільність нівелює довгострокове планування. Орган законотворчості більше скерований на боротьбу з пандемією. Економічна криза буде сприяти тому, що продажі товарів скоротяться. Кінцевий споживач буде звертати увагу на дешевий продукт та зазвичай традиційний, тобто буде відбуватися зниження купівельної здатності на продовольчому ринку [34].

Отже, наслідком є наступні стратегічні рішення. У першу чергу – це вихід на нові ринки або сегменти ринку: при цьому мається на увазі гнучка цінова політика, також активна роль маркетингу (упор на споживні властивості продукту, а саме, на його харчову цінність, профілактичні властивості, а також проведення заходів інформування та підвищення знань самого споживача в питаннях харчування, у питаннях здорового способу життя, що в результаті й буде спонукати споживача придбавати дану продукцію – продукцію оздоровчого харчування), дизайн і інформативність упакування, брендування продукції. По друге – це розширення асортиментної лінійки продукції за рахунок саме натуральності пюре [63].

Слабкі сторони, а саме, контроль допоміжних компонентів пропонуємо вирішити за рахунок автоматизації процесу контролю. Щодо наступної слабкої

сторони «присутність лимонної кислоти» в можливих випадках замінити екстрактом гібіскусу, в інших випадках необхідно строго діяти за рецептурою. Слабка інформованість споживачів про новий продукт і його переваги – у даному напрямку необхідне проведення комплексу заходів, причому вони повинні починатися ще на початковій стадії розробки продукту і тривати на всьому етапі його створення і товаропросування з метою формування споживчих переваг до даного товару ще до випуску його на ринок. Дані заходи повинні бути спрямовані на інформування потенційних споживачів про властивості нового товару, про принципи здорового харчування.

Для зниження впливу таких факторів як «поява нових конкурентів» і «зростання конкурентного тиску» пропонуємо: гнучку цінову політику, освоєння нових ринків збуту, активну роль маркетингу, розширення асортименту. Що стосується фактора «зниження купівельної спроможності», то це проведення заходів щодо позиціонування нового продукту серед потенційних споживачів, заходів щодо інформування та підвищення знань самого споживача в питаннях харчування, у питаннях здорового способу життя. Просування товару способами мерчандайзингу – при відсутності можливості використання для просування нового товару прямої реклами доцільно стимулювати збут за допомогою непрямих комунікацій, які є менш витратними, однак не менш ефективними.

Отже, враховуючи матрицю SWOT-аналізу, враховуючи перспективність проєкту та ретроспективні показники діяльності ТОВ «СІМ-СІМ», вважаємо за доцільне скласти план продажів на 2021-2023 роки. В цьому розрахунку слід врахувати, що щороку інфляція підняє ціни на продукцію, затрати самого виробництва. Економічна криза не несе позитивний відбиток на бізнес загалом та галузі заморожених продуктів зокрема. Тому, з іншої сторони, щоб залишатися конкурентоспроможним слід враховувати і купівельну спроможність кінцевого споживача. В рамках добросовісної політики конкуренції слід втриматися в рамках лідерів, не застосовуючи при цьому демпінгові ціни. Ціна реалізації на заморожену продукцію стає вищою через

зростання собівартості, зростання ціни на експорт, тощо [49].

Таким чином, здійснено прогноз обсягів продажу ТОВ «СІМ-СІМ» на 2021-2023 рр. в табл 3.3.

Таблиця 3.3

Прогноз обсягів продажу ТОВ «СІМ-СІМ» на 2021-2023 рр.

- показник	- 2021	- 2021	- 2021	- 2021	- 2022	- 2023
	- 1 квартал	- 2 квартал	- 3 квартал	- 4 квартал		
- Очікуваний обсяг продажів, т	- 40	- 60	- 70	- 130	- 500	- 700
- Ціна продажу за 1 кг при 25% прибутку, грн	- 304,25	- 315,77	- 295,76	- 298,30	- 355	- 385
- Виручка від продажів, тис грн.	- 12170	- 18946,2	- 20703,2	- 38779	- 177500	- 269500

*Джерело: складено автором на основі аналізу даних підприємства*

Отже, можемо продемонструвати позитивний результат враховуючи тенденцію розвитку компанії та реалізацію всієї запланованої продукції на рисунку 3.2.

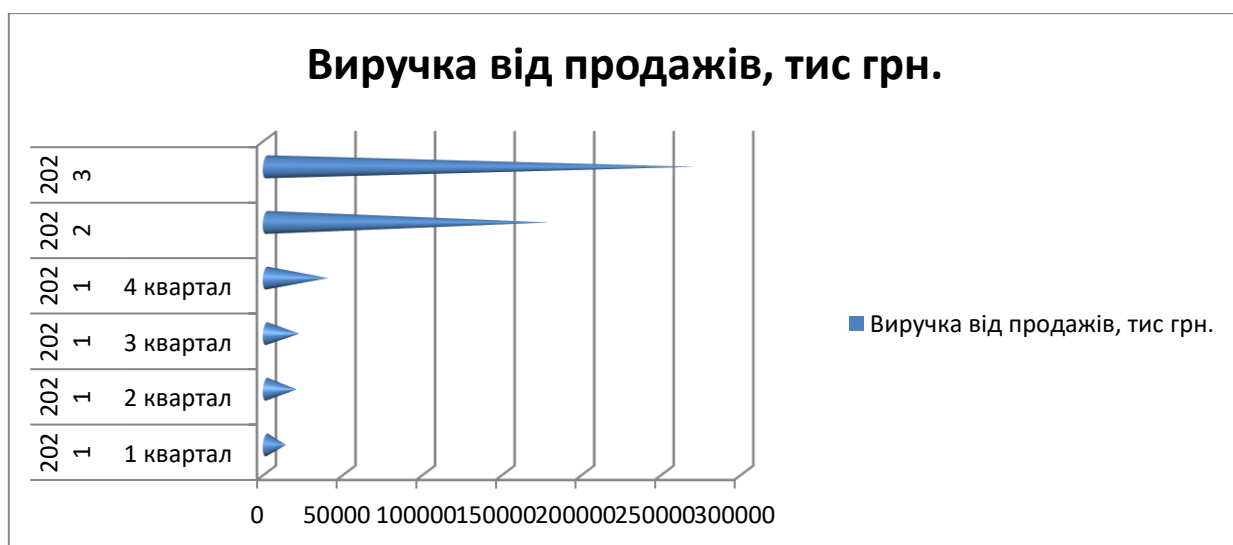


Рисунок 3.2 Прогноз виручка від продажів ТОВ «СІМ-СІМ» на 2021-2023 рр.

*Джерело: складено автором самостійно*

Доцільним є також аналіз песимістичного прогнозу за умови погіршення

загальної ситуації в державі та економічної кризи. Реакцією на це може бути, що реалізація товару буде можливою на 25% менше виробленої, що матиме наступний вигляд (рисунок 3.3).

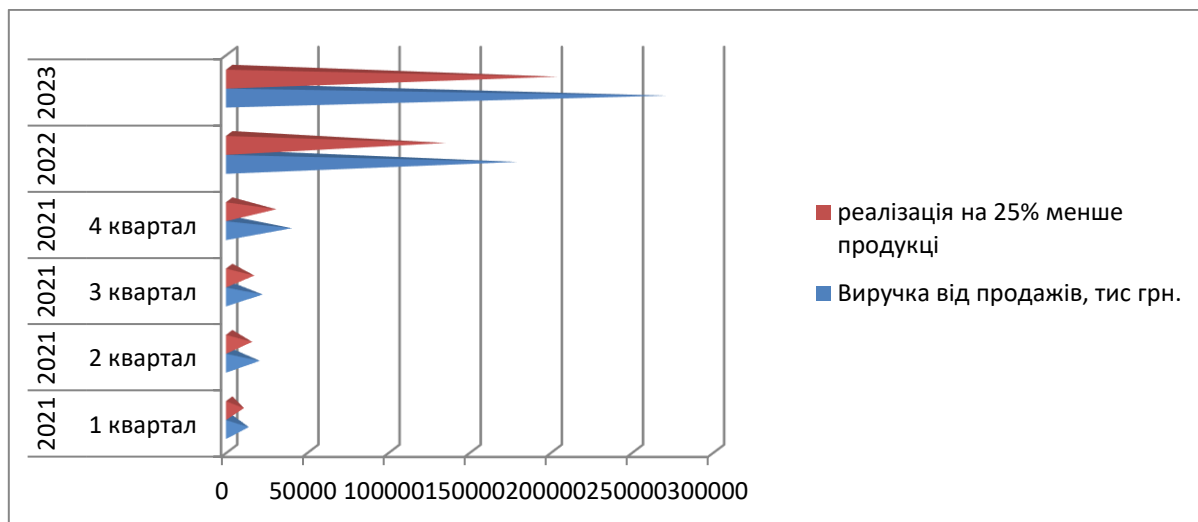


Рисунок 3.3 Порівняння можливих прогнозів виручки від продажів ТОВ «СІМ-СІМ» на 2021-2023 рр.

*Джерело: складено автором самостійно*

Враховуючи вищенаведене, припустимі обсяги продажу, визначивши фінансові потреби на проєкт, заробітну плату працівників, інші витрати для просування продукції на ринку, маркетингові витрати, розраховано собівартість одиниці товару та для всього проєкту на 2021-2023 рр (табл 3.4).

Таблиця 3.4

Прогноз собівартості 1 кг продукції ТОВ «СІМ-СІМ» на 2021-2023 рр.

Назви статей витрат та складових вартості	2021	2021	2022, тис. грн	2023, тис. грн.
	Витрати у розрахунку на одиницю прод. грн	На програму		
			тис. грн.	
Матеріальні витрати всього:	186,90	56069,97	93449,95	130829,94
Сировина та основні матеріали	116,32	34895,31	58158,85	81422,40
Покупні та	33,64	10092,60	16820,99	23549,39

комплектуючі вироби				
- Енергія для технологічних цілей	- 15,61	- 4683,49	- 7805,82	- 10928,15
- Транспортно-заготівельні матеріали	- 21,33	- 6398,57	- 10664,29	- 14930,00
- Заробітна плата основних виробничих працівників	- 17,37	- 5211,21	- 8685,35	- 12159,49
- Виробнича собівартість	- 204,27	- 61281,18	- 102135,30	- 142989,42
- Комерційні витрати	- 23,31	- 6992,26	- 11653,76	- 16315,26
- Повна собівартість	- 227,58	- 68273,44	- 113789,06	- 159304,69
- Відпускна ціна підприємства	- 252,86	- 75859,38	- 126432,3	- 177005,22
- при 10%	- 303,44	- 91031,25	- 151718,75	- 212406,25
- при 25%				
Прибуток при плановому рівні накопичення	25,29	7585,94	12643,24	17700,53
-для мінімального рівня ціни 10%				
-для оптимального рівня ціни 25%	75,86	22757,81	37929,69	53101,56

Джерело: складено автором самостійно

Отже, якщо порівняти криву доходу при 10% та 25% планового доходу очевидна різниця та відповідна стабільність, що продемонстровано на рис. 3.4. Таким чином, дохід проєкту за 3 роки склав 37929 тис. грн або ж 113789 тис. грн.

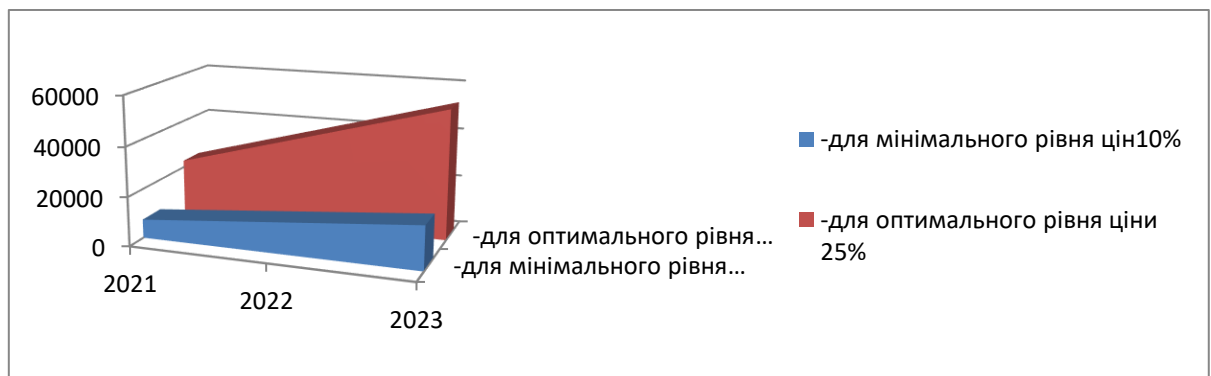


Рисунок 3.4 Діаграма планового доходу продажів ТОВ «СІМ-СІМ» на 2021-2023 рр.

Джерело: складено автором самостійно

Окрім того, слід прорахувати обов'язкові податки та збори. Наприклад, такий обрахунок при плані доходу на 10% (табл. 3.5).

Таблиця 3.5

Прогноз податків та зборів ТОВ «СІМ-СІМ» при плану доходу 10%

- Фінпоказники	- 2021	- 2022	- 2023
- Виручка від реалізації, в тис. грн.	- 75859,38	- 126432,3	- 177005,22
- Собівартість, в тис. грн.	- 68273,4375	- 113789,0625	- 159304,6875
- ПДВ, в тис. грн.	- 15171,876	- 25286,46	- 35401,044
- Прибуток від реалізації, в тис. грн	- 7585,9425	- 12643,2375	- 17700,5325
- ПП, в тис. грн	- 1365,47	- 2275,78	- 3186,1
- Чистий прибуток, в тис. грн	- 6220,47	- 10367,46	- 14514,43

*Джерело: складено автором самостійно*

Здійснюючи аналіз плану доходу на 25%, результат виглядатиме наступним чином (табл 3.6) і матиме загальний дохід в розмірі 113789 тис. грн.

Таблиця 3.6

Прогноз податків та зборів ТОВ «СІМ-СІМ» при плану доходу 25%

- Фінпоказники	- 2021	- 2022	- 2023
- Виручка від реалізації, в тис. грн.	- 91031,25	- 151718,75	- 212406,25

Продовження табл. 3.6

- Собівартість, в тис. грн.	- 68273,4375	- 113789,0625	- 159304,6875
- ПДВ, в тис. грн.	- 18206,24	- 30343,75	- 42481,25
- Прибуток від реалізації, в тис. грн	- 22757,8125	- 37929,6875	- 53101,5625
- ПП, в тис. грн	- 4096,4	- 6827,34	- 9558,28
- Чистий прибуток, в тис. грн	- 18661,41	- 31102,35	- 43543,28

*Джерело: складено автором самостійно*

У зв'язку зі збільшенням обсягу реалізації починають зростати витрати компанії, а звідси і чистий дохід компанії. Отже, продемонструємо чистий прибуток організації після роботи проєкту за обома шляхами розвитку на рисунку 3.5. Треба звернути увагу, що на графіку є порівняння доходу загальної діяльності підприємства і після проєкту.

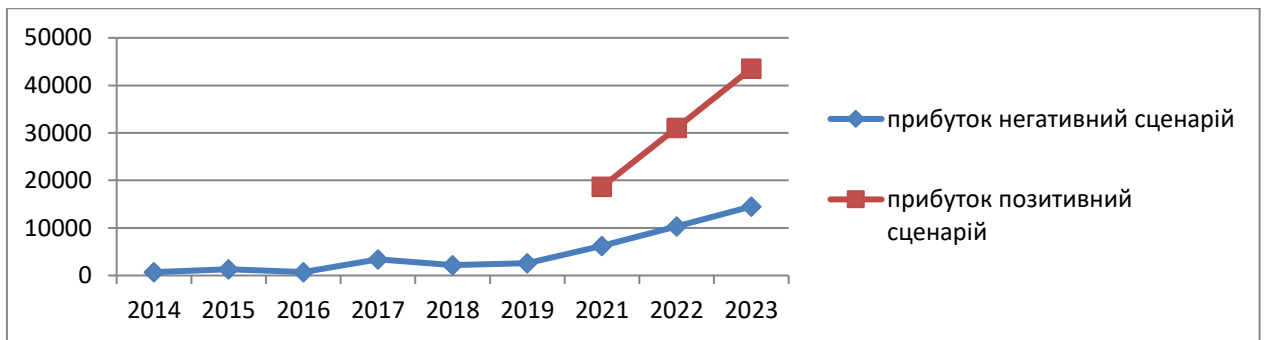


Рисунок 3.5 Діаграма прибутку ТОВ «СІМ-СІМ»

Джерело: складено автором самостійно

Фінансувати даний проєкт планується через позичкові кошти, які планується вкладати саме в розвиток підприємства, запуску цієї нової лінії виробництва. Таким чином, повністю очевидно, що потреба фінансування буде локалізуватися саме в першому році проєкту. Саме для запуску лінії слід докупити нові обладнання та механізми, що базуються на виконанні тих технологічних функцій, які наявні механізми не виконують. Решта функцій, тобто зберігання, фасування, транспортування, заморожування буде виконуватися на вже існуючих виробничих потужностях. Таким чином, на перший рік по підрахунках буде потрібно 1532 тис. грн. Для дослідження цього проєкту необхідно розрахунки щодо критичного об'єму виробництва та знайти точку беззбитковості.

Критичний обсяг виробництва в натуральному вираженні обраховується за цією формулою:

$$1. Q_{\text{нат}} = \frac{FC}{P - AVC} \quad (3.1)$$

де FC – постійні витрати на випуск продукції, грн.;

P – ціна одиниці продукції, грн.;

AVC – змінні витрати на одиницю продукції, грн.

Таким чином, критичний обсяг виробництва становить  
 $=42469688/303,4375-186,98=364679,72$

Отже, виготовлення саме 364679,72 кілограмів продукту дозволить вийти на рівень беззбитковості. Таке значення у вартісному вираженні має наступні показники.

$$2. Q_{\text{варт}} = \frac{FC}{P-AVC} \quad (3.2)$$

Вартісний критичний об'єм виробництва становить  
 $=42469688*303,4375/303,4375-186,98=110657501,25$  грн.

Отже, якщо виручка становитиме 110657 тис грн, то ТОВ «СІМ-СІМ» окупить проект в рамках собівартості самого проекту.

Для розуміння ефективності такого проекту слід розрахувати чистий дисконтний прибуток, період окупності для мінімального та максимального прибутку проекту та індекс дохідності..

Чистий дисконтований дохід – це дисконтований ефект за розрахунковий період. Це є насправді чи не найважливішим індикатором ефективності проекту. В основу розрахунку взято рівень інфляції на рівні 7,7%, прогнозовані ризики проекту. Норма дисконту взята на рівні 35%.

$$\begin{aligned} \text{ЧДД мін} &= -1532 + 6220,47/(1+0,35)^1 + 10367,46/(1+0,35)^2 + 14514,43/(1+0,35)^3 = \\ &= -1532 + 6220,47/1,035 + 10367,46/1,8225 + 14514,43/2,460375 = -1532 + 6010,116 + \\ &+ 5688,59 + 5899,28 = 16066 \text{ тис. грн} \end{aligned}$$

$$\begin{aligned} \text{ЧДД мак} &= -1532 + 18661,41/(1+0,35)^1 + 31102,35/(1+0,35)^2 + 43543,28/(1+0,35)^3 = \\ &= -1532 + 18661,41/1,35 + 31102,35/1,8225 + 43543,28/2,460375 = -1532 + 13823,27 + \\ &+ 17065,76 + 17697,82 = 47054,85 \text{ тис. грн} \end{aligned}$$

Для обрахунку ми використали норму дисконту, прибуток за певний період та кількість років та вкладення для запуску виробничої лінії по заморожуванню ягідно-фруктового пюре.



Дисконтована сума проєкту розраховується за сумою вкладень та дисконтною ставкою в періоді залучення інвестицій.

Дисконтована сума =  $1532 / (1 + 0,35) = 1134,81$  тис. грн.

Індекс рентабельності можна знайти як відношення чистого дисконтованого доходу проєкту до дисконтованої суми, що складає 14,16 для мінімального значення доходу та 41,46 для максимального значення.

Щоб краще визначити ефективність проєкту, розрахуємо індекс дохідності проєкту. Останній представлений відношенням суми приведених ефектів до розміру капітальних вкладень.

Тобто, при мінімальних показниках це становить 10,49 та 30,74 при максимальних показниках.

Період окупності за допомогою наступної формули:

$$ПО_{\text{мін}} = IC/DП = 1532/6220,47 = 0,246 * 12 = 2,95 \text{ міс.}, \quad (3.3)$$

де IC – сума інвестиційних коштів;

ДП – сума грошового потоку проєкту.

$$ПО_{\text{мак}} = IC/DП = 1532/18661,41 = 0,082 * 12 = 0,98 \text{ міс.} \quad (3.4)$$

Також розраховано термін окупності для прибутку по плану у 10%. У перший рік роботи проєкту можливий чистий прибуток буде 6220,47 тис. грн. Тобто, період окупності враховуючи дисконтування має назву тривалість найменшого періоду, після цього процесу поточний чистий дисконтований прибуток стане і завжди залишатиметься невід'ємним.

Таким чином, по всіх показниках проєкт є економічно вигідний та рентабельним.

Тому такий проєкт вносить невеликі матеріальні зміни в роботу підприємства, в сукупності зі всіма прорахованими показниками очевидно

мінімальний ризик ліквідності такого бізнес-проекту.

### 3.2 Прогнозування та управління рівнем економічної безпеки ТОВ «СІМ-СІМ» за результатами діагностики виробничої діяльності підприємства

Прогнозування та управління рівнем економічної безпеки ТОВ «СІМ-СІМ» являє собою сукупність взаємопов'язаних операцій, спрямованих на забезпечення такого стану підприємства, при якому можливі негативні зміни будуть перебувати в рамках допустимості. Такі зміни можуть відбуватися під впливом зовнішнього середовища. Таким чином, для управління рівнем безпеки економіки повинні бути присутні три елементи: проблема, рішення, суб'єкт. Таке управління повинне забезпечувати не лише протидію загрозам підприємства, але і забезпечити виконання виробничої діяльності шляхом використання власних ресурсів [60]. Всі загрози, які формують проблеми для управління рівнем економічної безпеки можна класифікувати наступним чином:

Табл. 3.7

#### Класифікація загроз рівню економічної безпеки підприємства

№№ з/п	Критерій класифікації	Види загроз
1	по можливості прогнозування	– прогнозовані; – непередбачені;
2	по можливості запобігання	– форс-мажорні; – передбачувані;
3	по природі їх виникнення	– економічні; – кон'юктурні; – політичні; – правові; – техногенні; – екологічні; – конкурентні;

		– контрагентські;
4	по значимості або істотності збитку	– несуттєві; – істотні; – значні; – катастрофічні;
5	по джерелу виникнення	– зовнішні; – внутрішні.

*Джерело: сформовано на основі [12, 13, 14, 41, 58]*

З дослідженого проєкту очевидно, що основні ризики ймовірних проблем ТОВ «СІМ-СІМ» базуються в рамках зовнішнього середовища, зокрема: нестійкість попиту, зниження платоспроможності кінцевого споживача, поява схожого продукту у конкурентів, зростання податків, нестача оборотних коштів, зниження курсу національної валюти, зростання цін на сировину та комплектуючі.

До небезпечних загроз слід віднести ті, які можуть блокувати роботу підприємства [20, 59]. Недосконалість законодавства, суперечність законів та навіть їх самовиключеність, а станом на сьогодні карантинні обмеження являються важливими загрозами при управлінні рівнем економічної безпеки.

Ринок швидкозаморожених продуктів, зокрема фруктових наповнювачів, насичений недоброчесною конкуренцією, яка проявляється в підробці продукції та обмані споживачів.

Коливання валютного курсу теж являється зовнішнім фактором для контролю. Це пов'язано із закупкою для проєкту закордонного обладнання в іноземній валюті, а також напрямком експортного збуту виробленої продукції.

Зокрема, негативний вплив таких ризиків для ТОВ «СІМ-СІМ» може мати наступні негативні наслідки: падіння продажу, зменшення прибутку, зниження попиту на продукцію, збільшення кредитів та заборгованостей, зростання ціни на доставку, зменшення цін та в результаті зменшення прибутку підприємства.

Необхідно забезпечити контроль ризиків, що забезпечить гнучкість проєкту [61, 66]. Така фірма готова швидко реагувати на більшість факторів

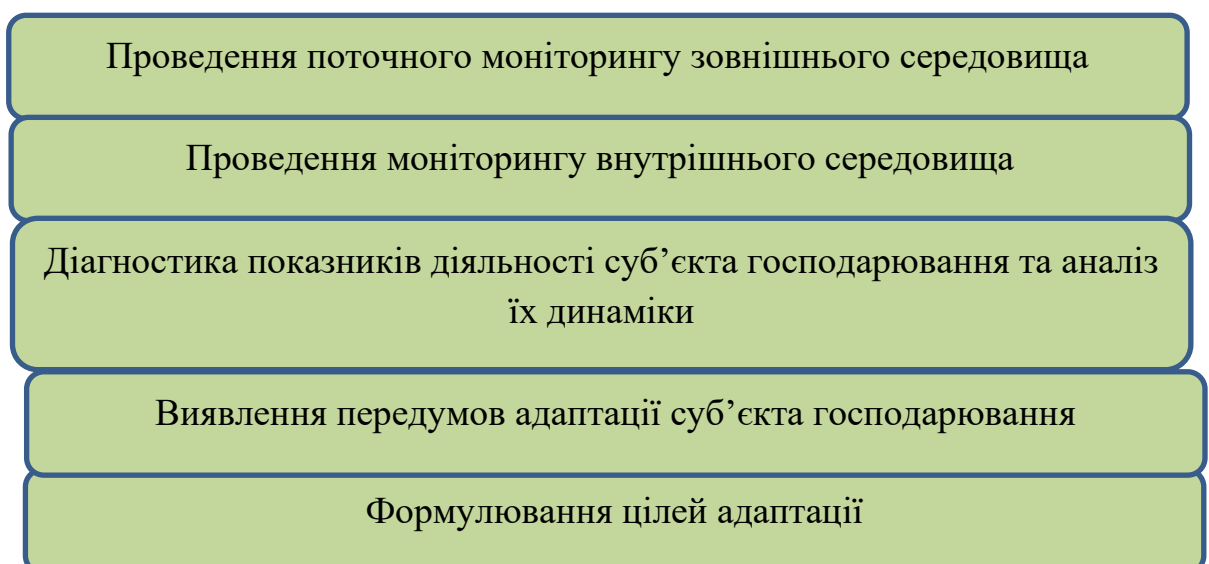
зовнішнього та внутрішнього середовища, які можуть заважати. Великі капіталовкладення при підготовці проєкту можуть підвищувати ризик порушення принципу ліквідності компанії та роблять фінансовий ризик[31].

Отже, контроль факторів зовнішнього та внутрішнього середовища повинен забезпечити виконання адаптивної функції системи контролю рівнем економічної безпеки до таких факторів.

Така поетапність адаптативного процесу в системі управління ризиками виправдовує себе шляхом досягнення результатів виробничої діяльності, які перевищать витратну частину на здійснення такого управління.

Високий показник реактивності на негативні зовнішні зміни, забезпечується створенням нового механізму економічної безпеки чи удосконаленням наявного [15]. Такий підхід забезпечує додаткові конкурентні переваги на ринку.

Рівень управління економічною безпекою залежить від кваліфікації керівництва, від уміння уникати загрози та ліквідувати наслідки впливу зовнішнього середовища. Наслідки такого впливу доцільно розглядати як матеріальні збитки та моральну шкоду. Відсутність останніх і буде показником ефективності управління системою економічної безпеки підприємства. Пропонуємо розглянути алгоритм роботи системи управління ризиками на рис. 3.6:



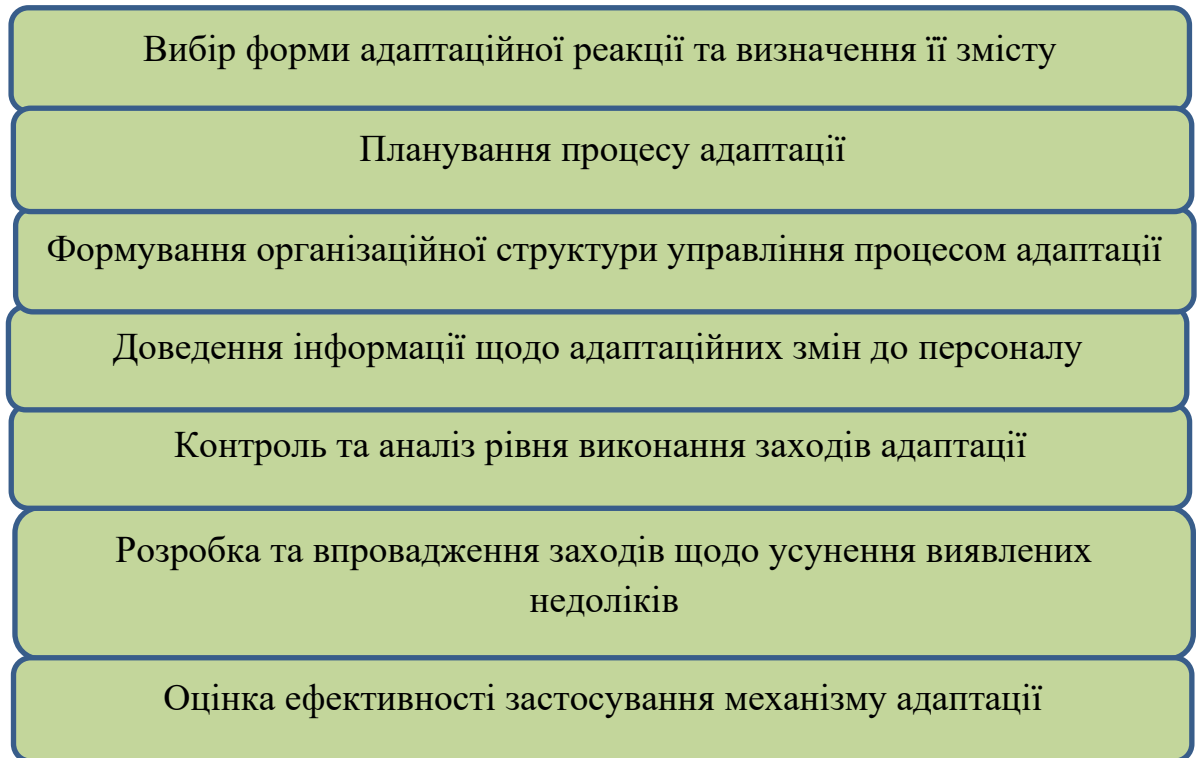


Рисунок 3.6 Алгоритм роботи системи управління ризиками  
*Джерело: сформовано на основі [14, 31-53]*

Таким чином, роботу системи управління ризиками розпочинається із проведення моніторингу зовнішнього та внутрішнього середовища підприємства та його діяльності. Після діагностики показників діяльності підприємства та здійсненого аналізу їх динаміки, виявляються передумови адаптації підприємства для формулювання цілей такої адаптації. Для забезпечення економічної стабільності визначаються форми адаптаційної реакції на зовнішні та внутрішні ризики, розробляється план адаптації та формується організаційна структура управління адаптаційними процесами. Вся необхідна інформація доводиться до відома персоналу підприємства. Під час виконання палну адаптаційних заходів постійно здійснюється їх контроль та аналіз, під час яких, за потреби, усуваються виявлені недоліки. За результатами всієї проробленої роботи здійснюється оцінка ефективності механізму адаптації.

Надійна система економічної безпеки підприємства може існувати при використанні комплексного і системного підходу в її організації та управлінні. За допомогою такої системи можна оцінити перспективи розвитку підприємства, зменшити наслідки фінансових криз і негативного впливу нових загроз та небезпек розробити, а також розробити тактику і стратегію.

### **Висновки до розділу 3**

З проведеного дослідження в розділі 3 кваліфікаційної (магістерської) роботи можна зробити наступні висновки:

1. Перспективність виробництва швидкозамороженої плодоовочевої продукції зумовлена збереженням споживної цінності, можливістю тривалого зберігання й подальшої переробки плодів і ягід різних строків досягання упродовж року до наступного врожаю. Такий підхід забезпечить безвідходне виробництво. Також завдяки новій лінії продукції можна невілювати сезонний характер діяльності підприємства, чим підвищується ефективність використання осовних засобів виробництва.

2. При визначенні економічної ефективності проєкту опрацьовано матрицю SWOT-аналізу, де визначено сильні та слабкі сторони товару, можливості та загрози для подальшого просування заморожених наповнювачів на ринку. Враховуючи матрицю SWOT-аналізу, перспективність проєкту та показники діяльності ТОВ «СІМ-СІМ», розраховано продажів на 2021-2023 роки з розрахунку, що щороку інфляція піднямає ціни на продукцію, затрати самого виробництва. Економічна криза не несе позитивний відбиток на бізнес загалом та галузі заморожених продуктів зокрема. Тому, з іншої сторони, щоб залишатися конкурентоспроможним слід враховувати і купівельну спроможність кінцевого споживача. В рамках добросовісної політики конкуренції слід втриматися в рамках лідерів, не застосовуючи при цьому демпінгові ціни.

Ціна реалізації на заморожену продукцію стає вищою через зростання собівартості, зростання ціни на експорт, тощо.

3. Враховуючи перспективність проєкту та всі показники діяльності ТОВ «СІМ-СІМ», вважаємо, що основними ризиками є ризик зовнішнього середовища, що максимально може впливати на діяльність підприємства та на реалізацію продукції.

4. Щоб краще визначити ефективність проєкту, розрахуємо індекс дохідності проєкту. Останній представлений відношенням суми приведених ефектів до розміру капітальних вкладень.

5. Проєкт вносить невеликі матеріальні зміни в роботу підприємства, в сукупності зі всіма прорахованими показниками очевидно мінімальний ризик ліквідності такого бізнес-проєкту. З урахування обрахунку дохідності проєкту, ТОВ «СІМ-СІМ» окупить його в рамках собівартості самого проєкту протягом перших півтора роки.

6. Прогнозування та управління рівнем економічної безпеки Підприємства являє собою сукупність взаємопов'язаних операцій, спрямованих на забезпечення такого стану підприємства, при якому можливі негативні зміни будуть перебувати в рамках допустимості.

З дослідженого проєкту очевидно, що основні ризики ймовірних проблем ТОВ «СІМ-СІМ» базуються в рамках зовнішнього середовища, зокрема: нестійкість попиту, зниження платоспроможності кінцевого споживача, поява схожого продукту у конкурентів, зростання податків, нестача оборотних коштів, зниження курсу національної валюти, зростання цін на сировину та комплектуючі. Необхідно забезпечити контроль ризиків, що забезпечить гнучкість проєкту. Така фірма готова швидко реагувати на більшість факторів зовнішнього та внутрішнього середовища, які можуть заважати.

## РОЗДІЛ 4

### ОХОРОНА ПРАЦІ ТА БЕЗПЕКА В НАДЗВИЧАЙНИХ СИТУАЦІЯХ

#### 4.1 Охорона праці на ТОВ «СІМ-СІМ»

1. **Організація служби охорони праці на підприємстві.** На виконання статті 15 Закону України «Про охорону праці» на ТОВ «СІМ-СІМ» створено службу охорони праці [3]. На підприємстві затверджено типові положення про службу охорони праці з урахуванням нюансів виробництва. Службу очолює безпосередньо сам директор. В склад служби з охорони праці входить інженер підприємства. В положенні зазначено всі обов'язки посадових осіб з охорони праці. Директор як голова служби з охорони праці безпосередньо підпорядкований голові правління підприємства. На етапі оформлення спеціалісти відділу кадрів ознайомлюють новачка з умовами праці на його робочому місці, повідомляють про шкідливі і небезпечні виробничі фактори (якщо такі є і їх можна усунути), про їх можливий вплив на стан здоров'я, про пільги та компенсації, передбачені відповідно до законодавства і колективного договору, а також проводять вступний інструктаж. Згідно з трудовим законодавством, працівнику не можуть пропонувати роботу, яка протипоказана йому за станом здоров'я. Нові співробітники одразу долучаються до системи управління охороною праці підприємства. Для них обов'язково проводять первинний інструктаж згідно з інструкціями з охорони праці, пов'язаними з функціональними обов'язками і робочим місцем. Потім нові працівники проходять стажування за затвердженою програмою протягом 2-15 змін залежно від їхньої кваліфікації. Рівень засвоєння знань та набутих навичок перевіряють під час іспиту. Працівника, який успішно його склав, допускають до самостійної роботи, здійснюючи відповідний запис у журналі реєстрації інструктажів. Періодичні інструктажі проводять через кожні три або шість місяців залежно від функціональних обов'язків та завдань персоналу. Якщо характер виконуваних



робіт пов'язаний з підвищеною небезпекою, навчання і перевірку знань з питань охорони праці проводять з працівниками раз на рік. Протокол, що підтверджує проходження навчання, зберігають у відділі охорони праці підприємства.

2. **Фінансування заходів з охорони праці ТОВ «СІМ-СІМ».** Згідно Закону України «Про охорону праці» передбачено, що фінансування охорони праці здійснюється роботодавцем, але фінансування профілактичних заходів з охорони праці, виконання загальнодержавної, галузевих та регіональних програм, спрямованих на запобігання нещасним випадкам та професійним захворюванням, передбачається поряд з іншими джерелами фінансування, визначеними законодавством, у державному і місцевих бюджетах. Для підприємств, незалежно від форм власності, або фізичних осіб, які використовують найману працю, витрати на охорону праці становлять не менше 0,5 відсотка від суми реалізованої продукції [3]. Дані фінансування заходів охорони праці на ТОВ «СІМ-СІМ» продемонстровано у табл. 4.1.

Таблиця 4.1

Фінансування заходів охорони праці на ТОВ «СІМ-СІМ»

- роки	- Сума реалізованої продукції, тис. Грн.	- 0,5% від суми реалізованої продукції, тис. Грн	- Сума відхилення, тис. Грн.
- 2015	- 27287	- 136,4	- -
- 2016	- 25892	- 129,5	- -6,9
- 2017	- 43510	- 217,6	- 88,1
- 2018	- 32033	- 160,2	- -57,4
- 2019	- 40481	- 202,4	- 42,2

Індивідуальні заохочувальні заходи працівників за активність в охороні праці, ініціативу у вирішенні проблем в цій сфері відображаються в колективному договорі та мають пряме відношення до розміру заробітної плати, спеціальних премій, а також різного роду моральних заохочень. Кошти з фонду підприємства на охорону праці використовуються на основні фонди (ремонт та підтримка основних засобів, включаючи інженерно-технічні засоби захисту, колективні та індивідуальні засоби захисту), спецодяг, миючі засоби,

молоко, пільги та компенсації, озеленення території тощо.

3. **Стан виробничого травматизму на ТОВ «СІМ-СІМ».** На підприємстві розроблено адаптовану до специфіки підприємств систему оцінки ризиків. Сформовано групи для оцінки травмо-небезпечних виробничих операцій методом ДБР (дослідження безпеки ризиків). Також, хороші результати показала практика проведення поведінкових аудитів безпеки. Вона дає змогу отримувати актуальну інформацію про поведінку на виробництві. Визначення корінних причин проводять незалежно і паралельно з чинним нормативним документом – Порядком розслідування та обліку нещасних випадків, професійних захворювань і аварій на виробництві, затвердженим постановою Кабінету Міністрів України від 17.04.2019 № 337 [5]. Про всі нещасні випадки на виробництві повідомляють персоналу на позмінних зборах, їх аналізують на засіданнях постійних комісій з охорони праці.

4. **Аналіз шкідливих та небезпечних виробничих факторів на робочому місці.** Небезпечні виробничі фактори, що можуть діяти на працівників: інтенсивний шум переважно середньочастотного характеру, викликаного дією витяжної та загально-обмінної вентиляції; рухливість повітря у робочій зоні; підвищена слизькість підлоги через вологість; електромагнітне випромінювання; протиправні дії сторонніх осіб, небезпечні хімічні речовини тощо.

Існують медичні протипоказання для роботи в цехах: серцево-судинні захворювання, ревматизм, шкірні захворювання, запаморочення, нервово-психічні розлади, легеневі захворювання (туберкульоз, хронічна пневмонія, бронхіт і т. ін.), ларингіт, тонзиліт, виразкові хвороби (гастрит, коліт), захворювання нирок і сечовивідних шляхів.

5. **Повітря робочої зони.** Робота в цехах відбувається в особливих умовах. Мікроклімат у приміщеннях доволі часто несприятливий: низька температура повітря, протяги, перепади температури, пов'язані з потребою переходити з нормальних у холодні цехи. Нормовані параметри мікроклімату

для приміщень ТОВ «СІМ-СІМ» продемонстровано у табл. 4.2.

Таблиця. 4.2

Нормовані параметри мікроклімату для приміщень ТОВ «СІМ-СІМ»

- Пора року	- Категорія робіт згідно з ГОСТ 12.1-005-88	- Температура повітря, град.С	- Відносна вологість повітря, %	- Швидкість руху повітря, м/с
-	-	- оптимальна	- оптимальна	- оптимальна
- Холодна	- Середньої важкості II а	- 18-20	- 40-60	- 0,2
-	- Середньої важкості II б	- 17-19	- 40-60	- 0,2
- тепла	- Середньої важкості II а	- 21-23	- 40-60	- 0,2
-	- Середньої важкості II б	- 20-22	- 40-60	- 0,2

Окремо слід відмітити, що в тих приміщеннях, де в силу характеру виробництва неможливо встановити такі нормативні показники мікроклімату, обов'язково забезпечується спеціальний захист працівників від переохолодження. Слід відмітити, що перебування в таких приміщеннях кваліфікується виключно як неосновне робоче місце.

На робітників, що працюють в цехах, несприятливий вплив справляє волога в сукупності із зниженою температурою. Основними заходами боротьби з підвищеною вологістю є оснащення виробничих приміщень системою опалення та вентиляції, а також герметизація обладнання. У цехових приміщеннях система вентиляції повинна забезпечувати триразовий обмін повітря за годину.

Рівні шуму можуть підвищуватися через роботу електродвигунів, тертя й співударяння окремих частин машин та їхніх робочих органів і оброблюваного матеріалу. Джерелами шуму є також механічне обладнання й вентиляційні установки. Тому обладнання, що генерує шум, потрібно забезпечити звукоізоляцією. Для цього використовують кожухи або капоти, вкриті звукопоглинальними матеріалами.

Заходи для боротьби із шумом: удосконалення конструкції машин; шумоізоляція; шумопоглинання; використання індивідуальних засобів захисту.

Зменшенню шуму, який передається через металеві повітроводи, сприяє їх теплоізоляція й правильний вибір перерізу. Обмеження шуму досягають установленням глушників. Особливо великого ефекту можна досягти, якщо облицювати канал із середини звукопоглинальним матеріалом. Для послаблення вібрації використовують пружні гумові й пробкові прокладки, механічні пружини, що встановлені між агрегатом, який вібрує, і фундаментом.

Таким чином, на підприємстві дотримуються чинного законодавства під час нормування всіх аспектів робочої зони: мікроклімату, загазованості, запиленості, шуму, вентиляції, освітленості, вібрації, різного роду випромінювання, про що передбачено відповідне Положення про нормування робочої зони.

Слід відмітити, що робота на підприємстві не відрізняється варіативністю, а навпаки має ознаки монотонності. Останнє являється негативним психофізіологічним фактором. Тому, введено перерви на 10хв через кожні 1,5 год.. Параметри санітарно-гігієнічних умов праці на ТОВ «СІМ-СІМ» продемонстровано у табл. 4.3.

Таблиця 4.3

Параметри санітарно-гігієнічних умов праці на ТОВ «СІМ-СІМ»

- Параметри	- Фактичне значення	- Норматив за державним стандартом	- Відповідність фактичним значенням нормативу
- Температура повітря в перехідний період, С	- 18-21	- 18-23	- відповідає
- Відносна вологість, %	- 45-57	- 40-60	- відповідає
- Швидкість руху повітря, м/с	- 0,2	- 0,2	- відповідає

Продовження табл. 4.3

- Запиленість, мг/м3	- 0,5-1,7	- 0,1-2,0	- відповідає
----------------------	-----------	-----------	--------------

- Освітленість, лк	- 300-400	- 300-400	- відповідає
- Рівень шуму, дБл	- 55-70	- 50-75	- відповідає

6. **Електробезпека.** На ТОВ «СІМ-СІМ» використовуються тунелі шокової заморозки. Процес виробництва максимально автоматизований. На Підприємстві діє інструкція по електробезпеці, відповідальний за що є директор ТОВ «СІМ-СІМ».

7. **Пожежна безпека.** На Підприємстві розроблено план евакуації при пожежі або загрозі вибуху. Також на Підприємстві діє Порядок оповіщення керівництва і працівників у випадку загрози або виникнення надзвичайної ситуації в любий час доби у тому числі в неробочий час.

8. **Висновки та пропозиції по покращенню умов охорони праці на ТОВ «СІМ-СІМ».** Для покращення таких умов підприємство постійно здійснює контроль діючих умов праці, їх удосконалення, постійна модернізація самого процесу виробництва, максимальна автоматизація всіх процесів виробництва.

Дуже важливо утримувати в чистоті особистий та санітарний одяг і взуття; не використовувати санітарного одягу та взуття поза межами цеху; стежити за чистотою тіла, рук і волосся, дотримуватися санітарного режиму на виробництві та в побуті; особливу увагу приділяти гігієні рук (мити їх з милом під час переходу від однієї операції до іншої, після кожної перерви в роботі, коротко стригти нігті і не фарбувати їх лаком).

#### **4.2 Забезпечення безпеки виробничої діяльності підприємства у разі виникнення надзвичайної ситуації з викидом (виливом) аміаку**

Важливо розробляти та впроваджувати ефективні заходи запобігання та ліквідації надзвичайних ситуацій пов'язаних із небезпечними хімічними речовинами, зокрема аміаком. Аміак – це газ, який не має кольору та має притаманний запах нашатирю. Аміак може мати три агрегатних стани: газ,

рідина та тверде тіло. При взаємодії аміаку з киснем в пропорції 4:3 він вибухає. В атмосфері кисню він горить. Має подразнюючий вплив на слизові оболонки дихальних шляхів, очей, легень та шкіри.

У випадку аварії, за її результатами складається аварійна та хімічна обстановка. Часто такі аварії охоплюють великі території та можуть супроводжуватися вибухами та пожежами.

З метою захисту працівників підприємства, населення та навколишнього середовища, на Підприємстві діє Положення про Правила поведінки та дії працівників при аваріях з хімічно небезпечними речовинами. Так, зокрема, при отримання такої інформації слід одразу одягнути індивідуальні засоби захисту і залишити ймовірне місце аварії. У випадку отруєння аміаком постраждалому слід одягнути спеціальний протигаз, тобто протигаз з додатковим патроном, на носилках з піднятою головою винести лежачого постраждалого. Під час евакуації не зупиняти надання першої медичної допомоги. На шкірі та слизових оболонках місця ураження промити водою. Дати випити тепле молоко з водою або содою. При можливості забезпечити вдихання теплої водяної пари з оцтовою або лимонною кислотою.

Кодексом цивільного захисту України передбачена підготовка персоналу на таких підприємствах до дії у надзвичайних ситуаціях за спеціальною схемою заходів захисту населення і території.

Таким чином, на підприємстві діє наступна система заходів захисту:

- планування і здійснення необхідних засобів захисту своїх працівників;
- створення та підтримання матеріальних ресурсів для попередження та ліквідації надзвичайних ситуацій;
- забезпечення своєчасного оповіщення своїх працівників про загрозу виникнення або при виникненні надзвичайної ситуації.

Затвердження на Підприємстві Положення не суперечить Кодексу цивільного захисту України [1]. Дане Положення затверджене керівником Підприємства та доведене до відома всіх працівників Підприємства під підпис.

## Висновки до розділу 4

З проведеного дослідження в розділі 4 кваліфікаційної (магістерської) роботи можна зробити наступні висновки:

1. На ТОВ «СІМ-СІМ» затверджено типові положення про службу охорони праці з урахуванням нюансів виробництва. Службу очолює безпосередньо сам директор. В склад служби з охорони праці входить інженер підприємства. В положенні зазначено всі обов'язки посадових осіб з охорони праці. Нові співробітники одразу долучаються до системи управління охороною праці підприємства.

2. На підприємстві дотримуються чинного законодавства під час нормування всіх аспектів робочої зони: мікроклімату, загазованості, запиленості, шуму, вентиляції, освітленості, вібрації, різного роду випромінювання, про що передбачено відповідне Положення про нормування робочої зони.

3. Для покращення умов охорони праці підприємство постійно здійснює контроль діючих умов праці, їх удосконалення, постійна модернізація самого процесу виробництва, максимальна автоматизація всіх процесів виробництва.

4. З метою захисту працівників підприємства, населення та навколишнього середовища, на Підприємстві діє Положення про Правила поведінки та дії працівників при аваріях з хімічно небезпечними речовинами. Всі Положення, Інструкції та Правила на Підприємстві розроблені з урахуванням норм чинного законодавства та доведені до кожного працівника Підприємства під підпис.

## ВИСНОВКИ ТА ПРОПОЗИЦІЇ

У даній кваліфікаційній (магістерській) роботі здійснено діагностику виробничої діяльності та фінансового управління ТОВ «СІМ-СІМ». На основі дослідження сформульовано конкретні пропозиції щодо розширення номенклатури виробництва шляхом запуску лінії випуску нової продукції. Основні результати такого дослідження полягають в наступному:

1. Досліджено діагностику як найважливіший засіб оцінки, контролю та прогнозування виробничо-господарської діяльності підприємства. Оцінка діяльності підприємства, як форма діагностики, відбувається шляхом аналізу показників, що характеризують його ефективність відповідно до стратегічного напрямку. Контроль виробничої діяльності – це етап, на якому відбувається співвідношення поточної виробничої діяльності до планових показників. Результати правильної діагностики є основою для прогнозування успішного розвитку виробничо-господарської діяльності підприємства.

Проаналізовано комплексний підхід до формування системи показників діагностики стану виробничої діяльності підприємства. Саме комплексний, системний підхід дозволяє отримувати повну інформацію, на якій базується діагностика стану діяльності підприємства, що в свою чергу вказує на шляхи ефективного управління розвитком об'єкта.

Розглянуто методи та підходи діагностики як гнучкі інструменти реагування на зміни зовнішнього та внутрішнього середовища. В умовах конкурентної боротьби надважливо для успішного функціонування підприємства ще на ранній стадії діагностувати негативні зміни як зовнішнього так і внутрішнього середовища з метою їх ліквідації.

2. Здійснено загальний аналіз виробничої діяльності ТОВ "СІМ-СІМ". Так, основним видом діяльності досліджуваного підприємства є виробництво заморожених продуктів харчування, а саме: ягід, овочів та



фруктів. В основі організації процесу виробництва закладено єдність технологічних процесів збирання, переробки та збуту кінцевої продукції. Використання технології шокової заморозки надає можливість знизити витрати виробництва, чим збільшити річний валовий прибуток на 15%.

Досліджено систему взаємозалежних фінансово-економічних показників виробничої діяльності ТОВ «СІМ-СІМ»: оцінку поточних і стратегічних можливостей. Зокрема, слід відмітити, що левову частку витрат підприємства формує собівартість виробництва. Політика формування витрат чітко показує, що кошти направлені виключно для здійснення діяльності по основному виду діяльності. Підприємство не шукає отримання додаткового прибутку шляхом фінансових інвестицій вільних необоротних активів. Протягом 2014-2016 рр. проглядається приблизно однакове співвідношення доходів до витрат, а 2017 р. по всіх показниках являється найуспішнішим фінансовим роком. Співвідношення чистого прибутку до чистої виручки у 2017 році становить 7,86%, які протиставляються низькому показнику 2016 року – 2,79%. Станом на кінець 2019 року розмір кредиту на балансі підприємства зменшується до рівня 3289,6 тис. грн., а власний капітал зберігає тенденцію росту та становить 19045 тис. грн. Співвідношення власного та залученого капіталу загалом має чітку тенденцію до зміни переважаючого показника у формі власного капіталу. Тобто політика ТОВ «СІМ-СІМ» протягом 5 років направлена на погашення кредитів та вихід із залежності від позичкового капіталу, формування капіталу за рахунок власних ресурсів.

Розглянуто особливості формування політики фінансового управління досліджуваного підприємства за результатами здійснення діагностики виробничої діяльності. Зокрема, необоротні активи, накопичуються з кожним роком, що забезпечує стабільність роботи підприємства та його довготривалу ліквідність. Оборотні активи мають схильність рости до 2016 р. та поступово знижуватися з 2017 р. Такий перехід активів з оборотних в необоротні надає гарантії конкурентоспроможності та стабільності. З аналізу майнового стану підприємства можна дійти висновку про позитивні показники фондоддачі та

фондоозброєності. Показник рентабельність основних засобів продемонстрував найвищий рівень у 2017 році, а саме 16,1%. Оцінка платоспроможності підприємства свідчить про нормативні значення поточної ліквідності та утруднення із швидкою та абсолютною ліквідністю, показники яких знаходяться нижче рівня 0,5. Це свідчить про недостатність швидколіквідних оборотних коштів. Показники фінансової стабільності продемонстрували чіткий поступовий ріст, зокрема, у 2019 році досягнуто нормативного значення в розмірі 1,08 грн. Щодо фінансових показників ділової активності, то особливу увагу звертає строк погашення кредиторської заборгованості, який досягає рівня 221 дня проти допустимих 45. Показник рентабельності власного капіталу має різну динаміку: то росту то падіння. Якщо в 2016 р. кожна залучена гривня власних коштів дозволила отримати 7,36 коп. чистого прибутку, то в 2017 р. – 27,32. Рентабельність продажів по чистому прибутку досягла рівня 7,8 та надалі не опускалася нижче 6,3 копійок з кожної гривні. Загалом показники рентабельності є незначними, але задовільними.

3. Досліджено досягнення стабільності функціонування в контексті реалізації проекту з розширення виробничої діяльності ТОВ «СІМ-СІМ». Зокрема, за допомогою використання матриці SWOT-аналізу, визначено експертну перспективність проекту запуску лінії виробництва заморожених наповнювачів. Користуючись кількісними методами прораховано ймовірні прибутки, витрати, податки тощо. Таким чином, на перший рік по підрахунках буде потрібно 1532 тис. грн. Вирахувана точка беззбитковості свідчить про самоокупність проекту протягом передбаченого періоду та припадає на перший рік реалізації проекту.

Здійснено прогнозування та управління рівнем економічної безпеки ТОВ «СІМ-СІМ» за результатами діагностики виробничої діяльності підприємства. Управління рівнем економічної безпеки підприємства являє собою сукупність взаємопов'язаних операцій, спрямованих на забезпечення такого стану підприємства, при якому можливі негативні зміни будуть

перебувати в рамках допустимості. З досліджених ризиків цілком очевидно, що при реалізації системи економічної безпеки, з урахуванням прогнозованих аспектів, ТОВ «СІМ-СІМ» особливу увагу повинне приділяти саме зовнішнім загрозам. Дії підприємства є уніфікованими з ознаками адаптивності, що забезпечує гнучкість до швидких змін зовнішніх факторів, з урахуванням визначеного алгоритму дії системи управління ризиками.

4. Проаналізовано окремі питання, що стосуються забезпечення охорони праці на підприємстві та безпеки в надзвичайних ситуаціях. Зокрема, на підприємстві затверджено типові положення про службу охорони праці з урахуванням нюансів виробництва, де зазначено всі обов'язки посадових осіб з охорони праці. Нормування всіх аспектів робочої зони: мікроклімату, загазованості, запиленості, шуму, вентиляції, освітленості, вібрації, різного роду випромінювання передбачено відповідним Положенням про нормування робочої зони. Окрему увагу приділено діям працівників при аваріях з хімічно небезпечними речовинами, зокрема, аміаком, про що теж затверджено відповідне положення, яке доведено до відома кожного працівника підприємства.

1. Кодекс цивільного захисту України: Закон України від 02.10.2012 № 5403-VI. Відомості Верховної ради України. 2013. № 34-35. Ст. 458.
2. Про внесення змін до деяких законодавчих актів України у зв'язку з проведенням адміністративної реформи : Закон України від 04.07.2013 № 406-VII. Відомості Верховної ради України. 2014. № 20-21. Ст. 712.
3. Про охорону праці: Закон України від 04.10.1992 № 2694-XII. Відомості Верховної ради України. 1992. № 49. Ст. 668.
4. Про затвердження Порядку визначення класу професійного ризику виробництва за видами економічної діяльності : Постанова Кабінету Міністрів України від 08.02.2012, №237.
5. Про затвердження Порядку розслідування та обліку нещасних випадків, професійних захворювань та аварій на виробництві : Постанова Кабінету Міністрів України від 17.04.2019. №337.
6. Про затвердження Національного положення (стандарту) бухгалтерського обліку 1 «Загальні вимоги до фінансової звітності» : Наказ Міністерства фінансів України від 07.02.2013. №73.
7. Артюх Т.О. Особливості маркетингових досліджень на ринку овочевої продукції. *Економіка АПК*. 2008. №8. С. 122-126.
8. Безкоштовний запит. Міністерство юстиції України: [сайт]. URL: <https://usr.minjust.gov.ua/content/free-search>
9. Багацька К.В. Фінансова діагностика діяльності підприємства в системі прийняття управлінських рішень: [сайт]. URL: <http://dspace.nuft.edu.ua/jspui/bitstream/123456789/14082/1>
10. Берницька Д.І. Стратегічний аналіз зовнішнього середовища методом Pest/Step аналізу. Економічний аналіз: зб. наук. праць ТНЕУ; Тернопіль, Видавничо-поліграфічний центр ТНЕУ «Економічна думка», 2012. Вип.11. Частина 2. С. 41-46.

11. Бібен О.І. Підвищення рівня інноваційного розвитку аграрного виробництва. Ефективна економіка. №12, 2014: [сайт]. URL: <http://www.economy.nayka.com.ua/?op=1&z=3677>
12. Білошурський М.В. Комплексна оцінка ефективності господарської діяльності в системі антикризового управління підприємствами : автореф. дис. на здобуття наук. ступ. к.е.н. : спец. 08.00.04; ПВНЗ «Європейський ун-т». К., 2009. 20 с.
13. Болгова К.В. Організаційно-економічний механізм забезпечення економічної безпеки підприємства. [сайт]. URL: [www.masters.donntu.edu.ua](http://www.masters.donntu.edu.ua).
14. Близнюк А.О. Сутність та особливості управління економічною безпекою підприємства. *Комунальне господарство міст : зб. наук. праць*. Вип. 102. К.: Знання, 2011. С. 268–274.
15. Бондаренко Т.Ю. Аналіз виробничої діяльності в управлінні машинобудівним підприємством. *Вісник ОНУ імені І.І. Мечникова*. 2013. Т.18. Вип. № 4/1. С. 49-52.
16. Брітченко І.Г. Контролінг: навч. посіб. Рівне : Волинські обереги, 2015. 280 с.
17. Гетьман О.О., Шаповал В.М. Економічна діагностика: Навчальний посібник для студентів вищих навчальних закладів. К.: Центр навчальної літератури, 2007. 307 с.
18. Герасимчук В.Г. Стратегічне управління підприємством. Навч. посібник. К.: КНЕУ, 2010. 312 с.
19. Горбунова А. В. Удосконалення механізму діагностики фінансового стану підприємства. *Вісник Запорізького національного університету. Економічні науки*. 2014. №2. С. 15-28.
20. Гришко Н.Є. Управління економічною безпекою підприємства на засадах превентивного регулювання. *Вісник Кременчуцького національного університету імені Михайла Остроградського. Сер. : Економічні науки*. 2014. № 1. С. 44-51.

21. Державна служба статистики України: [сайт]. URL: <http://www.ukrstat.gov.ua>.
22. Деєв А. Сценарне планування в теорії і практиці управління. Актуальні проблеми екологічної безпеки : пошук стратегій, методів, технологій, 2008. Вип.2. С.50-63.
23. Дубровик-Рохова А. *Заморожені ягоди – гарний бізнес. День. №70: [сайт] URL: <https://day.kyiv.ua/uk/article/ekonomika/zamorozheni-yagody-garnyy-biznes>*
24. Єдиний державний реєстр судових рішень. *Судова влада України: [сайт] URL: <http://reyestr.court.gov.ua>*
25. Жукевич С. М. Діагностика фінансово-економічної стійкості суб'єкта господарювання: концептуальний підхід: [сайт] URL: <https://yandex.ua/search/?lr=145&clid=2014023&msid=1503873440.30406.22896.21780&tex>.
26. Живко З.Б. Системний підхід до управлінського процесу підприємства: інформаційні технології та взаємодія підсистем безпеки. *Науковий вісник Львівського державного університету внутрішніх справ. Серія економічна : зб. наук. праць*. Вип. 1. Львів: ЛьвДУВС, 2013. С. 230–237.
27. Загорна Т.О. Економічна діагностика: навчальний посібник. К.: Центр учбової літератури, 2007. 400 с.
28. Замула І.В. Аналіз обсягів виробництва промислової продукції на основі даних статистичної звітності. *Проблеми теорії та методології бухгалтерського обліку, контролю і аналізу: міжн.зб. наук. праць*. 2011. Вип. №1 (19). С. 166-173.
29. Інноваційний ресурс для професіоналів плодоовочевого бізнесу [сайт] URL: <https://www.profihort.com/2019/10/svitovij-rinok-iqf-zamorozhenix-fruktiv/>
30. Квач Я.П. Фінансовий аналіз. Модульний курс: навч. посіб. Одеса: Елтон, 2010. 470 с.

31. Кириченко О.С. Сутність управління системою економічної безпеки суб'єктів господарювання. *Теоретичні і практичні аспекти економіки та інтелектуальної власності: збірник наукових праць: у 2-х вип.* ПДТУ. Мариуполь, 2012. Вип. 1, Т. 1. С. 265-270.
32. Ключник О.С. Вдосконалення комплексної оцінки фінансового стану підприємства. *Науковий вісник Рівненського інституту ВНЗ «Відкритий міжнародний університет розвитку людини «Україна»*. 2010. № 1. С. 120-127.
33. Кобелєв В.М. Методичні підходи щодо визначення і оцінки ефективності господарської діяльності підприємства. *Вісник Національного технічного університету «ХПІ»*. Серія : Технічний прогрес та ефективність виробництва. 2014. № 33. С. 98-109. [сайт] URL: [http://nbuv.gov.ua/UJRN/vcpitp\\_2014\\_33\\_16](http://nbuv.gov.ua/UJRN/vcpitp_2014_33_16).
34. Костриченко В.М. Діагностика фінансового стану та схильності підприємства до банкрутства. *Вісник національного університету водного господарства та природокористування : зб. наук. праць*. 2017. № 1. С. 303-309.
35. Кривов'язюк І.В. Комплексна економічна діагностика підприємства : монографія. Луцьк : РВВ Луцького НТУ, 2012. 226 с.
36. Кривов'язюк І.В. Економічна діагностика. Навч. посіб. К.: Центр учбової літератури, 2017. 456с.
37. Кузьмін О.Є. Економічна діагностика: навч. посіб. К.: Знання, 2012. 2018 с.
38. Левченко Ю.Г. Методичні підходи до визначення ефективності господарської діяльності підприємства. *Науковий вісник Ужгородського університету. Серія : Економіка*. Ужгород : Видавництво УжНУ «Говерла», 2011. Вип. 32. С. 130-137.
39. Македон В.В. Бізнес-планування: навч. посіб. Київ, Центр учбової літератури, 2009. 236 с.

40. Максименко Д.В. Методи оперативної діагностики виробничої діяльності підприємства. *Матер. I Міжн. наук.практ. інтернет-конф. "Зростання ролі бухгалтерського обліку в сучасній економіці"*, (м.Київ, 21.02.2013 р. К.:ТОВ "Всеукраїнський інститут права і оцінки", 2013. С.331-335.
41. Маслак О.І. Управління економічною безпекою підприємства на принципах забезпечення її раціонального рівня. *Маркетинг і менеджмент інновацій*. 2013. № 1. С. 198–208.
42. Мних Є.В. Фінансовий аналіз : підручник. К. : Київ. нац. торг.-екон. ун-т, 2014. 536 с
43. Москаленко В.П. Комплексна оцінка фінансового стану підприємства як основа діагностики його банкрутства. *Актуальні проблеми економіки : наук. економ. журнал*. 2014. № 6. С. 180-192
44. Надьон Г.О. Криза в діяльності підприємства: діагностика та подолання : монографія / Г.О. Надьон. Луганськ: СЛУ ім. В. Даля, 2010. 384 с.
45. Назаренко Ю. 2 головних причини, що заважають Україні наростити експорт свіжих ягід. [сайт] URL: <https://landlord.ua/news/2-holovnykh-prychyny-shcho-zavazhaiutukraini-narostyty-eksport-svizhykh-iahid/>
46. Парасій-Вергуненко І.М. Операційний аналіз ефективності використання ресурсного потенціалу підприємства: комплексний підхід. *Наукові записки Національного університету «Острозька академія». Серія : Економіка : науковий журнал*. Острог : НУ «ОА», 2017. № 4 (32). С. 207-212.
47. Піскунов О.Г. Еволюція підходів до комплексної оцінки фінансового стану підприємства. *Економічний вісник Національного технічного університету України «Київський політехнічний інститут»*. 2009. № 6. С. 80-88.
48. Посилкіна О.В., Світлична К.С. Економічна діагностика. Навч. посіб. для студентів економічних спеціальностей. Харків:Вид-во НФаУ, 2014. 333 с.



49. Показники ефективності проекту. Інформаційно-освітній портал. [сайт] URL: <https://stud-time.ru/ekonomika-predpriyatiya/chistij-doxid-pidpriyemstva-chista-privedena-vartist-indeks-rentabelnosti-deyakogo-investicijnogo-proektu.html>
50. Руликівський В.П. Роль та місце продовольчої безпеки в системі забезпечення національної безпеки України. [сайт] URL: <http://www.iet.ua>.
51. Сарай Н.І. Економічна діагностика. Навч. посіб. для студентів спеціальності «Економіка підприємства» усіх форм навчання. Тернопіль: ТНЕУ, 2015. 165 с.
52. Сидоренко-Мельник Г.М. Роль фінансової діагностики в діяльності підприємства. *Вісник Хмельницького національного університету*. 2013, №4, Т. 1. С. 15-19
53. Сич Є.М. Діагностика ефективності діяльності підприємства. *Проблеми підвищення ефективності інфраструктури: Збірник наукових праць*. Випуск 34. Київ: НАУ, 2012. 182 с.
54. Скриньковський Р. М. Система діагностики виробничої діяльності підприємства з урахуванням науково-технічного та інноваційного розвитку. *Економіка та держава*. 2015. № 5. С. 51-53.
55. Скриньковський Р.М. Діагностика використання трудових, матеріальних, фінансових та енергетичних ресурсів підприємства як інструмент управління елементами його виробничо-господарської діяльності. *Проблеми економіки*. 2015. № 1. С. 249-254.
56. Тараруєв Ю.О. Конспект лекцій з курсу «Економічна діагностика» (для студентів 5 курсу денної форми навчання спеціальностей 7.03050401, 8.03050401 «Економіка підприємства»). Х.: ХНАМГ, 2012. 93 с.
57. Тарасенко І.О. Фінансова діагностика в контексті антикризового управління. *Економічний вісник університету*. 2013. Вип. 21(1). С. 217-222
58. Турило А.М. Оцінка результативності ефективності продуктивності і збитковості підприємства. Монографія. Кривий Ріг: Етюд Сервіс, 2010. 196 с.

59. Туркоман Л.С. Роль і місце економічної діагностики в системі оцінки стану суб'єктів господарювання. *Економіка : наук. праці*. 2015. Вип. 96. С. 87-91.
60. Франчук В.І. Особливості організації системи економічної безпеки акціонерних товариств в умовах трансформаційної економіки : монографія / В.І. Франчук. Львів: ЛДУВС, 2010. 440 с.
61. Фролова Л.В. Ефективність управління фінансовими результатами торговельних підприємств: монографія. Донецьк: Вид - во «Ноулідж» (донецьке відділення), 2011. 187 с.
62. Халайджі В.В. Заморожені продукти в Україні (ринок, тенденції, упаковка). Упаковка. 2015. С.14-16.
63. Швиданенко Г.О. Бізнес-діагностика підприємства: навчальний посібник. К.: КНЕУ, 2008. 344 с.
64. Шуба Л. Огляд ринку заморожених і свіжих ягод в Україні. [сайт] URL: <https://koloro.ua/ua/blog/issledovaniya/obzor-rynka-po-jagodam.html>.
65. Якимчук Т.В. Соціально-економічна ефективність підприємства та її значення в сучасних умовах [Сайт] URL: [http://www.nbuv.gov.ua/portal/Soc\\_gum/Vzhdtu\\_econ/2011\\_2\\_2/41.pdf](http://www.nbuv.gov.ua/portal/Soc_gum/Vzhdtu_econ/2011_2_2/41.pdf)
66. Ячменова В.М. Сутність понять «адаптація» та «адаптивність» *Вісник Національного університету «Львівська Політехніка»*. 2010. № 684. С. 346-353.
67. Alver J. On Some Theoretical Developments and Applications of System Integrated Analysis Methodology for Evaluation of a Business Entity's Performance : Proceedings of the 3rd Annual International Conference on Accounting and Finance (20–21 May), Bangkok, Thailand, 2013 / J.Alver, E.Startseva. P. 131–134.
68. Geamanu M. Economic efficiency and profitability: [сайт] URL: [https://www.researchgate.net/publication/265814327\\_ECONOMIC\\_EFFICIENCY\\_AND\\_PROFITABILITY](https://www.researchgate.net/publication/265814327_ECONOMIC_EFFICIENCY_AND_PROFITABILITY).

69. Jun Ma Analysis of scientific and technological innovation influence factors affect enterprise performance. *International Journal of Internet Manufacturing and Services (IJIMS)*. 2020. Vol. 7, № 1/2.

# ДОДАТКИ