

Міністерство освіти і науки України
 Тернопільський національний технічний університет імені Івана Пулюя
 (повне найменування вищого навчального закладу)
 Факультет економіки та менеджменту
 (назва факультету)
 Економічної кібернетики
 (повна назва кафедри)

ПОЯСНЮВАЛЬНА ЗАПИСКА
 до дипломної роботи

магістр

(освітній рівень)

на тему: **«Підвищення ефективності використання потенціалу
 агропромислового підприємства (на прикладі ПП Яловий)»**

Виконав: студент 6 курсу, групи ПКМ-61
 спеціальності 051 «Економіка»
 (шифр і назва спеціальності)

Левченко Д.В.

(підпис)

(прізвище та ініціали)

Керівник

Бакушевич І.В.

(підпис)

(прізвище та ініціали)

Нормоконтроль

Берестецька О.М.

(підпис)

(прізвище та ініціали)

Рецензент

(підпис)

(прізвище та ініціали)

ЗМІСТ

ВСТУП	7
РОЗДІЛ 1 ТЕОРЕТИКО-МЕТОДОЛОГІЧНІ АСПЕКТИ ФОРМУВАННЯ ПОТЕНЦІАЛУ ПІДПРИЄМСТВА	9
1.1 Сутність потенціалу підприємства як економічної системи.....	9
1.2 Структурування економічного потенціалу підприємства.....	13
1.3 Особливості формування ресурсного потенціалу аграрних підприємств....	17
Висновок до розділу 1.....	25
РОЗДІЛ 2 АНАЛІЗ ТЕНДЕНЦІЙ ФОРМУВАННЯ ТА ВИКОРИСТАННЯ ПОТЕНЦІАЛУ АГРОПРОМИСЛОВОГО КОМПЛЕКСУ УКРАЇНИ	26
2.1 Аналіз ресурсного потенціалу агропромислового комплексу України.....	26
2.2 Міжнародний досвід підтримки агропромислового виробництва.....	38
2.3 Загальна характеристика та SWOT-аналіз розвитку ресурсного потенціалу підприємства у системі АПК Волочиського району.....	45
Висновок до розділу 2.....	52
РОЗДІЛ 3 МОДЕЛЮВАННЯ ПОТЕНЦІАЛУ ПІДПРИЄМСТВ АГРОСФЕРИ УКРАЇНИ	54
3.1 Шляхи підвищення потенціалу агропромислового підприємства.....	54
3.2 Моделювання підвищення ефективності ресурсного потенціалу підприємства.....	56
3.3 Проект ведення органічного виробництва ПП «Яловий» для підвищення потенціалу.....	61
Висновок до розділу 3.....	64
РОЗДІЛ 4 СПЕЦІАЛЬНА ЧАСТИНА	65
Висновок до розділу 4.....	74

РОЗДІЛ 5 ОРГАНІЗАЦІЙНО-ЕКОНОМІЧНЕ ОБГРУНТУВАННЯ ЗАХОДІВ ПІДВИЩЕННЯ ЕФЕКТИВНОСТІ ПОТЕНЦІАЛУ АГРОПРОМИСЛОВОГО ПІДПРИЄМСТВА.....	75
Висновок до розділу5.....	84
РОЗДІЛ 6 ОХОРОНА ПРАЦІ ТА БЕЗПЕКИ В НАДЗВИЧАЙНИХ СИТУАЦІЯХ.....	85
6.1 Забезпечення проведення невідкладних аварійно-відновлюваних робіт на об'єктах економіки під час ліквідації наслідків надзвичайних ситуацій техногенного та природного характеру.....	85
6.2 Забезпечення фінансування робіт із запобігання і ліквідації надзвичайних ситуацій та їх наслідків.....	88
Висновок до розділу 6.....	90
ВИСНОВКИ.....	91
СПИСОК ВИКОРИСТАНИХ ДЖЕРЕЛ.....	93
ДОДАТКИ.....	101

ВСТУП

Агропромисловий комплекс є одним з пріоритетних секторів нарощування експортного потенціалу економіки України, базою для забезпечення продовольчої безпеки країни. Але, незважаючи на його високий потенціал, ефективність функціонування підприємств агропромислового комплексу країни значно поступається ефективності аграрних підприємств розвинутих країн світу. Успіх в аграрному бізнесі визначається не доступом до природних ресурсів, а впровадженням розробок новітніх технологій, своєчасного отримання необхідної інформації, продукування нових ідей. Сьогодні основним завданням аграрного сектора економіки є нарощування потенціалу не за рахунок ресурсної бази, але завдяки впровадженню інноваційних підходів до ведення сільського господарства.

Вивченням питань, пов'язаних із ефективністю функціонування АПК України, займається велике коло вчених теоретиків та практиків. Зокрема, Абрамович І. А., Дешевова Н.В., Сокольська Т.В., О.В. Собкевич, В. М. Русан, А. Д. Юрченко, О. В. Ковальова розглядають проблеми підвищення ефективності ресурсного потенціалу аграрної сфери та наголошують на необхідності впровадження інновацій.

Мета дослідження полягає у пошуку шляхів підвищення ефективності потенціалу агропромислового підприємства.

Для досягнення мети сформульовано наступні задачі дослідження:

- вивчити сутність потенціалу підприємства як економічної системи;
- дослідити підходи до структурування економічного потенціалу підприємства;
- охарактеризувати особливості формування ресурсного потенціалу аграрних підприємств;
- проаналізувати ресурсний потенціал агропромислового комплексу України;

- дослідити міжнародний досвід підтримки агропромислового виробництва;
- провести SWOT-аналіз розвитку ресурсного потенціалу підприємства у системі АПК Волочиського району;
- окреслити шляхи підвищення потенціалу агропромислового підприємства;
- дослідити вплив факторів на підвищення ефективності ресурсного потенціалу агропромислового підприємства на основі моделювання, провести оцінку із використанням комп'ютерної обробки інформації
- запропонувати алгоритм проекту підвищення потенціалу ПП «Яловий» та провести оцінку його економічної ефективності.

Об'єкт дослідження магістерської роботи - це процес формування потенціалу підприємства. Предмет дослідження – підвищення ефективності потенціалу агропромислового підприємства ПП «Яловий».

Головна ідея дослідження (наукова концепція) полягає у обґрунтуванні можливостей підвищення потенціалу агропідприємства на принципах органічного землеробства.

При підготовці роботи було використано наступні методи дослідження – узагальнення, аналіз (зокрема, SWOT-аналіз) та синтез, кабінетні маркетингові дослідження, експертні дослідження, множинний регресійний аналіз.

Наукове значення отриманих результатів полягає в обґрунтуванні важливості первинних ресурсів сільських територій (природних та трудових), а практичне у моделюванні підвищення потенціалу агропромислового підприємства за рахунок експорту органічної продукції.

Результати досліджень магістерської представлені на конференції.

Дипломна робота магістра складається із вступу, 6 розділів, висновків, переліку використаної літератури та додатків. Робота містить 32 таблиць, 26 рисунків, викладена на сторінках. Перелік використаної літератури містить 67 джерела.

РОЗДІЛ 1

ТЕОРЕТИКО-МЕТОДОЛОГІЧНІ АСПЕКТИ ФОРМУВАННЯ ПОТЕНЦІАЛУ ПІДПРИЄМСТВА

1.2 Сутність потенціалу підприємства як економічної системи

Термін «потенціал» походить від латинського «potential» і трактується або як «приховані можливості»[58] або «потужність», «сила» [24] .

О.С.Федонін, розглядаючи еволюцію підходів до трактування потенціалу вітчизняними вченими- економістами відзначає, що поняття з'явилося у 1920-х рр. як «потенціал виробничих сил» (автор К.Г. Воблий) або «потенційні виробничі сили» (автор В. Вейц). У 1980-х рр. спостерігається відходження від визначення потенціалу як виключно «виробничого», розширюється його розуміння як економічної категорії. Зокрема, Л.І. Абалкін вказує, що це «узагальнена збірна характеристика ресурсів», він акцентує увагу на прив'язці категорії до місця та часу; В.М. Архангельський зазначає, що це «засоби, запаси та джерела, які є в наявності та можуть бути мобілізовані для досягнення певної мети». Із переходом до ринкової економіки з'являється поняття підприємницького потенціалу (автор І.М. Репіна), який відрізняється включенням інноваційних ресурсів, підкресленням ролі навичок і можливостей персоналу (в першу чергу керівників).

В.В. Ровенська в своїх дослідженнях [43] приходить до висновку про невідповідність визначення потенціалу як «виробництва максимально можливого обсягу корисності» інтересам як власника підприємства, який зацікавлений у максимізації прибутків так й інтересам покупця, який зацікавлений у визначенні обґрунтованої ціни.

В загальному, потенціал– це сукупність наявних можливостей, ресурсів, запасів, засобів, що можуть бути використані для досягнення, здійснення будь-чого [24]. Таким чином, економічний потенціал є джерелом національного багатства країни, засіб задоволення потреб суспільства та окремих індивідів.

Потенціал може розглядатися на різних рівнях (рис. 1.1).

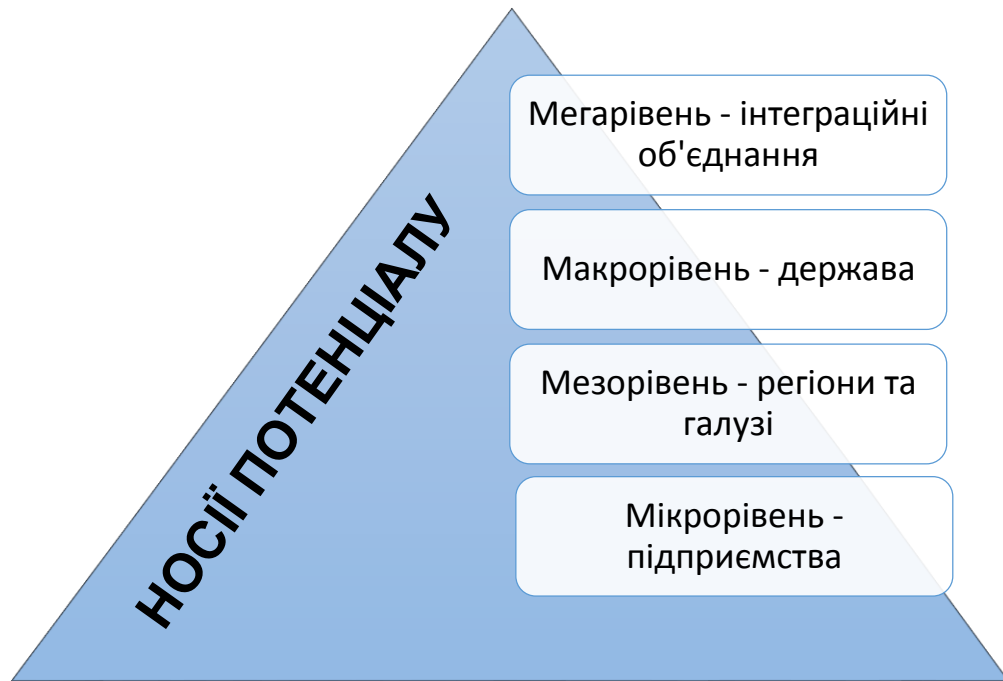


Рис. 1.1 Ієрархія носіїв потенціалу, сформовано автором на основі [21]

Як видно із рис. 1.1, сукупність потенціалів існуючих підприємств формує підґрунтя для нарощування потенціалів більш високого рівня – регіону, країни і т.д. В даному дослідженні основну увагу буде приділено вивченню особливостей потенціалу підприємства, як основи розвитку економіки.

Касьянова Н.В.[20] розглядає основний смисл поняття «потенціал підприємства», який полягає в інтегральному відображенні поточних й майбутніх можливостей економічної системи трансформувати ресурси за допомогою властивих персоналові підприємницьких здібностей в економічні блага, максимально задовольняючи корпоративні та суспільні інтереси.

Потенціал підприємства — сукупність ресурсів, які визначають його можливості здійснювати у майбутньому виробництво товарів і послуг, одержувати доходи і прибуток [36]. Нестабільність ринку, зокрема, попиту та пропозиції, зміна тарифів та цін зумовлюють необхідність аналізу та оцінки поточних та перспективних можливостей фірми, що є суттю оцінювання потенціалу.

Особливістю визначення соціально-економічного потенціалу Й. А. Горленко, Л. Г. Руденко, С. Н. Малюк [9] є підкреслення важливості наявності

сукупності стратегічних ресурсів, які є критичними для діяльності підприємства у змінних умовах. Забезпеченість ресурсами на думку Б. А. Чуб, А. В. Бандурін [4] є необхідними для мобільності та прибутковості підприємства. Успішна реалізація розробленої стратегії може ґрунтуватися лише на відповідному ресурсному забезпеченні. Важливість забезпеченості стратегічними ресурсами обґрунтовується також і в праці Г. Б. Клейнера, Р. М. Качалова, В. Л. Тамбовцева [22], оскільки цей показник визначає межі функціонування підприємства у певних умовах. Визначаючи складові успіху малого підприємства, Л. С. Гуляєв [11] вводить окремою складовою такий важливий елемент комунікацій як культура відносин. Р. В. Марушков [27] розуміє важливість економічного потенціалу для довгострокового функціонування і досягнення стратегічних цілей. Аналогічно, як ключову кінцеву ціль щодо виконання роботи, трактують економічний потенціал підприємства І. З. Должанський, Т. О. Загорна, О. О. Удалих, І. М. Герасименко і В. М. Ращупків [15, с. 13].

Модель потенціалу підприємства пов'язує у собі такі ключові елементи як ринкові можливості та внутрішні ресурси, включаючи цінні активи, інформацію, кадри (компетенції) [2]. Їх синергія спрямовується на досягнення оптимального результату для зацікавлених осіб шляхом імплементації бізнес-процесів (рис. 1.2)

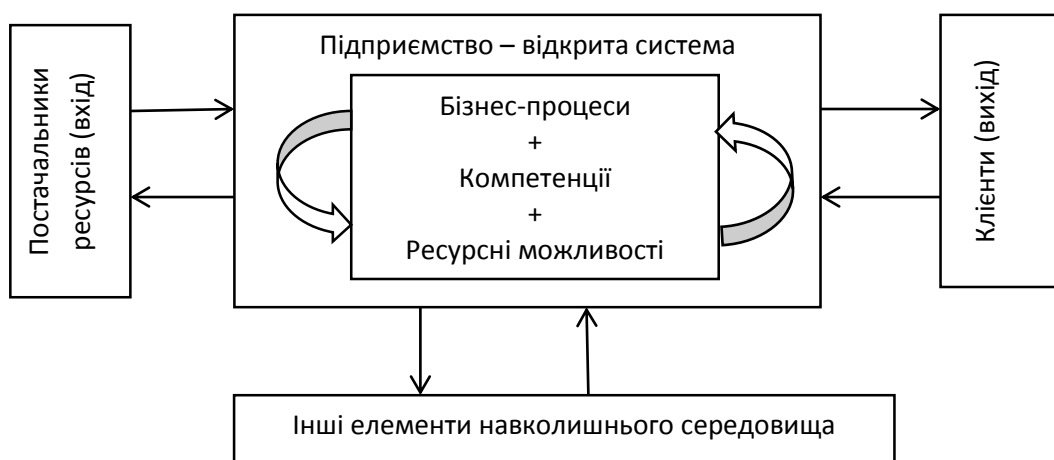


Рис. 1.2 Схема потенціалу підприємства як системи, сформовано автором на основі [62]

Таким чином, потенціал підприємства реалізовується через оптимальне поєднання ресурсних можливостей, компетенцій працівників та наявних бізнес-процесів. Ключовий вплив на систему здійснюється з боку постачальників та споживачів, які стимулюють виробництво продукції як відповідь на їх очікування. Інші елементи навколишнього середовища також мають вплив на потенціал, але їх пріоритетність та значення варіюється залежно від сфери діяльності конкретного підприємства.

Про те, що потенціал підприємства є економічною системою свідчить наявність у нього таких властивостей [59]:

- Цілісність – можливість виділення окремих компонентів, які у сукупності становлять єдине ціле (соціально-економічний, трудовий, виробничий, інноваційно-інвестиційний та ін. види потенціалу);
- Взаємозв'язок і взаємодія елементів – нерозривність взаємовпливів окремих елементів системи, підвищення ефективності окремих складових потенціалу досягається за принципом Паретто;
- Складність та ієрархічність – внутрішня ієрархія компонентів, структурування потенціалу, наприклад, блочно-модульне та функціональне структурування;
- Комунікативність – здатність реагувати на зміни зовнішнього середовища, комунікувати із його учасниками, не змінюючи при цьому суті системи;
- Множинність опису – врахування окремих складових, які формують потенціал при моделюванні функціональних залежностей;
- Здатність до розвитку – інноваційна активність у будь-якій сфері, конкурентна боротьба, інвестиційні процеси стимулюють розвиток потенціалу фірми;

- Альтернативність форм функціонування та розвитку – кожне підприємство в праві самостійно обирати пріоритети нарощування сукупного потенціалу (за рахунок інновацій, кадрової політики та ін.)
- Пріоритет інтересів системи глобального рівня – нарощування потенціалу окремих функціональних сфер (кадровий, інноваційний, фінансовий) підпорядковується загальній меті – підвищення потенціалу підприємства

К.І. Чумаков підкреслює, що потенціал як система є складним явищем і часто для оцінювання всіх його параметрів і властивостей доводиться розчленовувати його на окремі аспекти для побудови вірогідних функціональних та економіко-математичних моделей.

1.2 Структурування економічного потенціалу підприємства

Під структуруванням або структуризацією потенціалу підприємства в літературі розуміється виділення його основних компонентів із взаємозв'язками та функціональними залежностями.

Вченими розроблено численні підходи до структурування потенціалу. У табл.1.1 розглянемо окремі з них.

Таблиця 1.1

Підходи до структурування потенціалу

Автор	Переваги підходу	Недоліки підходу
1	2	3
Г.Коваленко, О.Касьянова	Виділення субпотенціалів розвитку, основних фондів, інвестицій	Враховуються лише ресурсні можливості
А.Воронкова	Структурування потенціалу на основі можливостей (виробничо-фінансових, інтелектуальних, трудових) дає можливість аналізу поточного стану та перспектив розвитку	Підприємство в даному випадку розглядається як замкнута система

продовження таблиці 1.1

1	2	3
О.Федонін, І.Рєпіна, О.Олексюк	Структурування потенціалу на основі об'єктивних та суб'єктивних складових, яке дозволяє ефективно аналізувати господарську діяльність	Обмежують оцінку перспектив розвитку підприємства та взаємовпливів елементів
Ю.Литюга	Ієрархія потенціалів: - виробничий (основний), інвестиційний, інноваційний та ринковий; дозволяє враховувати зовнішні взаємозв'язки фірми та внутрішні взаємовпливи	Не містить деталізації складових
І.Маринич, Н.Кадилович	Виділяє складові за функціональними сферами (трудовий, маркетинговий, інвестиційний, фінансовий, інноваційний, техніко-технологічний, організаційної структури управління, нематеріальних активів)	Не виділено виробничий потенціал
О.Якушова	Поділ потенціалу на виробничий (із деталізацією складових), фінансовий, організаційно управлінський, маркетинговий, інноваційний	Не виділено інвестиційний потенціал
М.Зеленська	Поділ потенціалу на два рівні – внутрішній із функціональними складовими та зовнішній ринково-орієнтований	
В.Гришко	Виділено первинні, вторинні та третинні види потенціалу на основі моделювання зв'язків між складовими	Виділено інвестиційно-інноваційний та інвестиційний потенціал (дублювання)
О.Жигунова	Трирівнева структура залежно від процесів економічного відтворення: стадія забезпечення ресурсами, стадія проходження технологічного циклу, стадія готової продукції	Не деталізовано перший та третій рівні потенціалу за складовими Складові потенціалу можуть дублюватися на різних стадіях
Є.Лапін	Поділ на структурні елементи, які можуть розглядатися як самостійні підсистеми	Окремі елементи не структуровано на складові
Р.Квасницька, М.Тарасюк	Виділення основних складових (фінансовий, інвестиційний, виробничий, трудовий, інноваційний, ринковий) та другорядних	Не уточнено елементів другорядних складових потенціалу

Джерело: узагальнено на основі [8, 12, 16, 18, 21, 58]

Дослідження дозволило виділити наступні підходи до структурування потенціалу підприємства:

- на основі основних та допоміжних (обслуговуючих) видів діяльності підприємства;
- на основі наявних або потенційно доступних ресурсів;
- на основі функціональної організаційної структури підприємства;
- на основі комбінування багатофакторних моделей у блоки, підсистеми, модулі.

Якщо перші два підходи обмежуються аналізом переважно внутрішніх чинників (ресурсів та видів діяльності), то інші дозволяють комплексно оцінити взаємовпливи окремих складових елементів у системі підприємство – ринкове середовище.

Розглядаючи елементний склад ресурсного потенціалу, А.Ключник [23] додатково вводить поняття просторових ресурсів, які охоплюють характер виробничих приміщень і території підприємства, розташування об'єктів нерухомості, комунікацій, можливості розширення.

Блочно-модульна структуризація передбачає виокремлення трьох блоків – блок системи управління, блок діяльності персоналу та блок ресурсів. Водночас, кожен із даних блоків поділяється на підскладові (рис. 1.3)

Потенціал підприємства		
Ресурси:	Система управління:	Діяльність персоналу:
трудові фінансові інформаційні технічні організаційні технологічні просторові ділові	планування реалізація контроль	аналітична виробнича комунікаційна

Рис.1.3 Блочно-модульна структуризація потенціалу підприємства (власне опрацювання на основі [24])

Як видно із рис. 1.3, такий підхід зосереджує увагу на якості забезпеченості ресурсами та їх ефективності їх використання, водночас, він не відображає функціональних зв'язків як всередині підприємства, так і з навколишнім середовищем. Можна зауважити відсутність таких важливих на сьогодні елементів як інноваційна та інвестиційна складова, які повинні бути притаманними кожному із перелічених модулів. Система управління обмежена трьома функціями менеджменту, водночас, мотивація є сьогодні чи не найголовнішою із функцій, які можуть забезпечити ефективність роботи підприємства. Вузько трактується і діяльність персоналу, яку доцільно було б доповнити такими елементами як розвиваюча (проявляється через нарощення компетенцій працівників) та інноваційна (полягає у створенні працівниками інновацій різних рівнів).

Виділення функціональних областей діяльності фірми дозволяє прослідкувати наявність об'єктно-суб'єктних складових та взаємозв'язків між ними (рис. 1.4). Як показує дослідження, такий підхід оцінюється багатьма науковцями як найбільш повний та комплексний на сьогодні.

Функціональні області потенціалу підприємства	
<p>Об'єктивні складові:</p> <ul style="list-style-type: none"> -виробничий потенціал -інноваційний потенціал -фінансовий потенціал -потенціал відтворення -інформаційний потенціал -інфраструктурний потенціал 	<p>Суб'єктивні складові:</p> <ul style="list-style-type: none"> -науково-технічний потенціал -маркетинговий потенціал -потенціал організації структури управління -кадровий потенціал -управлінський потенціал

Рис.1.4 Об'єктивні та суб'єктивні складові функціонального потенціалу підприємства, сформовано автором на основі [58]

1.3 Особливості формування ресурсного потенціалу аграрних підприємств

Основою розвитку та функціонування агробізнесу є його системний характер. На думку І.А. Абрамовича [2] агробізнес слід розглядати як найбільш прогресивну і високоефективну форму спільної організації виробництва продукції сільського господарства, в якій усі його галузі інтегровані в одну структурно завершену, збалансовану, технологічно, економічно та організаційно пов'язану систему, основне завдання якої полягає в максимальному забезпеченні населення продовольчими товарами. Аграрний сектор являє собою складне поєднання багатьох виробничо-організаційних структур у певну систему, метою функціонування якої є задоволення потреб суспільства.

Н.В. Дешевова [14] зосереджує увагу на вивченні ресурсного потенціалу аграрної сфери: «складна, безперервно відтворювальна система, елементами якої є всі його компоненти, а зв'язки між ними визначаються соціальними, економічними, політичними, інфраструктурними та ін. чинниками, що зумовлюють функціонування і розвиток аграрної економіки». Вона зазначає, що середовище, в якому знаходиться ресурсний потенціал аграрної сфери можна умовно розділити на дві складові:

- фізичне середовище місцезнаходження - клімат, споживачі, партнери та конкуренти;
- абстрактне середовище – правова система, традиції та норми поведінки, рівень освіти.

Як фізична, так і абстрактна складова визначаються умовами регіонального середовища, хоча багато в чому залежить і від глобалізаційних процесів. Незважаючи на системний характер, ресурсний потенціал аграрної сфери має обмеження, пов'язані із природними та соціально-демографічними чинниками сільського господарства.

У аграрному секторі традиційно виокремлюють наступні базові фактори виробництва: земля, праця та капітал. Поняття «земля» містить багатоаспектне значення, зокрема це: матеріальна основа для добробуту усіх членів суспільства; головний засіб виробництва у сільському господарстві (предмет праці, знаряддя праці); просторовий базис розміщення продуктивних сил та розселення людей; основа для відтворення базових факторів економічного зростання — трудових, матеріальних, технічних, природних [31]. Оскільки земля являється природним ресурсом, то замінити її іншим засобом неможливо. Також у порівнянні з іншими засобами праці земля як сфера діяльності людини залишається постійною величиною. Земельні ресурси є обмеженим ресурсом, а тому її неможливо збільшити. Земля як сукупність територій з усією розмаїтістю клімату, форм рельєфу, ґрунту є місцем для життя усіх видів матеріальної діяльності населення. При цьому, ще більш обмеженими є площі земель, найбільш зручних та придатних за природними властивостями для різноманітних форм господарської і матеріальної діяльності населення. Вказані обставини змушують розглядати землю як природний просторовий ресурс. Відтак незамінність і просторова обмеженість землі зумовили беззмінне функціонування одних і тих же ділянок у господарській діяльності людини.

Враховуючи приналежність аграрної сфери до сільської місцевості, варто навести дослідження А. Ключник [23, с. 9-10], яка пропонує виділяти поняття економічний потенціал сільських територій (рис. 1.5).

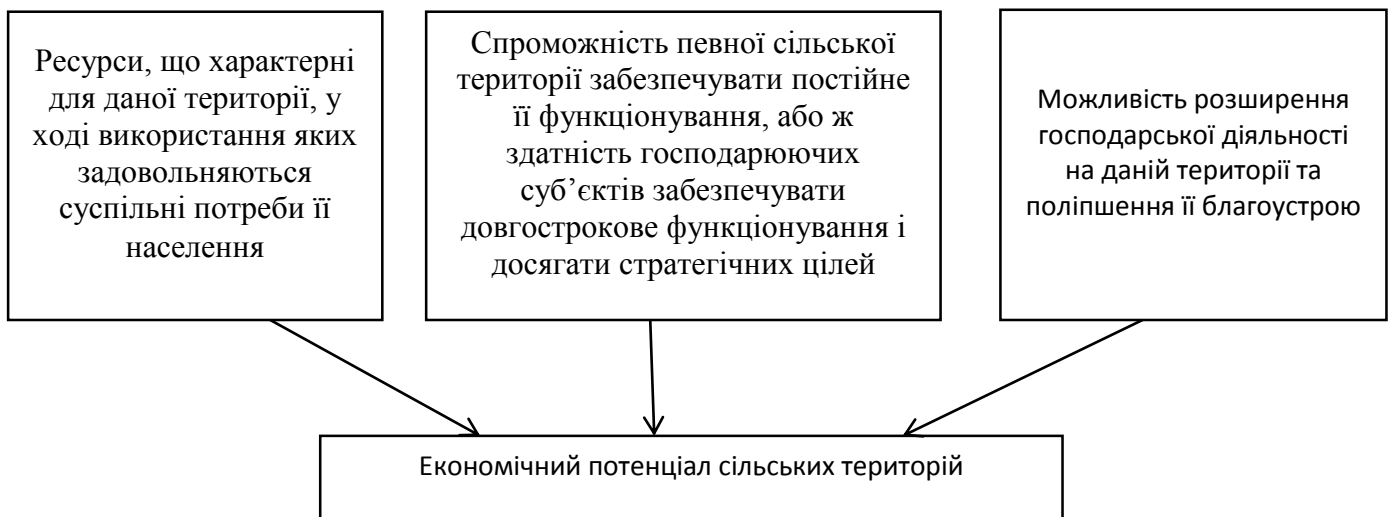


Рис. 1.5 Складові економічного потенціалу сільських територій

Як видно із рис. 1.5, потенціал сільських територій охоплює потенціал підприємств аграрної сфери, додатково включаючи суспільні потреби населення. Особливості включення потенціалу аграрних підприємств до потенціалу сільських територій відображено в табл. 1.2.

Таблиця 1.2

Складові потенціалу сільських територій та аграрних підприємств

Складові економічного потенціалу	Сільські території	Аграрні підприємства
Сукупний потенціал ресурсів		
Інтелектуальний	+	+
	(виробничий, гуманітарний, адміністративний)	(виробничий)
Інфраструктурний (просторово-економічний)	+	+
	(виробнича, соціальна)	(виробнича)
Етнографічний	+	
Рекреаційно-туристичний	+	
Екологічний (асиміляційний)	+	+
		(екологізація виробництва)
Ресурсний	+	+
Сукупний потенціал здатності		
Виробничо господарський	-	+
Виробничо - збутовий	+	+
Підприємницький	+	+
Маркетинговий	+	+
Експортний	+	+
Інноваційний	+	+
Управлінський	+	+
Інвестиційний	+	+
Інформаційний	+	+

Джерело: власне опрацювання на основі [23]

Як видно із таблиці, сукупний потенціал здатності, який охоплює такі складові економічного потенціалу як виробничо-господарський, виробничо-збутовий, підприємницький, маркетинговий, експортний, інноваційний,

управлінський, інвестиційний, інформаційний, є притаманним як для сільських територій, так і для аграрних фірм. Це пояснюється тим, що жителі сільських територій беруть безпосередню участь у процесах виробництва та реалізації сільськогосподарської продукції та продуктів її переробки, розвиток сільських територій практично неможливий без особистих селянських та фермерських господарств, а великі Агро холдинги використовують місцевих мешканців як найманий персонал. Сукупний потенціал ресурсів з точки зору сільських територій охоплює більш широкий набір елементів, зокрема, з точки зору реалізації етнографічного та туристично-рекреаційного потенціалу.

М.А. Горшков [10] слушно зазначає, що звуження поняття потенціалу аграрного сектору до рівня природно-ресурсного є неправильним, оскільки він повинен включати й інші економіко-управлінські фактори. Він вважає, що інноваційний та інвестиційний потенціал окремо виділяти не потрібно, оскільки вони є складовими ресурсного потенціалу, впливаючи на відтворення, оновлення та розвиток конкретного ресурсу, а інтелектуальний потенціал знаходить відображення у нових технологіях, інформаційних ресурсах та методах управління, з чим ми не повністю погоджуємося. Автор пропонує об'ємну структуру ресурсного потенціалу аграрного сектору, особливість якої у виділенні потенціалу розвитку аграрних відносин (залежно від форми ведення господарської діяльності) рис. 1.6. Основним її складовими він визначає:

- Ресурси (природні, трудові, матеріально-технічні та технологічні, фінансові, соціальні (територій), ринкові, управлінські);
- Суб'єкти (державні підприємства, великі підприємства та холдинги, середні підприємства, малі підприємства, підприємці, домогосподарства)

Важливість розгляду суб'єктів господарювання як складової аграрного потенціалу підкреслюється і у працях інших вчених. Якщо раніше основним товаровиробником були колективні господарства, то сьогодні, за словами І.А.Абрамовича «бізнесмени та бізнес-формування стають основною рушійною силою агропромислового виробництва. Від їх підприємницької активності та

ініціативи значною мірою залежать подолання аграрної кризи та динамічний розвиток сільського господарства України».

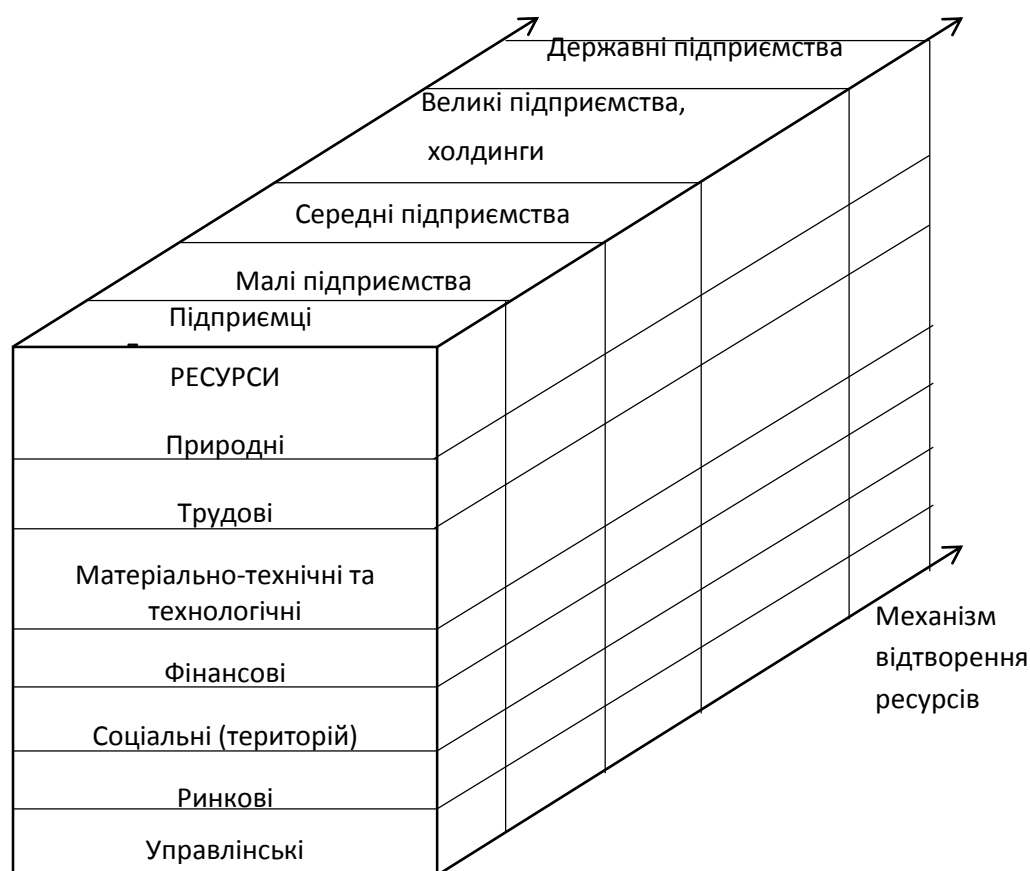


Рис. 1.6 Об'ємна структура ресурсного потенціалу аграрного сектору [2]

Основним недоліком такого підходу є те, що автор не виділяє окремою категорією кооперативи як особливий вид спільного ведення селянського господарства.

В дослідженнях О.В. Ульянчека та В.Є. Тітової [55] наголошується, що всі ресурси аграрного сектору економіки можна поділити на первинні (природні та трудові ресурси) та вторинні (обладнання, фінанси, посівний матеріал та добрива). Вони пропонують наступну структуру ресурсного потенціалу аграрного сектору економіки (табл. 1.3).

Таблиця 1.3

Склад ресурсного потенціалу аграрного сектору економіки

Вид ресурсу	Складові елементи
Земельні	Розмір, склад і структура земельного фонду Розмір, склад і структура земель сільськогосподарського призначення Якісний склад земель
Трудові	Чисельність населення та статеві-віковий склад Рівень освіти Рівень кваліфікації Професійний склад
Матеріальні	Наявність, склад, структура, якісний склад основних матеріальних засобів Наявність, склад, структура, якісний склад оборотних матеріальних засобів
Фінансові	Гроші та їх еквіваленти Цінні папери Дорогоцінні метали Рахунки в банках
Інформаційні	Директивні (законодавчі) Науково-технічні Економічні Організаційно-нормативні

Джерело: сформовано автором на основі [55]

Серед зовнішніх факторів слід відзначити природні, які вважаються досить численними, серед них можна відзначити для місцевості, в якій здійснює свою діяльність підприємство АПК: кількість опадів; температурні коливання, властиві для певної території; тривалість вегетаційного періоду; склад землі і його структура; ландшафт території; температура повітря і ґрунту; вітрова та водна ерозія тощо. В наслідок цього внутрішні фактори в деякій мірі визначають можливості ефективного використання можливостей природних: подекуди первинне значення містить кількість опадів, в інших регіонах - температура повітря, заморозки, склад ґрунту тощо, і керівництво підприємства, створюючи пріоритети продуктивних груп, терміни посадки рослин та ін. можуть при певних умовах зменшити негативний і збільшити позитивний вплив природних факторів. До зовнішніх факторів, що впливають

на ефективність функціонування підприємств АПК є фактори впливу держави. Перш за все це нормативно-правові акти держави, що приймаються органами влади для всіх галузей економіки: трудове законодавство, що визначає умови прийому, звільнення і трудової діяльності працівників, режими праці і відпочинку, тривалість відпусток тощо; цивільний кодекс, що передбачає умови створення, функціонування і ліквідації підприємств та організацій; кримінальне, арбітражне, податкове законодавство; земельний кадастр, який враховує умови оцінки і використання земельних угідь, права і прями обов'язки власників, користувачів і орендарів земляних угідь тощо. Внутрішні фактори, що діють на ефективність функціонування підприємств АПК, об'єднуються в 3-х підгрупах залежно від характеру і змісту конкретних факторів: техніко-технологічні, організаційно-управлінські, соціально-економічні та ті, що характеризують стосунки із зовнішніми партнерами

Перераховані на рисунку 1.7 фактори відносяться до внутрішніх по відношенню до підприємства АПК, тому що всі вони розробляються і реалізуються керівниками, фахівцями та працівниками певного підприємства. Ці заходи можуть бути уточнені або ж скасовані залежно від результатів їх реалізації, зміни об'єктивних державних факторів, що склалася на аграрних ринках, цін на ресурси тощо. Ефективна реалізація потенціальних можливостей, закладених в перерахованих факторах, визначається підприємницькими здібностями, досвідом і кваліфікацією всіх категорій працівників певних підприємств АПК, діючих у загальній системі внутрішньогосподарського механізму.

Для розвитку потенціалу аграрного сектору О.В. Ульяновчо та В.Є. Тітова пропонують стратегію, що поєднує:

- продовольчу безпеку, яка може бути забезпечена через високоефективне аграрне виробництво;



Рис. 1.7. Внутрішні фактори, що впливають на ефективність функціонування підприємств АПК

- соціальний розвиток, за напрямками наука та освіта, культура і духовність, соціальна інфраструктура, соціальний захист населення, охорона довкілля;
- економічний розвиток, який пропонується забезпечувати через структурну перебудову галузі, підвищення конкурентоспроможності продукції, інвестиції та інновації, технологічне оновлення, екологізацію господарської діяльності;
- ефективність управління.

О.В. Ульяновскою [56] запропоновано концепцію управління ресурсним потенціалом в аграрному секторі, яка передбачає застосування комплексного підходу до організації забезпечення та використання ресурсного потенціалу галузі із використанням принципів інноваційного менеджменту та прогнозування.

Висновок до розділу 1

Проведене дослідження показало, що потенціал підприємства – це сукупність бізнес-процесів, компетенцій та ресурсів, які дозволяють підприємству ефективно взаємодіяти із зовнішнім середовищем.

Існує велика кількість підходів до структурування потенціалу підприємства, найчастіше вчені використовують функціональний або блочно-модульний підхід, які дозволяють оптимально виділити ресурси для підвищення потенціалу.

Складові потенціалу значною мірою пов'язані із специфікою діяльності підприємства. Для підприємств аграрної сфери особливістю є приналежність до сільських територій, що зумовлює високу питому вагу первинних ресурсів (природні ресурси та трудові ресурси).

РОЗДІЛ 2

АНАЛІЗ ТЕНДЕНЦІЙ ФОРМУВАННЯ ТА ВИКОРИСТАННЯ ПОТЕНЦІАЛУ АГРОПРОМИСЛОВОГО КОМПЛЕКСУ УКРАЇНИ

2.1 Аналіз ресурсного потенціалу агропромислового комплексу України

Для розуміння особливостей формування потенціалу підприємств агропромислового комплексу (АПК) України необхідно детальніше проаналізувати всі складові компоненти.

Чільне місце серед складових природного потенціалу займає земля як основний природний ресурс розвитку агросфери. Земельний фонд України становить 60354,8 тис. га, і характеризується високим рівнем освоєння. Однак, значні площі займають ґрунти з незадовільними властивостями [25, 48]. Порівняльну характеристику забезпеченості окремих країн світу земельними ресурсами, придатними для розвитку сільського господарства наведено в табл. 2.1.

Таблиця 2.1

Частка сільськогосподарських земель в структурі площі України та
окремих європейських країн

Країна	Відсоток сільськогосподарських земель від площі країни	Показник відставання європейських країн від України (-) за часткою (%) сільськогосподарських земель
Україна	71	*
Росія	13	-58
Австрія	40	-31
Словаччина	40	-31
ЄС (середнє значення)	47	-24
Хорватія	48	-23
Болгарія	49	-22
Польща	52	-19
Туреччина	54	-17
Чехія	55	-16
Румунія	63	-8
Угорщина	65	-16

Джерело: [1]

Із таблиці 2.1 видно, що Україна є лідером серед європейських країн за показником частки сільськогосподарських земель у загальній площі країни – 71%, на другому місці у рейтингу – Румунія, частка якої є меншою на 8%, найнижчий показник у Росії із відставанням у 58%. Проте, в даному випадку окрім площі земельних угідь, варто оцінити і їх якість.

За даними Національного наукового центру «Інститут ґрунтознавства та агрохімії імені О.Н. Соколовського» в Україні виділяють понад 800 видів ґрунтів, 60% яких становлять чорноземи. Їх природний рівень родючості для зернових культур становить 40—45 млн т. Використання сучасних технологій вирощування, засобів та методик обробітку дозволить забезпечити показник урожайності у розмірі 70—80 млн т [57].

Земля як національне багатство є не лише цінним сільськогосподарським ресурсом, але й товаром на ринку землі. Тому окрім загальної площі земель, важливо оцінити частку земель, в т.ч. родючих, яка припадає на 1 мешканця (табл. 2.2).

Таблиця 2.2

Ресурси земель і чорноземні ґрунти окремих країн світу

Країна	Населення, млн. чол.	Площа країни, млн. га	Чол. на га	Площа ріллі, млн. га	Чол. на га	Площа чорноземів, млн. га	Чол. на га
Україна	45,6	60,4	1,3	32,4	0,7	27,8	0,61
Росія	143,1	1710,0	12,0	123,9	0,9	145,4	1,02
Польща	38,2	31,3	0,8	14,2	0,4	0,4	1,0
Румунія	21,5	23,8	1,1	9,3	0,4	1,6	7,4
Німеччина	81,7	35,7	0,4	11,8	0,1	0,7	0,8
Китай	1350,5	959,7	0,7	143,6	0,1	38,0	2,8
Канада	34,9	998,5	28,6	45,4	1,3	7,6	21,8
США	313,3	951,9	3,0	175,2	0,6	55,1	17,6
Всього	7 млрд.	13050,0	1,9	1362,0	0,2	314,3	4,5

Джерело: [54]

Із таблиці 2.2 видно, що лідером за часткою ріллі на 1 ос. є Канада із показником 1,3, а за часткою чорноземів – Росія 1,02. Для України характерними є показники кількості населення на 1 гектар площі країни, який

майже відповідає середньому значенню (1,3 та 1,9 відповідно), а частка ріллі, що припадає на 1 ос. Значно перевищує середній показник (0,7 та 0,2 відповідно).

Тобто, якщо досліджувати показник розораності сільськогосподарських земель, то частка в Україні становить 80%, що є найвищим у світі показником (більше 53% території України займає рілля, для порівняння для Канади це показник становить 5%, для Польщі – 45%, для Румунії 39%). Активне сільськогосподарське використання призводить до погіршення якості ґрунтів та їх деградації (див. дод.). Земельний фонд України має наступну структуру: 6,6 млн га, або 20% площ ріллі - це ґрунти з незадовільними властивостями, тобто деградовані і малородючі. До них відносяться, зокрема, змиті, піддані вітровій ерозії, засолені, перезволожені ґрунти. За оцінками експертів НААН їх загальна площа на сьогодні сягає 10-15 млн. га. [63].

Відповідно, можемо зробити висновок про зниження потенціалу використання землі (рис. 2.1) через:

- неправильну структуру посівних площ;
- розорюваність заболочених земель, схилів;
- порушення агротехнологій обробітку землі, сівозміни та вирощування окремих культур;
- надання переваги хімічним добривам та стимуляторам при низькому рівні внесення мінеральних та органічних добрив.

Аналітики зазначають, що втрата потенціалу відбувається не лише через неправильне використання земельного фонду, але й через відсутність дієвого нормативно-правового регулювання питань землекористування та механізмів моніторингу та впливу на різних рівнях для відтворення ґрунтів. Одним із недоліків сьогоднішнього правового регулювання є невпорядкованість земельного кадастру, неправомірне відчуження та захоплення земель. Спірним на сьогодні залишається питання продажу землі.



Рис.2.1 Втрати економічного потенціалу земельних ресурсів, сформовано автором на основі [63]

Якщо за даними соціологічних опитувань [33] сьогодні лише 31 % українців підтримують питання продажу земель, то фахівці [63] наводять ряд аргументів, щодо доцільності його введення:

- «ощадливе» ставлення землевласника до ґрунтів, переорієнтація від підходу виснаження задля короткочасної максимізації прибутку;
- зниження рівня використання отрутохімікатів, внесення органічних добрив;
- можливість застосування механізмів державних компенсацій для фермерських господарств, які здійснюють природоохоронні заходи.

Основні тези законопроекту 2178-10, який скасовує мораторій на продаж земель сільськогосподарського призначення, прийнятого в першому читанні, наведено в табл. 2.3. Як бачимо, передбачено мінімальні гарантії щодо захисту земельного фонду на рівні володіння 35 % землі ОТГ, 8% області, 0,5% країни[39]. Позитивним є також те, що передбачено етапізацію введення в дію окремих положень Закону. Водночас, які свідчить практика, більш важливим є розробка ефективного інструментарію реалізації прийнятих Законів для

унікнення зловживань із даними земельного кадастру, реєстру прав на речове майно та ін.

Таблиця 2.3

Основні положення законопроекту щодо скасування мораторію на продаж земель сільськогосподарського призначення

Період введення в дію	Суть змін
1 жовтня 2020 року	<p>«Скасовується заборона на продаж земель сільськогосподарського призначення, право продавати земельні паї отримають всі їхні власники.</p> <p>Купувати землю зможуть українські фізичні особи, компанії, територіальні громади та держава.</p> <p>Юридичні особи, кінцевими власниками яких є іноземці і які орендують землю в Україні більше трьох років (за результатами референдуму)</p> <p>Передбачене переважне право орендаря на купівлю земельної ділянки.</p> <p>Концентрація землі у власності визначена на рівні 35% ОТГ, 8% області та 0,5% країни</p> <p>Землі державної та комунальної власності будуть реалізовуватися на торгах. Стартова ціна продажу – нормативна грошова оцінка.»</p>
1 січня 2024 року.	<p>«Ті іноземні компанії, які не займались обробіткою землі в Україні мінімум три роки отримують право на купівлю.»</p>

Джерело: [33]

З огляду на те, що сільське населення є базою відтворення трудових ресурсів у сільському господарстві, створення необхідних умов для продуктивної зайнятості в аграрній сфері сприятиме нарощуванню обсягів виробництва сільськогосподарської продукції та підвищенню ефективності аграрної галузі [42]. Поєднання трудового потенціалу із потенціалом територій сприяє підвищенню ролі об'єднаних територіальних громад, основним завданням яких на сьогодні є створення належних умов для проживання сільського населення та стимулювання повернення трудових мігрантів. Важливим для формування потенціалу територій є використання можливостей

транскордонного співробітництва та формування екосистеми інноваційного підприємництва [66].

Таблиця 2.4

Аналіз трудового потенціалу сільського населення України

Показник	Значення
Загальна кількість населення, постійних жителів	42,1 млн
З них сільських жителів, %	31,1
Темп приросту сільських жителів у 2008-2018 рр., %	- 16
Економічно активне сільське населення у віці від 15 до 70 років, ос.	5,6 млн.
Рівень зайнятості сільського населення (за I кв. 2019 року), %	62,2
Загальна кількість зайнятих у сільському господарстві, осіб.	2,9 млн
Рівень безробіття серед сільського населення, %	10,9
Частка самозайнятих і безкоштовно працюючих серед зайнятих у сільському господарстві, %.	79,5
Кількість трудових мігрантів від соціально-активного населення, % (офіційні дані)	7
Кількість трудових мігрантів із числа сільського населення, осіб (неофіційні дані)	2 млн
Кількість трудових мігрантів із числа сільського населення, від соціально-активного населення, % (неофіційні дані)	35,7

Джерело: [47]

Із таблиці 2.4 видно, що станом на початок 2019 року лише 31 % жителів України проживають у селах. Враховуючи, що частина із них проживає поблизу великих міст і працевлаштовано там, кількість фактично зайнятих у сільській місцевості людей (а, отже, і у сільському господарстві) є низькою. За 10 років кількість сільських жителів скоротилася на 16%, що вказує на значну міграцію (як внутрішню, так і зовнішню). Існує значна розбіжність щодо

кількості трудових мігрантів за офіційними та неофіційними даними – 7% та 35,7% відсоціально-активного населення відповідно. Таким чином, майже половина активного населення прагне змінити місце роботи або проживання. Це є негативним фактором для кількості трудових ресурсів (трудового потенціалу АПК України). Детальнішу інформацію щодо оцінки потенційної міграції сільського населення, за даними досліджень ООН [67] наведено на рис. 2.2

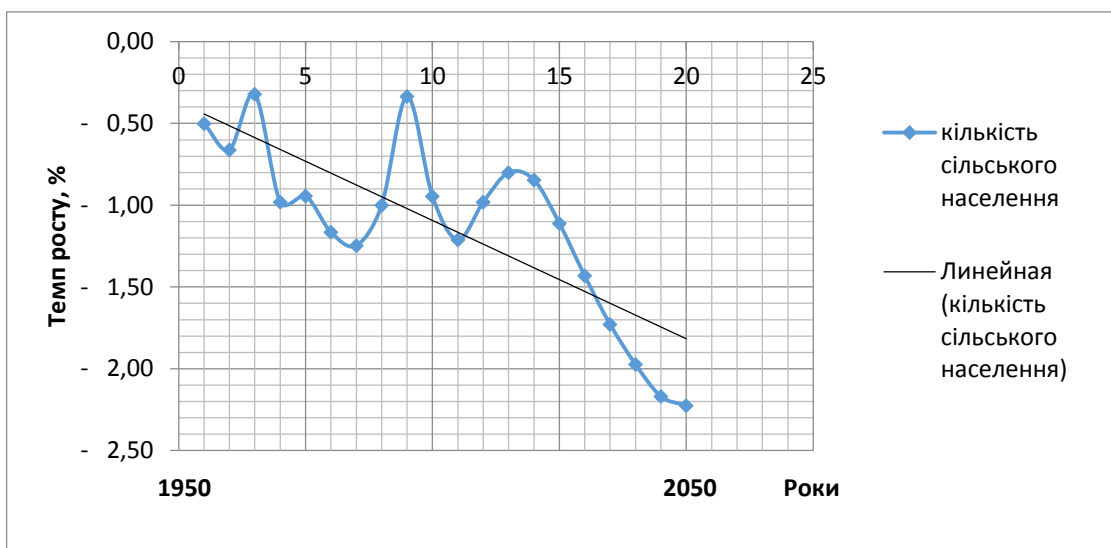


Рис.2.2 Прогноз зміни кількості сільського населення України до 2050 р., сформовано автором на основі [67]

Як бачимо, на основі статистичної інформації починаючи з 1950 року в Україні спостерігається спадний тренд щодо кількості жителів села. Позитивна динаміка спостерігалася у 1980-1995 рр. та 2000 – 2010 рр. Найбільш оптимістичним щодо кількості сільських жителів став період 1990-1995 рр., але зміни відбулися не на фоні підвищення умов проживання, рівня оплати праці або зайнятості у сільській місцевості, а у зв'язку із змінами у промисловості, які сталися через розрив господарських зв'язків після розпаду СРСР. За прогнозами аналітиків, у період 2010-2050 років, кількість сільських жителів скоротиться ще в 1,5 рази, що може призвести до таких негативних наслідків для економіки України, як «вимирання» та «старіння» сіл, відсутність забезпеченості трудовими ресурсами.

В таких умовах доцільним є розгляд забезпеченості трудовими ресурсами із числа сільських жителів в інших країнах Східної Європи (рис.2.3).

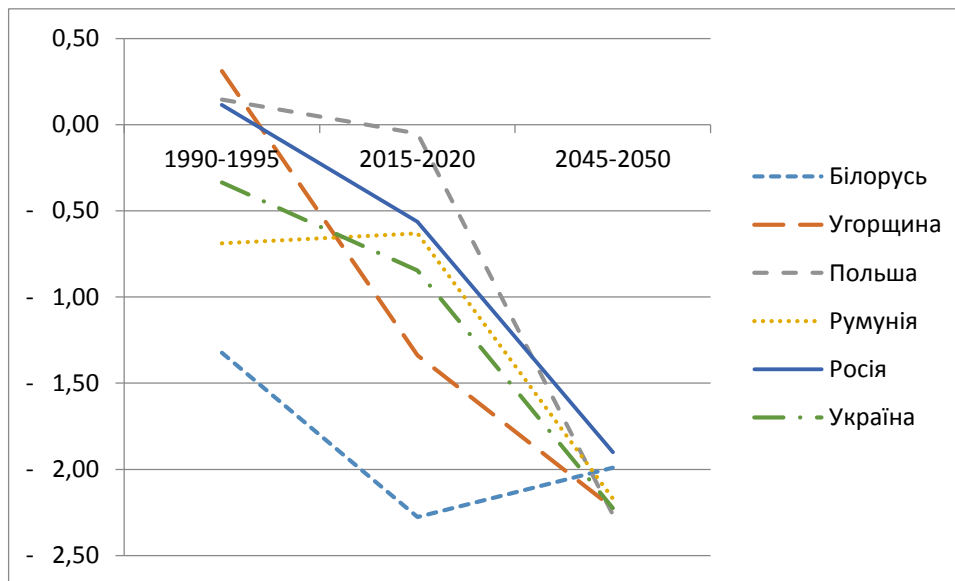


Рис.2.3 Динаміка зміни кількості сільського населення в окремих країнах Східної Європи, сформовано автором на основі [67]

Як видно із рис.2.3, за прогнозами вчених кількість сільського населення в Східній Європі також буде стрімко знижуватися. Якщо найбільший спад у період 1990-2020 років зафіксовано в Угорщині (1,65 раза), то на період 2020-2050 років найбільш стрімкі зміни очікуються в Польщі (зниження в 2,2 рази). Загалом, з точки зору трудового потенціалу прогнози ООН до 2050 року є невтішними, адже зниження чисельності сільського населення прогнозується у всіх країнах, суміжних з Україною всередньому у 2 рази. Приріст очікується лише у Білорусії, але, враховуючи попереднє падіння до найнижчого показника по регіону за підсумками 2020 р., співвідношення відповідатиме середнім значенням. В таких умовах можливими сценаріями підтримки аграрного сектору є:

- підвищення рівня якості життя у сільській місцевості (пріоритет);
- залучення трудових мігрантів із країн Азії;
- зниження частки праці за рахунок механізації, автоматизації, роботизації.

Очевидно, що основним елементом підвищення рівня якості життя у сільській місцевості, є рівень оплати праці, основні показники якого наведено у табл. 2.5

Таблиця 2.5

Рівень оплати праці в сільському господарстві у 2019 році*

Показник	Значення
Заробітна плата в сільському господарстві	7 438 грн.
Ріст середньомісячної заробітної плати в сільському господарстві, до 2018 року, %	28,1
Середньомісячна заробітна плата жінок, які працюють у сільському господарстві	6 733 грн.
Середньомісячна заробітна плата чоловіків, які працюють у сільському господарстві	7 764 грн.
Частка середньомісячної заробітної плати жінок, які працюють у сільському господарстві до зарплати чоловіків	86,7%
Рівень базової чистої зарплати топ-менеджерів в АПК на місяць	20 000 - 40 000 дол.

Джерело: [17, 30], * дані за I кв. 2019р.

Як бачимо із таблиці 2.5, середня заробітна плата в сільському господарстві в 1,8 рази більша за мінімальну. Середня зарплата в Україні за аналогічний період становила 9629 грн. (вища на 2191 грн.), а у промисловості – 10877 грн. [45, 46] Основним фактором в аграрному бізнесі є сезонність зайнятості, відповідно є значний дисбаланс у рівні оплати праці. Негативним, є порушення гендерної рівності – заробітна плата жінок становить лише 87% заробітної плати чоловіків, при чому важкість роботи жінок не завжди є нижчою. Для порівняння у таблиці наведено рівень заробітної плати ТОП-менеджменту АПК в Україні, який підкреслює дисонанс у галузі.

Фінансовий потенціал забезпечується поєднанням власних, інвестиційних та кредитних ресурсів. Відповідно Законом України „Про Державний бюджет

України на 2019 рік” (зі змінами) Мінагрополітики передбачені видатки в обсязі 12 341 643,0 тис. грн., з них за основними програмами підтримки розвитку АПК – 5 909,0 млн. грн., табл. 2.6 [52].

Таблиця 2.6

Напрями фінансування підтримки розвитку АПК у 2019 році

Пріоритет	Розмір фінансування, млн. грн.
Загальний фонд державного бюджету	
Фінансова підтримка заходів в агропромисловому комплексі шляхом здешевлення кредитів	127,2
Фінансова підтримка розвитку фермерських господарств	800,0
Державна підтримка розвитку хмелярства, закладення молодих садів, виноградників та ягідників і нагляд за ними	400,0
Надання кредитів фермерським господарствам	200,0
Державна підтримка галузі тваринництва	3 500,0
Фінансова підтримка сільгосптоваровиробників	881,8
Спеціальний фонд державного бюджету	
Фінансова підтримка заходів в агропромисловому комплексі	5,0
Надання кредитів фермерським господарствам	44,5
Фінансова підтримка заходів в агропромисловому комплексі на умовах фінансового лізингу	4,8

Джерело:[28]

Така фінансова підтримка надається фермерським господарствам (як новоствореним, так і вже функціонуючим) на умовах конкурсу строком на 3-5 років.

Водночас, доступними є й інші інструменти фінансування, наприклад, Програма здешевлення кредитів невеликим фермерським господарствам (з

річною виручкою до 20 млн.грн.) за рахунок непоновлювальних кредитних ліній Приватбанку «АгроКУБ» [37].

На основі аналізу наукових праць, можна виділити наступні особливості та функції інновацій, які сприятимуть підвищенню потенціалу підприємств АПК України:

- забезпечення динамічності та гнучкості сільськогосподарських підприємств різних форм власності, як результат реагування на зміну вимог споживачів та кон'юнктури ринку;
- вдосконалення управління як наслідок використання інноваційних підходів до управління та адміністрування;
- інформаційна полягає у розробці новітнього інформаційно-технічного забезпечення ведення сільськогосподарської діяльності на основі принципів цифрової економіки, забезпечення прозорості інформаційних потоків між учасниками ринку.

На сьогодні інноваційна активність сільськогосподарських підприємств зростає, здебільшого за рахунок оновлення матеріально-технічної бази агрохолдингами. М. А. Полегенька [35] вважає, що основним бар'єром впровадження інновацій агропромисловими підприємствами є відсутність дієвих економічних стимулів, які б заохочували підприємства здійснювати технологічну модернізацію шляхом активного впровадження інновацій у виробництво.

Інновації в сільському господарстві можна розділити на дві групи (рис. 2.4)

Впровадження інновацій у агробізнесі дозволяє використати резерви збільшення виробництва продукції, підвищення її якості і, як наслідок, конкурентоспроможності на внутрішньому і зовнішньому ринках.

Основними учасниками інноваційних процесів у сільському господарстві є підрозділи Академії аграрних наук України та Міністерства аграрної політики та продовольства України, фермерські господарства, які займаються селекцією.

Сьогодні важливим аспектом виробничого потенціалу є забезпечення гнучкості, швидкої реакції на зміну запитів споживачів, нарощування ланцюгів доданої вартості в аграрній сфері, збільшення частки їх продукції на ринку. В даному дослідженні основну увагу буде приділено вивченню виробничого потенціалу рослинництва.



Рис. 2.4 Характеристика інновацій в сільському господарстві, сформовано автором на основі [44]

Україна входить до 10-ки найбільших виробників продукції рослинництва у світі. Зокрема, за обсягами виробництва олійних культур, знаходиться на 8-му місці - 22,3 млн.т, соняшнику – на 1-му – 15 млн.т., кукурудзи – на 6-му місці – 35,8 млн.т. Основні показники щодо виробництва та експорту наведено в табл. 2.7 (див. дод. А)

Таблиця 2.7

Місце України на світовому ринку сільськогосподарських культур у 2018-2019 рр.

Культура	Виробництво		Експорт	
	млн.т	місце	млн.т	місце
Соняшник	15,0	1	0,1	7
Соя	4,5	8	2,5	7
Ріпак	2,9	5	2,5	2
Кукурудза	35,8	6	25,9	4

Джерело: сформовано автором на основі [19]

Як видно із даних таблиці 2.7, виробництво ріпаку та кукурудзи в Україні є експортоорієнтованими, в той час як соняшник та соя проходять цикл переробки в Україні (45% останньої залишається для внутрішнього споживання):

- Ріпак використовується у лакофарбовій, миловарній, харчовій (маргариновій) та інших галузях промисловості [41];
- Кукурудза використовується у фармацевтичній, паперовій, гірничодобувній та будівельній, хімічній галузях промисловості, виробництві біогазу [7].

Таким чином, Україна втрачає на ланцюгах формування доданої вартості у сфері переробки кукурудзи та ріпаку.

2.2 Міжнародний досвід підтримки агропромислового виробництва

Сезонний характер виробництва, значна залежність від погодно-кліматичних умов, нерівномірність природних умов за географічним принципом роблять сільське господарство однією із найбільш ризикованих сфер господарювання. Як зазначають аналітики, інтеграційні процеси в світовій економіці, зокрема, створення спільного ринку ЄС або членство в міжнародних організаціях, як СОТ, посилюють дисбаланс умов, в яких знаходяться

товаровиробники різних країн. І якщо окремі країни можуть використовувати інструменти протекціонізму для захисту внутрішнього виробника, надаючи йому преференції і забезпечуючи підвищення конкурентоспроможності продукції порівняно з імпортною, то інші в рамках виконання взятих на себе зобов'язань, повинні використовувати приховані інструменти.

Нижче детально розглянемо досвід окремих країн світу, і в т.ч. України, щодо підтримки аграріїв.

Еволюція системи державного регулювання ринку зерна розвинутих країн світу дозволила розробити ефективні механізми та інструменти регулювання. Її характерні особливості, досліджені Р.В. Данильченко, представлені у табл. 2.8

Таблиця 2.8

Особливості окремих періодів еволюції державного регулювання ринку
зернових

Суть етапу	Інструменти державного регулювання
1. сільське населення переважало міське і більша частина людей харчувалася тим, що вирощувала самостійно, норми споживання були мінімальними, витрати на харчування сягають 70% від доходу	державою створюються страхові резерви продовольства (переважно зерно) на випадок стихійних випадків.
2. збільшення питомої ваги міського населення до 70%, виробництво продуктів харчування є ще недостатнім, проте знижуються затрати на харчування до 50%.	державою застосовуються інструменти регулювання ринку для перерозподілу коштів від споживачів до виробників. Завдяки таким заходам відбувається насичення продовольчих ринків, настає розмаїття харчових продуктів
3. значне скорочення чисельності сільгоспвиробників до 15%, зменшення витрат на харчування до 10-15%, повне забезпечення власного населення продуктами харчування, настає етап перевиробництва продукції й необхідності реалізації надлишків за кордоном	державою переходить до прямих виплат сільгоспвиробникам з бюджету; держава отримує можливість підтримувати сільське господарство внаслідок бюджету, регулюючи тим самим фінансові потоки на ринках на користь аграріїв

Джерело: [13]

Пріоритетна підтримка виробників зерна у багатьох країнах забезпечується не лише за рахунок бюджетних коштів, але й коштів громадських організацій. Вона може стосуватися як загальних дотацій на розвиток галузі, так і цільових – окремим господарствам. Якщо витрати на

підтримку галузі в Україні складають 1,8% витрат, то для країн Євросоюзу це значення знаходиться в межах 8,5%, а в США – в рази вище – 33% бюджетних витрат. Інструменти державної протекціоністської політики щодо сільського господарства стосуються фінансової та науково-технічної сфер. У фінансовій сфері, зокрема, використовується державне регулювання ціноутворення, через встановлення цінових коридорів, цільових цін; субсидування для фермерських господарств у районах, де немає сприятливих умов (кліматичні умови, ґрунти, стихійні лиха), прямі дотації для організації складських господарств та логістики. Також можливе фінансування довгострокових програм цільової допомоги щодо відновлення якості ґрунтів, ведення органічного господарювання. Використовуються митні важелі впливу, квотування, програми зменшення кредитного навантаження, експортні субсидії, страхування. У науково-технічній сфері акценти робляться на технології вирощування та зберігання [13].

Для прикладу, у Японії прийнято «Основний закон про продовольство, сільське господарство та сільську місцевість», у якому передбачено заходи політики протекціонізму у сфері сільського господарства. До них віднесено субсидії на виробництво зерна та рису, компенсації фермерам, встановлення цін для державних закупівель в національний резервний фонд (зокрема, обсяг державних резервів рису щорічно зафіксовано на рівні 14% споживання – це близько 15 млн. т). Крім того, громадські організації витрачають 1,2 млрд дол. США для підтримки галузі [34].

У США, які є лідерами з виробництва зерна, на прямі дотації фермерським господарствам витрачається близько 12 млрд дол. щороку.

Залежно від обсягів виготовлення продукції, виплачується державна субсидія, розмір якої може становити до 38% собівартості, а у грошовому еквіваленті - до 7 млрд дол. на рік.

Для державних закупівель зерна ціни у Канаді встановлюються на початку року. Закупівлями займається спеціально створена федеральна корпорація. Існує система страхування доходів фермерів, за умовами якої в разі

перевищення роздрібної ціни над базовою, сальдо повертається їм. Таким чином, 60% виплат фермерським господарствам є прямими з бюджету.

Важливу увагу країни ЄС приділяють питанню нарощування експорту. За даними аналітиків, розмір бюджетних виплат сягає щороку до 50 млрд. дол., що забезпечує покриття державними виплатами у загальній структурі витрат на рівні 56%.

Світовою практикою є страхування врожаїв від наслідків стихійних лих та катаклізмів. Наприклад, за даними статистики 62% території США, зайнятої під посіви, що становить 82,3 млн. га щороку охоплені програмами страхування. В середньому кількість таких контрактів сягає 1,3 млн. При цьому 53 % страхових виплат (1,4 млрд дол.) покриває держава.

Географічна відокремленість та особливості клімату Північної Америки впливають на особливості сільського господарства в США та Канаді. Аналіз показує, що найчастіше в цих країнах використовуються фінансові інструменти державної підтримки (програми стабілізації доходу, які діють за принципом страхових).

Таблиця 2.9

Шляхи підтримки сільгосптоваровиробників в країнах Північної Америки

Країна	Інструменти
1	2
Канада	Добровільна програма стабілізації чистого доходу (NISA). Для фермерів оформляється депозит, джерелами наповнення якого є власні кошти, а також кошти федерального і регіонального бюджетів. Нарахування відсотків здійснюють як фінансові установи, так і уряд. «Страховий випадок» настає при зниженні прибутку нижче середньорічного рівня за останні п'ять років
	Канадська програма стабілізації доходу фермера (CAIS) є правонаступницею попередньої. Новації програми: <ul style="list-style-type: none"> • можливість вибрати розмір відшкодування (проценти від застрахованого прибутку) • до розрахунків включаються 3 роки із 5-річного періоду, в т.ч. із граничними занченнями • держава компенсує 70% зниження прибутку у поточному періоді

продовження таблиці 2.9

1	2
США	Реалізація різнорівневих цільових програм, які стосуються стабілізації доходів, наукового забезпечення, консервації та вилучення земель, продовольча допомога бідним верствам населення, маркетинг та інспекція, соціальний розвиток сільської місцевості та інші.
	Програма середньострокових кредитів у рамках Закону про продовольчу підтримку з метою посилення орієнтації країн-імпортерів на тривалі закупівлі американської сільськогосподарської продукції.
	Програма стабілізації доходів фермерів містить блоки "Підтримка цін і доходів", "Страховання урожаю", "Сільськогосподарський кредит", який надається через спеціально створену систему
	Членство в громадських організаціях надає право на доступ до пільгових кредитів, наприклад, для молоді - "Майбутні фермери США".

Джерело: сформовано автором на основі [34]

Як зазначають аналітики, формування спільного європейського простору має для аграріїв ЄС як переваги, так і недоліки. З одного боку, євроскептики наголошують, що централізація та жорстке регулювання (регламенти та директиви) ЄС заважають розвитку сільського господарства в окремих країнах. Державні преференції є забороненими згідно п. 1 ст.107 договору про функціонування ЄС. З іншого – формування спільних фондів ЄС надає значні переваги для фінансування (детальніше див. табл. 2.10), а юридичні тонкощі у трактуванні окремих положень дозволяють оминати процедуру.

Таблиця 2.10

Напрями підтримки аграріїв в окремих країнах ЄС

Країна	Інструменти
1	2
Німеччина	Програми державних субсидій у формі: допомоги соціального характеру окремим споживачам, гуманітарної допомоги у разі катастроф, субсидії господарствам «у зв'язку з поділом Німеччини».

продовження таблиці 2.10

1	2
	<p>Прямі виплати як інструмент хеджування ризиків і доходів сільськогосподарських підприємств</p> <p>Преференції у сфері землекористування: Дозвіл на використання земель, виведених з виробничого користування, для вирощування фуражних культур продовження договорів оренди землі або скасування орендної плати на землі, які перебувають у власності держави анулювання земельного податку при значному неврожаї</p> <p>Пільгові умови кредитування молоді в агросфері, часткове покриття кредитів в регіонах із несприятливими природними умовами</p> <p>Диференційована система оподаткування аграріїв</p>
Польща	<p>Фінансування через Європейський інвестиційний банк за програмами: доплати за гектар орних земель та озеленення земель ; доплати за дистрибуцію сільськогосподарських товарів; допомога молодим фермерам на започаткування власного бізнесу; доплати за вирощування окремих видів культур і за утримання поголів'я худоби (наприклад, помідори, картопля, цукрові буряки; корови та кози)</p> <p>Допомога у випадку форсмажорних обставин, зокрема, знищення посівів через приморозки, буревії; території, на яких зафіксовано спалахи окремих хвороб у разі знищення поголів'я</p> <p>Преференційні кредити</p> <p>Дозволи малим фермерським господарствам збувати продукцію безпосередньо у супермаркети</p>

Джерело: сформовано автором на основі [65]

У 2019 році в Україні розпочато реалізації проекту інформаційної підтримки фермерів «Державна підтримка розвитку фермерських господарств та сільськогосподарської обслуговуючої кооперації у 2019 році» [29], який реалізовується Мінагрополітики спільно з проектом ЄС SAFPI «Підтримка впровадження сільськогосподарської та продовольчої політики» рис. 2.5.

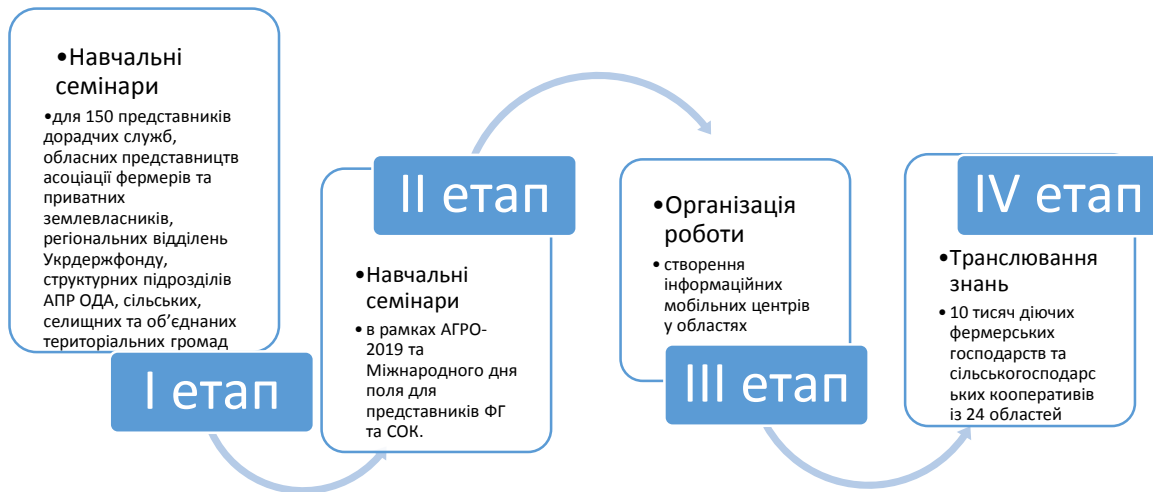


Рис.2.5 Охоплення проектом інформаційної підтримки фермерів в 2019р.

Таким чином, у 2019 році, основна увага державної підтримки була зосереджена у сфері нарощування інформаційного потенціалу сільського господарства України. Позитивним на нашу думку є побудова ієрархії передачі знань від дорадчих служб до інформаційних мобільних центрів та до фермерів. Важливою умовою ефективності реалізації проекту є уникнення шумів та передача отриманої інформації в повному обсязі. З огляду на сезонність робіт у сфері сільського господарства України не дуже вдало обрано час проведення семінарів (травень – липень), адже ці місяці є одними із найбільш завантажених в аграріїв.

Як вже зазначалося вище (п. 2.1) в Україні розроблена програма державної підтримки аграріїв із фінансуванням із державного бюджету. Детальніше напрями реалізації програми наведено на рис. 2.6.



Рис.2.6 Напрями державної фінансової підтримки розвитку фермерства у 2019 році [29]

Як видно із рис. 2.6 в Україні розроблена система, яка ґрунтується на кращих світових практиках.

2.3 Загальна характеристика та SWOT-аналіз розвитку ресурсного потенціалу підприємства у системі АПК Волочиського району

Волочиський район географічно розміщений у західній частині України. Загальна площа району становить 1,1 тис. км². Волочиський район знаходиться на межі Хмельницької та Тернопільської областей. Сусідніми районами є Теофіпольський, Красилівський, Хмельницький, Городоцький, Лановецький і Підволочиський [5]. Клімат району – помірно-континентальний і характеризується достатньою для розвитку сільського господарства кількістю опадів. В Хмельницькій області основними типами ґрунтів є: чорноземи, сірі лісові, лучно-болотні. Тому ми можемо зробити висновок про високий ресурсний потенціал для розвитку сільськогосподарського комплексу.

Площі, зайняті під сільське господарство Волочиського району займають 96,7 тис. га. Основна частка посівних площ у 2015-2018 рр. припадає на посіви

зернових і зернобобових культур, зокрема, озимої пшениці, кукурудзи та ярого ячменю. Основну частину земель Волочиської ОТГ передано в користування агрохолдингів:

ТОВ «Волочиськ – Агро»- 7702,3736 га, ПП «Агрокомпанія 2004»- 6961,2266 га, ТОВ «Енселко- Агро»- 1515,2094 га., ТОВ «Агрофірма «Подільська зернова компанія»-1579,9294.

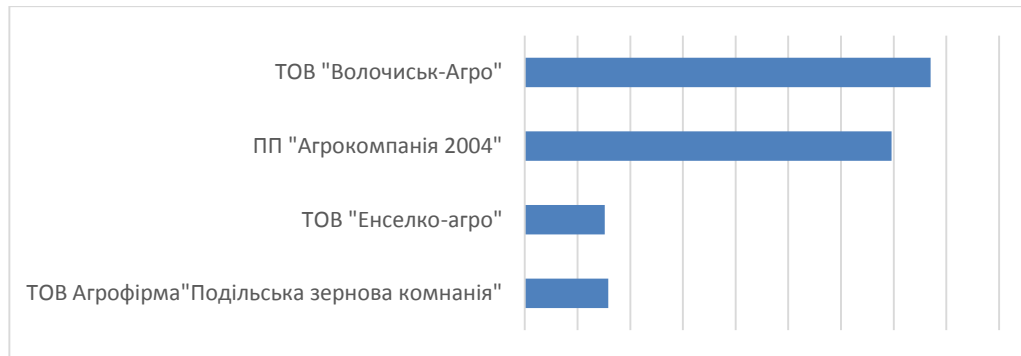


Рис. 2.7 Основні компанії – землекористувачі Волочиської ОТГ

Наведені та проаналізовані дані рисунку 2.7 показує високий рівень освоєності земельних ресурсів у Волочиського району і значні перспективи розвитку сільськогосподарської діяльності.

Наступним важливим показником є наявність сільськогосподарської техніки для обробітки ґрунтів. На основі даних табл. у період 2016 – 2018 рр., можемо зробити висновок про зменшення майже 10 % кількості тракторів у аграрних підприємствах Волочиського району. Також за період 2016 – 2018 рр. на 2,1 % зменшилася кількість сівалок усіх видів, на 1,2 % - зернозбиральних комбайнів і на 10,6 % - кормозбиральних комбайнів. Нарощування у 2018 навпроти 2017 на 4 од., або ж на 25%, чисельність кукурудзозбиральних комбайнів, тому що порівняно 2016 їх чисельність не змінилася. Такі зміни пояснюються в першу чергу вибуттям застарілої техніки та введенням в експлуатацію нової, розрахованої на обробіток більших площ.

ПП «Яловий» є сільськогосподарським підприємством, яке займається вирощуванням зернових, технічних і інших культур, які не віднесені до інших класів рослинництва; оптовою торгівлею зерном, насінням та кормами для тварин.

Таблиця 2.11

Аналіз забезпеченості аграрних підприємств Волочиського району тракторами і сільськогосподарськими машинами у період 2016 - 2018 рр.

Технічні засоби	Роки			2018 р. у % до 2017 р.
	2016	2017	2018	
Трактори всіх марок, включаючи трактори, на яких змонтовані землерийні, меліоративні та інші машини	3108	2927	2809	96,0
Сівалки всіх видів	1341	1305	1277	97,9
Комбайни:				
зернозбиральні	685	687	679	98,8
кукурудзозбиральні	20	16	20	125,0
кормозбиральні	93	85	76	89,4
картоплезбиральні	9	9	9	100,0
Бурякозбиральні машини (без гичкозбиральних машин)	119	109	111	101,8

Джерело: [49]

ПП «Яловий» є сільськогосподарським підприємством. Основними видами діяльності є вирощування, заготівля та реалізація, зернових, технічних культур, насінневого матеріалу та кормів для тваринництва.

ПП «Яловий» функціонує в рамках чинного законодавства. Відповідальність за екологічність продукції покладається на підприємство. Відповідно до закону, фірма може самостійно розробляти положення про облікову політику, внутрішню документацію про особливості ведення кадрового та управлінського обліку, документообігу, в т.ч. і електронного. Планування діяльності здійснюється на основі аналізу ринку, зокрема, щодо попиту на сільгосппродукцію у Волочиському районі та Хмельницькій області із врахуванням діючих контрактів та угод про наміри.

Підприємство вільне у виборі предмету договору, визначенні обов'язків та умов господарських взаємовідносин [51].

ПП «Яловий» забезпечене земельним фондом. Майже всі орендовані земельні наділи зайняті під сільськогосподарськими угіддями. В 2017 році вони займали площу 2213 га. Чисельність працівників на 1.01.2019 року – 6 чол., що пов'язано із сезонним характером сільськогосподарських робіт.

Аналіз основних фондів підприємства наведено в табл.2.12 (розраховано автором на основі даних підприємства – дод.)

Таблиця 2.12

Оцінка ефективності використання основних засобів ПП «Яловий» у 2018 році

Показник	Формула розрахунку	Характеристика	Значення
1. Фондомісткість	$\Phi_k/V_{\text{п}}$	Характеризує забезпеченість підприємства ОЗ	0,4
2. Коефіцієнт зносу ОЗ	$З_0/\Phi_k$	Показує ступінь зносу ОЗ	0,63
3. Коефіцієнт придатності основних засобів	$1-K_3$	Відображає частину основних засобів придатну до експлуатації	0,37
4. Коефіцієнт оновлення ОЗ	$\Phi_{\text{в}}/\Phi_k$	Показує частку введених ОЗ у загальній їх вартості	0,08
5. Коефіцієнт вибуття ОЗ	$\Phi_{\text{у}}/\Phi_k$	Характеризує інтенсивність вибуття ОЗ	0,01

Джерело: розраховано за даними ПП «Яловий»

У таблиці використані наступні позначення [64]:

Φ_k - балансова вартість основних виробничих засобів;

$V_{\text{п}}$ - вартість виробленої продукції;

$З_0$ - сума зносу основних виробничих засобів;

$\Phi_{\text{у}}$ - вартість уведених основних виробничих засобів;

$\Phi_{\text{в}}$ - вартість виведених основних виробничих засобів;

K_3 - коефіцієнт зносу основних виробничих засобів.

Як видно із таблиці, основні фонди підприємства є значно зношеними 63%, що свідчить про їх фізичну та моральну застарілість. Негативно на діяльності підприємства відображається і незначне вибуття основних засобів 8%. Використання застарілого обладнання може спричиняти як невчасний збір урожаю, так і втрати під час його збирання, а також вискі витрати на ремонт та сервісне обслуговування. Тому для ефективної роботи підприємства доцільно закупити нове обладнання.

Результати фінансово - господарської діяльності сільськогосподарських підприємств Хмельницької області за 2017 рік наведено в табл. 2.13.

Таблиця 2.13

Рентабельність окремих підприємств Хмельницької області

№	Назва підприємства	Виручка, тис грн.	Собівартість	Фінансовий результат	Рівень рентабельності, %
1.	СТОВ «Надія»	6372,0	4187,0	2220,0	53,0
2.	ПП «Яловий»	227,3	231,0	55,2	24,1
3.	ТОВ «СТАН»	4878,0	2710,0	2089,0	77,1
5.	ПСП «Агро-Схід»	5664,6	4709,1	1023,2	21,7
6.	ТОВ СГП «Донбас Агро»	4275,3	2272,6	1806,8	79,5
7.	ФГ «Лагідне»	5818,3	5520,9	597,6	10,8
8.	ФГ «Біта»	5290,1	3288,6	2403,9	73,1
9.	ФГ «Галина»	9736,0	5520,9	3332,1	60,4
10.	ТОВ «Волочиськ-агро»	32121,0	15391,0	17868,0	116,1
11.	ФГ «Відродження»	8504,4	7495,4	1009,0	13,5
12.	ТОВ «Група компаній „ВІТАГРО“»	1100,9	630,8	470,1	74,5
13.	ФГ «Ріст»	1205,5	861,7	343,8	39,9
14.	ФГ «Кромаренко»	1031,0	710,0	321,0	45,2
	Разом	89974,1	57904,6	34120,7	-

Джерело: [53]

Результати таблиці свідчать що ПП «Яловий», що діяльність сільгоспвиробників Хмельницької області є рентабельною, зокрема, ТОВ «Волочиськ –Агро» має найвищий рівень рентабельності 116%, а ФГ - «Лагідне» 13,5 %. Порівняно із іншими підприємствами рівень рентабельності ПП «Яловий» є досить низьким - 24,1 %.

Дані аналізу, проведеного методом експертних оцінок, дозволяють позиціонувати підприємство на ринку, виділивши його сильні та слабкі сторони, а також проаналізувавши можливості та загрози. Для цього використаємо матрицю SWOT - аналізу. Попередні дані наведено у таблиці 2.14.

Таблиця 2.14

Аналіз сильних та слабких сторін підприємств АПК

Сильні сторони	Слабкі сторони
Маркетинг	
Наявність каналів збуту. Наявність кваліфікаційних працівників. Вигідне поєднання якісно – цінових характеристик сільськогосподарської продукції.	Недостатнє фінансове забезпечення маркетингових заходів. Відсутність заходів спрямованих на вивчення потреб ринку. Відсутність чітко визначених обов'язків працівників відділу маркетингу. Відсутність відділу маркетингу на аграрному підприємстві. Слабкий рівень організації маркетингової діяльності.
Виробництво	
Збільшення кількості продукції. Можливість застосування інновацій при виробництві продукції.	Нестача оборотних засобів. Старіння обладнання. Відсутність контролю за якістю продукції. Низький рівень рентабельності продукції
Організація управління	
Наявність вітчизняного та зарубіжного досвіду з побудови ефективного управління	Слабке інформаційне забезпечення. Відсутність чітких зобов'язань між співробітниками.
Технології	
Резерви підвищення об'ємів виробництва продукції та ефективність її використання за рахунок застосування технологій. Розповсюдження достатньо простих технологій сільськогосподарського виробництва, пристосованих до матеріально – технічних та фінансових можливостей підприємства.	Значна технологічна відсталість аграрних підприємств. Застосування у виробництві застарілих технологій. Низький рівень якості продукції
Фінанси	
Залучення іноземного капіталу.	Залежність від кредиторів.
Персонал	
Працьовитість. Компетентність. Високий професійний та творчий рівень працівників.	Низька мотивація працівників. Відсутність перепідготовки кадрів.
Науково-дослідна робота	
Наявність матеріальної бази.	Відсутність грошових коштів для фінансування інновацій. Низький рівень вміння працювати в інноваційній сфері.
Імідж підприємства	
Компетентність керівника підприємства. Підвищення конкурентоздатності.	Відсутність інформаційних приводів.
Маркетинг	
Наявність внутрішнього споживача підприємства.	Відсутність торгової марки. Нестабільний рівень цін.

Джерело: власне опрацювання

Як бачимо серед внутрішніх факторів найбільш значимими є відсутність фінансових коштів для інвестиційно-інноваційної діяльності, розробки маркетингових заходів та ін.

Наступним етапом проведено оцінювання зовнішніх можливостей та загроз табл. 2.15) .

Серед ключових зовнішніх факторів наведено зняття мораторію на продаж земель сільськогосподарського призначення та коливання валютного курсу, нестабільність політичної системи України.

Таблиця 2.15

Аналіз можливостей та загроз зовнішнього середовища сільгоспідприємств

Можливості	Загрози
Економічні	
Наявність певних результатів для підвищення попиту на аграрну продукцію. Виробництво якісної аграрної продукції. Економічна підтримка держави (страт. розвитку агр. сектору до 2020 р.).	Відсутність системи контролю за використанням бюджетних коштів. Низький рівень конкурентоздатності аграрного сектору. Слабкий розвиток інфраструктури аграрного ринку. Висока вартість землі, що унеможливить її купівлю
Політичні	
Розробка нормативної бази для АПК. Політична підтримка аграрних підприємств. Зняття мораторію на продаж землі	Низький рівень правового захисту. Недосконалість податкової системи.
Соціальні	
Постійний попит на продукцію с/г для задоволення потреб населення.	Низький рівень з/п. Низький рівень соціального життя. Деградація с/г районів. Зменшення кількості сільського населення, а значить і трудових ресурсів
Природні	
Сприятливі природно-кліматичні умови для розвитку с/г.	Нестабільність та неможливість прогнозування погодних умов. Байдужість до оточуючого середовища.

Для більш наочного відображення даних SWOT-аналізу для ПП «Яловий», представимо їх у вигляді матриці, яка міститиме поля: сильні, слабкі сторони, можливості, загрози. Аналізуючи підприємство, підкреслимо, що воно може швидше реагувати на зміни вимог ринку завдяки невеликому штату працівників, який забезпечує гнучкість. Потенційно сильною стороною може стати ведення господарської діяльності із використанням новітніх підходів. Загрози чиняться в основному зі сторони таких факторів як макроризики, водночас, такий фактор як відміна мораторію на продаж земель сільськогосподарського призначення можна розцінювати і з точки зору можливостей, і загроз (табл. 2.16).

Таблиця 2.16

Матриця SWOT-аналізу ПП «Яловий»

<p>Сильні сторони:</p> <ul style="list-style-type: none"> - невеликий штат підприємства, що забезпечує гнучкість на ринку; - запровадження сучасних технологій виробництва 	<p>Слабкі сторони:</p> <ul style="list-style-type: none"> - маркетингові дослідження ринку; - збут, реклама і просування товару; - стратегічний план; - дослідницький потенціал.
<p>Ризики:</p> <p>Макроризики: непередбачені витрати, в тому числі через інфляцію, коливання валютного курсу; відкриття ринку землі; зростання податків, зростання цін на сировину, матеріали, несприятливі погодно-кліматичні умови та погодні аномалії.</p> <p>Трудова міграція сільського населення</p> <p>Мезоризики: зростання конкурентного тиску, поглинання агрохолдингами</p>	<p>Можливості:</p> <p>Використання можливостей купівлі земель сільськогосподарського призначення</p> <p>Ведення органічного господарювання</p>

На основі проведеного аналізу в подальшому розроблено пропозиції щодо підвищення ефективності потенціалу агро підприємства.

Висновок до розділу 2

Дослідження показало, що основною проблемою ресурсного потенціалу агропідприємств України є швидке виснаження ґрунтів через інтенсивне використання, а також прогноз значного зниження кількості населення

сільських територій. Для того щоб підтримати сільгоспвиробників в різних країнах світу використовується широкий набір інструментів державної підтримки та стимулювання у формі субсидій та здешевлення кредитів, особливо це стосується органічного землеробства та молодіжних ініціатив.

Досліджуване підприємство має ряд можливостей пов'язаних із використанням сучасних технологій, але зовнішніми загрозами є поглинання агрохолдингами, продаж землі, коливання валютного курсу.

РОЗДІЛ 3

МОДЕЛЮВАННЯ ПОТЕНЦІАЛУ ПІДПРИЄМСТВ АГРОСФЕРИ УКРАЇНИ

3.1 Шляхи підвищення потенціалу агропромислового підприємства

Кожний з елементів виробничого потенціалу підприємства відіграє важливу роль у формуванні його основних цілей, постановки мети та досягненні результату. Неодмінною умовою успішної роботи всього підприємства є злагоджене функціонування окремих його компонентів. Провівши дослідження виробничого потенціалу, можна відзначити позитивну динаміку щодо покращення ситуації. Таким чином зростання виробничого потенціалу свідчить про покращення умов виробничого процесу, який безумовно впливає на підвищення якості кінцевого продукту, а отже і на збільшення прибутку, від реалізації товару. Злагоджена робота виробничого потенціалу забезпечує максимальну ефективність діяльності підприємства в цілому, постійне поліпшення та вдосконалення системи підтримки його стану потрібно підтримувати на належному рівні.

Було виділено наявні елементи виробничого потенціалу сільськогосподарського підприємства: земельні ресурси, трудовий потенціал, матеріально-технічні ресурси та нематеріальні активи.

Земельний потенціал являє собою елемент виробничого потенціалу. Для підвищення ефективності використання землі можна використовувати послідовну інтенсифікацію. Її особливість в забезпеченні приросту випуску валового виробництва продукції з 1 га [60]. Головною вимогою для реалізації цього методу є удосконалення технології та організація виробництва, що зазвичай пов'язані з додатковими вкладеннями.

Загальні рекомендації для забезпечення ефективності використання земельних ресурсів агропідприємств України:

- Запровадження інтенсивних технологій разом із застосуванням ґрунтозахисних систем землеробства;
- Застосування безпечних заходів захисту ґрунтів від водної та вітрової ерозії і деградації;
- Освоєння та введення науково-обґрунтованих сівозмін та удосконалення систем насінництва;
- Використання сучасних систем удобрення ґрунтів, захисту рослин від хвороб, шкідників і бур'янів, які обґрунтовані в НДІ України;
- Застосування нових форм організації виробництва та сучасних систем управління трудовими ресурсами.

Таким чином, ми можемо забезпечити ефективне використання земель на підприємстві можливе за рахунок запровадження раціональної системи землеробства.

Для забезпечення збереження трудового потенціалу, необхідно розглядати його не лише з точки зору підприємства, але й суспільства та окремого індивіда. Якщо потенціал підприємства можна забезпечити, підвищуючи професіоналізм працівників, шляхом співфінансування отримання вищої освіти, забезпечивши фінансові стимули для мотивації праці, ефективно плануючи робочий час. Водночас, для працівників потрібні також і особисті мотиви, високий моральний рівень, що більшою мірою залежить від ОТГ, на стан яких підприємство може впливати опосередковано, через фінансування суспільно-важливих проектів. Важливим для сільгоспідприємства є налагодження високого рівня охорони праці для уникнення виробничого травматизму, особливо в святкові та вихідні дні, у періоди високих температурних режимів та підвищеного рівня пожежної небезпеки. Це стосується із зниження негативних впливів на здоров'я працівників, усунення загроз життю[6].

Наступним щодо удосконалення структури потенціалу – це оновлення машинно-тракторного парку (у відповідності до вимог НТП); здійснення заходів для відтворення та покращення якості ґрунтів, тощо; удосконалення

технології, тобто використання ресурсів у процесі аграрного виробництва. Адже застосування нових інноваційних технологій в аграрному виробництві забезпечує ресурсозберігаючий ефект, отримання високих врожаїв сільськогосподарських культур. Сьогодні часто можна спостерігати ситуацію, коли через нестачу техніки, машини та обладнання використовуються не за призначенням. Відповідно, за таких умов, працівники, обслуговуючи їх виконують не суто професійні функції. Дотримання принципу цілеспрямованості використання ресурсів забезпечить ріст продуктивності праці, фондівддачі та показників урожайності.

3.2 Моделювання підвищення ефективності ресурсного потенціалу підприємства

Як вже зазначалося, потенціал фермерського господарства охоплює всі сфери діяльності останнього, а в окремих точках пересікається із потенціалом сільських територій. Дослідження показали, що однією із проблем сьогодні є погіршення якості ґрунтів, що відбивається на зниженні врожайності та якості вирощеної сільгосппродукції. Водночас, останнім часом значного поширення набуває вирощування сільськогосподарської продукції органічними методами (відмова від мінеральних добрив на користь органічних, відмова від хімічних засобів боротьби зі шкідниками та хворобами, використання генномодифікованої насінневої сировини). Як правило, продукція, для якої є підтверджений сертифікат органічності експортується.

В обраному напрямі досліджень важливо прослідкувати наявність взаємозв'язків між експортним потенціалом та такими факторами як якість ґрунтів, органічне виробництво. Оскільки приватний підприємець Яловий наразі не має власних даних, які б дозволяли провести оцінку взаємозалежності, використаємо дані Державної служби статистики України.

Нами висунуто гіпотезу наявності існування впливу на обсяг експорту сільськогосподарської продукції таких факторів як:

- чисельність сільського населення (потенційна кількість трудових ресурсів);
- обсягу внесення мінеральних добрив ;
- обсягу внесення органічних добрив;
- посівні площі сільськогосподарських культур.

Для аналізу взаємозв'язку використаємо багатофакторний кореляційно-регресійний аналіз.

Для забезпечення достовірності вибірки даних використаємо статистичні дані по областях України та по Україні вцілому (25 одиниць сукупності).

Для аналізу використаємо такі ознаки (табл. 3.1).

Таблиця 3.1

Ознаки для побудови рівняння множинної регресії

Ознака	Буквенне позначення	Назва фактора, одиниці виміру
Факторна ознака	X_1	Чисельність наявного сільського населення по регіонах у 2018 році, ос.
	X_2	Обсяг унесених мінеральних добрив у розрахунку на 1 га посівної площі у 2018 році, кг
	X_3	Обсяг унесених органічних добрив у розрахунку на 1 га посівної площі у 2018 році, кг
	X_4	Посівні площі культур сільськогосподарських під урожай 2018 року
Результативна ознака	Y	Обсяг експорту зернових та зернобобових культур сільськогосподарських у 2018 році, тис. т

В даному випадку рівняння матиме вигляд:

$$Y_x = a_0 + a_1x_1 + a_2x_2 + a_3x_3 + a_4x_4 \quad (3.1)$$

де a_n – параметри регресійного рівняння (коефіцієнти регресії);

x_n – факторні ознаки рівняння множинної регресії.

На основі методу найменших квадратів проведемо оцінку параметрів рівняння, використовуючи початкові дані, наведені в таблиці 3.2.

Таблиця 3.2

Вихідні дані для оцінки параметрів множинної регресії

Область	Чисельність наявного сільського населення по регіонах, ос.	Обсяг унесених мінеральних добрив у розрахунку на 1 га посівної площі, кг	Обсяг унесених органічних добрив у розрахунку на 1 га посівної площі, кг	Посівні площі культур сільськогосподарських під урожай 2018 року ¹	Обсяг експорту зернових та зернобобових культур сільськогосподарських у 2018 році, тис. т
Україна	12 896 505	121	511	27637,7	37303,97
Вінницька	758 698	146	622	1623,7	3341,43
Волинська	494 651	230	1415	571,5	527,94
Дніпропетровська	515 960	103	343	1944,9	1465,86
Донецька	382 538	97	200	1005,6	633,48
Житомирська	498 803	101	538	1043,4	1375,82
Закарпатська	790 664	119	76	187,5	80,2
Запорізька	386 644	102	116	1660,1	1132,76
Івано-Франківська	766 302	153	4774	380,1	339,82
Київська	670 667	120	1568	1188,1	2473,53
Кіровоградська	347 599	108	73	1700,6	2020,00
Луганська	279 820	98	162	821,3	646,91
Львівська	984 344	203	888	674,4	681,23
Миколаївська	356 977	106	204	1562,9	1237,5
Одеська	784 815	133	83	1864,3	2061,3
Полтавська	527 258	105	915	1720,5	3527,36
Рівненська	607 683	155	940	576,9	540,84
Сумська	333 567	132	386	1159,7	2782,23
Тернопільська	572 185	160	560	828,5	1392,38
Харківська	507 245	103	414	1778,1	1803,21
Херсонська	401 234	82	134	1392,1	954,08
Хмельницька	542 708	129	583	1183,4	2288
Черкаська	522 349	127	1007	1195,2	2711,27
Чернівецька	513 655	83	322	308,2	145,97
Чернігівська	350 139	147	331	1266,7	3140,86

Дані зведемо до лінійного вигляду шляхом логарифмування, а потім на їх основі проводимо побудову рівняння регресії (детальніше розділ 4). В результаті отримаємо наступні значення розрахункових величин (табл. 3.3).

Таблиця 3.3

Регресійна статистика

Показник	Значення
Коефіцієнт множинної кореляції Пірсона	0,95546986
Коефіцієнт множинної детермінації	0,912922653
Нормований R -квадрат	0,895507184
Стандартна похибка	0,383502806
Кількість спостережень	25

Оскільки коефіцієнт множинної кореляції становить 0,95, робимо висновок про існування сильного зв'язку між досліджуваними ознаками. А значення коефіцієнта множинної детермінації на рівні 0,91, вказує, що 91% варіації ознаки Y зумовлюються варіацією включених факторів.

Таблиця 3.4

Матриці першого дисперсійного аналізу моделі

	Кількість ступенів свободи	Сума квадратів	MS	F-критерій Фішера	Значимість F-критерію
Регресія	4	30,83868739	7,709671847	52,42021548	2,5388E-10
Залишок	20	2,941488041	0,147074402		
Всього	24	33,78017543			

Таблиця 3.5

Матриці другого дисперсійного аналізу моделі

	Коефіцієнти	Стандартна похибка	Коефіцієнти Стьюдента	P значення	Довірчий інтервал	
					Нижня межа 95%	Верхня межа 95%
Y	-2,66	1,98	-1,34	0,1938392	-6,8087951	1,4716646
X ₁	-0,37	0,14	-2,62	0,0161737	-0,6768442	-0,0776279
X ₂	0,71	0,37	1,89	0,0732635	-0,0741313	1,5084726
X ₃	0,21	0,09	2,33	0,0303265	0,0221096	0,3984724
X ₄	1,43	0,11	12,66	5,192E-11	1,2015848	1,6753217

Розрахункові значення t_{a0} , t_{a1} , t_{a2} (коефіцієнти Стьюдента) та для «P значення» незначущі, а t_{a3} , t_{a4} - значущі. Для того, щоб усунути похибки

значень, в подальшому можна ввести нові параметри до рівняння та, відповідно, збільшити кількість одиниць вибірки.

Таким чином, розрахункове рівняння регресії прийме вигляд:

$$Y_x = -2,66 - 0,37x_1 + 0,71x_2 + 0,21x_3 + 1,43x_4 \quad (3.2)$$

Як бачимо, найбільший вплив на результуючу ознаку має площа посівів культур. Проте, враховуючи високий ступінь розораності (див. розділ 2), нарощування цього фактору є неможливим. Вплив внесення мінеральних добрив на обсяги експорту є сильнішим, ніж органічних, що вказує на використання фермерами в основному інтенсивних методів нарощування виробництва зернобобових, а це, як було описано вище, виснажує ґрунти та може призвести до зниження врожайності у майбутньому. Негативно впливає і зниження кількості населення сільських територій.

Отже, можна вважати, що висунута нами гіпотеза підтверджена. Відповідно, основну увагу для нарощування експортного потенціалу приділяти збереженню рівня сільського населення та внесенню органічних добрив.

На основі проведених досліджень, ми вважаємо, що основними шляхами підвищення ефективності діяльності досліджуваного підприємства є наступні:

- Орієнтація на максимальне збереження ґрунту, його якісних характеристики, термінове проведення заходів для зменшення проявів деградації ґрунтів;
- Переорієнтація на виробництво органічної продукції;
- Пошук шляхів виходу на зарубіжні ринки із власною продукцією (нарощування експортного потенціалу);
- Використання сучасних технологій ведення сільського господарства, зокрема на основі органічного виробництва.

3.3 Проект ведення органічного виробництва ПП «Яловий» для підвищення потенціалу

З урахуванням проведеного аналізу та моделювання, для подальшого розвитку приватного підприємця Ялового обрано проект органічного виробництва. Як зазначають експерти, передумовою його успішної реалізації є усвідомлення та готовність людей (власників та працівників) до змін сучасних технологій вирощування сільськогосподарських культур, які дозволяють досягати високих результатів при мінімальних зусиллях, але дають короткотерміновий ефект та виснажують ґрунти на користь органічного.

Перед початком реалізації проекту основною метою повинно стати вивчення досвіду ведення такого господарства. Сьогодні в Україні функціонує чимало фермерських господарств, які переорієнтовані на цю технологію. Зокрема, в Хмельницькій області – 21 таке господарство із них 3 з перехідним періодом земель. Водночас, хоча за розрахунками експертів Україна займає лідируючі позиції серед країн світу за кількістю земель, на яких здійснюється вирощування органічної продукції, але ця площа становить 0,89% від всіх сільськогосподарських земель, що є дуже мало (див. дод. В).

Загальний алгоритм реалізації проекту представлено на рис. 3.1

Після вивчення досвіду за напрямками використання генно-модифікованих насінневих матеріалів, застосування хімічних добрив, способи підвищення родючості ґрунтів, необхідно буде видати наказ по підприємству із зазначенням основних положень переходу на органічне виробництво. Далі необхідно розпочати трирічний перехідний період для земель, що дозволить очистити їх та в майбутньому отримати сертифікат про органічне виробництво.

На наступному етапі необхідно паралельно організувати заходи за напрямками:

- Навчання керівництва та працівників;
- Вибір джерел фінансування

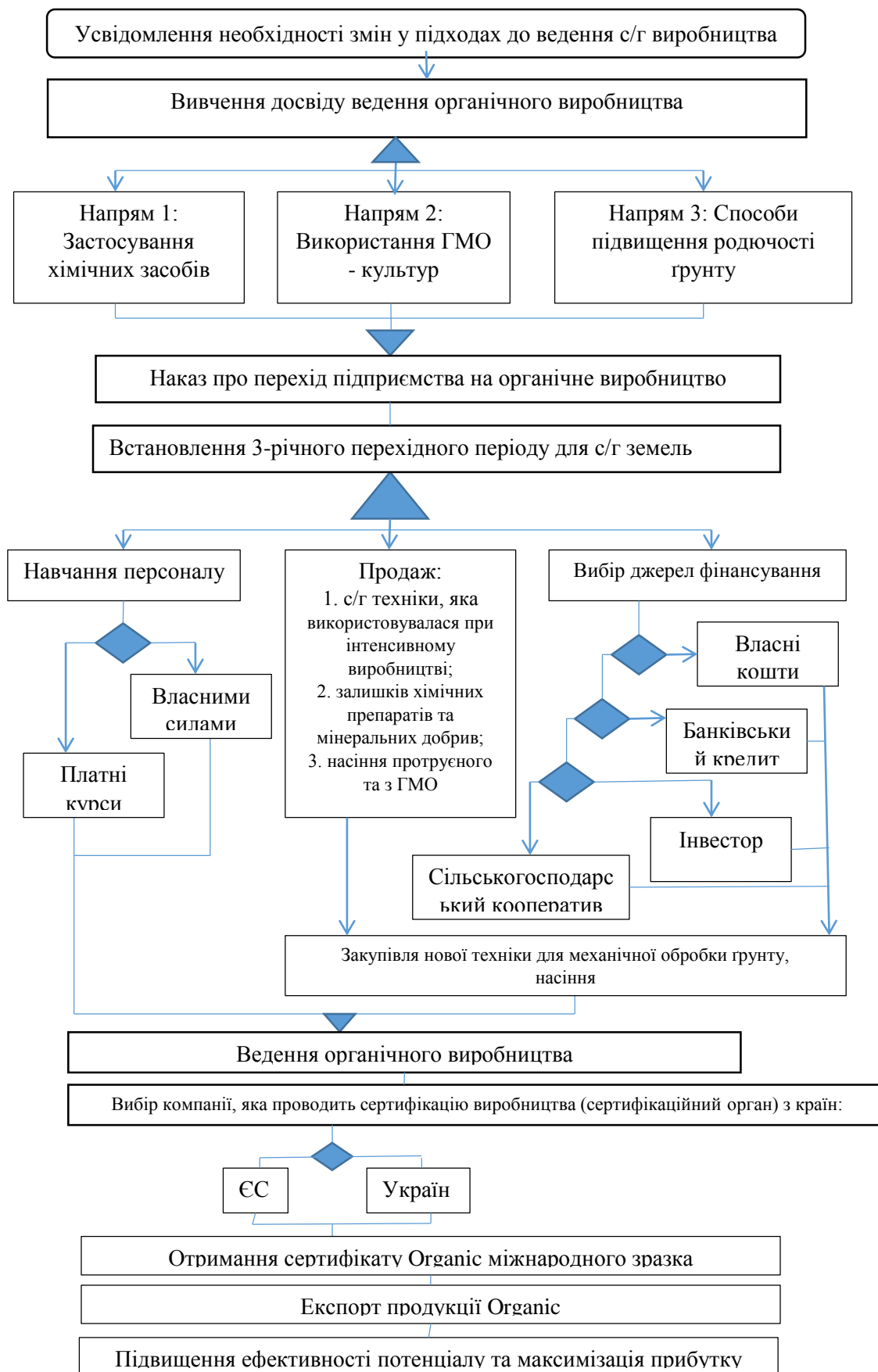


Рис. 3.1 Алгоритм реалізації проекту органічного виробництва ПП «Яловий» для підвищення потенціалу

- Відмова та продаж непотрібного устаткування (протруювачів, обприскувачів), залишків насіннєвого матеріалу, які не відповідають стандарту, залишків отрутохімікатів та неорганічних добрив, закупівля нового обладнання..

В даному випадку навчання може проходити у два етапи. На першому платні курси може відвідувати власник або агроном, а згодом організувати аналогічні курси для інших працівників господарства. Або на другому етапі працівники також проходять стажування на інших фермерських господарствах.

На даний час для агро-виробників є багато можливостей фінансування: власні кошти підприємства, банківський кредит (наприклад, АгроКУБ від Приватбанку), інвестори та сільськогосподарські кооперативи.

Наступним етапом є закупівля насіння та необхідної сільськогосподарської техніки та, власне, органічне виробництво. Важливо також визначитися, на вирощуванні якої саме продукції спеціалізуватиметься фірма. Сьогодні з України експортують значний асортимент органічної продукції. Це продукція сільськогосподарських виробників (зернові, бобові, олійні культури, фрукти та ягоди), лікарські трави, гриби, дикорослі ягоди.

Для підтвердження дотримання всіх норм та отримання дозволу органічного маркування продукції, необхідно пройти сертифікацію. На даний час є можливість скористатися як послугами українських фірм, які проводять сертифікацію та видають сертифікати міжнародного зразка, так і європейських. Серед українських компаній, сертифікат міжнародного зразка, який визнається на міжнародних ринках є фірма «Органік Стандарт». За їх дослідженнями більше 90% виробленої в Україні органічної продукції експортується. При цьому, існує значна різниця між ціновим діапазоном на органічні продукти сільського господарства на внутрішньому та світовому ринку. Наприклад, для тони органічної пшениці ціни можуть становити 150 Євро та 280 Євро відповідно [32]. Після отримання сертифікату Organic можна буде здійснювати експорт органічної продукції.

Висновок до розділу 3

Дослідження показало, що для підвищення потенціалу агропромислового підприємства можна використовувати різноманітні підходи, які охоплюють як загальні для всіх підприємств (щодо трудового та управлінського потенціалу), так і особливі для сільськогосподарських (щодо ресурсного потенціалу землі).

Моделювання впливу факторів на величину експорту зернових та зернобобових культур, дозволило обрати пріоритетним напрям органічного виробництва. Такий підхід до ведення сільського господарства дозволить забезпечити як нарощування експортного потенціалу сільськогосподарського підприємства, так і відновлення потенціалу земельних ресурсів.

Запропоновано алгоритм реалізації проекту, який включає два етапи: підготовчий, на якому необхідно зважити всі переваги методу, вивчити досвід органічного виробництва; власне органічне виробництво та сертифікація.

РОЗДІЛ 4

СПЕЦІАЛЬНА ЧАСТИНА

На сьогодні використання вбудованих можливостей стандартних програм «Майкрософт Офіс» дозволяє значно спростити розрахунки.

Як було зазначено вище (пункт 2.1) одним із факторів потенціалу аграрного підприємства є кількість сільського населення. Для побудови діаграми із лінією тренду, ми внесли статистичні дані, отримані на сайті ООН щодо індексу кількості населення сільських територій у період 1950-2050 років.

В пункті меню «Вставлення» обираємо «Діаграми» - «Точкова» - «Точкова діаграма із гладкими лініями та маркерами» (рис.4.1).

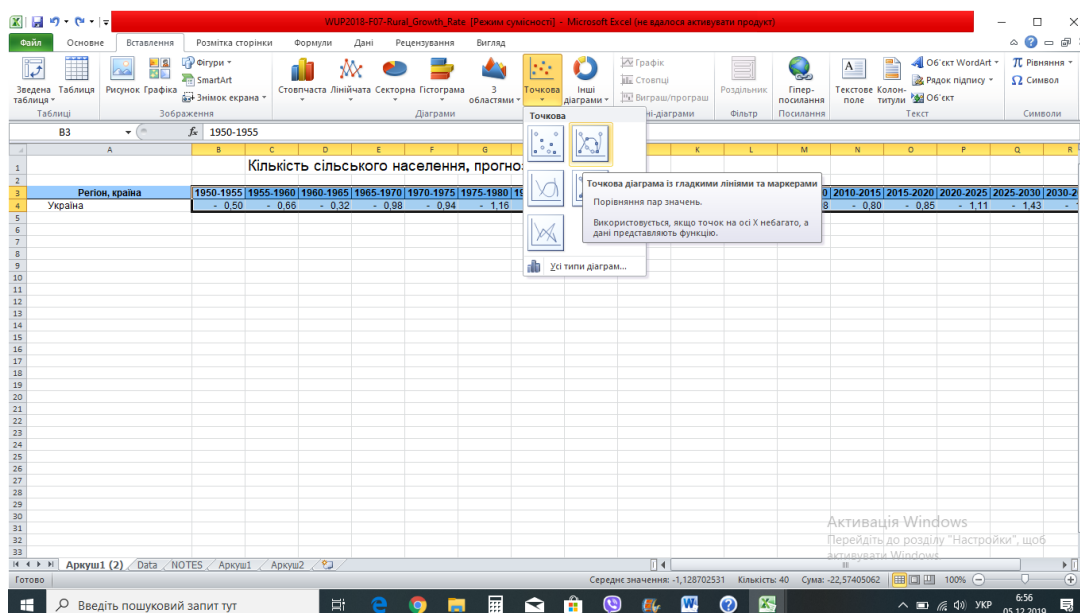


Рис. 4.1 Побудова діаграми із гладкими лініями та маркерами засобами Microsoft Excel 2010

Наступним кроком є форматування діаграми: редагування підпису легенди, ліній осей, також нами було додано лінію тренду, яка дозволила підкреслити спадний характер графіку. Для цього у вкладці «Знаряддя для діаграм» вибираємо «Макет діаграми» (рис. 4.2).

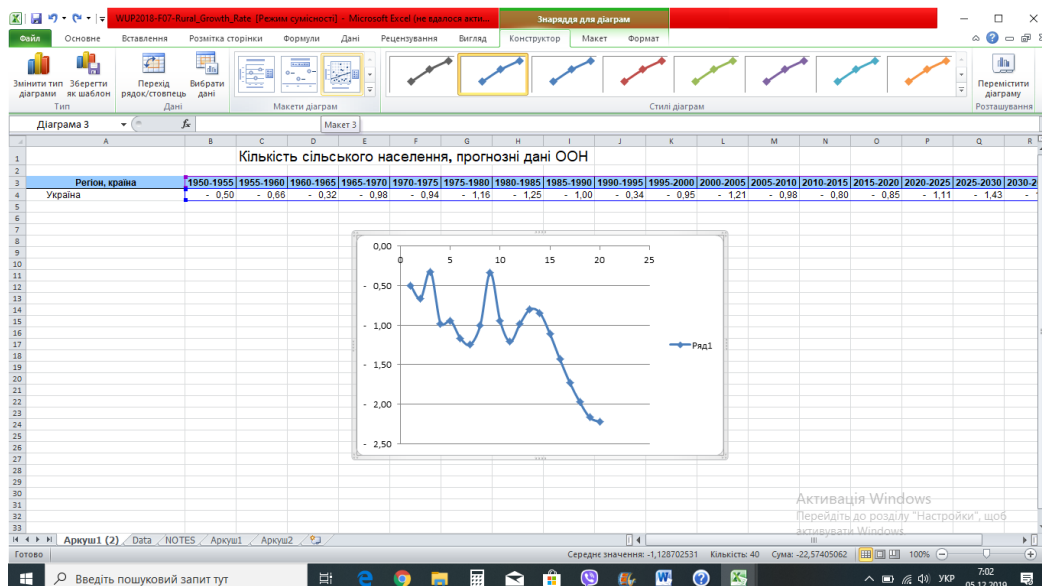


Рис. 4.2 Додавання лінії тренду до діаграми із гладкими лініями та маркерами засобами Microsoft Excel 2010

Результат автоматичної побудови лінії тренду відображено на рис 4.3.

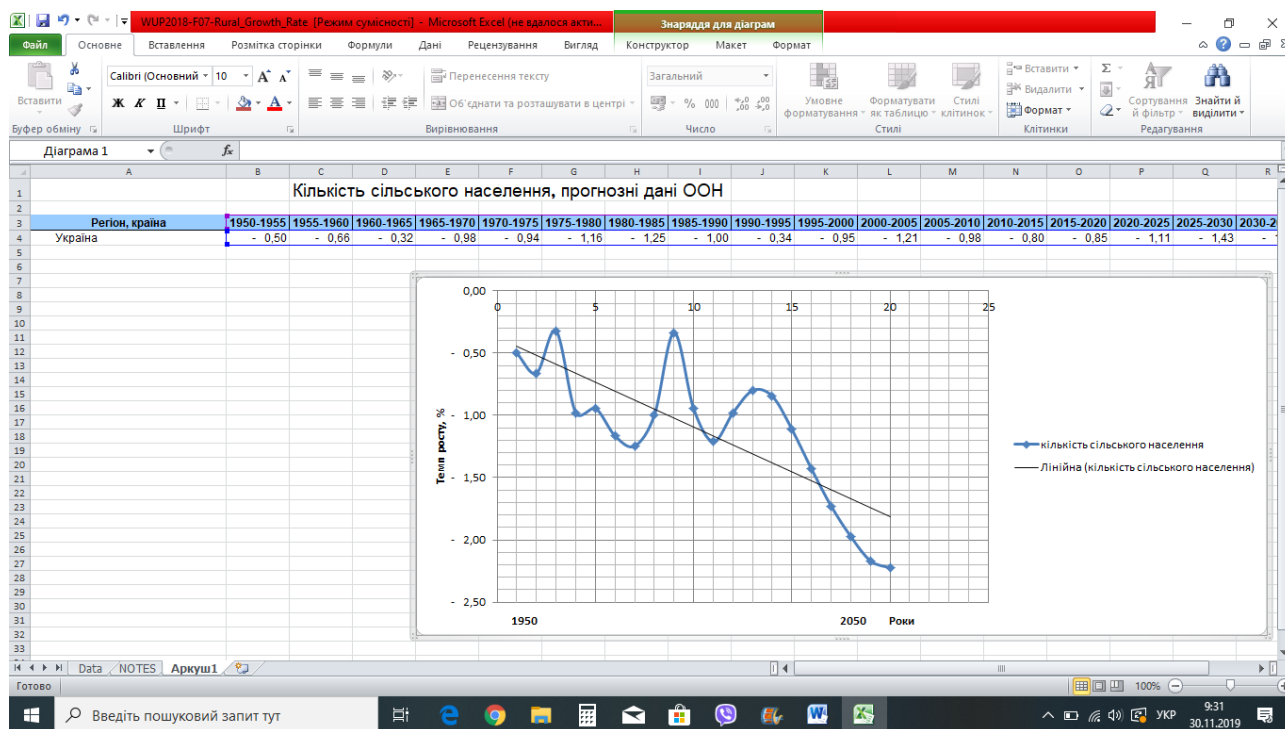


Рис. 4.3 Результат побудови діаграми «Прогноз зміни кількості сільського населення України до 2050 р.»

Наступним етапом комп'ютерної обробки інформації є використання інструменту аналізу даних для побудови математичної моделі множинної регресії (розділ 3).

На першому етапі необхідно встановити додаток «Аналіз даних» для Microsoft Excel 2010. Для цього необхідно виконати наступні кроки:

- Ввійти в меню «Файл»
- Вибрати вкладку «Параметри»
- Вибрати пункт «Надбудови»
- У вікні «Керування» обрати «Надбудови Excel» та натиснути «Перейти» (рис. 4.4).

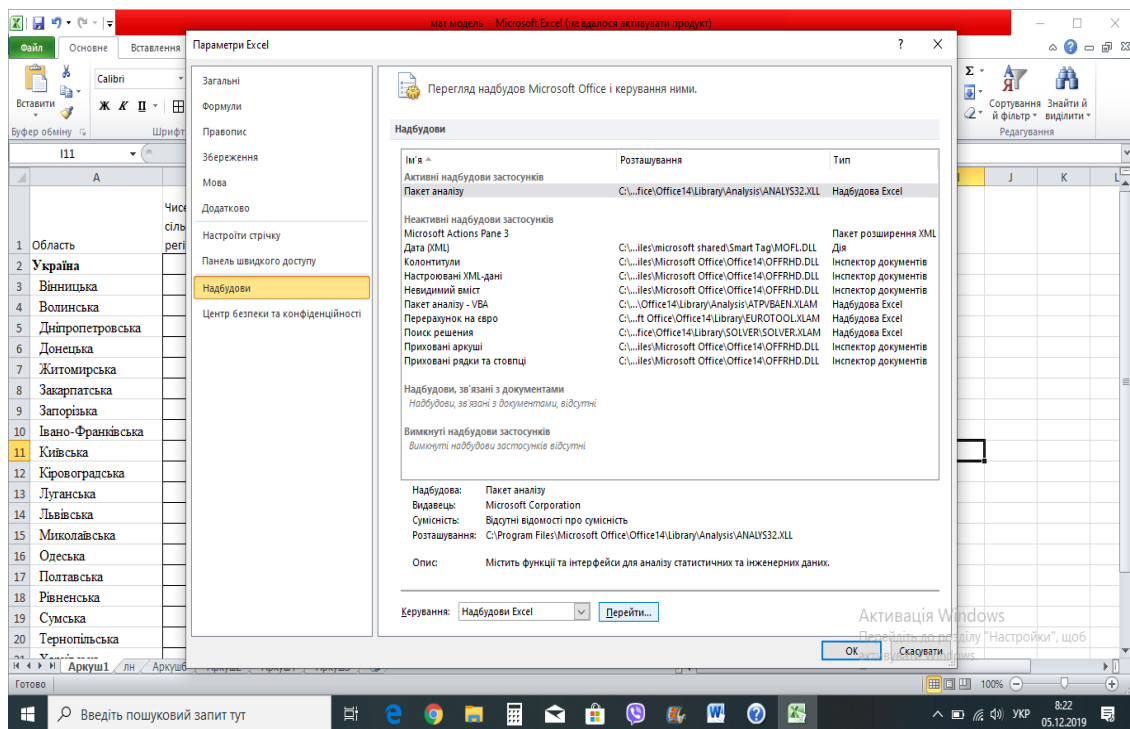


Рис. 4.4 Вибір надбудов Excel

У діалоговому вікні, яке з'явилося на екрані обираємо потрібну надбудову із варіантів (рис. 4.5) :

- «Пакет аналізу»
- «Пакет аналізу VBA»
- «Перерахунок на євро»
- «Пошук рішення»

У випадку, який досліджується у роботі, нам необхідно встановити «Пакет аналізу». Для цього ставимо позначку навпроти відповідного пункту та натискаємо ОК.

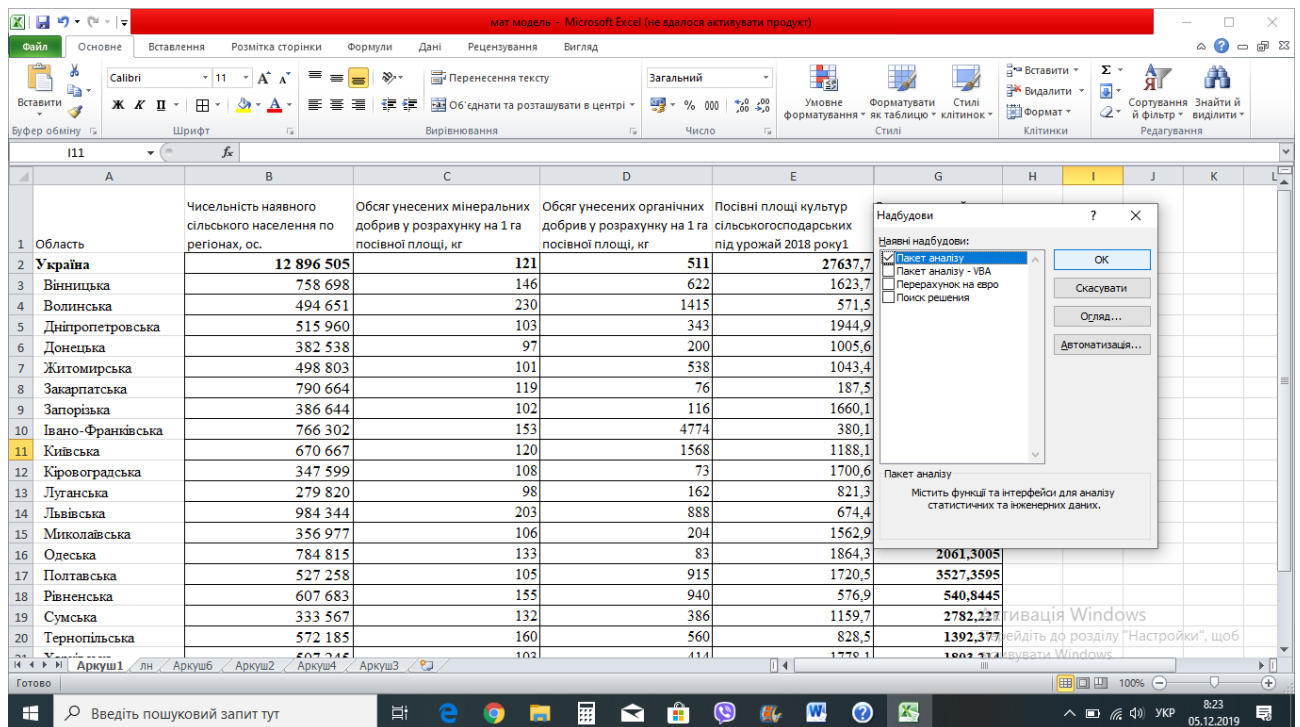


Рис. 4.5 Встановлення надбудови «Пакет аналізу»

Далі можна переходити до математичних розрахунків.

На основі даних Держкомстату України формуємо масив значень відповідно до припущень, описаних в розділі 3. Для дослідження обрано останній рік, за які є наявними дані по всіх показниках – 2018 рік та регіональний розріз, який дозволить сформуванню достатньо велику вибірку.

Таким чином, отримуємо наступний розподіл значень:

- комірка В – (аргумент x_1) – чисельність наявного сільського населення по регіонах, ос.;
- комірка С – (аргумент x_2) – обсяг унесених мінеральних добрив на 1 га посівної площі, кг;
- комірка D – (аргумент x_3) – обсяг унесених органічних добрив на 1 га посівної площі, кг;
- комірка Е – (аргумент x_4) – посівні площі сільськогосподарських культур під урожай 2018 року;

- комірка G – (функція у) – обсяг експорту зернових та зернобобових сільськогосподарських культур, тис. т.

Оскільки одиниці виміру величин розходяться, необхідно перетворити їх у співставні величини. Для цього скористаємося функцією знаходження натурального логарифму числа.

Відкриваємо чистий лист, копіюємо шапку таблиці та боковик, а у пустій клітинці значень вводимо знак «=». У спливаючому вікні функції обираємо LN, після чого виділяємо необхідний діапазон значень B2:G26 (рис. 4.6).

The screenshot shows a Microsoft Excel spreadsheet with the following data table:

Область	Чисельність наявного сільського населення по регіонах, ос.	Обсяг унесених мінеральних добрив у розрахунку на 1 га посівної площі, кг	Обсяг унесених органічних добрив у розрахунку на 1 га посівної площі, кг	Посівні площі культур сільськогосподарських під урожай 2018 року1	Розрахунковий обсяг експорту (66,5%)
Україна	12 896 505	121	511	27637,7	37303,973
Вінницька	758 698	146	622		
Волинська	494 651	230	1415		
Дніпропетровська	515 960	103	343		
Донецька	382 538	97	200		
Житомирська	498 803	101	538		
Закарпатська	790 664	119	76		
Запорізька	386 644	102	116		
Івано-Франківська	766 302	153	4774		
Київська	670 667	120	1568	821,3	646,912
Кіровоградська	347 599	108	73	674,4	681,226
Луганська	279 820	98	162		
Львівська	984 344	203	888		
Миколаївська	356 977	106	204	1562,9	1237,4985
Одеська	784 815	133	83	1864,3	2061,3005
Полтавська	527 258	105	915	1720,5	3527,3595
Рівненська	607 683	155	940	576,9	540,8445
Сумська	333 567	132	386	1159,7	2782,227
Тернопільська	572 185	160	560	828,5	1392,377
Хмельницька	607 246	102	414	1770,1	1602,111

The formula bar shows the formula $=LN(B2:G26)$. A function wizard dialog box is open, showing the LN function arguments and the resulting formula $=LN(B2:G26)$.

Рис. 4.6 Використання функції логарифмування масиву даних

Таким чином, ми отримали новий масив даних, з яким будемо працювати надалі.

У пункті меню «Дані» обираємо «Аналіз даних» (Data analysis) рис. 4.7.

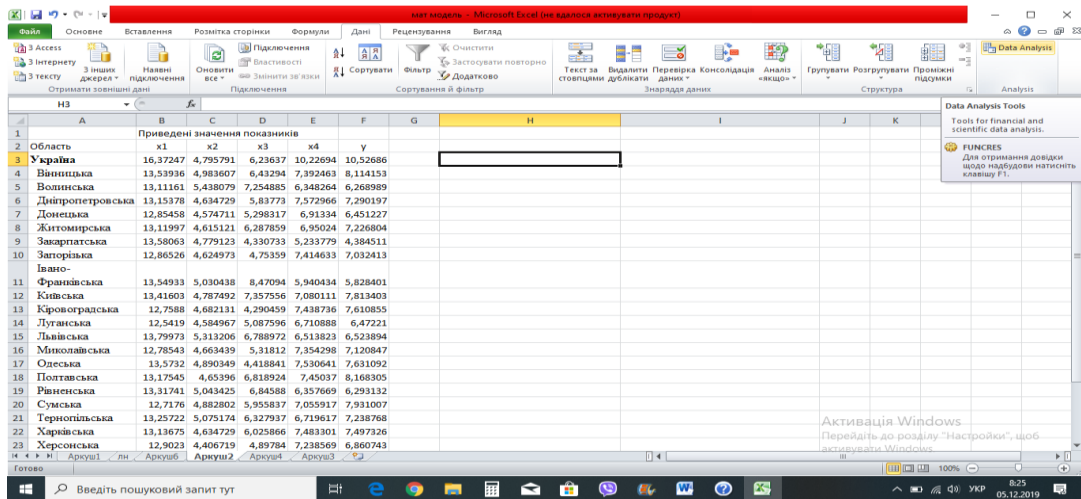


Рис. 4.7 Вибір надбудови «Аналіз даних»

У спливаючому вікні ми можемо обрати інструменти аналізу. Оскільки ми обрали множинний регресійний аналіз, то обираємо пункт Regression та натискаємо ОК (рис. 4.8).

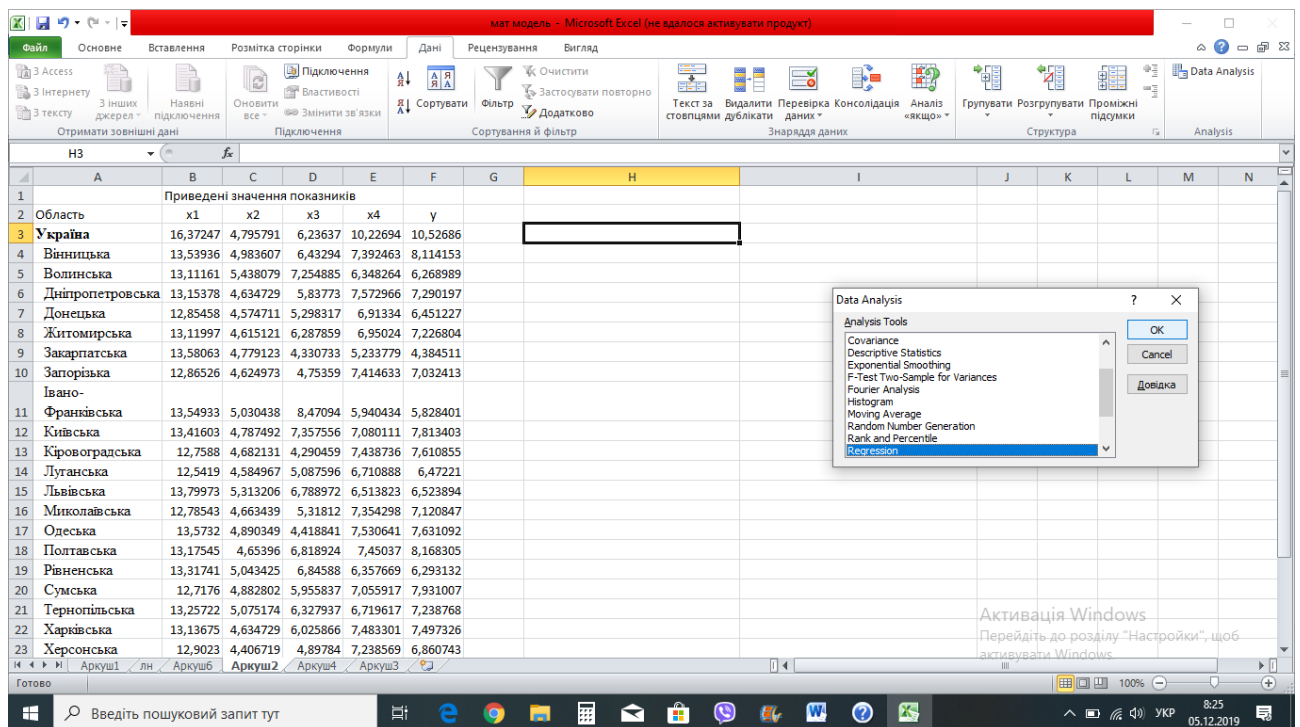


Рис. 4.8 Вибір інструменту Regression надбудови «Аналіз даних»

У спливаючому вікні обираємо необхідні налаштування регресійного аналізу:

- Масив значень Y у діапазоні клітинок F3:F27;
- Масив значень X у діапазоні клітинок B3:E27;

- У віконці «Графіки підбору» ставимо позначку, програма відобразить графіки підбору значень за розрахованою функцією по кожному із аргументів функції окремо, що дозволить порівняти розбіжність фактичних та прогнозних значень графічно;
- Решту налаштувань (мітки, рівень надійності, константа, параметри виоду, залишки, стандартизовані залишки, графік залишків, графік нормальної ймовірності) залишаємо без змін (рис. 4.9).

The screenshot shows the Microsoft Excel interface with the 'Data Analysis' task pane open. The 'Regression' dialog box is active, showing the following settings:

- Input Y Range:** \$E\$3:\$E\$27
- Input X Range:** \$B\$3:\$E\$27
- Labels:**
- Confidence Level:** 95 %
- Constant is Zero:**
- Output options:**
 - Output Range:
 - New Worksheet Ply:
 - New Workbook
- Residuals:**
 - Residuals
 - Standardized Residuals
 - Residual Plots
 - Line Fit Plots
- Normal Probability:**
 - Normal Probability Plots

The background spreadsheet shows a table with columns for 'Область' (Region) and variables x1, x2, x3, x4, and y. The data is as follows:

Область	x1	x2	x3	x4	y
Україна	16,37247	4,795791	6,23637	10,22694	10,52686
Вінницька	13,53936	4,983607	6,43294	7,392463	8,114153
Волинська	13,11161	5,438079	7,254885	6,348264	6,268989
Дніпропетровська	13,15378	4,634729	5,83773	7,572966	7,290197
Донецька	12,85458	4,574711	5,298317	6,91334	6,451227
Житомирська	13,11997	4,615121	6,287859	6,95024	7,226804
Закарпатська	13,58063	4,779123	4,330733	5,233779	4,384511
Запорізька	12,86526	4,624973	4,75359	7,414633	7,032413
Івано-Франківська	13,54933	5,030438	8,47094	5,940434	5,828401
Київська	13,41603	4,787492	7,357556	7,080111	7,813403
Кіровоградська	12,7588	4,682131	4,290459	7,438736	7,610855
Луганська	12,5419	4,584967	5,087596	6,710888	6,472211
Львівська	13,79973	5,313206	6,788972	6,513823	6,523894
Миколаївська	12,78543	4,663439	5,31812	7,354298	7,120847
Одеська	13,5732	4,890349	4,418841	7,530641	7,631092
Полтавська	13,17545	4,65396	6,818924	7,45037	8,168305
Рівненська	13,31741	5,043425	6,84588	6,357669	6,293132
Сумська	12,7176	4,882802	5,955837	7,055917	7,931007
Тернопільська	13,25722	5,075174	6,327937	6,719617	7,238768
Харківська	13,13675	4,634729	6,025866	7,483301	7,497326
Херсонська	12,9023	4,406719	4,89784	7,238569	6,860743

Рис. 4.9 Вибір параметрів для розрахунку регресії

Результати розрахунків відображаються автоматично (рис.4.10). В даному випадку додатково необхідним є лише переклад тексту українською.

mat модель - Microsoft Excel (не вдалося активувати продукт)

Файл Основне Вставлення Розмітка сторінки Формули Дані Рецензування Вигляд

І44

SUMMARY OUTPUT	
Regression Statistics	
Multiple R	0,95546986
R Square	0,912922653
Adjusted R Square	0,895507184
Standard Error	0,383502806
Observations	25

ANOVA					
	df	SS	MS	F	Significance F
Regression	4	30,83868739	7,709672	52,42022	2,5388E-10
Residual	20	2,941488041	0,147074		
Total	24	33,78017543			

	Coefficients	Standard Error	t Stat	P-value	Lower 95%	Upper 95%	Lower 95,0%	Upper 95,0%
Intercept	-2,668565233	1,98480463	-1,3445	0,193839	-6,808795142	1,471664675	-6,808795142	1,471664675
X Variable 1	-0,377236111	0,143630595	-2,62643	0,016174	-0,676844282	-0,077627939	-0,676844282	-0,077627939
X Variable 2	0,717170638	0,379346059	1,890545	0,073264	-0,074131376	1,508472652	-0,074131376	1,508472652
X Variable 3	0,210291056	0,090213162	2,331046	0,030327	0,022109698	0,398472414	0,022109698	0,398472414
X Variable 4	1,438453331	0,113553508	12,66763	5,19E-11	1,201584864	1,675321797	1,201584864	1,675321797

РЕГИОНАЛЬНИЙ ЦЕНТРАЛЬНИЙ СТАТИСТИЧНИЙ БЮРО

Активізація Windows
Перейдіть до розділу "Налаштування", щоб активувати Windows

Готово

Введіть пошуковий запит тут

8:28 05.12.2019

Рис. 4.10 Виведення результатів розрахунків основних параметрів рівняння регресії за допомогою інструменту Regression надбудови «Аналіз даних»

Вони розділені на два блоки: загальна статистика та статистика залишків.

Програма автоматично обчислює такі поля:

- Regression Statistics – «Регресійна статистика»;
- Multiple R – «Множинний R» – коефіцієнт множинної кореляції Пірсона, який вказує на існування зв'язку між змінними та його силу, його значення повинно бути більше 0,7;
- R Square – «R –квадрат» – коефіцієнт множинної детермінації, який відображає залежність між зміною функції від змін аргументів, його значення повинно бути більше 0,5;
- Adjusted R Square – «Нормований R –квадрат» - показує залежність від неврахованих змінних
- Standard Error – «Стандартна похибка» - дозволяє оцінити точність моделі, вона має бути меншою 0,03, тобто 30%
- Observations – «Кількість спостережень»
- ANOVA – «Дисперсійний аналіз»

- з) df «Кількість ступенів свободи» - відображається взаємозв'язок між кількістю одиниць сукупності n та кількістю констант $(k+1)$.
- и) SS - «Сума квадратів, зумовлена регресією» (пояснена, залишкова та сукупна)
- к) F - «F-критерій Фішера» - дозволяє перевірити істотність зв'язку
- л) $Significance F$ - «Значимість F» - дозволяє перевірити істотність зв'язку
- м) $Regression$ - «Регресія»
- н) $Residual$ - «Залишок»
- о) $Total$ - «Всього»
- п) $Coefficients$ - «Коефіцієнти» - коефіцієнти регресії для змінних та вільного члена, з яких:
- $Intercept Y$ -перетин - точка, у якій графік перетинає вісь
 - $X Variable 1$ - X змінна 1
 - $X Variable 2$ - X змінна 2
 - $X Variable 3$ - X змінна 3
 - $X Variable 4$ - X змінна 4
- р) $Standard Error$ - «Стандартна похибка»
- с) $t Stat$ - «t статистика» - коефіцієнти Стюдента, їхнє значення повинно бути більше 2;
- т) $P-value$ - «P значення» - використовується для оцінки значущості коефіцієнтів, значення цього коефіцієнта повинне бути менше 0,05
- у) $Lower 95\%$ - Нижнє 95% - довірчий інтервал для параметрів (нижня межа)
- ф) $Upper 95\%$ - Верхнє 95%- довірчий інтервал для параметрів (верхня межа).

Статистика залишків дозволяє оцінити відхилення прогнозованої величини функції порівняно із фактичним (рис. 4.11)

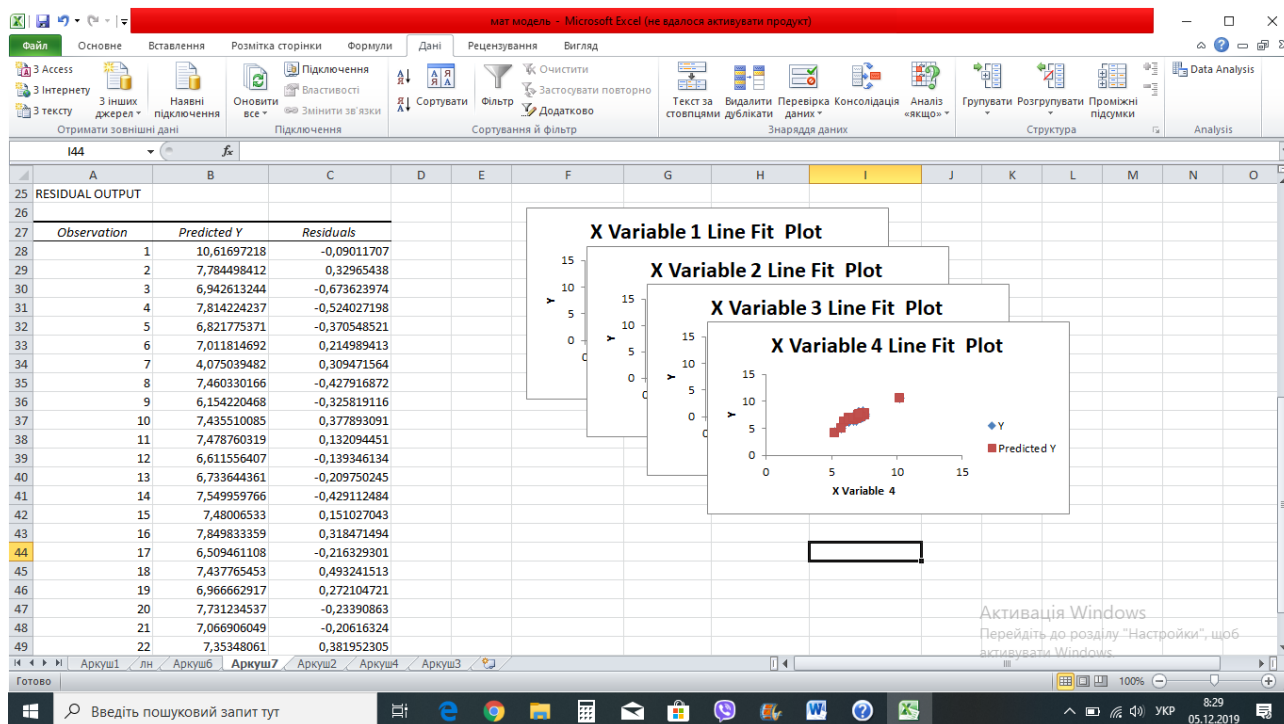


Рис. 4.11 Виведення результатів розрахунків залишків та графіків підбору для незалежних змінних рівняння регресії за допомогою інструменту Regression надбудови «Аналіз даних»

Як бачимо, із рис. 4.11, залишки за розрахованою функцією є незначними, що підтверджує висунуту нами гіпотезу.

Висновок до розділу 4

Використання комп'ютерної обробки інформації в економіці має ряд переваг, адже воно дає можливість оперативної обробки великої кількості інформації, дозволяє наочно відобразити числові дані, що полегшує їх сприйняття та аналіз, зменшує кількість необхідних додаткових розрахунків. Ці висновки знайшли відображення в роботі (розділ 2 та 3) як при побудові діаграм та графіків, так і при обчисленні параметрів рівняння множинної регресії.

РОЗДІЛ 5

ОРГАНІЗАЦІЙНО-ЕКОНОМІЧНЕ ОБГРУНТУВАННЯ ЗАХОДІВ ПІДВИЩЕННЯ ЕФЕКТИВНОСТІ ПОТЕНЦІАЛУ АГРОПРОМИСЛОВОГО ПІДПРИЄМСТВА

Як було запропоновано вище, одним із напрямів покращення ефективності потенціалу для ПП «Яловий» є переорієнтація на випуск органічної продукції.

Запропонований алгоритм реалізації проекту органічного виробництва ПП «Яловий» (розділ 3) розділимо на дві частини. Підготовчий етап – короткостроковий – від початку реалізації проекту до видання наказу про початок органічного виробництва. Основний – довгостроковий – від 3 до 5 років, який пов'язаний власне із організацією органічного виробництва, отриманням сертифікату Organic та експортом органічної продукції.

Враховуючи, що виробничий цикл носить сезонний характер, оскільки ПП «Яловий» реалізовуватиме проект в сфері сільського господарства, найбільш вдалим часом для реалізації підготовчого етапу проекту буде період з грудня по липень.

На підготовчому етапі дирекції необхідно ознайомитися із досвідом господарювання провідних фермерських господарств, які використовують дану технологію в Україні загалом, та в Хмельницькій області, зокрема. Для цього можна використати можливості сільськогосподарських виставок, семінарів для фермерів та ін. Припустимо, що фермеру доведеться здійснити 10 робочих поїздок тривалістю в один день.

Також важливо взяти участь у роботі виставки AGRO 2020 (як відвідувач) 2-5 липня 2020 року (4 дні). Прогнозуємо, що вартість входу на виставку без запрошення становитиме 100 грн. На даний період необхідно орендувати житло. Вартість раннього бронювання за даними сайту Booking.com [38] готельного номера на даний період складе близько 4 тис. грн. Проїзд власним транспортом – 1000 грн.

В рамках виставки AGRO 2020 буде проходити спеціалізована виставка органічних продуктів та технологій «Organic» [3]. Вона слугуватиме майданчиком для обміну досвідом серед провідних виробників та дистриб'юторів, власників спеціалізованих магазинів, які працюють в сфері виробництва та дистрибуції органічної продукції.

Основні напрями виставки «Organic» включатимуть:

- Продукти харчування та напої від українських та зарубіжних виробників;
- Технологічні новинки, виробниче та пакувальне обладнання, логістика;
- Інноваційні рішення, які з'явилися на ринку органічної продукції;
- Допомога у організації та супровід розвитку бізнесу в сфері органічного виробництва.

У ході виставки передбачено організацію дискусій, презентацію успішних практик ведення бізнесу, ділові зустрічі із партнерами з як з України, так і з країн зарубіжжя (Естонії, Литви, Латвії, Білорусії, Туреччини, Індії).

Тематика виставки:

- Технології виробництва органічної продукції;
- Виробники органічної продукції;
- Торгівельні мережі органічної продукції, заклади органічного харчування;
- Сертифіковані органічні продукти харчування та напої;
- Органічне дитяче харчування;
- Органічне насіння;
- Еко-упаковка;
- Еко-добрива;
- Еко-корми;
- Органічна косметика та продукти гігієни.

Враховавши величину добових витрат на відрядження в межах України згідно законодавства України для недержавних підприємств (табл. 5.1), розраховуємо величину витрат на відрядження.

Таблиця 5.1

Граничні норми добових витрат у 2019 році

Витрати	У межах України		За кордон	
	Розмір	Сума	Розмір	Сума
Витрати, не підтверджені документально на харчування та фінансування інших власних потреб фізичної особи (добові витрати)	0,1 розміру мінімальної заробітної плати встановленої законом на 1 січня податкового(звітного) року, в розрахунку за кожен календарний день відрядження	417,30 грн.	Не вище 80 євро за кожен календарний день такого відрядження за офіційним обмінним курсом гривні до євро, установленим НБУ, в розрахунку за кожен такий день(пп.170.9.1 ПКУ)	Еквівалент 80 Євро за курсом НБУ

У табл.. 5.2 відображено планові витрати, які може мати підприємство у ході реалізації даного напрямку активності.

Таблиця 5.2

Планові витрати на вивчення досвіду органічного землеробства

№ п/п	Стаття витрат	Прогнозна величина витрат, грн.
1	Витрати на вивчення досвіду фермерських господарств Хмельниччини	6173,00
1.1	Добові	4173,00
1.2	Проїзд	2000,00
2	Витрати на участь у роботі виставки	6769,20
2.1	Вхід	100,00
2.2	Добові	1669,00
2.3	Проїзд	1000,00
2.4	Проживання	4000,00
	Всього	12942,00

Основним результатом очікується прийняття рішення про ведення органічного землеробства.

Витрати у 13 тис. грн. для ПП «Яловий» не є значними, тому фінансування відбуватиметься власними коштами.

Водночас, окупність витрат на проект відбудеться не раніше, ніж через 5 років від початку реалізації основного етапу, оскільки, для отримання статусу органічного виробника потрібно встановити перехідний період для земель терміном 3 роки, також сертифікація продукції за даними аналітиків займає більше року.

Календарний план робіт із виконання комплексу проектних рішень для підготовчого етапу представлено у табл. 5.3.

Таблиця 5.3

Календарний план робіт на 2019-2020 рр.

	Грудень 2019	Січень 2020	Лютий 2020	Березень 2020	Квітень 2020	Травень 2020	Червень 2020	Липень 2020
Усвідомлення необхідності змін								
Відвідування органічних господарств Хмельницької області та вивчення їх досвіду								
Участь у виставці Agro2020								
Видання наказу про ведення органічного виробництва								

Основний етап реалізації проекту є значно витратнішим. Наразі, його точну вартість оцінити неможливо, оскільки вступають у дію зміни до мораторію на продаж земель сільськогосподарського призначення, тому вартість цього ресурсу, а також вартість оренди можуть змінитися. Інші витрати на проект включають:

- отримання сертифікату Organic – 60-70 тис.грн.,

- закупівля сільськогосподарської техніки (2 трактори CLAAS по 135 тис. дол. США, комбайн CLAAS 90 тис. дол. США),
- закупівля органічного насіння (органічна пшениця – 210 Євро / 7500 грн. за 1 тону),
- навчання органічного землеробства (курс на двох фермах для однієї людини, тривалість 3 дні «Бізнес-план та організація органічної ягідної ферми», вартість від 8750 грн.).

Враховуючи витратність проекту, дирекція фірми може звернутися за підтримкою до обласного управління фандрайзингу, спеціалісти якого нададуть консультацію щодо можливостей фінансування, в т.ч. інвестиційними фондами та грантами країн-партнерів. Варто зазначити можливість участі у програмах ЄС. На сьогодні існують різноманітні способи пошуку іноземних інвесторів. Традиційним є міжнародні виставки чи ярмарки, які покликані не лише прорекламувати продукцію фірми, але й дозволяють налагодити контакти із іноземними партнерами. Однак, участь у виставках потребує додаткових капіталовкладень (реєстраційний внесок, витрати на відрядження персоналу, витрати на оренду виставкового майданчика та організацію експозиції). Новими видами є організація сільськогосподарських кооперативів, які вже є широко представленими у ягідництві (малина, полуниця, смородина).

Новим прикладом організації кооперативного руху в Україні є споживче товариство «IMTD – International», яке позиціонує себе як «інтернаціональний провайдер міжнародної фінансової допомоги для членів товариства із різних країн світу» [50]. Вони виділяють кошти під програми підтримки малого бізнесу, відшкодування кредитів та супровід бізнесу. Вартість членського внеску для юридичних осіб становить 200 дол. США (еквівалент 5000 грн.). для членів кооперативу забезпечується перевірка ідеї на рентабельність, допомога у розробці бізнес-плану, доступ до Торгово-промислової палати та Foodbank, надання кредитів, лізингу та організація збуту продукції та логістики. Враховуючи, що фермерське господарство на сьогодні є ризиковим, можна стати членом саме цього кооперативу.

Вище було перелічено комплекс заходів, які може здійснювати фермерське господарство з метою розвитку свого бізнесу на міжнародних ринках, зокрема, залучення іноземного інвестора, розширення ринків збуту через ведення органічного господарства та ін.. Для ефективної реалізації альтернатив та вибору оптимального рішення необхідно розробити чітку систему просторово-часових взаємозв'язків усіх елементів.

Таблиця 5.4

Календарний план робіт на 2020-2024 рр.

Суть етапу	2020 р.	2021 р.	2022 р.	2023 р.	2024 р.
Видання наказу про ведення органічного виробництва					
Встановлення 3-річного перехідного періоду для земель під органічне виробництво					
Навчання персоналу					
Продаж сiгосптехніки та залишків отрутохімікатів і насіння					
Розробка бізнес-плану					
Пошук джерел фінансування					
Входження до кооперативу					
Закупівля обладнання та насінневого матеріалу					
Початок органічного господарювання					
Процедура сертифікації Organic					
Отримання сертифікату					
Налагодження експорту продукції					

Основна відповідальність за реалізацію проектних пропозицій покладається на:

- Керівника фірми – організація підготовчого етапу, входження до кооперативу, розробка бізнес-плану впровадження підходів

органічного виробництва та налагодження експорту органічної продукції.

- Головного агронома – навчання персоналу та впровадження підходів органічного виробництва, реалізація залишків насіння, хімікатів, техніки та закупівля нових, які відповідають вимогам органічного виробництва, отримання сертифікату Organic.
- Бухгалтера – прогнозування фінансових можливостей підприємства, обґрунтування оптимального джерела фінансування.

Тому доцільно встановити високий рівень оплати праці. Припустимо, що рівень оплати праці становитиме 15 тис. грн. / міс.

Загальні витрати на проект розрахуємо в табл. 5.5

Таблиця 5.5

Витрати на реалізацію проекту ПП «Яловий»

Витрати	Значення, грн.
1. Витрати на підготовчому етапі, всього	12942,00
2. Витрати першого періоду, всього: В т.ч.	10512250,00
Членський внесок для входження в кооператив	5000,00
Програма навчання органічного землеробства	8750,00
Закупівля сільськогосподарської техніки	8640000,00
Закупівля органічного насіння	562500,00
Середньорічний фонд оплати праці (6 чол.)	1296000,00
3. Витрати n-го періоду, всього: В т.ч.	1858500,00
Закупівля органічного насіння	562500,00
Середньорічний фонд оплати праці (6 чол.)	1296000,00
Витрати 5-го періоду, всього: В т.ч.	1928500,00
Закупівля органічного насіння	562500,00
Середньорічний фонд оплати праці (6 чол.)	1296000,00
Отримання сертифікату Organic	70000,00

Розрахуємо очікувану врожайність на основі таких даних:

- Кількість сільськогосподарських земель під органічними господарствами у Хмельницькій області (всередньому на одне господарство) – 530 га;

- Середня врожайність 41 т/га (при звичайному способі господарювання)
- Середня врожайність 35-40 т/га (при органічному способі)
- Вартість 1 тони пшениці (при звичайному способі господарювання, клас 3) – 151 дол.США (на базі FOB)
- Вартість 1 тони експорту пшениці (при органічному способі) – 243 дол.США (на базі FOB).

При умові виділення 500 га під органічне господарство, матимемо порівняльні показники табл. 5.6.

Таблиця 5.6

Розрахунок економічного ефекту вирощування органічної пшениці

Показник	Значення
При звичайному способі господарювання	
Врожайність, т	20500
Вартість партії пшениці , дол. США	3095500
При органічному способі господарювання	
Врожайність, т	17500
Вартість партії експорту пшениці , дол. США	4252500
Підвищення доходу, дол. США	1157000

Як бачимо, хоча врожайність при органічному господарюванні і є нижчою (на 6 т/га при сприятливих погодно-кліматичних умовах), проте вища вартість експортної органічної продукції дозволить забезпечити підвищення дохідності у 1,37 рази.

Для оцінки прибутковості проекту визначимо чисту теперішню вартість (NPV)[61].

$$NPV = \sum_{t=0}^n \frac{S_t}{(1+k)^t} - \sum_{t=0}^n \frac{A_t}{(1+k)^t} \quad (3.3)$$

де A_t – грошові інвестиційні потоки в періоді t ;

S_t – грошовий потік в періоді t ;

k – необхідна ставка прибутковості інвестицій;

t – період часу;

n – тривалість інвестиційного проекту.

В розрахунках вважатимемо k рівне обліковій ставці НБУ 15,5%.

Таблиця 5.7

Розрахунок чистої теперішньої вартості проекту*

Період	Грошовий інвестиційний потік, грн.		Грошовий потік, грн.	
	В періоді	NPV	В періоді	NPV
0	10525192,00	10525192,00	-	-
1	1858500,00	1609090,91	63420000,00	54909090,91
2	1858500,00	1393152,30	63420000,00	47540338,45
3	1858500,00	1206192,47	63420000,00	41160466,19
4	1928500,00	1083656,66	102060000,00	57349234,74
Всього	18029192,00	15817284,35	292320000,00	200959130,28
Чиста теперішня вартість проекту				209760685,18

*розраховано без вартості паливно-мастильних матеріалів, витрат на зберігання та транспортування, на основі умовного курсу 24 грн./дол. США

Як видно із таблиці, чиста теперішня вартість проекту за 5 років складе 209 млн. грн. Це значить, що проект є прибутковим. Водночас, зміни законодавства, які передбачені сьогодні (стосовно продажу землі, змін мінімальних гарантій з оплати праці), а також нестабільність валютного курсу і, відповідно, цін на паливно-мастильні матеріали у розрахунках не враховані, тому дані не є остаточними.

Нижче проаналізовано загальний ефект, як для ПП «Яловий», так і для економіки Волочиського району від реалізації комплексу проектних рішень (табл. 5.8).

Таблиця 5.8

Загальний ефект від реалізації комплексу проектних рішень

Ефект	Характеристика
Економічний	Підвищення рентабельності бізнесу ПП «Яловий» Нарощування експорту сільгосппродукції Підвищення надходжень податків і зборів
Екологічний	Покращення землекористування Відновлення родючості ґрунтів Випуск органічної продукції
Соціальний	Створення нових робочих місць «Здорове» харчування

Висновок до розділу 5

На основі запропонованого алгоритму переходу на випуск органічної продукції, розроблено обґрунтування економічної ефективності проектних рішень, зокрема, календарне планування, прогноз витрат на реалізацію етапів проекту, визначено відповідальних осіб за реалізацію окремих робіт по проекту.

Загалом, проект розбито на дві частини – короткострокову – підготовчу, яка триватиме з грудня 2019 до липня 2020 року, її позитивні результати будуть передумовою реалізації основної частини проекту, розрахованої на 5 років. Враховуючи незначну вартість, підготовчої частини її заплановано реалізовувати за власні вільні кошти, а для другої необхідним є пошук інвестора, в якості якого запропоновано членство в споживчій кооперації.

На основі розрахунків передбачено, що реалізація проекту експорту органічного зерна дозволить збільшити дохідну частину господарства у 1,3 рази. Крім того, проект матиме економічний, соціальний та екологічний ефекти для Волочиського району.

РОЗДІЛ 6

ОХОРОНА ПРАЦІ ТА БЕЗПЕКИ В НАДЗВИЧАЙНИХ СИТУАЦІЯХ

6.1 Забезпечення проведення невідкладних аварійно-відновлюваних робіт на об'єктах економіки під час ліквідації наслідків надзвичайних ситуацій техногенного та природного характеру.

Метою магістерської роботи є підвищення ефективності потенціалу сільськогосподарського підприємства. У разі проходження на території підприємства надзвичайних ситуацій техногенного та природного характеру постає необхідність відновити потенціал сільськогосподарського підприємства та забезпечити проведення невідкладних аварійно-відновлювальних робіт під час ліквідації надзвичайних ситуацій. В цілому надзвичайна ситуація – обстановка на окремій території, у суб'єкта господарювання на ній або водному об'єкті, яка характеризується порушенням нормальних умов життєдіяльності населення, викликана катастрофою, аварією, пожежею, стихійним лихом, епідемією, епізоотією, епіфітотією, застосуванням засобів ураження або іншою небезпечною подією, яка призвела (може призвести) до виникнення загрози життю або здоров'ю населення, великої кількості загиблих і потерпілих, заподіяння значного матеріального збитку, а також до неможливості проживання населення на такій території або об'єкті, провадження на ній господарської діяльності(п. 24ч. 1ст .2КЦЗ).

Небезпечна подія – подія, у тому числі катастрофа, аварія, пожежа, стихійне лихо, епідемія, епізоотія, епіфітотія, яка за своїми наслідками являє загрозу життя або здоров'ю населення або призводить до заподіяння матеріального збитку(п.25ч.1ст.2КЦЗ). Надзвичайні ситуації можна класифікувати за різними ознаками, наведеними в ст. 5 КЦЗ. Наприклад, залежно від характеру походження надзвичайні ситуації бувають:

- техногенного характеру;
- природного характеру;
- соціальні;

- воєнні.

Класифікація надзвичайних ситуацій за їх рівнями здійснюється відповідно до Порядку, затвердженого постановою КМУ від 24.03.04 р. № 368, а класифікаційні ознаки затверджені Наказом № 658. Мінімізувати ризики від наслідків (збитків) надзвичайної ситуації можна, використовуючи добровільне страхування майна підприємства (ст. 49 КЦЗ). Порядок фіксації події, що відбулася, залежить від його виду та інших факторів, характерних для конкретної ситуації (наприклад, залежно від того, як будуть регулюватися відносини з контрагентами у зв'язку з неможливістю виконання зобов'язань за договором через виникнення надзвичайних ситуацій). Нерідко в договорі сторони прописують особливості договірних відносин у випадку виникнення таких ситуацій (форс-мажору) і визначають, як повинні підтверджуватися форс-мажорні обставини. Офіційне підтвердження форс-мажору може знадобитися і для інших цілей, зокрема: для отримання страховки від страхової компанії (якщо майно було застраховане); отримання податкового відстрочення (розстрочення) сплати грошових зобов'язань або списання безнадійного податкового боргу у зв'язку з виниклими обставинами (ст. 100, 101 ПК). Отже, для документального підтвердження того, що відбулося, треба виконати такі кроки.

Крок 1. Отримання документів, що підтверджують надзвичайну ситуацію (небезпечну подію), у відповідних компетентних органах, уповноважених видавати такі документи. Наприклад, на підтвердження факту пожежі складається акт про пожежу за формою, затвердженою Наказом № 503. Акт повинен бути підписаний не менш ніж трьома особами, у тому числі представником територіального органу ДСНС, представником адміністрації (власником) об'єкта та постраждалим (п. 7 Порядку № 2030).

Крок 2. Отримання документів, що підтверджують форс-мажорні обставини (при необхідності). Підтверджувати такі обставини вповноважені Торгово-промислові палати (далі – ТПП) (ст. 14, 141 Закону № 671), які видають сертифікати (докладніше див. нижче).

Крок 3. Створення на підприємстві комісії для встановлення розміру завданого збитку та виконання інших необхідних дій (це може бути інвентаризаційна комісія, див. нижче п. 4), а також складання цією комісією відповідного акта.

Крок 4. Проведення інвентаризації. У цьому випадку інвентаризація передбачена ст. 10 Закону № 996 і п. 7 Положення № 879. Згідно з Положенням № 879 проведення інвентаризації є обов'язковим у випадку техногенних аварій, пожежі або стихійного лиха (на день закінчення цих подій) в обсязі, визначеному керівником підприємства. Тобто керівник видає наказ про проведення інвентаризації, у якому визначає її обсяг і склад інвентаризаційної комісії.

Крок 5. Повідомлення контрагентів про те, що відбулося (у разі неможливості виконання договірних зобов'язань у зв'язку з подіями, що відбулися).

Крок 6. Звернення до страхової компанії за відшкодуванням збитку (за наявності договору страхування). Необхідні документи в цьому випадку складаються відповідно до умов договору страхування.

Крок 7. Звернення до органу ДФС за розстроченням, відстроченням сплати грошових зобов'язань або за списанням податкового боргу (при наявності таких і в разі необхідності). Норма ст. 141 Закону № 671 передбачає, що ТПП України та уповноважені нею регіональні ТПП засвідчують форс-мажорні обставини (обставини непереборної сили) і видають сертифікат про такі обставини протягом 7 днів із дня звернення суб'єкта господарювання за собівартістю. Сертифікат для суб'єктів малого підприємництва видається безплатно.

Під форс-мажорними обставинами (обставинами непереборної сили) Закон № 671 розуміє надзвичайні та невідворотні обставини, які об'єктивно унеможливають виконання зобов'язань, передбачених умовами договору (контракту, угоди тощо), обов'язків відповідно до законодавчих та інших нормативних актів, а саме: загроза війни, збройний конфлікт або серйозна

загроза такого конфлікту, включаючи, але не обмежуючись ворожими атаками, блокадами, військовим ембарго, дії іноземного ворога, загальна воєнна мобілізація, воєнні дії, оголошена та неоголошена війна, дії суспільного ворога, збурювання, акти тероризму, диверсії, піратства, безладдя, вторгнення, блокада, революція, заколот, повстання, масові зворушення, уведення комендантської години, експропріація, примусове вилучення, захоплення підприємств, реквізиція, громадська демонстрація, блокада, страйк, аварія, протиправні дії третіх осіб, пожежа, вибух, тривалі перерви в роботі транспорту, регламентовані умовами відповідних рішень й актами держорганів влади, закриття морських проток, ембарго, заборона (обмеження) експорту/імпорту і т. п., а також викликані винятковими погодними умовами та стихійним лихом, а саме: епідемія, сильний шторм, циклон, ураган, торнадо, повінь, нагромадження снігу, ожеледь, гради, заморозки, замерзання моря, проток, портів, перевалів, землетрус, блискавка, пожежа, посуха, просідання та зсув ґрунту, інше стихійне лихо і т. п. (ч. 2 ст. 141).

У випадку виникнення на підприємстві надзвичайних ситуацій, які так чи інакше можуть нашкодити фінансовому добробуту суб'єкта господарювання, слід подбати про документальне оформлення такої ситуації залежно від конкретних обставин. Для підтвердження можуть знадобитися документи, складені уповноваженими на це державними органами, або сертифікат ТПП про підтвердження форс-мажорних обставин.

6.2 Забезпечення фінансування робіт із запобігання і ліквідації надзвичайних ситуацій та їх наслідків

Фінансування заходів щодо запобігання виникненню та ліквідації наслідків надзвичайних ситуацій залежно від їх рівня здійснюється центральними та місцевими органами виконавчої влади, органами місцевого самоврядування, сільськогосподарськими підприємствами відповідно до законодавства на основі затверджених планів робіт, програм. Фінансування здійснюється виходячи з обсягу коштів, передбачених у відповідних бюджетах, а також за рахунок

власних коштів підприємств, установ та організацій усіх форм власності, що потерпіли від надзвичайних ситуацій. Фінансування заходів щодо ліквідації надзвичайних ситуацій на об'єктах усіх форм власності здійснюється відповідно до їх рівнів:

- об'єктового рівня - за рахунок власних коштів підприємств, установ та організацій, на території яких виникла надзвичайна ситуація;
- місцевого і регіонального рівнів - за рахунок власних коштів сільськогосподарських підприємств, установ та організацій, на території яких виникла надзвичайна ситуація, і додатково - за рахунок районних резервів (місцевий рівень) та резервів обласних, Київської міської державної адміністрації (регіональний рівень), створених відповідно до законодавства;
- загальнодержавного рівня - за рахунок коштів, передбачених державним бюджетом на ці цілі, в тому числі, частково, з резервного фонду Кабінету Міністрів України.

Кошти, виділені на ліквідацію надзвичайних ситуацій, використовуються для:

- проведення пошуково-рятувальних, аварійно-відновних та інших невідкладних робіт з метою усунення безпосередньої загрози життю і здоров'ю людей, що виникла внаслідок цих ситуацій;
- надання згідно із законодавством матеріальної допомоги потерпілим внаслідок надзвичайних ситуацій;
- розгортання та утримання тимчасових пунктів проживання і харчування потерпілих;
- проведення евакуаційних заходів;
- забезпечення дій рятувальних та інших підрозділів або організацій, залучених до ліквідації надзвичайних ситуацій.

Органи виконавчої влади, підприємства, установи, організації, які отримали додаткові кошти, після закінчення робіт з ліквідації надзвичайної ситуації звітують про використання цих коштів відповідно до Інструкції про облік і звітність щодо використання коштів і матеріально-технічних ресурсів для запобігання та ліквідації надзвичайних ситуацій техногенного і природного характеру. Керівники органів виконавчої влади, підприємств, установ та організацій несуть відповідальність за достовірність поданої звітності.

Висновок до розділу 6

У даному розділі проаналізовано поняття надзвичайної ситуації, визначено кроки, які потрібно робити в надзвичайних ситуаціях для забезпечення фінансування заходів щодо відновлення порушеного виробництва та компенсації понесених втрат сільськогосподарським підприємством та під час надзвичайної ситуації.

ВИСНОВКИ

Проведене дослідження показало дозволило виділити наступне:

а) Потенціал підприємства – це сукупність бізнес-процесів, компетенцій та ресурсів, які дозволяють підприємству ефективно взаємодіяти із зовнішнім середовищем.

б) Існує велика кількість підходів до структурування потенціалу підприємства, найчастіше вчені використовують функціональний або блочно-модульний підхід, які дозволяють оптимально виділити ресурси для підвищення потенціалу. Складові потенціалу значною мірою пов'язані із специфікою діяльності підприємства. Для підприємств аграрної сфери особливістю є приналежність до сільських територій, що зумовлює високу питому вагу первинних ресурсів (природні ресурси та трудові ресурси).

в) Основною проблемою ресурсного потенціалу агропідприємств України є швидке виснаження ґрунтів через інтенсивне використання, а також прогноз значного зниження кількості населення сільських територій.

г) Для того щоб підтримати сільгоспвиробників в різних країнах світу використовується широкий набір інструментів державної підтримки та стимулювання у формі субсидій та здешевлення кредитів, особливо це стосується органічного землеробства та молодіжних ініціатив.

д) ПП «Яловий» має ряд можливостей пов'язаних із використанням сучасних технологій, але зовнішніми загрозами є поглинання агрохолдингами, продаж землі, коливання валютного курсу.

е) Для підвищення потенціалу агропромислового підприємства можна використовувати різноманітні підходи, які охоплюють як загальні для всіх підприємств (щодо трудового та управлінського потенціалу), так і особливі для сільськогосподарських (щодо ресурсного потенціалу землі).

ж) Моделювання впливу факторів на величину експорту зернових та зернобобових культур, дозволило обрати пріоритетним напрям органічного виробництва. Такий підхід до ведення сільського господарства дозволить

забезпечити як нарощування експортного потенціалу сільськогосподарського підприємства, так і відновлення потенціалу земельних ресурсів.

з) Запропоновано алгоритм реалізації проекту, який включає два етапи. Перший – підготовчий, на якому необхідно зважити всі переваги методу, вивчити досвід органічного виробництва. Другий – власне органічне виробництво та сертифікація.

и) Використання комп'ютерної обробки інформації в економіці має ряд переваг, адже воно дає можливість оперативної обробки великої кількості інформації, дозволяє наочно відобразити числові дані, що полегшує їх сприйняття та аналіз, зменшує кількість необхідних додаткових розрахунків. Ці висновки знайшли відображення в роботі як при побудові діаграм та графіків, так і при обчисленні параметрів рівняння множинної регресії.

к) На основі запропонованого алгоритму переходу на випуск органічної продукції, розроблено обґрунтування економічної ефективності проектних рішень, зокрема, календарне планування, прогноз витрат на реалізацію етапів проекту, визначено відповідальних осіб за реалізацію окремих робіт по проекту.

л) Загалом, проект розбито на дві частини – короткострокову – підготовчу, яка триватиме з грудня 2019 до липня 2020 року, її позитивні результати будуть передумовою реалізації основної частини проекту, розрахованої на 5 років. Враховуючи незначну вартість, підготовчої частини її заплановано реалізовувати за власні вільні кошти, а для другої необхідним є пошук інвестора, в якості якого запропоновано членство в споживчій кооперації.

м) На основі розрахунків передбачено, що реалізація проекту експорту органічного зерна дозволить збільшити дохідну частину господарства у 1,3 рази. Крім того, проект матиме економічний, соціальний та екологічний ефекти для Волочиського району.

СПИСОК ВИКОРИСТАНИХ ДЖЕРЕЛ

1. Абрамик М.І. Ресурсний потенціал аграрного сектору в Україні та в європейських державах світу: порівняльний аспект / М.І.Абрамик // Сталий розвиток економіки. – 2014. – № 3 (25). – С.144 – 149.
2. Абрамович І. А. Теоретичні основи та форми прояву аграрного бізнесу [Електронний ресурс]./ І. А. Абрамович. // Ефективна економіка. - 2011. - № 12. - Режим доступу: http://nbuv.gov.ua/UJRN/efek_2011_12_57.
3. Агроекспо [Електронний ресурс]. – Режим доступу: <https://agroexpo.in.ua/exhibition/index?alias=organic>
4. Балабанова Л. В. Управління маркетинговим потенціалом підприємства: науч. посіб. / Л. В. Балабанова, Р. В. Мажинский. – К.: Професіонал, 2006. – 288 с.
5. Білоус В.А. Аналіз територіальної організації релігійної сфери Західної частини Хмельницької області. [Електронний ресурс]. – Режим доступу: YFCNU/2017m/geog/geog_2017_046.pdf
6. Вінцеславська О. Д. Шляхи підвищення ефективності використання трудового потенціалу підприємства. [Електронний ресурс]. – Режим доступу: YFCNU/2018m/econ/econ_2018_206.pdf.
7. Використання кукурудзи [Електронний ресурс]. – Режим доступу: <https://www.yara.ua/crop-nutrition/maize/key-facts/maize-markets/>
8. Воронкова А. Е. Потенціал підприємства як основа його довгострокового розвитку./ А. Е. Воронкова, Ю. С. Погорелов // Актуальні проблеми економіки. – 2009. – № 4 (94). – С. 77–82.
9. Горленко И. А. Проблемы комплексного развития территории / Горленко И. А., Руденко Л. Г., Малюк С. Н. – К.: Наукова думка, 1994. – 296 с.
10. Горшков М. А. Сучасні зміни в структурі ресурсного потенціалу аграрного сектору економіки [Електронний ресурс]./ М. А. Горшков // Агросвіт. - 2015. - № 1. - С. 44-47. - Режим доступу: http://nbuv.gov.ua/UJRN/agrosvit_2015_1_10.

11. Гуляев С. Л. Оценка привлекательности стратегических зон хозяйствования для малых предприятий с учетом региональных условий хозяйствования [Электронный ресурс]. / С. Л. Гуляев. – Режим доступа: www.dis.ru.

12. Гришко В. А. Оцінювання та управління інвестиційно-інноваційним потенціалом машинобудівних підприємств : автореф. дис. канд. екон. наук : 08.00.04 – економіка та управління підприємствами (за видами економічної діяльності). / В. А. Гришко. – Львів, 2011. – 25 с.

13. Данильченко, Р.В. Міжнародний досвід функціонування та регулювання зернового ринку / Р.В.Данильченко [Електронний ресурс]. – Режим доступу: [www.irbis-nbuv.gov.ua > cgi-bin > irbis_nbuv > cgiirbis_64](http://www.irbis-nbuv.gov.ua/cgi-bin/irbis_nbuv/cgiirbis_64)

14. Дешевова Н.В. Системные аспекты воспроизводства ресурсного потенциала аграрного производства региона / Н.В.Дешевова // Научный журнал КубГАУ – 2012. - №77 (03). – С.72-75.

15. Должанський І. З. Конкурентоспроможність підприємств: навч. посіб. / І. З. Должанський, Т. О. Загорна. – К.: Центр навчальної літератури. 2006. – 384 с.

16. Жигунова О. А. Методология анализа и прогнозирования экономического потенциала предприятия : автореф. дис. д-ра экон. наук : 08.00.12 – бухгалтерский учет, статистика. [Электронный ресурс]./ О. А. Жигунова Екатеринбург, 2010. – Режим доступа: <http://www.dissers.ru/avtoreferati-dissertatsii-ekonomika/a518.php>.

17. Зарплати в сільському господарстві за рік зросли на 28% [Електронний ресурс]. – Режим доступу: <https://agropolit.com/news/12617-zarplati-v-silskomu-gospodarstvi-za-rik-zrosli-na-28>.

18. Зеленська М. О. Підходи до формування та структуризації потенціалу підприємства / М. О. Зеленська // Економічний вісн. : зб. наук. праць. – 2011. – № 8. – С. 219–224.

19. Інфографіка [Електронний ресурс]. – Режим доступу: <https://superagronom.com/multimedia/infographics>

20. Касьянова Н.В. Потенціал підприємства: формування та використання: підручник / Н.В. Касьянова, Д.В. Солоха, В.В. Морева, О.В. Белякова, О.Б. Балакай. – Донецьк: Вид-во Цифрова типографія, 2012. – 257 с
21. Квасницька Р. Структуризація потенціалу підприємства / Р. Квасницька, М. Тарасюк // Вісник КНТЕУ. Підприємництво. – 2017. - №1. – С.73 – 82.
22. Клейнер Г. Б. Предприятие в нестабильной экономической среде: риски, стратегия, безопасность / Г. Б. Клейнер, В. Л. Тамбовцев, Р. М. Качалов. – М.: Экономика, 1997. – 288 с.
23. Ключник А.В. Формування та розвиток економічного потенціалу сільських територій України: Монографія / А.В. Ключник. – Миколаїв: Дизайн та поліграфія, 2011. - 468 с.
24. Конспект лекцій з дисципліни «Потенціал і розвиток підприємства» для студентів денної форми навчання з напрямку підготовки 6.030504 Економіка підприємства. [Електронний ресурс]. – Дніпропетровськ, 2014. – 62с. – Режим доступу: <http://ep.nmu.org.ua/ua/files/2.pdf>
25. Концепція загальнодержавної програми використання та охорони земель до 2022 року [Електронний ресурс]. – Режим доступу: <http://www.myland.org.ua>.
26. Левандівський, О. Т. Зарубіжний досвід підвищення інвестиційної активності сільськогосподарських підприємств [Електронний ресурс]. / О. Т. Левандівський – Режим доступу: http://www.agrosvit.info/pdf/9_2019/3.pdf
27. Марушков Р. В. Оценка использования экономического потенциала предприятия (на примере предприятий печатной отрасли): автореф. дис. на соискание учен. степени канд. экон. наук.: 08.00.05 «Экономика и управление народным хозяйством (по отраслям и сферам деятельности)» – М., 2000. – 18 с.
28. Міністерство аграрної політики та продовольства України [Електронний ресурс]. – Режим доступу: <https://udf.gov.ua/node/742>.

29. Мінагрополітики [Електронний ресурс]. – Режим доступу: <https://minagro.gov.ua/ua/news/minagropolitiki-spilno-z-proektom-yes-provodyat-shiroku-informacijnu-kampaniyu-shchodo-derzhpidtrimki-fermeriv>
30. Названо зарплати топ-менеджерів в АПК [Електронний ресурс]. – Режим доступу: <https://agropolit.com/news/12475-nazvano-zarplati-top-menedjeriv-v-apk>
31. Николаев А.И. Инновационное развитие и инновационная культура / А.И. Николаев // Проблемы теории и практики. – 2001. – № 5. – С. 55–63.
32. Огляд ринку. Органічна продукція. [Електронний ресурс]. – Режим доступу: <https://msb.aval.ua/news/?id=26062>
33. Опитування «Рейтинг»: 53% українців проти скасування мораторію на продаж землі [Електронний ресурс]. – Режим доступу: <https://hromadske.ua/posts/opituvannya-rejting-53-ukrayinciv-proti-skasuvannya-moratoriyu-na-prodazh-zemli>
34. Папцов А.Г. Некоторые аспекты государственной поддержки сельского хозяйства Японии / А.Г. Папцов // Агропромышленное производство: опыт, проблемы и тенденции развития. — М. : ВНИИЭСХ, 2003. — №2. — С.19–25.
35. Полегенька, М. А. Особливості інноваційної діяльності в агропромислових підприємствах України [Електронний ресурс]. – Режим доступу: www.agrosvit.info › i=8
36. Потенціал підприємства [Електронний ресурс]. Фармацевтична енциклопедія. – Режим доступу: <https://www.pharmencyclopedia.com.ua> › article › potencial-pidpriyemstva
37. Програма здешевлення кредитів невеликим фермерським господарствам [Електронний ресурс]. – Режим доступу: <https://privatbank.ua/business/zdeshevlennya-kredytiv-dlya-fermeriv>
38. Пропозиції житла [Електронний ресурс]. – Режим доступу: <https://www.booking.com/searchresults.uk.html?aid=376445&label=bookings->

39. Рада голосує за ринок землі: чи вдалося Зеленському вмовити "своїх". [Електронний ресурс]. – Режим доступу: <https://www.epravda.com.ua/publications/2019/11/13/653650/>
40. Рада попередньо прийняла закон про продаж землі [Електронний ресурс]. – Режим доступу: <https://www.epravda.com.ua/news/2019/11/13/653662/>
41. Ріпак [Електронний ресурс]. – Режим доступу: <https://uk.wikipedia.org/wiki/%D0%A0%D1%96%D0%BF%D0%B0%D0%BA>
42. Ресурсний потенціал аграрної сфери: проблеми та завдання ефективного використання : аналіт. Доп. / О. В. Собкевич, В. М. Русан, А. Д. Юрченко, О. В. Ковальова [та ін.]. – К. : НІСД, 2013. – 76 с.
43. Ровенська В.В. Потенціал підприємства: сутність, структура та загальні підходи до формування [Електронний ресурс] / В.В. Ровенська // Теоретичні і практичні аспекти економіки та інтелектуальної власності. – 2012. – Вип.1, Том 3. – С.66 – 71. – Режим доступу:<http://tpa.pstu.edu/article/view/6258/5554>
44. Середюк Ю.І., Особливості інновацій в сільському господарстві [Електронний ресурс]. / Ю.І. Середюк, Т.О. Шматковська. – Режим доступу:<http://ena.lp.edu.ua/bitstream/ntb/32132/1/169-304-305.pdf>
45. Середня місячна зарплата по регіонах України в 2019 р. (грн.) [Електронний ресурс]. – Режим доступу: <https://index.minfin.com.ua/ua/labour/salary/average/>
46. Середньомісячна заробітна плата за видами економічної діяльності за квартал у 2019 році [Електронний ресурс]. – Режим доступу:https://ukrstat.org/uk/operativ/operativ2017/gdn/snzp/snzp_ek/smzp_ek_u.htm
47. Сільське населення України за 10 років скоротилося на 16% [Електронний ресурс]. – Режим доступу: <https://www.ukrinform.ua/rubric-society/2736219-silske-naselenna-ukraini-za-10-rokiv-skorotilosa-na-16-ekspert.html>

48. Сокольська Т.В. Відтворення ресурсного потенціалу агросфери як чинника економічного зростання / Т.В.Сокольська // Науковий вісник херсонського державного університету. – 2014. – Вип.3, Ч.1. – С.272-275.

49. Соціально-економічний аналіз Волочиської об'єднаної територіальної громади [Електронний ресурс]. – Режим доступу: <https://www.csi.org.ua> >

50. Споживче товариство IMTD — INTERNATIONAL [Електронний ресурс]. – Режим доступу: <https://imtdint.org/>

51. Сравнительная экономическая эффективность [Електронний ресурс]. – Режим доступу: <https://www.webkursovik.ru/kartgotrab.asp?id=103736>

52. Стан фінансування АПК у 2019 році. [Електронний ресурс]. – Режим доступу: <https://minagro.gov.ua/ua/napryamki/finansova-politika/finansuvannya-z-derzhavnogo-byudzhetu/stan-finansuvannya-apk-u-2019-roci>

53. SWOT та PEST-аналіз діяльності підприємства. [Електронний ресурс]. – Режим доступу: https://knowledge.allbest.ru/marketing/2c0b65625b3bd69b4d43a88521306c37_0.html

54. Україна — серед лідерів у світі за кількістю претендентів на родючі ґрунти [Електронний ресурс]. – Режим доступу: <https://agropolit.com/news/6252-za-kilkisty-pretendentiv-na-rodyuchi-grunti-ukrayina-sered-lideriv-u-sviti>

55. Ульянченко О.В. Стратегія стійкого розвитку аграрного сектору економіки на основі підвищення ефективності управління ресурсним потенціалом / О.В.Ульянченко, В.Є. Тітова // Економіка та управління АПК: Зб. наук. праць.– Біла Церква, 2009.– Вип. 1 (66).– С. 119 – 124.

56. Ульянченко О.В. Управління ресурсним потенціалом в аграрному секторі автореф. дис. докт. екон. наук: спец. 08.00. 03 «Економіка та управління національним господарством»/ О.В. Ульянченко. [Електронний ресурс]. – Режим доступу: <https://mydisser.com/dfiles/41353209.doc>

57. Урожайність ранніх культур за 2016 – 2019 роки [Електронний ресурс]. – Режим доступу: https://public.tableau.com/views/2019_15699354605510/02?:display_count=y&publish=yes&:toolbar=n&:origin=viz_share_link&:showVizHome=no
58. Федонін О.С. Потенціал підприємства: формування та оцінка: Навч. Посібник. / О.С.Федонін, І.М.Рєпіна, О.І. Олексюк. – К.: КНЕУ, 2004. – 316 с.
59. Формування потенціалу підприємства: поняття і загальна модель [Електронний ресурс]. – Режим доступу: https://pidruchniki.com/1597012254082/ekonomika/formuvannya_potentsialu_pidpriyemstva_ponyattya_zagalna_model
60. Цуркан В. В. Економічна ефективність використання земель на прикладі ТОВ «Агрополіс». [Електронний ресурс]. – Режим доступу: [YFCNU/2017m/ibch/ibch_2017_111.pdf](https://yfcnu.com.ua/2017m/ibch/ibch_2017_111.pdf)
61. Чиста теперішня вартість (ЧТВ) інвестиційного проекту [Електронний ресурс]. – Режим доступу: <https://library.if.ua/book/128/8394.html>
62. Чумаков К.І. Потенціал підприємства як економічна система / К.І.Чумаков // Науковий вісник Полтавського університету економіки і торгівлі. - №4 (55). – 2012. – С.223 – 229.
63. Що вбиває українські землі. [Електронний ресурс]. – Режим доступу: <https://agropolit.com/spetsproekty/566-hto-vbivaye-ukrayinski-zemli-abo-yak-zupiniti-degradatsiyu-gruntiv>
64. Юрчишена, Л. В Аналіз ефективності використання основних засобів на підприємстві / Л. В Юрчишена С. М. Волинець. [Електронний ресурс]. – Режим доступу: <http://www.economy.nayka.com.ua/?op=1&z=668>
65. Як живеться фермеру в Європі? Пільги, кредити й нові ринки [Електронний ресурс]. – Режим доступу: <https://www.ukrinform.ua/rubric-economy/2320798-ak-zivetsa-fermeru-v-evropi-pilgi-krediti-j-novi-rinki.html>
66. Vakushevych I., Decentralization and Innovative Entrepreneurial Ecosystem development for the EU-Ukraine Cross-border Cooperation. / I.

Bakushevych, D.Goshchynska, I.Martyniak // The Balanced Development of National Economy Under the Conditions of Modern World Transformation. Monograph. Daugavpils, 2019. – pp.139-152.

67. United Nations, Department of Economic and Social Affairs, Population Division (2018). World Urbanization Prospects: The 2018 Revision, Online Edition. [Электронный ресурс]. – Режим доступа: <https://population.un.org/wup/Download/>